

1. Obiekt **1277**

ZESPÓŁ KOŚCIELNY - DOMEK ZAKONNIC

2. Czas powstania

1775

3. Miejscowość

SZEWNA

11.



4. Adres **Szewna 158**

nr hipoteczny

Nr dz. 362 14 m 1

5. Przynależność administracyjna

województwo **kieleckie**

gmina **Bodzechów**

pow. OSTROWIEC

6. Poprzednie nazwy miejscowości

7. Przynależność administracyjna
przed 1 VI 1975

województwo **kieleckie**

powiat **Opatów**

8. Właściciel i jego adres

**Kuria Biskupia Sandomiersko-
Radomska, Sandomierz, ul.
Piotra Ściegiennego 2.**

9. Użytkownik i jego adres

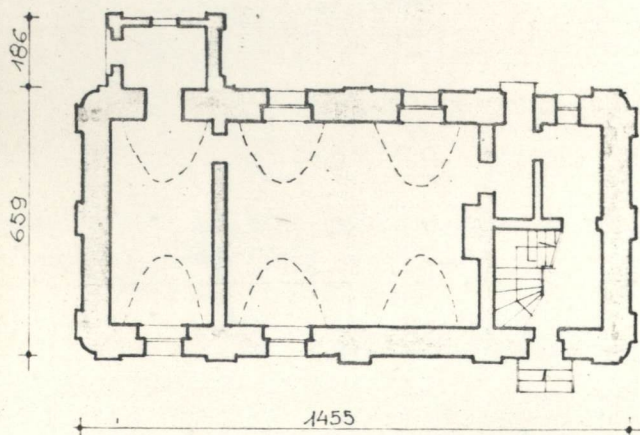
**Parafia Rzymsko-Katolicka
p/w. Św. Mikołaja, Szewna
158**

10. Rejestr zabytków

Nr **363**

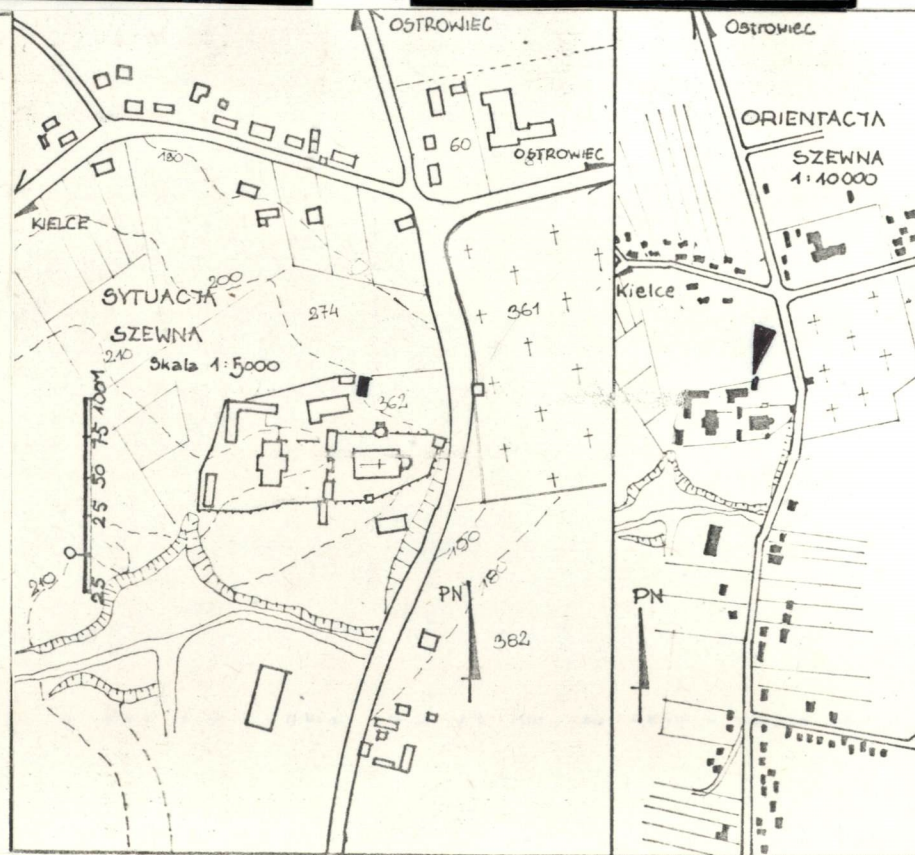
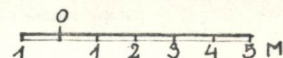
data **3.06.67**

**DOMEK ZAKONNIC
RZUT PRZYZIEMIA**



h = 6 M

SKALA 1:200



14. Kubiczność	15. Powierzchnia użytkowa	16. Przeznaczenie pierwotne	17. Użytkowanie obecne
360 m ³	144 m ²	mieszkalne	mieszkalne
18. Prace budowlane i konserwatorskie, ich przebieg i dokumentacja		19. stan zachowania (fundamenty, ściany zewnętrzne, ściany wewnętrzne, sklepienia, stropy, konstrukcje dachowe, pokrycie dachu, wyposażenie i instalacje)	
Ostatni remont - 1977 r.		Stan zachowania całości budynku, jak i poszczególnych jego elementów - dobry.	
		20. Najpilniejsze postulaty konserwatorskie	

Domek Zakonnic wschodzi w skład barokowego zespołu sakralnego, na który składają się: kościół p/w św. Mikołaja, domki dla pracowników kościelnych tzw. wikariaty oraz plebania. Fundatorem całości był Ks. Sebastian Pisulewski, a arch. ks. Józef Karłowicz z zakonu oo Jezuitów. Budowę zakończono w 1775r

- Budynek należy do zespołu sakralnego położonego na niewielkim wzgórzu we wsi Szewna, usytuowany jest przy dziedzińcu zewnętrznym, poza murem okalającym główny trzon zespołu tzn. kościół, wikariaty i plebanie, od północy sąsiaduje z Domem Katoluckim od zachodu z ogrodem otoczonym murem z pustaków, frontem zwrócony jest na wschód, ku ulicy /fot.19/
- Wybudowany z cegły, otynkowany, gr. murów zewn. 80 cm, wewn. 50 cm; parter przekryty sklepieniem kolebkowym z lunetami, podłogi z desek lub płyt wiórowych; dach mansardowy o konstr. jętkowej, kryty gontem /fot.10/ klatka schodowa zabiegowa, drewniana o konstr. policzkowej; drzwi drewniane, płycinowe, okna dwuskrzydłowe, polskie.
- Plan prostokątny, trzytraktowy, jednopasmowy; wejście główne na klatkę schodową od wsch.; od zachodu przybudówka i wejście boczne.
- Budynek jednokondygnacyjny, częściowo podpiwniczony, dach mansardowy, poddasze mieszkalne; od zachodu niewielka jednokondygnacyjna przybudówka.
- Elewacja frontowa wschodnia /fot. 3/, czteroosiowa, między osiami pilastry na cokole, elew. zwieńczona gzymsem; w osi pierwszej i drugiej - okna dwuskrzydłowe, wielodzielne obrzeżone opaskami, w czwartej wejście, drzwi drewniane, płycinowe /fot. 4/; naroża elewacji zaokrąglone /fot. 5/; w dachu, na osiach środkowych, 2 lukarny z trójkątnymi szczytami obrzeżonymi gzymsem, w lukarnach okna dwuskrzydłowe, sześciodzielne /fot. 6/.
- Elewacja tylna, zach. /fot. 7/ czteroosiowa, między osiami pilastry na cokole, pod okapem - gzyms wieńczący i w osi pierwszej wejście z drewnianymi drzwiami, w osi drugiej i trzeciej - okna dwuskrzydłowe, 8-dzielne, na osi czwartej - przybudówka z mniejszym oknem wielodzielnym;
- Elewacja boczna, pld. /fot. 8/ - trzyosiowa, elew. powtarza podziały elew. frontowej, na osi pierwszej przybudówka, z wejściem, w osi drugiej okno dwuskrzydłowe, wielodzielne; w dachu, między osiami drugą i trzecią, lukarna zwieńczona trójkątnym szczytem, z oknem dwuskrzydłowym sześciodzielnym.
- Elewacja boczna, pkn. dwuosiowa /fot. 9/, powtarza podziały elew. frontowej, w parterze - otworów brak; w dachu na osiach lukarny zwieńczone trójkątnymi szczytami obrzeżonymi gzymsem, w lukarnach okna dwuskrzydłowe, sześciodzielne.
- W dwóch traktach od pld. - izby reprezentacyjne, traktie pkn. - klatka schodowa, łazienka i sieni; układ wnętrza częściowo zwieńczony.
- Wyposażenie wnętrza - brak.
- Instalacje: elektr. gazowa, wodno-kanalizacyjna, ogrzewanie piecowe.

21. Akta archiwalne (rodzaj akt, numer i miejsce przechowywania)

24. Uwagi różne

25. Opracował

Krystyna Rosowska 1985.08.

tekst

imię, nazwisko, data, podpis

plany, rysunki

Krystyna Rosowska

imię, nazwisko, data, podpis

zdjęcia lotogr.

Wiesław Rosowski

imię, nazwisko, data, podpis

miejsce przechowywania negatywów

BDZ Kielce

Karta po wypełnieniu podlega ochronie na podstawie przepisów prawa autorskiego

26. Adnotacje o inspekcjach, informacje o zmianach (daty, imiona i nazwiska wypełniających)

27. Załączniki

wkładka nr 1

1. Miejscowość

SZEWNA

2. Obiekt (nazwa jak w karcie)

Zespół Kościelny - Domek
Zakonnice - 1775 r.

3. Zawartość wkładki (nazwa obiektu lub materiału uzupełniającego)

zdjęcia



Wkładkę założył: **Krystyna Rosowska 1985.08.**

(imię, nazwisko, data)

Miejsce przechowywania negatywów: **BDZ**

Jed. W.A. Olsztyn z. 135/S
OZGraf. Z.P. Ostróda z. 676 n. 40 000

Wzór ODZ 1978 r.