

1. Obiekt 12/6

ZESPÓŁ KOŚCIELNY - WIKARIATY

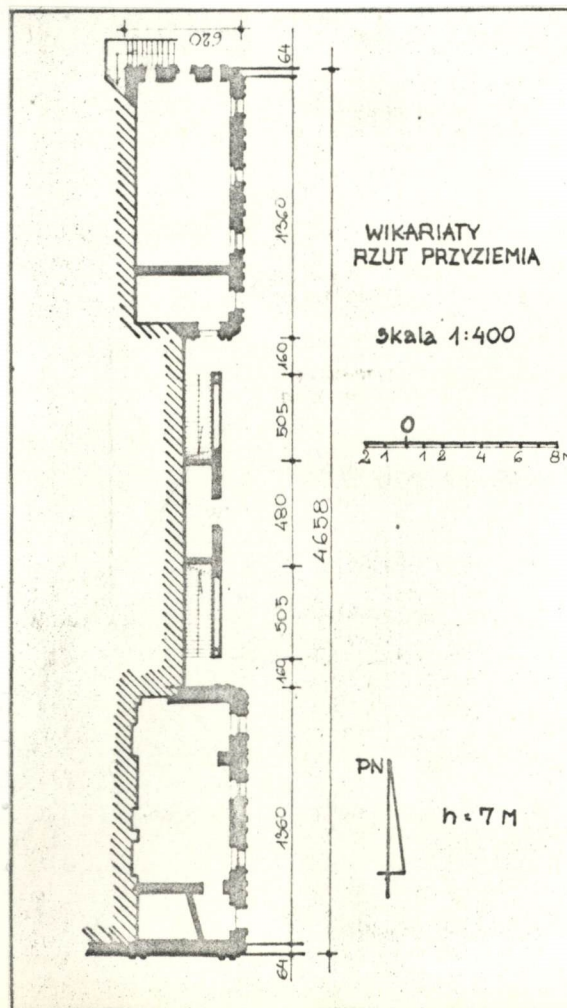
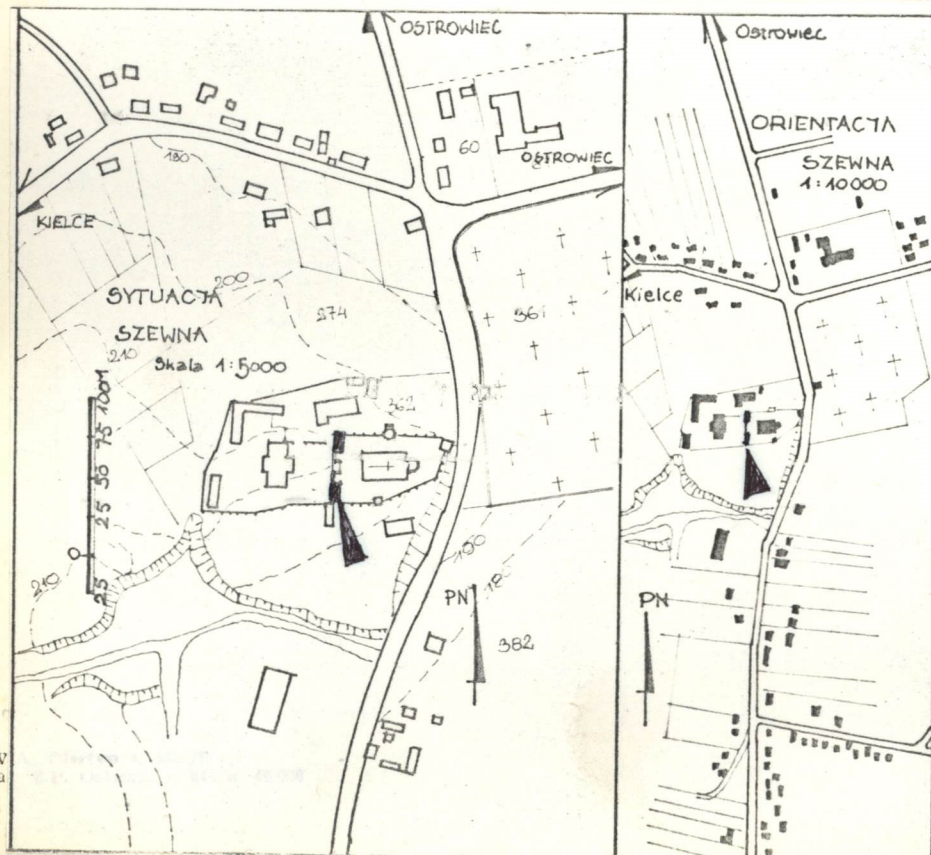
2. Czas powstania

1775

3. Miejscowość

SZEWNA

11.



4. Adres Szewna 158

nr hipoteczny

Nr dz. 362 Nr m 1.

5. Przynależność administracyjna

województwo kieleckie

gmina Bodzechów

pow. OSTROWIEC

6. Poprzednie nazwy miejscowości

7. Przynależność administracyjna  
przed 1 VI 1975

województwo kieleckie

powiat Opatów

8. Właściciel i jego adres

Kuria Biskupia Sandomiersko  
Radomska  
Sandomierz, Piotra Ściegien-  
nego 2.

9. Użytkownik i jego adres

Parafia Rzymsko Katolicka  
pw. św. Mikołaja  
Szewna 158

10. Rejestr zabytków

Nr

363

data

6.03.67

Fundatorem wikariatów, tak jak i całości zespołu /kościół i plebanii /był ks. Sebastian Pisulewski, a architektem ks. Józef Karsznicki, z zakonu oo. Jezuitów. Całość założenia, jak i poszczególne budynki utrzymane są w stylu barokowym. Budowę wikariatów i kościoła ukończono w 1775 r.

- Wikariaty /fot. 1/ wchodzi w skład zespołu kościelnego i stanowią element barokowej kompozycji przestrzennej na osi wsch.-zach. Rozgraniczają one dwa poziomy - cmentarza przykościelnego i ogrodu plebanii między wikariatami skarpa umocniona murem oporowym, do którego przylegają reprezentacyjne, jednokierunkowe, zespolone schody /fot. 2/ zdobione kulami na cokołach /fot. 3/, w murku elementy żeliwne ogrodzenia /fot. 4/.
- Budynki wymurowane z cegły, otynkowane, mury zewn. o gr. 80 cm., wewn. 60 cm; sklepienie nad parkiem - kolebka z lunetami, nad I piętrem - strop belkowy z podsufitką; podłogi z desek /na parterze pokryte linoleum/. Konstrukcja dachowa - drewniana, jętkowa; dach kryty gontem; drzwi drewniane - płycinowe; okna polskie, jedno i dwuskrzydłowe.
- Plan prostokątny, jednotraktowy, dwupasmowy; plan obu wikariatów - identyczny;
- Budynki dwukondygnacyjne, niepodpiwniczone; dachy czterospadowe z wysuniętym okapem, strych niemieszkalny, krawędzie ścian zaokrąglone
- Elewacje wsch. obu wikariatów identyczne /fot. 5,6/ 4-osiowe - 2-kondygnacyjne na cokole; kondygnacje rozdziela gzyms; wieńczy belkowanie z gzymsem i mocno wysuniętym okapem /fot. 7/. Podzielone 5-parami pilastrów, naroża między pilastrami zaokrąglone /fot. 8/. Okna /fot. 9/ i drzwi w I osi /fot. 10/ w opaskach z uszami. W dachu duże lukarny z trójkątnym profilowanym szczytem z 4-dzielnymi oknami w opaskach z uszami /fot. 11/.
- Elewacje zach. /fot. 12,13/ jednokondygnacyjne o wystroju i podziale jak piętro elew. wsch. Wejście w I osi.  
Wikariat pn. Elewacja północna /fot. 14/ dwukondygnacyjna, trzyosiowa, na piętrze - jednoosiowa, podzielona gzymsem międzykondygnacyjnym i wieńczącym pod okapem dachu. Brzegi ścian ozdobione parami pilastrów, w osi środkowej parteru - wejście, w pozostałych osiach małe, półokrągłe świetliki, na piętrze blenda z opaską /okienna/ z uszami, po lewej stronie elewacja łączy się z murem obrzeżającym teren kościoła, po prawej zewnętrzne schody kamienne z żeliwną balustradą prowadzące na wyższy poziom.  
Wikariat pñ., elewacja pñd. /fot. 15/ - przedzielona w połowie murem oporowym, po lewej stronie muru - jednokondygnacyjna, po prawej dwukondygnacyjna podzielona gzymsami międzykondygnacyjnym i wieńczącym pod okapem dachu, obrzeżona parami pilastrów, w części dwukondygnacyjnej, w parterze okno z opaską z uszami.
- 2 Wikariat pñd., elew. pñn. /fot. 16/ - powtarza podział elew. pñd. wikariatu pñd. /fot. 17/ - powtarza podział elew. pñn. wikariatu pñn., pozabawiona otworów.
- Układ wnętrza - zmieniony /fot. 18/.
- Wyposażenie - niezachowane.
- Instalacje - elektryczna, ogrzewanie piecowe, wod.-kan.

Elewacje boczne wikariatu pñd. powtarzają  
podział elewacji bocznych wikariatu pñn.

<p>14. Kubatura</p> <p>385 m<sup>3</sup></p>	<p>15. Powierzchnia użytkowa</p> <p>110 m<sup>2</sup></p>	<p>16. Przeznaczenie pierwotne</p> <p>mieszkalne</p>	<p>17. Użytkowanie obecne</p> <p>mieszkalne</p>
<p>18. Prace budowlane i konserwatorskie, ich przebieg i dokumentacja</p>		<p>19. stan zachowania (fundamenty, ściany zewnętrzne, ściany wewnętrzne, sklepienia, stropy, konstrukcje dachowe, pokrycie dachu, wyposażenie i instalacje)</p> <p>Stan zachowania całości budynków, jak i poszczególnych ich elementów - dobry.</p>	
		<p>20. Najpilniejsze postulaty konserwatorskie</p> <p>Prowadzenie bieżących napraw i konserwacji budynków.</p>	

21. Akta archiwalne (rodzaj akt, numer i miejsce przechowywania)

24. Uwagi różne

22. Bibliografia

Dekanat opatowski, ks. Jan Wiśniewski, Radom 1907.  
Stan. Łoza "Architekci i budowniczowie w Polsce".

23. Źródła ikonograficzne i fotografia (rodzaj, miejsce przechowywania, sygnatury)

25. Opracował

tekst Krystyna Rosowska 1985.08.

imię, nazwisko, data, podpis

*KR*

plany, rysunki Krystyna Rosowska 1985.08.

imię, nazwisko, data, podpis

*KR*

zdjęcia fotogr. Wiesław Rosowski 1985.08.

imię, nazwisko, data, podpis

*WR*

miejsce przechowywania negatywów BDZ Kielce

Karta po wypełnieniu podlega ochronie na podstawie przepisów prawa autorskiego

26. Adnotacje o inspekcjach, informacje o zmianach (daty, imiona i nazwiska wypełniających)

27. Załączniki

wkładka nr 1.

1. Miejscowość

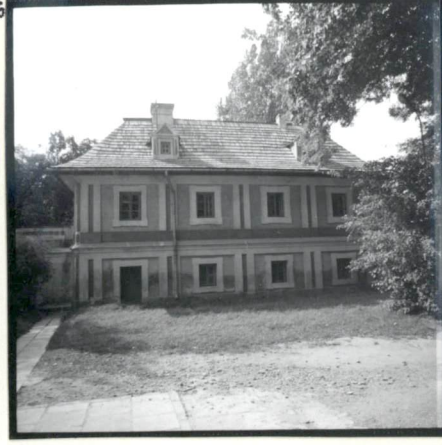
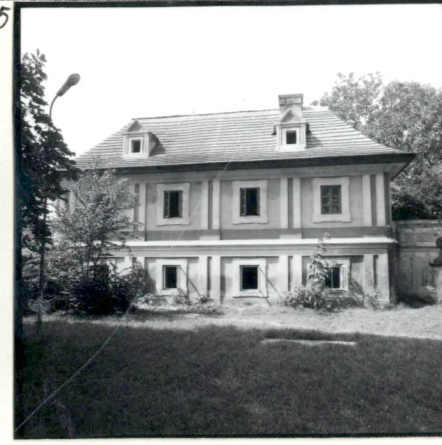
SZEWNA

2. Obiekt (nazwa i adres wkręce)

ZWISŁOC KOSCIELNY -  
WIKARIATY

3. Zawartość wkładki (nazwa obiektu lub materiału uzupełniającego)

zdjęcia



Wkładkę założył: Krystyna Rosowska 1985.08.

(imię, nazwisko, data)

BDZ Kielce

Miejsce przechowywania negatywów:

16



17



18

