

Nr

A

B

C

D

E

F

G

H

I

J

K

L

M

N

O

P

R

S

T

U

V

W

X

Y

Z

1. Obiekt zabytkowy

PLEBANIA

2. Miejscowość

SZEWNA

3. Wiek

XVIII

4. Styl

barok

5. Kubatura m<sup>3</sup>

1440

6. Powierzchnia w m<sup>2</sup>

a) zabytkowa:

b) użytkowa:

360

20. Przynależność administracyjna

a) województwo KIELCE

b) powiat OPATÓW

c) gmina SZEWNIA

7. Materiał budowlany

Przed zniszczeniem

Po odbudowie

a) ściany

kamień ceglany

b) sklepienia

- " -

c) stropy

DREWNO

d) wiązania dachu

DREWNO

e) krycie dachu

gont

11. Ilość budynków

1

12. Ilość kondygnacji

1

13. Użytkowanie wnętrza według ilości:

a) izb mieszkalnych

7

b) innych pomieszczeń

10

c) piwnic

1

14. Grunty należące do zabytku:

ha

a) ogrody stylowe

-

b) sady i grunty uprawne

-

c) lasy

-

d) wody

-

e) inne

-

21. Stacja

Nazwa stacji

Odległość od stacji w km

a) kolejowa

OSTROWIEC

3

b) autobusowa

MKS w.m.

-

22. Właściciel i jego adres

PARAFIA RZYM.-KAT. W SZEWNIE

23. Użytkownik i jego adres

j.w.

24. Inwestor i jego adres

8. Wyposażenie architektoniczne

Dwa portety, w tym XVIII-to wieczny arch. Karłowickiego.

Tablica marmurowa z datą odnowienia 1843 w hallu, i data "1788" nad portalem w ryzalicie wsch.

15. Przeznaczenie pierwotne budynku

MIESZKALNE

16. Użytkowanie w latach ubiegłych

- " -

17. Użytkowanie obecne

- " -

18. Nadaje się do użycia na

- " -

9. Autorzy i data budowy i przebudowy

1788 - wznieściony wg. projektu Józefa Karłowickiego  
fundacji ks. S. Pisulewskiego  
1843 - restauracja

19. Data, rodzaj i stopień zniszczeń i odbudowy

Data

O P I S

Zniszczenia %

Odbudowa %

VIII.1939 r.

XI.1939 r.

XII.1945 r.

VIII.1964

st. zach. zadowalający

10. Udostępnienie

PATRZ RUBRYKA NR 22.

25. Rejestr zabytku Nr

rok ..... miejsce przechowywania

26. Nazwa księgi hipotecznej

27. Nr hipoteczny

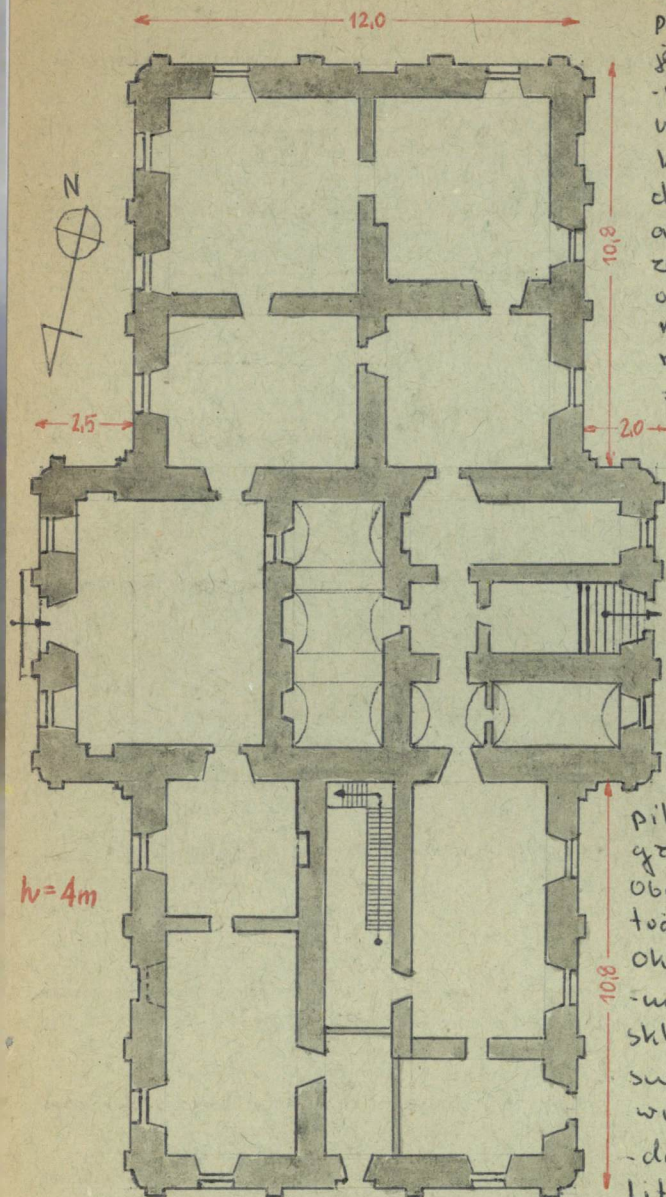
28. Akta

29. Fotografie

30. Inwentaryzacja pomiarowa



## 31. Szkic sytuacyjny, plan schematyczny, uwagi opisowe, fotografia



Plebania stanowi element  
jednolitego założenia urba-  
-nistycznego kościelnego,  
usytuowana na zach. od  
kościół, na jego osi i proste  
doniego zwrócona; stanowi  
akcent zamykający od zach.  
zespół kościelny. Murowana,  
otylikowana. Parterowa, na  
ręcie prostokąta, z dwoma  
ryzalitami na osi od wsch. i  
zach. Częściowo podpiwni-

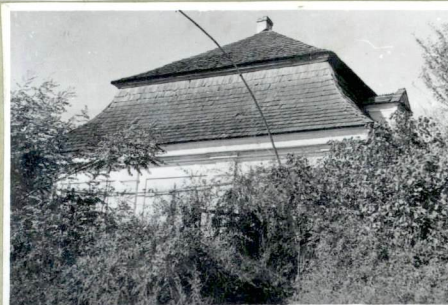
czona. Dach mansardowy z wstawkami kryty gontem. Wnętrze w swobodnej części ryzalitowej trzytraktowe z hall'em od frontu; w częściach bocznych dwutraktowe (w skrzydle pn. przedzielone korytarzem traktu). Zewnętrzne elewacje z zachowaniem narożnikami i podziałami

pilastowo - ramowym oraz  
 grubej koronującym.  
 Obawy zaliły zwięzłe  
 tojkaty prętykami.  
 Ohna w uszłych obranie-  
 niach. Wnętrze częściowo  
 sklepione, reszta nakryta  
 sufitem. Podziaty  
 wnętrza częściowo przebu-  
 dowane, zapewne w 1843.

Lit. A. Olszewski, życie i

twórczość architekta ks. Józefa Karwina-  
-kiego, "Biuletyn Historii Sztuki", XIX, 1957,  
z. 301n.; Katalog Zabytków Sztuki w Polsce, II,  
zest. 7, w-wy 1959, s. 69.

## 32. Przebieg prac konserwatorskich

[illegible][illegible]

36. Wypełnił dnia  
5.04.1945 r. yml.ichus.1945

37. Sprawdził dnia

PLAN 1:200



NR 104	2.	3. OBIEKT PLEBANIA		4. MIEJSCOWOŚĆ SZEWNA			
I 5. GRUPA WER.	XVIII 6. WIEK	ok. 1450 7. KUBATURA	kamień + cegła 8. MATERIAŁ BUDOWLANY		WOJEWÓDZTWO Kielce	POWIAT Opatów	9. GROMADA Szewna
11. WŁAŚCICIEL  Par. rzym. kat. Szewna		17. PRACE KONSERWATORSKIE			10. STACJA	NAZWA STACJI	ODLEGŁOŚĆ
		DATA      ZAKRES, INWESTOR, WYKONAWCA      KOSZTA			AUTOBUS	MKS w/m	—
					KOLEJ	Ostrowiec	3 km.
12. UŻYTKOWNIK  j.w.  mieszkalny					18. INSPEKCJE		
					DATA      KTO      AKTA		
13. SPOSÓB UŻYTKOWANIA							
14. OPIEKUN ZABYTKU							
15. NR I DATA REJESTRU ZABYTKU							
16. NR I NAZWA KSIĘGI HIPOTECZNEJ							



19. HISTORIA OBIEKTU

1788 - wzniesiona wg. projektu arch. J. Karłowickiego, fundacja  
1843 - restauracja. [ks. S. Pisulewskiego]

20. STAN ZACHOWANIA

Zadawalajacy

21. OKREŚLENIE STREFY OCHRONY ZABYTKU

Zob. Karta kościoła.

22. OPIS ARCHITEKTONICZNY

Plebanią stanowi element jednolitego założenia kościelnego urbanistycznego, usytuowana na zachód od kościoła, na jego osi i frontem do niego zwrócona jest elementem zamkniętym od zachodu resztą kościoła. Murywana, otynkowana. Parterowa, nawucie prostokąta, z dwoma wyzalicami na osi od wsch. i zach. częściowo podpiwniczona. Dach mansardowy z wystawkami kryty gontem. Wnętrze w swochowej części wyzalicowej trójkątowej z sienią od frontu; w częściach bocznych dwukątowej, w skrzydle pr. trójkątowej przedzielone korytarzem. Zewnętrzne elewacje z ryzalitami i podziałami ramowo-piłastowymi oraz z gzymsami koronującymi. Obie ryzalite zwieńczone trójkątami przyciętymi. Okna w obramieniach ryzalitów. Wnętrze częściowo sklepienie, reszta przekryta sufitami. Podziały wnętrza częściowo przebudowane, zapewne w 1843.

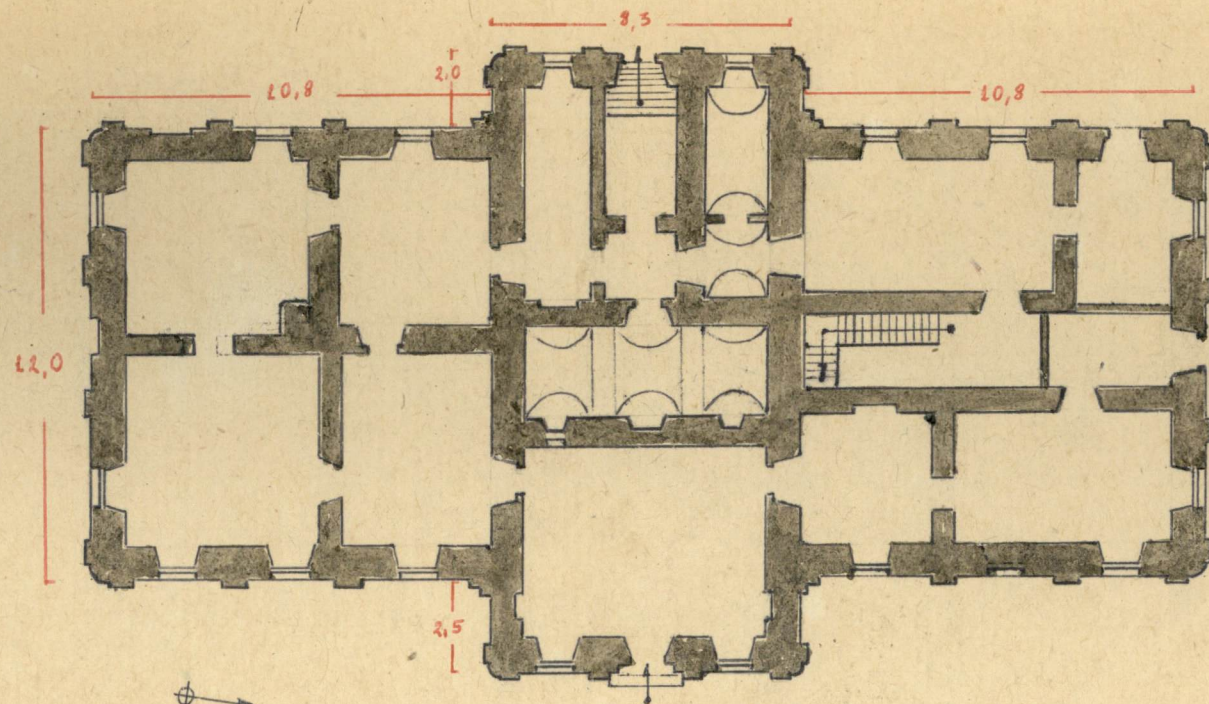
23. OPIS WYPOSAŻENIA

Data nad portalem w ryzalicie wsch. „1788”.  
Marmurowa tablica w sieni z datą odnowienia „1843”.

Dwa portrety, w tym XVIII - to wieczy arch. Karłowickiego. Ślady zew. polichromicznego malowania budynku z podkreśleniem podziałów architektonicznych.



PLAN : 1:200.



h. = 4 m.





Lit. A. Olszewski, życie i twórczość architekta ks. Józefa Karłowicza, Biuletyn  
Historii sztuki, XIX, 1957, s. 301n.  
Katalog Zabytków sztuki w Polsce, III, zes. 7, w-wa 1959, s. 69.

26. ADNOTACJE

25. NR-Y NEGATYWÓW FOT.

27. WYPEŁNIŁ DNIA

813 SPENCER MRS PIETRUSZAK

PRZYJĄŁ DNIA