

1. Obiekt

DWÓR

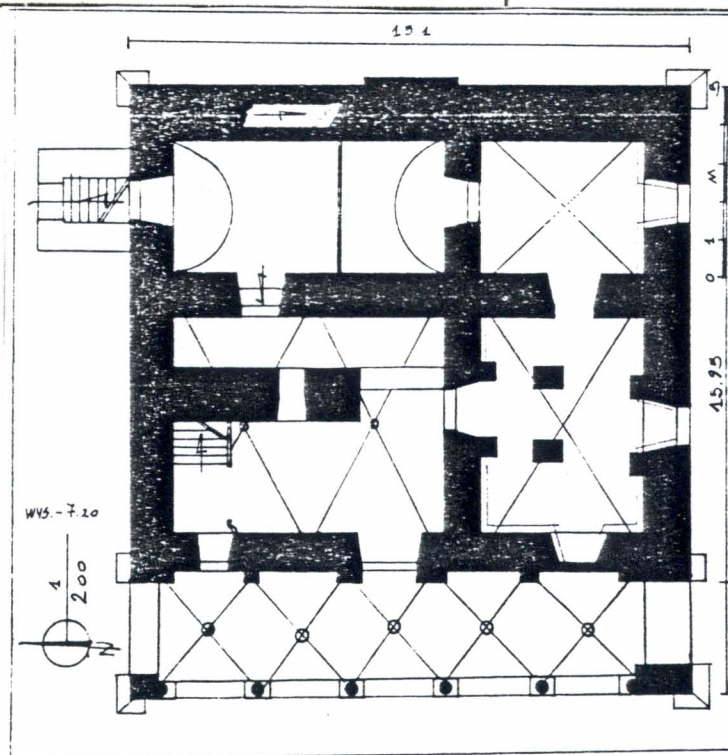
2. Czas powstania

1620r., k. XVIII
2. poł. XIX

3. Miejscowość

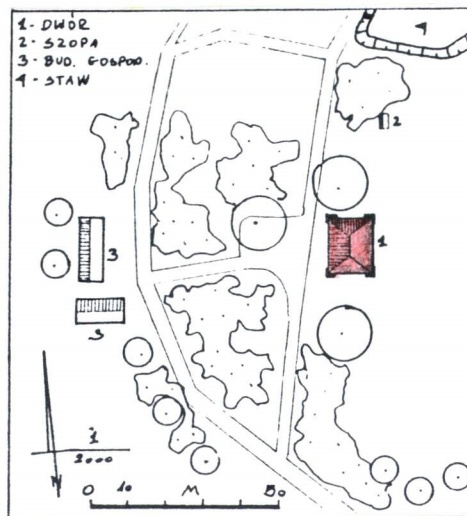
WIDUCHOWA

11. Zdjęcia. rzut, przekrój, sytuacja. orientacja



796 KZG Kie

MAPA TOPOGRAFICZNA 1:25.000



4. Adres

Widuchowa nr 16
28-121 Kołaczokowice
nr hipoteczny ks. wiec. [redacted]

5. Przynależność administracyjna

województwo kieleckie

gmina / pow. Busko-Zdrój

6. Poprzednie nazwy miejscowości

Widuchowo, Duchowna
Widuchowa, Widuchowa

7. Przynależność administracyjna
przed 1 VI 1975

województwo kieleckie

powiat Busko-Zdrój

8. Właściciel i jego adres



9. Użytkownik i jego adres



10. Rejestr zabytków

Nr 3 data 12.05.1965

245 2.10.1956

12. Autorzy, historia obiektu, określenia stylu

WIDUCHOWA, wieś w parafii Janina, dawniej w powiecie stopnickim, gminie Szaniec. Historycznie wieś z dziesięciną dla plebana w Janinie oraz folwark z dużym zespołem stawów. Notowana od 1366 r. (Elżbieta żona Stefana z Tęgoborza sprzedaje część dóbr Widuchowa Prokopowi z Bogoryi i jego synom za 300 grzywien), w poł. XV. w własność Jana h. Topór i Piotra Międzygórskiego h. Kopaszyna. Około 1508 dzierzona przez Marcina Dąbieńskiego, w 1579 Mnichowskich z Mnichowic. Przed 1620 do co najmniej 1670 własność Mikołaja Krupskiego, po czym Jana Tarły z Tenczyna i Czekarzewic, od którego dobra zakupił, jako majątek osobisty, bp krakowski Klemens Szaniawski 6 III 1726 za 180.000 florenów.

10 II 1729 Szaniawski nadał je - wraz z przysiółkami Kotki i Budy - Seminarium Duchownemu kieleckiemu jako uzupełnienie uposażenia z przeznaczeniem na utrzymanie utworzonej piątej prałatury kolegiackiej archidiakona złączonej z urzędem regensa /dyrektora/ w seminarium z dochodem tysiąca złotych rocznie. Potwierdzenie nadania, w drodze ugody ze spadkobiercami biskupa, uzyskało Seminarium dopiero w 1776 r. Zaprowadzone w 1848 roku Akta Dyrekcji Ubezpieczeń zapisały zabudowania dworu i okazałego folwarku gospodarującego na 691 morgach ziemi i stawów, głównie w oparciu o hodowlę owiec i bydła opasowego oraz dużą gorzelnię. Zabudowania folwarczne w większości drewniane.
c.d.wkładka nr 1

13. Opis, sytuacja, materiał i konstrukcja, rzut, bryła, elewacje, wnętrze, wyposażenie, instalacje

SYTUACJA: Widuchowa leży 6 km na wschód od Buska-Zdroju w terenie pofałdowanym i niemal bezleśnym. Stara część wsi wielodrożna, skupiona z zespołem dworskim i kaplicą w części pd-zach wsi, oparta o niewysokie lecz wydatne wapienne, trawiaste wzgórza zajęte przez sady, dawniej także uprawy winorośli. Ku pn teren płaski uprawny z dużym zespołem stawów dworskich poza granicą zabudowy. Na pd od parku dworskiego nowsza zabudowa przy drodze do Buska, głównie po jej stronie pd-wschodniej.

DWÓR w pd-zach części wsi, na stoku łagodnego wzniesienia opadającego od drogi dojazdowej ku pn; położony w parku (fot. 7 i 9) z dwoma stawami przydworskimi zamkniętymi od pn okólną drogą dojazdową obsadzoną częściowo wierzbami. Park zajęty obecnie od wschodu i pn na uprawy polowe. Od zachodu poza drogą nowe zabudowania gospodarcze ze stodołą na osi głównego dojazdu do dworu. Przed dworem pozostałości niewielkiego podjazdu, na osiach dworu - za wyjątkiem strony pd - stare duże jesiony i kasztanowiec (fot. 6, 7). Bezpośrednio przed fasadą, obecnie wyłączona, dzika droga przejazdowa. Na pn - ku niżej położonym stawom - pozostałości szpaleru wzdłuż miedzy lub starej ścieżki, dalej luźny drzewostan i nowa zabudowa zagrodowa wystawiona na terenie przydworskim.

DWÓR całkowicie zasłonięty drzewami i zabudową, bryła widoczna przede wszystkim od zach. (fot. 1) i wsch. (fot. 2).

MATERIAŁ I KONSTRUKCJA: Budynek kamienno-drewniany: miękki wapień typu pińczowskiego pochodzenia miejscowego z zachowanymi śladami prymitywnej obróbki dłutami i siekierą (fot. 2, 4, 10, 12); płazy drewniane iglaste, być może modrzewiowe, ciosane.

Fundamenty z kamienia łamanego na zaprawie wapiennej.

Ściany piwnic i przybudówki schodowej (fot. 3) z kamienia łamanego na zaprawie wapiennej.

Ściany obwodowe i nośne przyziemia z kamienia łamanego - grubości 90 - 130 cm, częściowo drobnego, naroża z ciosów; pomieszczenia zachodnie parteru oblicowane od wnętrza do połowy wysokości cegłą na zaprawie wapiennej, w izbie pn-zachodniej wolnostojące filary 50 x 70 cm - w górnej części nieco węższe, przy otworach półfilary 40 x 50 cm z cegły na zaprawie wapiennej, tynkowane. **Ściana pośrodku sieni** i łęk wspierający sklepienie (fot. 30) całkowicie otynkowana, widoczne fragmenty z cegły. **Ława wzdłuż ścian wschodniej** z cegły na zaprawie wapiennej.

Ścianka oddzielająca schody drewniana zrębowa.

c.d. wkładka 1

<p>14. Kubatura</p> <p>2200 m³</p>	<p>15. Powierzchnia użytkowa</p> <p>520 m²</p>	<p>16. Przeznaczenie pierwotne</p> <p>budynek mieszkalny</p>	<p>17. Użytkowanie obecne</p> <p>budynek mieszkalny</p>
<p>18. Prace budowlane i konserwatorskie, ich przebieg i dokumentacja</p> <ul style="list-style-type: none"> - pomiędzy 1945 a 1957 założono płaszcze żelbetonowe do połowy wysokości na kolumnach podcienia wraz z bazami, wnekowej ścianie korpusu w podcieniu - 1957 r. - pokryto połowę dachu ze środków Ministerstwa Kultury i Sztuki - 1973 r. - pokryto dach gontem z budżetu terenowego Wydziału Kultury i Sztuki UW w Kielcach - 1990 r. - pokryto eternitem wschodnią i zachodnią połąć dachu 		<p>19 Stan zachowania (fundamenty, ściany zewnętrzne, ściany wewnętrzne, sklepienia, stropy, konstrukcje dachowe, pokrycie dachu, wyposażenie i instalacje)</p> <p><u>fundamenty</u> i mury piwnicy - stan dobry <u>ściany zewnętrzne</u> - kamień częściowo zmurowany, zaprawa skorodowana do głębokości 10 cm; ściana zachodnia z rozległymi głębokimi ubytkami warstwy licowej, w przyziemiu od wnętrza wtórnie obmurowana; ściana zachodnia i wschodnia odchylone od pionu na zewnątrz w narożnikach pn. Ściana pn drewniana z przegniłą podwaliną; spekane nadproża <u>podcien</u> - ściany, arkady i sklepienia z licznymi ubytkami i pęknięciami, wzmocnione płaszczem żelbetowym - stan bardzo zły <u>ściany wewnętrzne</u> - drewniane, stabilne <u>sklepienia</u> - sklepienia piwnic w stanie dobrym, sklepienia krzyżowe parteru niestabilne, podmurowane, od zachodu podparte konstrukcją drewnianą, pozostałe zachowane dobrze <u>stropy</u> - stabilne <u>konstrukcją dachu</u> - wtórna, w stanie dobrym <u>pokrycie dachu</u> - połacie gontowe nieszczelne <u>kamieniarka</u> - zarzucona zaprawą <u>podłogi i posadzki</u> - mocno zniszczone <u>wyposażenie i instalacje</u> - stan średni</p> <p>20. Najpilniejsze postulaty konserwatorskie</p> <p>Pilny remont kapitalny konstrukcji podcienia oraz ścian obwodowych piętra, położenie tynków; przywrócenie pierwotnego poziomu terenu i zapewnienie odpływu wód powierzchniowych. Wymiana stolarki okiennej.</p>	

21. Akta archiwalne (rodzaj akt, numer i miejsce przechowywania)

Akta Dyrekcji Ubezpieczeń 1848-1866,
sygn. 1575 w: Archiwum Państwowe w Kielcach
Księgi hipoteczne nr [redacted] Wydziale Ksiąg
Hipotecznych Sądu Rejonowego w Busku-Zdroju
Informacje od właścicielki [redacted]
zam. w miejscu

Słownik Geograficzny Królestwa Polskiego...

22. Bibliografia I, Warszawa 1893, s.292
Katalog Zabytków Sztuki w Polsce, T.III, z. 1.
Warszawa 1957, s.85-86
T.Wróbel, ks., Dzieje Seminarium Duchownego w
Kielcach na przestrzeni 250 lat, w: Księga Ju-
bileuszowa 1727-1977. 250 lat Seminarium Du-
chownego w Kielcach. Kielce, 1977.
Julian Słoń, Opinia techniczna dot. zabytkowego
dworu w Widuchowej gm. Busko-Zdrój, 1993, mpis
w PSOZ o.Kielce

23. Źródło ikonograficzne i fotografie (rodzaj, miejsce przechowywania, sygnatury)

24. Uwagi różne

25. Opracował

tekst Anna Myślińska V 1996 A. Myślińska

plany, rysunki Anna Myślińska V 1996 ^{imie, nazwisko, data, podpis} A. Myślińska

zdjęcia fotogr. Anna Myślińska V 1996 ^{imie, nazwisko, data, podpis} A. Myślińska

..... ^{imie, nazwisko, data, podpis} Państwowa Służba Ochr. Zab. o. Kielce

miejsce przechowywania negatywów

Karta po wypełnieniu podlega ochronie na podstawie przepisów prawa autorskiego

26. Adnotacje o inspekcjach, informacje o zmianach (daty, imiona i nazwiska wypełniających)

27. Załączniki 1-8.

1. Miejscowość WIDUCHOWA	2. Obiekt DWÓR	3. Zawartość wkładki OPIS - C.D. P.12 i 13
-----------------------------	-------------------	---

c.d.p.12:

niane, pogorzały częściowo w 1866 r., dzisiaj już niezachowane. Nadto we wsi były dwa dworskie młyny i karczma. Represyjna popowstaniowa konfiskata majątków kościelnych objęła Widuchową po 20 II 1866 r. Dobra przejęte na rzecz rządu carskiego nabył w 1882 roku książę Agafon Gorsewanowicz Wachwawidze, generał wojsk carskich, zwący się później Wachwachow, spadkiem w 1909 przejął syn Dawid, a po jego bezpotomnej śmierci ks. Ksenia z domu Bułacel. Zadłużony i częściowo rozparcelowany majątek odkupił od ks. Wachwachow oficer Wojska Polskiego Bolesław Makowski w 1937 roku, pozostawiwszy poprzedniej właścicielce prawo zamieszkania we dworze, z czego korzystała do wybuchu II wojny. Po 1939 roku mieszkała i zarządzała dworem i majątkiem siostrzenica właściciela [REDAKTOWANO]. Po wojnie dobra Widuchowej rozparcelowano. Dwór i niemal 17 ha ziemi, drogą spadku, przeszły w 1969 r. w ręce [REDAKTOWANO] po czym od 1987 r. nieruchomość jest własnością [REDAKTOWANO] córki [REDAKTOWANO] o jednak nie znajduje potwierdzenia w księdze wieczystej.

DWÓR wystawiony, zapewne w tradycyjnym miejscu, przez Mikołaja Krupkę - pana na Mojkowicach i Widuchowej, w 1620 roku co poświadcza tablica fundacyjna nad portalem wejściowym (fot. 5). Późniejsze przebudowy obejmują:

1. Dostawienie niewielkiej przybudówki zejściowej do piwnicy przesłaniającej częściowo okno izby pn-wschodniej parteru i zapewne częściową rozbiórkę sklepienia piwnicy od pn. Datowanie tej fazy przy obecnym stanie czytelności szczegółów konstrukcji bardzo niepewne - raczej nie później niż XVIII. wiek
2. Przebudowę układu przyziemia z wprowadzeniem ściany poprzecznej wraz z łękiem wspierającym sklepienie w tylnej części sieni i być może umieszczenie przy ścianie pn łamanych schodów, co wiązało się z rozbiórką części sklepienia; stan taki przedstawia rzut budynku z 1848 roku wykonany dla celów ubezpieczeniowych, zaś datowanie tej fazy wiązać można z domniemaną przebudową elewacji na przełomie XVIII i XIX wieku sugerowaną przez autorów Katalogu Zabytków. Wyjaśnienie lokalizacji i układu pierwotnych głównych schodów na piętro wymaga badań architektonicznych. W tym czasie istniały już prawdopodobnie wtórnie przystawione w XVIII w. masywne narożne skarpy o wyraźnie czytelnym szwach.
3. Na przełomie XIX i XX wieku wymurowano w izbie pd-zachodniej przyziemia dwa filary i cztery półfilary przyściennie wraz z rusztem drewnianym dla podtrzymania osłabionego sklepienia, obmurowano wewnętrzne ściany izb pd, rozebrano fragment pd środkowej ściany w sieni, zaznaczony na planie z 1848 r.; najpewniej wzniesiono murowane fragmenty ściany wschodniej wprowadzonego wówczas korytarza pośrodku traktów piętra i nadano obecny kształt górnej sieni; wprowadzono izbę pomiędzy traktami od pd; usunięto schodki na strych - zaznaczone na planie z 1848 przy ścianie pd. Z tego też czasu zdaje się pochodzić masywna ława przy szczytowej ścianie izby pn-wschodniej parteru, przechodząca ku zachodowi w głębokie obmurowanie ściany wzdłuż uformowanych wówczas w starym miejscu jednobiegowych schodów na piętro; wydzielonych od sieni ścianką.

Szczegółowego rozpoznania wymaga też układ urządzeń grzewczych. Zachowana do dzisiaj, a zapisana w planie z 1848 roku dyspozycja ciągów

wkładkę założyła Anna Myślińska V 1996

kominowych oraz związany z nią układ murowanych ścian piętra klóci się z reprezentacyjnym charakterem wielkiej sklepionej sieni. Niekonsekwencje w układzie parteru wynikają bez wątpienia z wad konstrukcyjnych budynku, zwłaszcza masywnych kamiennych sklepień wymagających podpierania filarami i ścianami.

W nieznanym czasie zaprzestano korzystania z umieszczonych w grubości muru wschodniego schodków łączących piwnicę z izbą na piętrze. W okresie powojennym nie były one używane, a według relacji właściciela obecnego odkryto je w czasie prac budowlanych w piwnicy w latach 60. tych XX. w. Obecnie niedostępne.

W 1945 roku odtworzono po zniszczeniach wojennych konstrukcję dachu, zachowując pierwotny kształt przy całkowitej zmianie konstrukcji więźby charakteryzującej się oszczędnością drewna. Pomiędzy 1945 a 1957 rokiem założono też żelbetonowe i cementowe płaszcze na kolumny podcienia i szczytową ścianę korpusu w podcieniu - w stanie zachowanym do dzisiaj.

Dwór późnorenesansowy z pozostałościami dekoracji klasycystycznej.

c.d.p.13:

Kolumny i archiwolty podcienia z wapienia pińczowskiego (fot. 11, 23), wzmocnione płaszczem cementowym grub. ok. 4 cm na siatce stalowej; bazy w płaszczu betonowym 70 x 70 x 25 cm (fot. 4). Ściana pn parteru w podcieniach w płaszczu betonowym na siatce stalowej do 1/2 wysokości (fot. 11).

Ściany piętra: obwodowe od pd, wschodu i zachodu oraz podłużna ściana nośna grub. 70 - 90 cm, z kamienia łamanego średniej wielkości na zaprawie wapiennej; ściana pn oraz poprzeczne ściany działowe i ściana pn izby pd-wschodniej drewniane konstrukcji wieńcowej.

Tynki wewnętrzne wapienno-piaskowe, na piętrze na podbiciu trzcinowym; tynki zewnętrzne zachowane fragmentarycznie: starsze wapienno-piaskowe (fot. 22), nowsze na piętrze ze śladami artykulacji zapewne z dodatkiem cementu (fot. 21).

Sklepienia: z drobnego łomu wapiennego na zaprawie wapienno-piaskowej (fot. 10): w piwnicy kolebkowe z szerokim gurtem w miejscu ściany działowej (fot. 15); w przyziemiu ponad piwnicą: od wschodu kolebkowe, w pomieszczeniu zachodnim krzyżowe z przebudowaną częścią centralną; w sieni kolebkowo-krzyżowe dwuprzęsłowe ze zwornikami (fot. 30), w izbie pn-zachodniej kolebkowo-krzyżowe, ob. podparte filarami i półfilarami dźwigającymi prymitywną konstrukcję nośną z ociosanych belek - dwie podłużne skośnie ułożone płatwie i belka pośrodku-częściowo oszalowana. W podcieniach pięcioprzęsłowe sklepienie krzyżowe ze zwornikami (fot. 4).

Szwy sklepienne podkreślone zaprawą, w podcieniu półwałkami.

Stropy: drewniane, z belek o przekroju 14 x 18 cm z powalą i podsufitką z desek kładzionych na wpust.

Więźba dachowa: drewniana, z belek sosnowych przecieranych, o przekroju ok. 12 x 16 cm. Konstrukcja stolcowo-płatwiowa: dwie podłużne spięte ryglami ścianki stolcowe ze słupami osadzonymi na podłużnych podwalinach; słupy zmieczowane obustronnie z płatwiami stolcowymi, podparte od zewnątrz długimi zastrzałami o nieustalonym oparciu (fot. 13). Krokwie nieregularnie szeroko rozmieszczone sztukopwane policzkami na płatwiach (fot. 14), stopki zacięte w murlaty; przy okapie połacie załamane - wsparte na konikach.

Pokrycie dachowe na rzadkim łaceniu (fot. 14): połacie pn i pd kryte pojedynczo gontem, pozostałe eternitem falistym w płytach, gąsiorzy z blachy ocynkowanej (fot. 8). c.d.wkładka nr 2

1. Miejscowość WIDUCHOWA	2. Obiekt DWÓR	3. Zawartość wkładki OPIS - C.D. P. 13
-----------------------------	-------------------	---

Kominy ceglane, tynkowane (fot. 14) dwukanałowe zebrane w pojedyncze prostokątne ujścia (fot. 8).

Portale, zworniki, konstrukcja nośna arkad z wapienia pińczowskiego (fot. 5, 11, 16, 17, 20, 23-29).

Schody jednobiegowe: do piwnicy kamienne, częściowo zasypane; na piętro drewniane (fot. 18) malowane olejno, poręcz profilowana; balustrada w sieni górnej z kantówki z masywną poręczą.

Posadzki: w piwnicy polepa gliniana, w przyziemiu wylewka betonowa - za wyjątkiem przedniej części sieni

Podłogi drewniane deskowe: w sieni przy wejściu fragmenty podłogi nieustalonej konstrukcji; na piętrze podłogi na legarach, w izbie pn-wschodniej płytki PCW; na strychu powała stropu piętra (fot. 13).

Otwory prostokątne, pionowe we wnękach o gładkich ościeżach (fot. 19), parapety podokienne cienkie.

Otwory drzwiowe w parterze ujęte portalami z gzymsami (fot. 16, 17).

Nadproża murowane, odcinkowe z kamienia, sporadycznie z cegły (fot. 19).

Drzwi w futrynach drewnianych: wejściowe dwuskrzydłowe, płycinowo-ramowe podwójne - skrzydła wewnętrzne w górnej części szklone (fot. 11); do izby zachodniej przyziemia o taflach deskowych ze spągami; wejściowe na schody oraz drzwi na piętrze dwuskrzydłowe płycinowo-ramowe w futrynach drewnianych obitych profilowanymi listwami (fot. 19).

Okna drewniane, skrzynkowe, polskie, dwuskrzydłowe, czterodzielne z dwukwaterowymi nadświetleniami, futryny drewniane z belkami poziomymi o długich ostatekach osadzonych w murze (fot. 21); parapety drewniane deskowe.

Kraty okienne żelazne przewlekane prostopadłe: w izbie pd-wschodniej przyziemia gęsta krata z prętów okrągłych osadzona w murze (fot. 20), w pozostałych oknach parteru nowsze międzyokienne kraty z prętów okrągłych i płaskowników, przybite do futryn.

RZUT: Na rzucie kwadratu o wym. 15.10 x 15.40 z wejściem od zachodu.

Przyziemie w układzie amfiladowym, dwutraktowe, dwupasmowe z pasmem pn szerszym, poprzedzone od zachodu pięcioprzęsłowym portykiem otwartym na boki. Trakt frontowy głębszy, z centralnie umieszczonym wejściem do dwuprzęsłowej obszernej sieni, z której wydzielona jednobiegowa klatka schodowa wzdłuż muru pn i masywna poprzeczna ściana z ciągami kominowymi po stronie pn w głębi; od pd prostokątna jednoprzęsłowa izba z dwoma niesymetrycznie umieszczonymi masywnymi filarami i czterema półfilarami przy otworach na osi poprzecznej. W trakcie tylnym dwie wąskie izby z pojedynczymi oknami w ścianach szczytowych. W grubości ściany wschodniej wąskie schodki z piwnicy na piętro, ob. niedostępne. Układ piętra trójpasmowy trzytraktowy: od pn dwie izby przedzielone sienią ze schodami, w szerokim paśmie środkowym centralnie umieszczony korytarz, od pd układ trzytraktowy z izbą na przedłużeniu korytarza. Pomieszczenia częściowo w układzie amfiladowym.

Piwnica pod traktem tylnym przyziemia, dostępna od pn jednobiegowymi schodami, przedzielona na dwa pomieszczenia w 1/3 od pn.

wkładkę założyła Anna Myślińska V 1996

BRYŁA: Budynek wolnostojący dwukondygnacyjny, o przyziemiu z narożnymi skarpami, podpiwniczony od wschodu. Korpus prostopadłościenny; od pn, gdzie teren opada, mur niżej odłonięty z małą przybudówką wejściową do piwnicy przy narożniku wschodnim. Dach korpusu wysoki czterospadowy o połaciach lekko załamanych przy okapie i kalenicy na osi wschód-zachód. Ujścia kominów niskie, prostopodłościennie, w połaciach przy kalenicy. Daszek nad wejściem do piwnicy dwuspadowy, płaski wchodzący od dołu w światło okna izby pn-wschodniej przyziemia.

ELEWACJE: Dwukondygnacyjne, z niewydzielonym cokółem, zamknięte deskowanym od spodu okapem dachu, przedzielone gzymsem pośrednim. Przyziemie z narożnymi skarpami. Piętro lekko cofnięte; z częściowo zachowaną artykulacją w tynku: naroża podkreślone zębatym boniowaniem, osie środkowe wydzielone boniowanymi lizenami (fot. 3).

Okna: w przyziemiu pierwotne kamienne obramienie okna pierwszej osi elewacji pn (fot. 20) - szerokie węgary obwiedzione półwałkiem, wewnętrzne krawędzie z uskokiem (profile od 1/3 wysokości), ponad oknem belkowanie z wysokim niewydzielonym fryzem i niskim gzymsem o złożonym profilu simowo-ćwierćwałkowym.

Okna piętra ujęte w gładkie opaski obwiedzione obustronnie wypukłymi szlakami, z gzymsami parapetowymi i nakładanymi prostokątnymi fakturowymi polami podokiennymi.

Elewacja frontowa: pięcioosiowa; w przyziemiu pięcioprzęsłowy kolumnowy podcień arkadowy (fot. 1) z masywnymi skrajnymi filarami (fot. 4). Bazy kostkowe (pierwotne zakryte), trzony z wyraźną *entasis*, zamknięte szerokimi kapitelami pseudojońskimi z uproszczoną dekoracją palmetową; kapitele oparte na torusowych sztycach obustronnie obwiedzionych półwałkami (fot. 23). Archiwolty nieregularne, skrajne wyższe, z podwójnymi żłobkami przy krawędziach. W głębi podcienia ściana korpusu (fot. 11) pięcioprzęsłowa z arkadowymi wnękami przedzielonymi pilastrami z kostkowymi kapitelami (fot. 28, 29): kapitele pseudojońskie, z kostkowymi sztyczami z plecionką przy dolnej krawędzi; ślady kobaltowej polichromii. W osi pierwszej okno, wejście w osi środkowej, przebudowane: ponad otworem belkowanie, jak w oknie przyziemia elewacji pn, fryz wypełniony tablicą z inskrypcją kapitałową: NI COLAVS KRVPKA IN MOYKOWICE ET WIDVCHOWA/HERES AEDIFICAVIT ANNO DOMINI 1620/VT POSTERITAS OBTINEAT OPTO; w osi 5. zablendowane okno.

Elewacja pd: trójosiowa, z wyraźnie podniesionym poziomem gruntu przy murze; w przyziemiu niesymetryczna z otworem podcienia w osi 1 (fot. 6), piętro z osią 3. zablendowaną.

Elewacja wschodnia: przyziemie bez otworów z szeroką lizeną pośrodku, piętro symetryczne pięcioosiowe (fot. 2).

Elewacja pn: wysoka z odsłoniętą górną częścią murów piwnic. Przyziemie z jednym oknem od wschodu, przysłoniętym częściowo niską przybudówką wejściową do piwnicy. Piętro trójosiowe z oknem osi 1. zablendowanym (fot. 3).

WNĘTRZA: Piwnice - wnęka w ścianie wschodniej - zapewne wejściem do schodów w murze; w ścianie szczytowej pd szeroka wnęka okienna, z parapetem-zsypem - obecnie zamurowana od góry.

Przyziemie: sklepienia krzyżowe w trakcie frontowym częściowo przesłonięte; w sieni i podcieniu rozetowe zworniki (fot. 24-27, 30). Drzwi z sieni do izby pd-zachodniej (fot. 16), z izby pd-zachodniej do pd-wschodniej (fot. 17) oraz z sieni do izby pn-wschodniej ujęte portalami o formie analogicznej do obramienia okna w przyziemiu elewacji pn.

Piętro: pomieszczenia bez artykulacji. Obecnie w izbach pn-zachodniej i środkowej od pd kuchni. W pd części korytarza ściana ukształtowana owalnie.

WYPOSAŻENIE: Piece grzewcze i trzony kuchenne kaflowe, ceramiczne, bez wartości zabytkowych. Izba pn-wschodnia zdewastowana.

INSTALACJE: Elektryczna podtynkowa, wodociągowa naścienna, ogrzewanie piecowe węglowe.

1. Miejscowość	2. Obiekt	3. Zawartość wkładki
WIDUCHOWA	DWÓR	DOKUMENTACJA FOTOGRAFICZNA

spis fotografii:

1. Elewacja zachodnia frontowa - na stronie tytułowej
2. Elewacja wschodnia.
3. Elewacja pn.
4. Podcien w przyziemiu - widok od pn.
5. Portal wejściowy-tablica fundacyjna z 1620
6. Elewacja pd.
7. Widok ogólny dworu poprzez park od pd-wschodu.
8. Widok ogólny dworu - wraz z otoczeniem poprzez park od pd-zachodu.
9. Widok ogólny na park przydworski od pn - dwór niewidoczny
10. Wątek i konstrukcja posadowienia sklepienia w podcieniu
11. Ściana szczytowa w podcieniu - widoczny płaszcz cementowy
12. Wątek Ściany pn - spudrowany kamień wapienny.
13. Konstrukcja więźby dachowej - ścianka stolcowa.
14. Konstrukcja więźby dachowej - układ krokwi i fragment komina.
15. Piwnica - wnętrze i sklepienie izby pd.
16. Portal z sieni do izby pd-zachodniej.
17. Portal z izby pd-zachodniej do izby pd-wschodniej.
18. Ciąg schodów na piętro - widok od dołu.
19. Typowa stolarka drzwiowa i ościeża-drzwi na piętrze - wejście z korytarza do środkowej izby traktu zachodniego.
20. Pierwotne obramienie okna i krata okienne w przyziemiu elewacji pn.
21. Typowe obramienie okna górnej kondygnacji - okno piątej osi elewacji zachodniej.
22. Fragment dekoracji na wewnętrznej warstwie tynku przyłącza podcienia - pomiędzy 1. a 2. arkadą.
23. Górna część trzonu i kapitel skrajnej-pd kolumny podcienia.
24. -27. Zworniki w przęsłach sklepiennych podcienia: 4, 3, 2 i 1 przęsło.
28. -29. Kapitele pilastrów arkad ściany zachodniej podcienia.
30. Sień wejściowa - fragment pd przęsła sklepienia.

ANNA MYŚLIŃSKA V 1996

Wkładkę założył.....

Miejsce przechowywania negatywów.....

1. Miejscowość

WIDUCHOWA

2. Obiekt (nazwa jak w karcie)

DWÓR

3. Zawartość wkładki (nazwa obiektu lub materiału uzupełniającego)

DOKUMENTACJA FOTOGRAFICZNA - fot. 2-9



2 3
4 5

Miejsce przechowywania negatywów: neg. PSOZ o.Kielce



6

8



7

9



1. Miejscowość

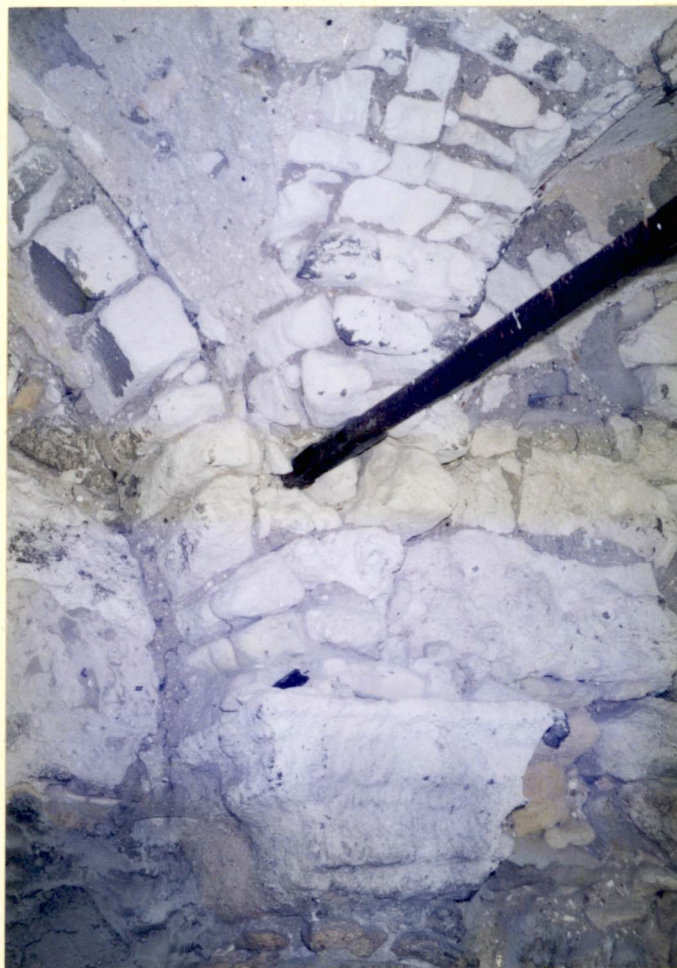
WIDUCHOWA

2. Obiekt (nazwa jak w karcie)

DWÓR

3. Zawartość wkładki (nazwa obiektu lub materiału uzupełniającego)

DOKUMENTACJA FOTOGRAFICZNA - fot. 10-15



10



11



Zdjęcie ODZ 1978 r.

12

Anna Myślińska V1996

Wkładkę założył:
(imię, nazwisko, data)

neg. PSOZ o.Kielce

Miejsce przechowywania negatywów:



13



14



15

1. Miejscowość WIDUCHOWA	2. Obiekt (nazwa jak w karcie) DWÓR	3. Zawartość wkładki (nazwa obiektu lub materiału uzupełniającego) DOKUMENTACJA FOTOGRAFICZNA - fot. 16-21
-----------------------------	--	---



16



17



18

Wkładkę założył: Anna Myślińska V1996
(imię, nazwisko, data)
neg. PSOZ o.Kielce
Miejsce przechowywania negatywów:



19



20



21

1. Miejscowość

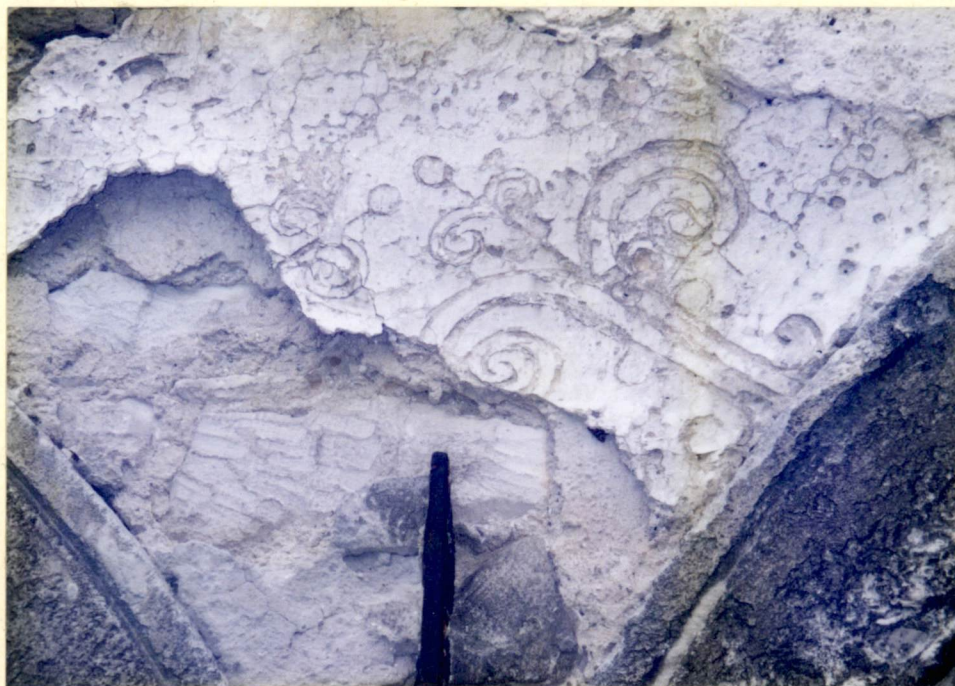
WIDUCHOWA

2. Obiekt (nazwa jak w karcie)

DWÓR

3. Zawartość wkładki (nazwa obiektu lub materiału uzupełniającego)

DOKUMENTACJA FOTOGRAFICZNA - fot. 22-27



22



23

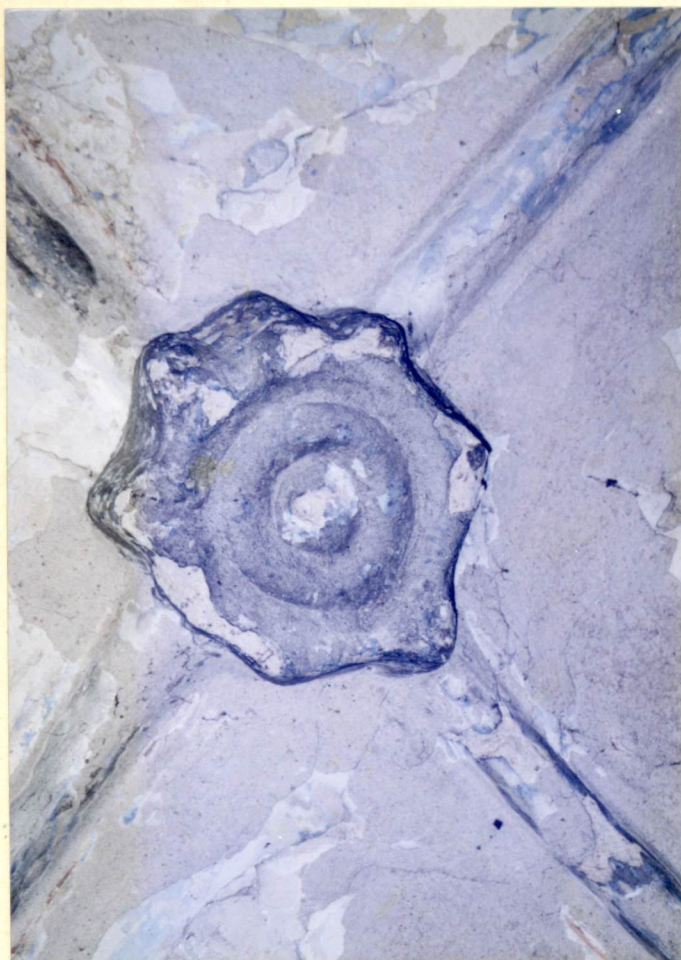
Wkładkę założył: Anna Myślińska V1996
(imię, nazwisko, data)
neg. PSOZ o.Kielce
Miejsce przechowywania negatywów:



25



27



24



26

1. Miejscowość
WIDUCHOWA

2. Obiekt (nazwa jak w karcie)
DWÓR

3. Zawartość wkładki (nazwa obiektu lub materiału uzupełniającego)
DOKUMENTACJA FOTOGRAFICZNA - fot. 28-30



28



29



30

Wkładkę założył: Anna Myślińska V1996
(imię, nazwisko, data)
neg. PSOZ o.Kielce
Miejsce przechowywania negatywów: