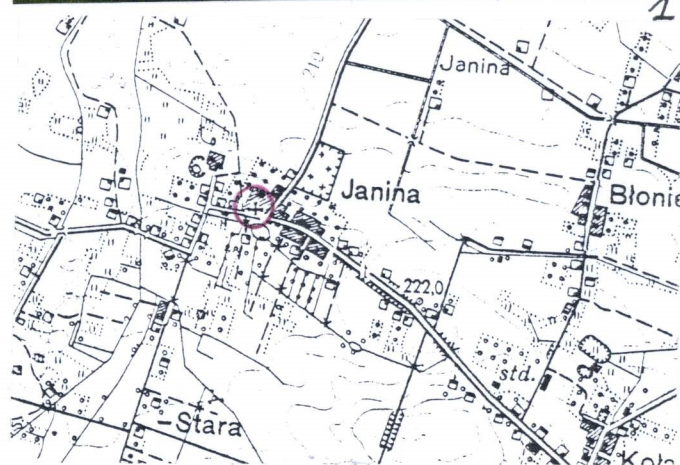


1. Obiekt 21/2

DZWONNICA w zespole kościoła parafialnego pw. św. Wojciecha



2. Czas powstania

1822 r.

3. Miejscowość

JANINA

4. Adres

Janina 22
28-121 Kołaczkowice
Nr hipoteczny KW [redacted]
Nr działki Działka nr 29 694/Busko

5. Przynależność administracyjna

Województwo Świętokrzyskie
Gmina Kołaczkowice Busko Zdrój

6. Poprzednie nazwy miejscowości

Janina

7. Przynależność administracyjna 1. VI. 1975 r.

Województwo Kielce
Powiat Busko Zdrój

8. Właściciel i jego adres

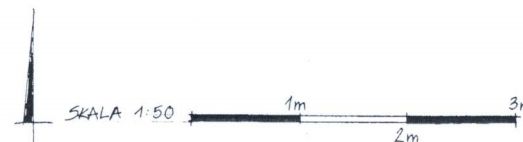
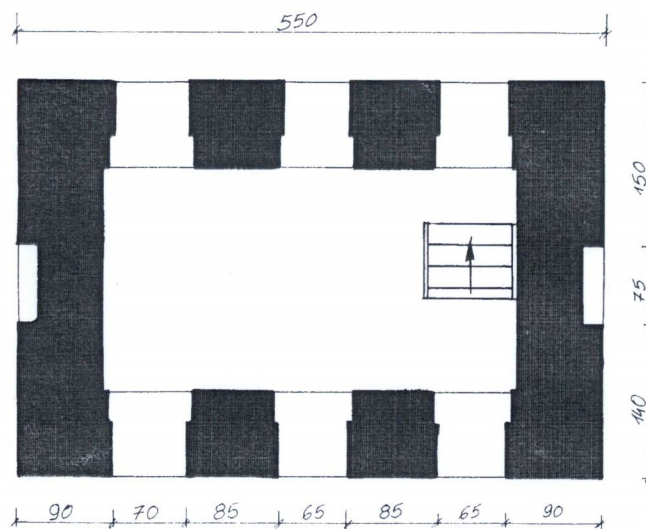
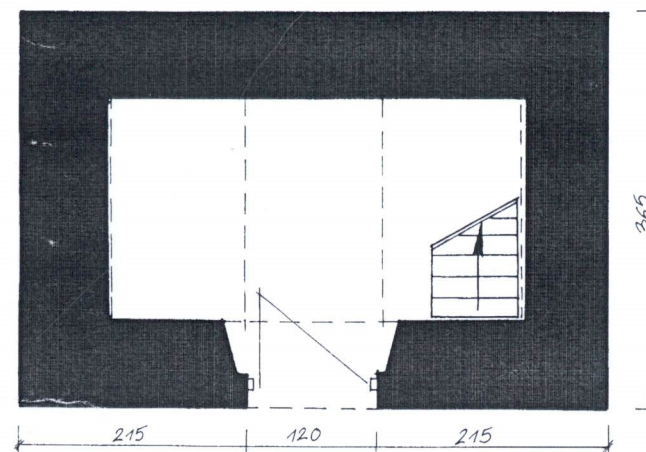
Parafia rzym.-kat. w Janinie
Janina 22
28-121 Kołaczkowice

9. Użytkownik i jego adres

Parafia rzym.-kat. w Janinie
Janina 22
28-121 Kołaczkowice

10. Rejestr zabytków

Nr 125 data 22.06.1967



12. Historia obiektu, autorzy, określenie stylu

Dzwonnica wybudowana w 1822 r. staraniem ks. Franciszka Stefaniaka, dzięki pomocy finansowej Marcina Badoniego. W trakcie ostatniego remontu pozbawiona rustyki.

Klasycystyczna.

13. Opis (sytuacja, materiał i konstrukcja, rzut, bryła, elewacje, wnętrze, wyposażenie, instalacje)

SYTUACJA: położony w środku wsi. Przy drodze przez wieś, po jej pn. stronie. Ograniczony od zach. drogą prowadzącą do pól uprawnych, od strony wsch. odgałęzieniem wiejskiej drogi, od pn. plebańskimi ogrodami ozdobnymi. Cmentarz przykościelny wieloboczny, wydłużony na osi wsch.-zach. opasany kamiennym murem. Na środku cmentarza kościół zwrócony fasadą na wschód. Na osi fasady brama główna, od strony pd.-zach. brama boczna, od strony plebani dwie bramki. Dzwonnica połączona z murem cmentarnym, położona na pn. od kościoła, zwrócona frontem na pd.

MATERIAŁ I KONSTRUKCJA: murowana z kamienia, obustronnie tynkowana. Posadzki kamienno-ceglane. Strop międzykondygnacyjny drewniany, belkowy, z deskowym pułapem. Więźba dachowa drewniana, krokwiowo-jętkowa. Dach kryty blachą dachówkopodobną. Stolarka drzwiowa drewniana. Drzwi płycinowe na pasowych, żelaznych zawiasach. Zawieszenie dzwonów drewniane. Schody drewniane, jednobiegowe, bez poręczy.

RZUT: na planie prostokąta, jednoprzestrzenna.

BRYŁA: dwukondygnacyjna, zwarta, prostopadłościenna, nakryta dwuspadowym dachem.

ELEWACJE: otynkowane, na cokole, zwieńczone profilowanym i wyładowanym gzymsem. Elewacja frontowa (pd.) - w kondygnacji dolnej, na osi półkoliście zamknięty otwór drzwiowy. Kondygnacja górna z trzema prześwitami dzwonowymi. Elewacja tylna (pn.) - parter bez podziałów, piętro z trzema prześwitami. Elewacje boczne (wsch. oraz zach.) z płycinami na osiach górnej kondygnacji. Prześwity dzwonne oraz płyciny półkoliście zamknięte, bez opasek.

WNĘTRZE: otynkowane. Nad parterem strop z górnym deskowym pułapem. Przy ścianie wsch. drewniane schody. Posadzka kamienno-ceglana, nieregularna. Nad piętrem otwarta więźba dachowa i odsłonięte zawieszenie trzech dzwonów.

INSTALACJE: elektryczna.

14. Kubatura	15. Powierzchnia użytkowa	16. Przeznaczenie pierwotne	17. Użytkowanie obecne
ok. 237 m ³	16 m ²	dzwonnica	dzwonnica
18. Prace budowlane i konserwatorskie, ich przebieg i dokumentacja		19. Stan zachowania	
Brak szczegółowych danych. Ostatni remont objął wymianę stropów, pokrycia dachowego oraz tynków zewnętrznych. W jego trakcie zniszczono zewnętrzne, rustykalne boniowanie ścian, gzymsy kordonowe, opaski prześwitów dzwonnych i drzwiową.		<p>Ściany - dobry.</p> <p>Posadzki - wyeksploatowane.</p> <p>Strop - nowy, dobry.</p> <p>Wieżba dachowa - dobry.</p> <p>Pokrycie dachu - dobry.</p> <p>Stolarka - dobry.</p>	
		20. Najpilniejsze postulaty konserwatorskie	
		Brak. Obiekt w dobrym stanie.	

21. Akta archiwalne (rodzaj akt, numer i miejsce przechowywania)	24. Uwagi różne
	25. Opracował Tekst Mgr inż. arch. Iwona Plichta-Wiśniewsk , rok 2000 Plany, rysunki Mgr inż. arch. Iwona Plichta-Wiśniewska, rok 2000 Zdjęcia fotogr. Mgr inż. arch. Iwona Plichta-Wiśniewska, rok 2000 Miejsce przechowywania negatywów WO SOZ. Kielce <i>Karta po wypełnieniu podlega ochronie na podstawie przepisów prawa autorskiego</i>
22. Bibliografia Katalog Zabytków Sztuki w Polsce, woj.kieleckie, pow.buski, Warszawa 1957 r., T. III, z.1, s.22. Katalog duchowieństwa i parafii diecezji kieleckiej, Kielce 1999 r.	26. Adnotacje o inspekcjach, informacje o zmianach (daty, imiona i nazwiska wypełniających)
23. Źródła ikonograficzne i fotografie (rodzaj, sygnatura i miejsce przechowywania)	27. Załączniki

1. Miejscowość
JANINA

2. Obiekt (nazwa jak w karcie)
DZWONNICA

3. Zawartość wkładki (nazwa obiektu lub materiału uzupełniającego)
FOTOGRAFIE, PLANY



2.



3.



4.

FOTOGRAFIE

1. Elewacja frontowa, pd.
2. Elewacja tylna, pn.
- 3-4. Elewacja wsch.
5. Gzyms wieńczący
6. Elewacja zach.
7. Belka zawieszania dzwonów

Wkładkę założył:
(imię, nazwisko, data)

Miejsce przechowywania negatywów: WO SOZ Kielce



5.



7.



6.

