

OŚRODEK DOKUMENTACJI
ZABYTEKÓW w WARSZAWIE

KARTA EWIDENCYJNA ZABYTEKÓW
ARCHITEKTURY I BUDOWNICTWA

A B C D E F G H I J K L M O P R S T U V W X Y Z

Nr 523

1. Obiekt 21

ZESPÓŁ KOŚCIOŁA PARAFIALNEGO PW. ŚW. WOJCIECHA

2. Czas powstania

1822 r.

3. Miejscowość

JANINA

4. Adres

Janina 22
28-121 Kołaczkowice
Nr hipoteczny KW nr [REDACTED]
Nr działki Działka nr 29 694/Busko

5. Przynależność administracyjna

Województwo Świętokrzyskie
Gmina Kołaczkowice Busko Zdrój

6. Poprzednie nazwy miejscowości

Janina

7. Przynależność administracyjna 1.VI.1975 r.

Województwo Kielce
Powiat Busko Zdrój

8. Właściciel i jego adres

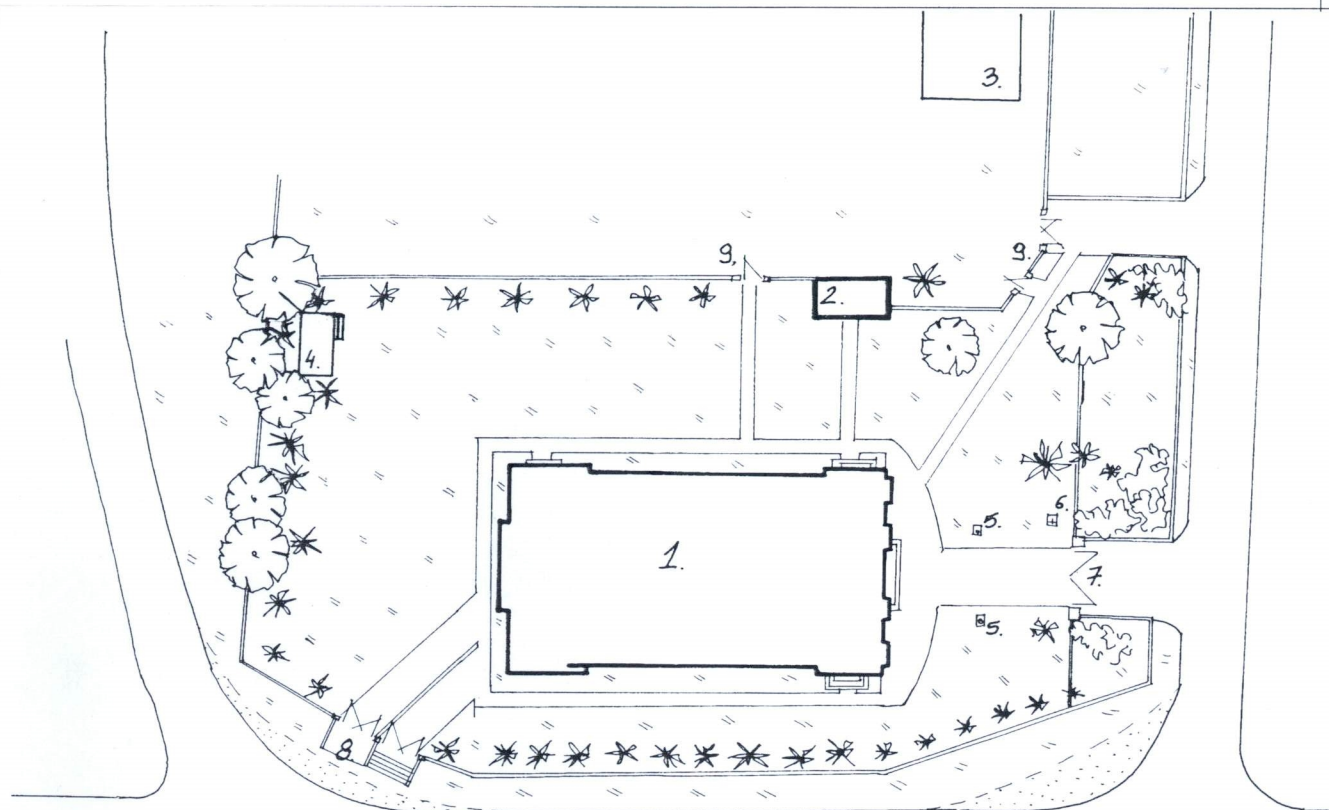
Parafia rzym.-kat. w Janinie
Janina 22
28-121 Kołaczkowice

9. Użytkownik i jego adres

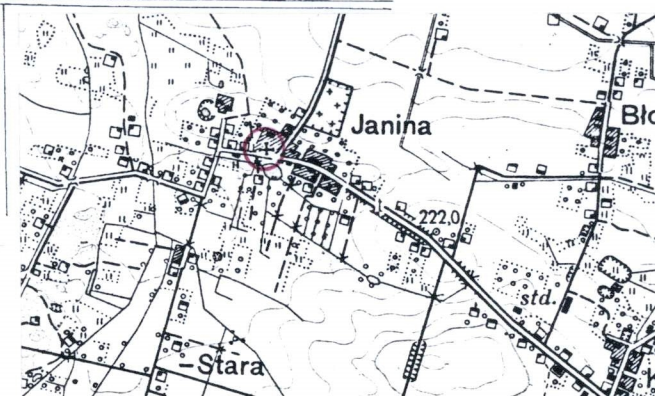
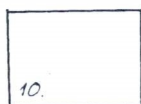
Parafia rzym.-kat. w Janinie
Janina 22
28-121 Kołaczkowice

10. Rejestr zabytków

Nr 125 data 22.01.1967



1. KOŚCIÓŁ
2. DZWONNICA
3. PLEBANIA
4. OLTARZ POŁOŻY
5. FIGURY ŚWIĘTYCH
6. KRZYŻ DREWNIANY
7. BRAMA GŁÓWNA
8. BRAMA BOCZNA
9. WEJŚCIE NA TER. PLEBANI
10. WIKARIAT



12. Historia obiektu, autorzy, określenie stylu

Parafię założyli zapewne Templariusze, w wieku XIII stanowiła własność Braci Szpitalnych w Zagości. Pierwszy kościół wzmiankowany w 1326 r. Kolejny drewniany spalony przez kozaków w 1655 r., następnie odbudowany w 1667 r. Miał kształt "łodzi". W 1819 r. proboszcz ks. Franciszek Stefaniak otrzymuje od bpa Jana Woronicza pozwolenie na poświęcenie kamienia węgielnego pod nowy, obecny kościół, który stawiają w 1822 r. kolator Marcin Badoni wraz z parafianami. W tym samym roku budują dzwonnice oraz mur cmentarny. W ostatnich latach mocno przekształcony. Wymieniono w znacznej mierze mur cmentarny, bramę boczną.

Klasycystyczny, z nowszymi elementami bezstylowymi.

13. Opis (sytuacja, materiał i konstrukcja, rzut, bryła, elewacje, wnętrze, wyposażenie, instalacje)

SYTUACJA: położony w środku wsi przy prowadzącej przez nią drodze, po jej pn. stronie. Ograniczony od zach. drogą prowadzącą do pól uprawnych, od strony wsch. odgałęzieniem wiejskiej drogi prowadzącym do wsi Dębina, od pn. ogrodami ozdobnymi przy plebanii. Cmentarz przykościelny wieloboczny, wydłużony na osi wsch.-zach. opasany kamiennym murem. Na środku cmentarza kościół zwrócony fasadą na wschód. Mur cmentarny z bramą główną od strony wschodniej, ustawioną na osi fasady kościoła, bramą boczną od str. pd.-zach. oraz bramkami od str. pn. Dzwonnica połączona z murem cmentarnym, położona na pn. od kościoła, za nią w głębi plebańskie ogrody. Przed fasadą kościoła figury na cokołach a przy drodze ogródki ozdobne. Wokół kościoła utwardzone obejście. W narożniku pn.-zach. ołtarz polowy.

Zieleń - skupiona przy murze cmentarnym w formie nowych, szpalerowych nasadzeń.

Mur cmentarny - z pocz. XIX w., stanowi zach. część ogrodzenia - kamienny, pełny, otynkowany, bez cokołu, nakryty dwuspadowym kamiennym daszkiem. Murki współczesne w formie podmurówki na której niskie kamienne słupki nakryte dwuspadowymi daszkami.

Brama główna - dwusłupowa, dwuskrzydłowa. Słupy kwadratowe w przekroju, z łamanych kamieni polnych zespojonych zaprawą cementową, z betonowymi czterospadowymi czapami. Skrzydła bramne ażurowe, z żelaza kutego.

Budynki zabytkowe:

1. Kościół - założono kartę ewidencyjną.
2. Dzwonnica - założono kartę.

14. Kubatura	15. Powierzchnia użytkowa ok. 1,2 ha	16. Przeznaczenie pierwotne zespół kościelny	17. Użytkowanie obecne zespół kościelny
18. Prace budowlane i konserwatorskie, ich przebieg i dokumentacja Brak szczegółowych danych. Mur cmentarny oraz brama boczna wymienione zapewne w 2000 r. Wycięto także pozostałości dawnych nasadzeń.		19. Stan zachowania Obszar założenia - zachowany. Zasada kompozycyjna - zachowana, czytelna. Główne elementy kompozycji przestrzennej - zachowane. Zieleń - współczesne nasadzenia.	
		20. Najpilniejsze postulaty konserwatorskie Brak. Obiekt w dobrym stanie.	

<p>21. Akta archiwalne (rodzaj akt, numer i miejsce przechowywania)</p>	<p>24. Uwagi różne</p>
	<p>25. Opracował</p> <p>Tekst Mgr inż. arch. Iwona Plichta-Wisniewska , rok 2000</p> <p>Plany, rysunki Mgr.inż. arch. Iwona Plichta-Wisniewska, rok 2000.....</p> <p>Zdjęcia fotogr. Mgr.inż. arch. Iwona Plichta-Wisniewska, rok 2000.....</p> <p>Miejsce przechowywania negatywów WO.SOZ.Kielce.....</p> <p style="text-align: center;"><i>Karta po wypełnieniu podlega ochronie na podstawie przepisów prawa autorskiego</i></p>
<p>22. Bibliografia</p> <p>Katalog Zabytków Sztuki w Polsce, woj.kieleckie, pow.buski, Warszawa 1957 r., T. III, z.1, s.22.</p> <p>Katalog duchowieństwa i parafii diecezji kieleckiej, Kielce 1999 r.</p>	<p>26. Adnotacje o inspekcjach, informacje o zmianach (daty, imiona i nazwiska wypełniających)</p>
<p>23. Źródła ikonograficzne i fotografie (rodzaj, sygnatura i miejsce przechowywania)</p>	<p>27. Załączniki</p>

1. Miejscowość

JANINA

2. Obiekt (nazwa jak w karcie)

ZESPÓŁ KOŚCIELNY

3. Zawartość wkładki (nazwa obiektu lub materiału uzupełniającego)

FOTOGRAFIE, PLANY



1



2.



3



4.



5.



6



7.



8

FOTOGRAFIE

1. Widok od str. pn.-wsch.
2. Widok od str. pd.-zach.
3. Widok od str. pd., w głębi nowa plebania
4. Cmentarz przykościelny
5. Widok od str. wsch.
6. Figura Matki Boskiej NP.
- 7-9. Brama główna
10. Brama boczna
11. Pozostałości d. muru cmentarnego
12. Ołtarz polowy

1. Miejscowość

JANINA

2. Obiekt (nazwa jak w karcie)

ZESPÓŁ KOŚCIELNY

3. Zawartość wkładki (nazwa obiektu lub materiału uzupełniającego)

FOTOGRAFIE, PLANY



9.



10.



11.



12.

Wkl

Mie