

1. Obiekt

KOŚCIÓŁ FILIALNY P.W. ŚW.STANISŁAWA

2. Czas powstania

1527 r.

3. Miejscowość

CHOTELEK ZIELONY

11. Zdjęcia. rzut, przekrój, sytuacja, orientacja



Plan orientacyjny w skali 1 : 25 000



Widok kościoła od pd.
Kościół od pd.-wsch.



4. Adres Chotelek Zielony

28-100 Busko-Zdrój

nr hipoteczny

5. Przynależność administracyjna

województwo kieleckie

gmina / pow. Busko-Zdrój

6. Poprzednie nazwy miejscowości

Cothel - 1529 r.

7. Przynależność administracyjna
przed 1 VI 1975

województwo kieleckie

powiat Busko

8. Właściciel i jego adres

Parafia p.w. Bł. Alberta

28-100 Busko-Zdrój

ul. Kusocińskiego 4

9. Użytkownik i jego adres

j.w.

10. Rejestr zabytków

Nr 120

22.06.1967

793

data 8.02.1958

Za czasów Długosza Chotelek Zielony należał w połowie do Kolegiaty Sandomierskiej, w połowie do Kostrzeńskich h. Strzemię. Wieś należała do okręgu kościoła par. w Busku-Zdroju.

Kościółek został zbudowany w 1527 r. z inicjatywy Stanisława Słupskiego, kanonika sandomierskiego, który także ufundował do niego ołtarz/do dziś zachowała się z niego kamienna mensa z gotyckim napisem informującym o fundacji/. Kościółek pełnił jedynie funkcję kaplicy; w rejestrze poborowym z 1579 r. mylnie występuje parafia w Chotelku zamiast w Busku.

W 1624 r. został ufundowany do niego obraz Ukrzyżowanie z fundatorką w stroju zakonnym, z herbem Siekierz /obecnie w głównym ołtarzu/.

W 1630 r. została zamontowana w kościele płyta nagrobna Anny Gniwoszowej; w 1 poł. XVII w. ufundowano do niego ambonę. Z 2 poł. XVII stulecia pochodzi ołtarz główny.

W 1765 r. kościół został odnowiony/data remontu została wryta na belce ponad chórem muzycznym/. Kolejny remont miał miejsce w 1883 r. za ks. Bednarskiego.

Najpewniej w czasie jednego z remontów może w XIX w. zostały zamontowane deski stropowe, które jak stwierdzono w trakcie prac konserwatorskich najpewniej pochodzą z innego kościoła /zdobiąca je polichromia pozwala je datować na 1 poł. XVI w./.

Styl - kościół z 1 poł. XVI w. o zatartych cechach stylowych.

Sytuacja - kościół filialny we wsi Chotelek Zielony koło Buska-Zdroju, ok. 2 km. na zach. od drogi Busko-Zdrój - Wiślica. Kościół orientowany, na samym szczycie niewielkiego pagórka przy drodze lokalnej, wzdłuż której zabudowa wiejska. Zbocza pagórka strome obsadzone drzewami liściastymi/brzozy, akacje, klony/. Plac przykościelny ma kształt owalnej nieogrodzonej platformy, od strony pd. na stoku - schodki kamienne jednobiegowe z metalową poręczą wiodące do kościoła. Przy kościele, po stronie pd.-zach. - krzyż drewniany z 1984 r.

Materiał i konstrukcja - kościół konstrukcji zrębowej na podmurówce kamienną zagłębioną w ziemię, z zewnątrz cały szalowany pionowo deskami na styk. Kruchta pd. konstrukcji słupowej, obustronnie opierzona deskami. Strop w nawie i w prezbiterium belkowy, z powalą z desek ułożonych od góry na belkach; konstrukcja dachu - krokwiowo-jętkowa, pobicie gontowe; sygnaturka obita blachą ocynkowaną. Okna prostokątne drewniane, czterokwaterowe w prostokątnych deskowych obramieniach /tylko jedno okienko zach. pozbawione podziałów/. Drzwi do nawy i zewnętrzne do kruchty deskowe jednoskrzydłowe. Ściany wnętrza wtórnie wzmocnione belkami /dawniej stropowymi/; posadzka kamienna z piaskowca. Przy ścianie zach. chór muzyczny drewniany.

Rzut - kościół jednonawowy, orientowany z nawą prostokątną, do której przylega także prezbiterium, tej samej szerokości, z płytkim trójbocznym zamknięciem od wsch. Przy nawie, od pd. prawie kwadratowa kruchta. Wejście do nawy tylko jedno z kruchty od pd.

Bryła - kościół jednonawowy z nawą prostopadłościenną do której przylega także niewyodrębnione prezbiterium z płytkim trójbocznym zamknięciem od wsch. Nad nimi jeden wspólny dach dwuspadowy, przechodzący nad trójbocznym zamknięciem prezbiterium - w trójpołaciowy. Przy nawie od pd. niższa prostopadłościenna kruchta pod daszkiem dwuspadowym ze szczytem od pd. Na kalenicy głównego dachu, prawie pośrodku, sześcioboczna wieżyczka na sygnaturkę z arkadkową latarnią nakrytą hełmem. Na hełmie wysoka sterczyna z kulą, na której osadzony krzyż.

Elewacje - oszalowane pionowo deskami pod szerokim odeskowanym okapem, tylko po stronie pn. kościoła wspartym na wysuniętych końcówkach belek stropowych. Przy elewacji pd., prawie pośrodku, niższa kruchta boczna pod daszkiem dwuspadowym, z prostokątnym otworem wejściowym w ścianie pd. szczytowej. Po bokach kruchty w ścianie głównego korpusu dwa otwory okienne, prostokątne ujęte w obramienia z desek. Identyczne okienko tylko w ścianie pd. trójbocznego zamknięcia prezbiterium. Ściana zach. szczytowa kościoła pozbawiona podziałów, z jednym tylko otworem okiennym na osi. Elewacja pn. kościoła bez okien. Nad dachem góruje sygnaturka sześcioboczna z arkadkową latarnią, nad którą hełm z wysoką sterczyną. Na sterczynie kula z krzyżem.

c.d. wkładka nr 1.

14. Kubatura 240 m ³	15. Powierzchnia użytkowa 80 m ²	16. Przeznaczenie pierwotne	17. Użytkowanie obecne
18. Prace budowlane i konserwatorskie, ich przebieg i dokumentacja 1962 r. - wymiana gontowego pokrycia dachu na kościele 1983 r. - wymiana pokrycia gontowego, remont elementów więźby dachowej, demontaż desek stropu pokrytych polichromią, które zostały poddane konserwacji. 1987 r. - została opracowana "Dokumentacja konserwatorska z prac wykonanych przy stropie polichromowanym" przez PP "Sztuka Polska" O.Kraków. W tym samym roku deski zostały ponownie zamontowane na belkach stropowych. 1988 r. - opracowano "Projekt techniczny instalacji elektrycznej dla kościoła w Chotelku Zielonym" przez inż. W.Maciejewskiego.		19. Stan zachowania (fundamenty, ściany zewnętrzne, ściany wewnętrzne, sklepienia, stropy, konstrukcje dachowe, pokrycie dachu, wyposażenie i instalacje) Brak opaski odwadniającej wokół obiektu, dolne partie desek szalunkowych zawilgocone i zniszczone. Ściany zrębu w stanie dostatecznym, belki stropu nieco ugięte na skutek nadmiernego obciążenia więźbą dachową. Więźba wymaga impregnacji środkami zabezpieczającymi /widoczne otwory świadczące o obecności drewnojadów/. Pokrycie gontowe dachów nieszczelne, blacha na sygnaturce zerwana przez wiatr, w niektórych miejscach/. Posadzka kamienna spękana i wykrzywiona, wymaga przełożenia lub wymiany. 20. Najpilniejsze postulaty konserwatorskie - więźba dachowa wymaga remontu, pokrycie dachów - uzupełnienia.	

21. Akta archiwalne (rodzaj akt, numer i miejsce przechowywania)

Archiwum Państwowe w Radomiu. Rząd Gubernialny Radomski, sygn. 282. Fundi instructi prebendy w Chotelku Zielonym.

22. Bibliografia

Kościółek prebendalny pod wezwaniem Ś-go Stanisława, we wsi Zielonym Chotelku, w powiecie stopnickim, pod Buskiem, "Tygodnik Ilustrowany" XII, 1881.

Katalog zabytków sztuki w Polsce. T. III. Województwo kieleckie, z. 1. Powiat buski, opr. K. Kutrzebianka, Warszawa 1954, s. 14-15.

23. Źródło ikonograficzne i fotografia (rodzaj, miejsce przechowywania, sygnatury)

Rys. Słupskiego "Kościółek św. Stanisława w Chotelku Zielonym" w "Tygodniku Ilustrowanym" XII, 1881.

24. Uwagi różne

25. Opracował

mgr Anna Adamczyk VIII 1995 r.

tekst

imię, nazwisko, data, podpis

plany, rysunki

j.w.

imię, nazwisko, data, podpis

zdjęcia fotogr.

j.w.

imię, nazwisko, data, podpis

miejsce przechowywania negatywów

PSOZ Kielce

Karta po wypełnieniu podlega ochronie na podstawie przepisów prawa autorskiego

26. Adnotacje o inspekcjach, informacje o zmianach (daty, imiona i nazwisko wypełniających)

27. Załączniki

wkładka 1-2

1. Miejscowość CHOTELEK ZIELONY	2. Obiekt (nazwa jak w karcie) KOŚCIOŁ FILIALNY P.W.ŚW. STANISŁAWA	3. Zawartość wkładki (nazwa obiektu lub materiału uzupełniającego) c.d. p. 13
------------------------------------	---	--

c.d. p. 13.

Wnętrze - jednonawowe. Nawa prostokątna, do której przylega także trójbocznie zamknięte prezbiterium /niewyodrębnione/. Nad nimi strop belkowy /cztery belki nad prezbiterium oprofilowane/, z powałą z desek. Ściany zrębowe wzmocnione oprofilowanymi belkami /niegdyś stropowymi/, górą zwieńczone uproszczonym belkowaniem. Ujednolicone prostokątne okienka tylko od pd. - jedno w nawie, dwa w prezbiterium. W ścianie zach. małe okienko na osi, nad chórem muzycznym drewnianym o prostej balustradzie, z podestem opartym na jednym dekoracyjnym filarku /z wyodrębnionym cokołem i głowicą/. Posadzka z kwadratowych płyt kamiennych. Wejście do nawy tylko jedno, przez arkadkowy otwór drzwiowy zamknięty górą profilowanym oślim łukiem, w prostokątnym obramieniu z potężnych bali.

Wyposażenie - ołtarz barokowy drewniany na kamiennej mensie.

Instalacje - elektryczna i odgromowa.



Widok na ołtarz gł.

Widok na chór muzyczny



VERTE !

mgr Anna Adamczyk VIII 1995 r.

Wkładkę założył:

(imię, nazwisko, data)

PSOZ Kielce

Miejsce przechowywania negatywów:

Wzór ODZ 1978 r.



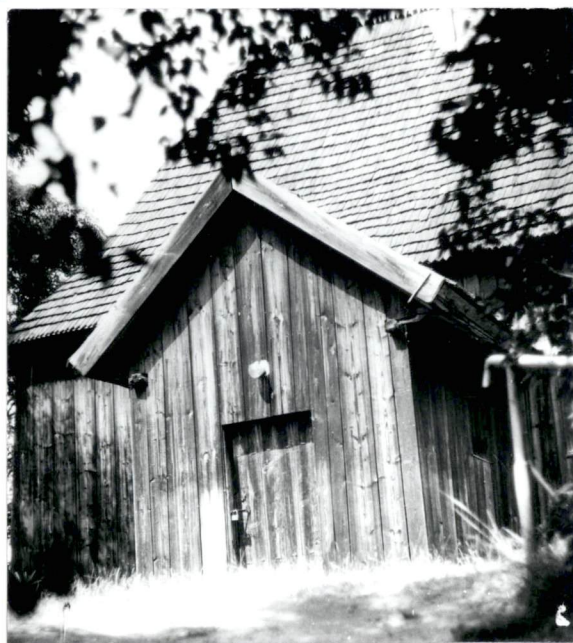
Widok na kruchtę pd. i
schodki.



Widok na sygnaturkę.



Sciana pn. kościoła.

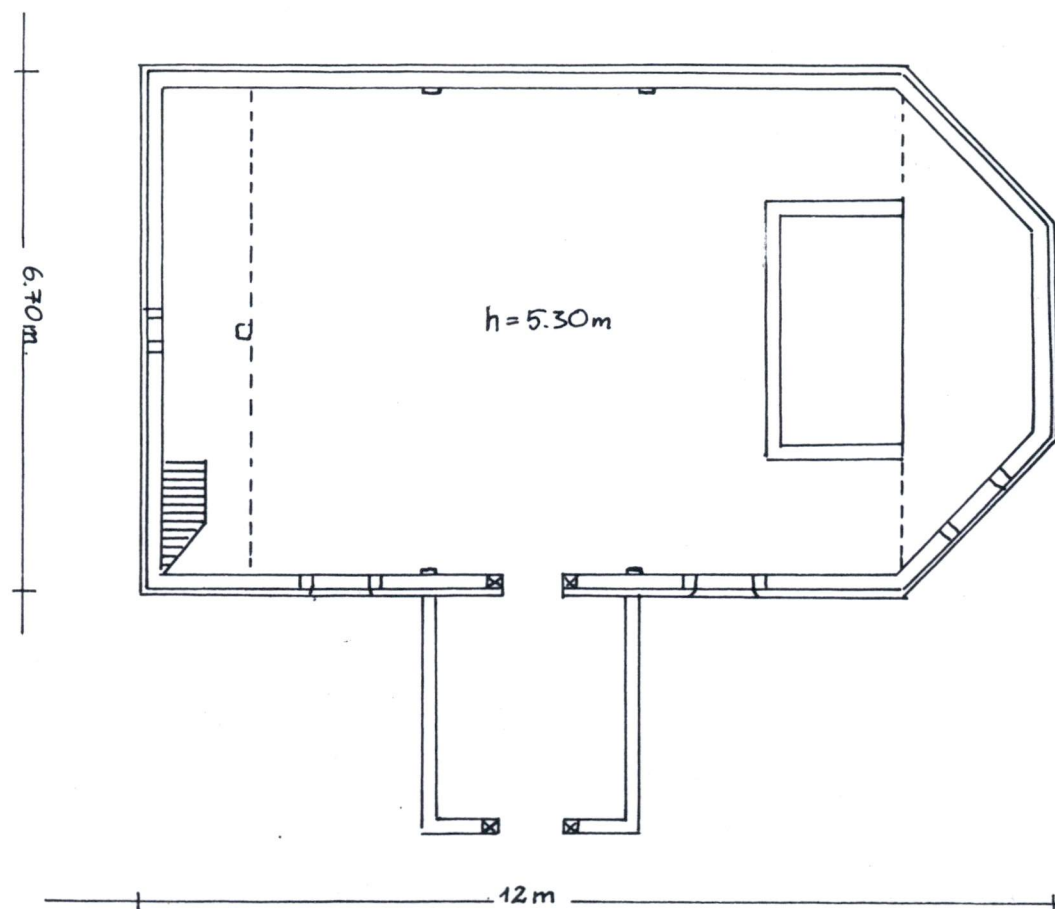


Widok na kruchtę od
pd.

Widok na kruchtę od
pd.-zach.



1. Miejscowość CHOTELEK ZIELONY	2. Obiekt (nazwa jak w karcie) KOŚCIÓŁ FILIALNY	3. Zawartość wkładki (nazwa obiektu lub materiału uzupełniającego) Rzut kościoła, plan sytuacyjny.
------------------------------------	---	---



Wkładkę założył: Anna Adamczyk VIII 1995 r.
(imię, nazwisko, data)

Miejsce przechowywania negatywów: PSOZ Kielce

