

1. Obiekt

WILLA "PRYZYSTAŃ" nr 2

2. Czas powstania

**prawdopodobnie po
1905 r.**

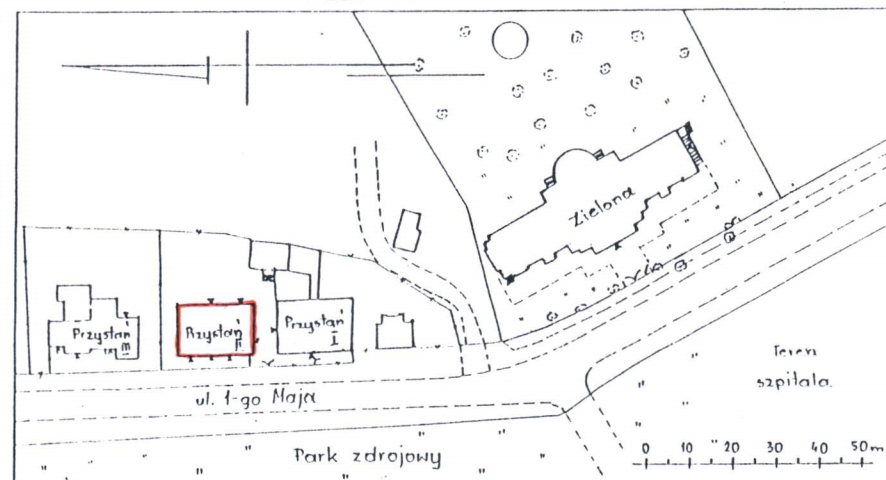
3. Miejscowość

BUSKO-ZDRÓJ

11. Zdjęcia, rzut, przekrój, sytuacja, orientacja



Plan orientacyjny, skala 1:25000.
 Lokalizacja willi.- w czerwonym
 kółku.



Plan sytuacyjny



Elewacja zachodnia (nr neg.83/8)

4. Adres

**Busko-Zdrój
ul.1-go Maja nr 33**

nr hipoteczny

lub. ewid. gruntów

5. Przynależność administracyjna

województwo **kieleckie**

gmina / pow. **Busko-Zdrój**

6. Poprzednie nazwy miejscowości

Buzc, Buzco, Busk, Bussko

7. Przynależność administracyjna
przed 1 VI 1975

województwo **kieleckie**

powiat **Busko-Zdrój**

8. Właściciel i jego adres

**Fundusz Wczasów Pracowniczych
spółka z o.o.
Warszawa, ul. Kopernika 36/40**

9. Użytkownik i jego adres

**FWP oddział w Busku-
Zdroju, ul.1-go Maja 35 oraz skle-
py: odzieżowy "Aga", spożywcze "Ar-
teks" i "Delikatesy-Ewa", zakład
fryzjerski**

10. Rejestr zabytków

Nr data

Willa została wzniesiona prawdopodobnie po 1905 r., a nie ok. 1900 r. Jak podano w niektórych publikacjach, ponieważ nie jest zaznaczona na planie Buska, znajdującym się w opracowaniu: J. Majkowski, Busko. Wody siarczane, skłono-wapienne, sól gorzką i jod zawierające, Radom 1905. Prawdopodobnie przed II wojną światową budynek był własnością prywatną i mieścił się w nim pensjonat. Po II wojnie budynek przejął skarb państwa i użytkownikiem jego został Fundusz Wczasów Pracowniczych z Dyrekcją w Krynicy, oddział w Busku-Zdroju. W 1996 r. willa została wykupiona przez Fundusz Wczasów Pracowniczych spółka z o.o. w Warszawie, a użytkownikiem został FWP oddział w Busku-Zdroju. Przez wiele lat budynek funkcjonował jako dom wczasowy. Od kilku lat, nie kwaterowani są tu wczasowicze. Wynajmowany jest na sklepy, na zakład fryzjerski, a ostatnio na piętrze zamieszkał też lokator z rodziną. Obecnie na parterze mieszczą się: sklep odzieżowy "Aga", sklepy z artykułami spożywczymi i ziołami "Arteks" i "Delikatesy-Ewa" oraz zakład fryzjersko-kosmetyczny, kotłownia i magazyny. Na poddaszu mieszkają [redacted], właściciele rekonstruowanej willi "Przystań 3" (z 1917 r.).

Styl - budynek bez cech stylowych.

Sytuacja - willa zlokalizowana jest przy ul. 1-go Maja. Zwrócona frontem w kierunku zachodnim i znajdującego się po drugiej stronie ulicy parku zdrojowego z budynkami sanatoryjnymi. Po stronie południowej znajdują się: willa "Przystań 1" z oficyną i łącznikiem (prawdopodobnie wzniesione w 1927 r.), natomiast po stronie północnej zlokalizowana jest zrekonstruowana willa "Przystań 3" (piewotna wzniesiona była w 1917 r., zrekonstruowana w latach 1997-98). Od strony wschodniej, znajduje się zaniedbany park. Budynek nie jest ogrodzony.

Materiał, konstrukcja - fundamenty z kamienia. Ściany parteru zewnętrzne i wewnętrzne z kamienia, na zaprawie wapiennej, tynkowane. Ściany piętra do wysokości 90 cm z kamienia, na zaprawie wapiennej, powyżej z cegły, otynkowane. Wykładzina wewnętrzna ścian oprócz tynków - glazura, płyta pilśniowa twarda. Więźba dachowa drewniana, płatwiowo-krokwiova, dwuspadowa. Dach kryty papą. Stropy drewniane, na belkach drewnianych opartych o ściany zewnętrzne i wewnętrzne. Strop nad zakładem kosmetyczno-fryzjerskim na parterze, wzmocniony poprzez wykonanie słupa i podciągów w postaci belek żelbetowych. Sufity z desek, tynki sufitów wapienne na trzcinie. Podłogi z desek drewnianych, płytki PCV, terakota i posadzka cementowa. Stolarka okienna i drzwiowa drewniana, ponadto niektóre okna i drzwi ze sztucznego tworzywa. Niektóre drzwi częściowo oszklone. Schody zewnętrzne żelbetowe. Balkony wsparte na belkach, wzmocnione częściowo wspornikami z dwuteownika stalowego. Kominy murowane z cegły, z kanałami dymowymi i wentylacyjnymi. Rynny, rury spustowe i obróbki - z blachy ocynkowanej.

Rzut - na planie prostokąta, o wymiarach: 17,60 x 11,60 m. Układ pomieszczeń dwutraktowy.

Bryła - willa dwukondygnacyjna, niepodpiwniczona, nakryta dachem dwuspadowym, z facjatami.

Elewacje - w zachodniej i wschodniej połaci dachowej, w jej części środkowej, są facjaty nakryte daszkami dwuspadowymi. Szczyty poł. i poł. budynku oraz facjaty, w górnej części szalowane pionowo deskami. W ścianie zach. parteru są trzy okna - dwa współczesne, jednoszybowe z naswietleniem i jedno dwuskrzydłowe z naswietleniem, których stolarka jest brązowa oraz troje drzwi - dwoje jednoskrzydłowych, płycinowych, częściowo oszklonych, naturalnego koloru drewna i drzwi współczesne ze sztucznego tworzywa, częściowo oszklone, białe. W facjacie są trzy okna - dwa dwuskrzydłowe z naswietleniem i jedno jednoskrzydłowe, jednoszybowe. W elewacji wschodniej na parterze, jest pięć okien - cztery dwuskrzydłowe, dwuszybowe i jedno dwuskrzydłowe z nadświetleniem oraz troje drzwi - dwoje jednoskrzydłowe, płycinowe i jedno dwuskrzydłowe, płycinowe, częściowo oszklone. W facjacie wsch. są trzy okna - dwa dwuskrzydłowe z nadświetleniem i jedno jednoskrzydłowe, dwuszybowe. W elewacji poł. parteru znajduje się dwoje drzwi - jedno jednoskrzydłowe, częściowo oszklone, malowane na brązowo i drugie jednoskrzydłowe, płycinowe, po zewnętrznej stronie obite dermą. W szczycie dwa okna - dwuskrzydłowe z nadświetleniem oraz dwoje drzwi - dwuskrzydłowe, płycinowe, częściowo oszklone. Przy drzwiach balkon, wsparty na pięciu belkach, o stolarence brązowej. z drewnianymi płytą i balustradą, malowanymi na kolor brązowy. W elewacji północnej parteru, są dwa wąskie okienka jednoskrzydłowe, jednoszybowe i dwoje drzwi - jednoskrzydłowe, częściowo oszklone, przy których zachowała się tylko płyta balkonowa.

Wnętrza - częściowo przebudowane, dostosowane dla obecnych potrzeb (w pomieszczeniach zajmowanych przez sklepy, gabinet kosmetyczno-fryzjerski i lokatorów).

14. Kubatura 1012,00 m ³	15. Powierzchnia użytkowa 204,00 m ²	16. Przeznaczenie pierwotne dom wczasowy	17. Użytkowanie obecne handlowe, usługowe, mieszkalne
18. Prace budowlane i konserwatorskie, ich przebieg i dokumentacja (po 1945 r.) W budynku w latach 1996-97 wykonano remont. W związku z wykorzystaniem części budynku na zakład kosmetyczno-fryzjerski na parterze oraz na mieszkanie na piętrze, dokonano remontu i wzmocnienia stropu nad zakładem kosmetyczno-fryzjerskim poprzez wykonanie słupa, ścian, podciągów w postaci belek żelbetowych, schodów wewnętrznych z płytą podestową żelbetową. Ponadto docieplono ściany na parterze z obłożeniem cegłą, a na piętrze z obłożeniem suchymi tynkami. Wykonano nowe wykładziny ścian i sufitów z płyt gipsowo-kartonowych, a także z glazury. Położono posadzki z terakoty. Wymieniono niektóre okna i drzwi - pierwotne okna dwuskrzydłowe (o jednej szybie w skrzydle) z nadślemieniem, zamieniono na okna jednoskrzydłowe, jednoszybowe i jednoskrzydłowe, dwuszybowe, przy których ramy i ościeżnice są ze sztucznego tworzywa.		19. Stan zachowania (fundamenty, ściany zewnętrzne, ściany wewnętrzne, sklepienia, stropy, konstrukcje dachowe, pokrycie dachu, wyposażenie i instalacje) Na ścianach zewnętrznych widoczne są odpryski i pęknięcia tynku. Drewniane belki, na których wsparty jest balkon, są porażone przez owady i spróchniałe.	
20. Najpilniejsze postulaty konserwatorskie Uzupełnić ubytki tynku na ścianach zewnętrznych. Zamontować drewnianą balustradę przy płycie balkonowej przy elewacji północnej (taką jak przy balkonie w elewacji poł.).			

21. Akta archiwalne i źródła ikonograficzne (rodzaj, numer i miejsce przechowywania)

1. Opr. J. Dutkiewicz: Opinia techniczna dotycząca stanu technicznego budynku "Przystań 2", należącego do Funduszu Wczasów Pracowniczych, Busko-Zdrój, V. 1997 r. (archiwum FWP w Busku-Zdroju, ul. 1-go Maja 16.

23. Uwagi różne

24. Opracowanie karty ewidencyjnej

tekst mgr Edward Traczyński, XII. 1997 r.
imię, nazwisko, data, podpis

plany, rysunki techn. Julian Mróz, XI. 1997 r.
imię, nazwisko, data, podpis

zdjęcia fotogr. techn. Julian Mróz, XI. 1997 r.
imię, nazwisko, data, podpis

miejsce przechowywania negatywów Regionalny Ośrodek Stud. i Ochr. Środ. Kult.
Kielce

KARTA PO WYPEŁNIENIU PODLEGA OCHRONIE NA PODSTAWIE PRZEPISÓW PRAWA AUTORSKIEGO

22. Bibliografia

1. K. Myśliński: Zabytki architektury i budownictwa w Polsce. Województwo kieleckie, Warszawa 1995.
2. L. Cmoch: Busko-Zdrój i okolice. Przewodnik turystyczny, Kielce 1995.

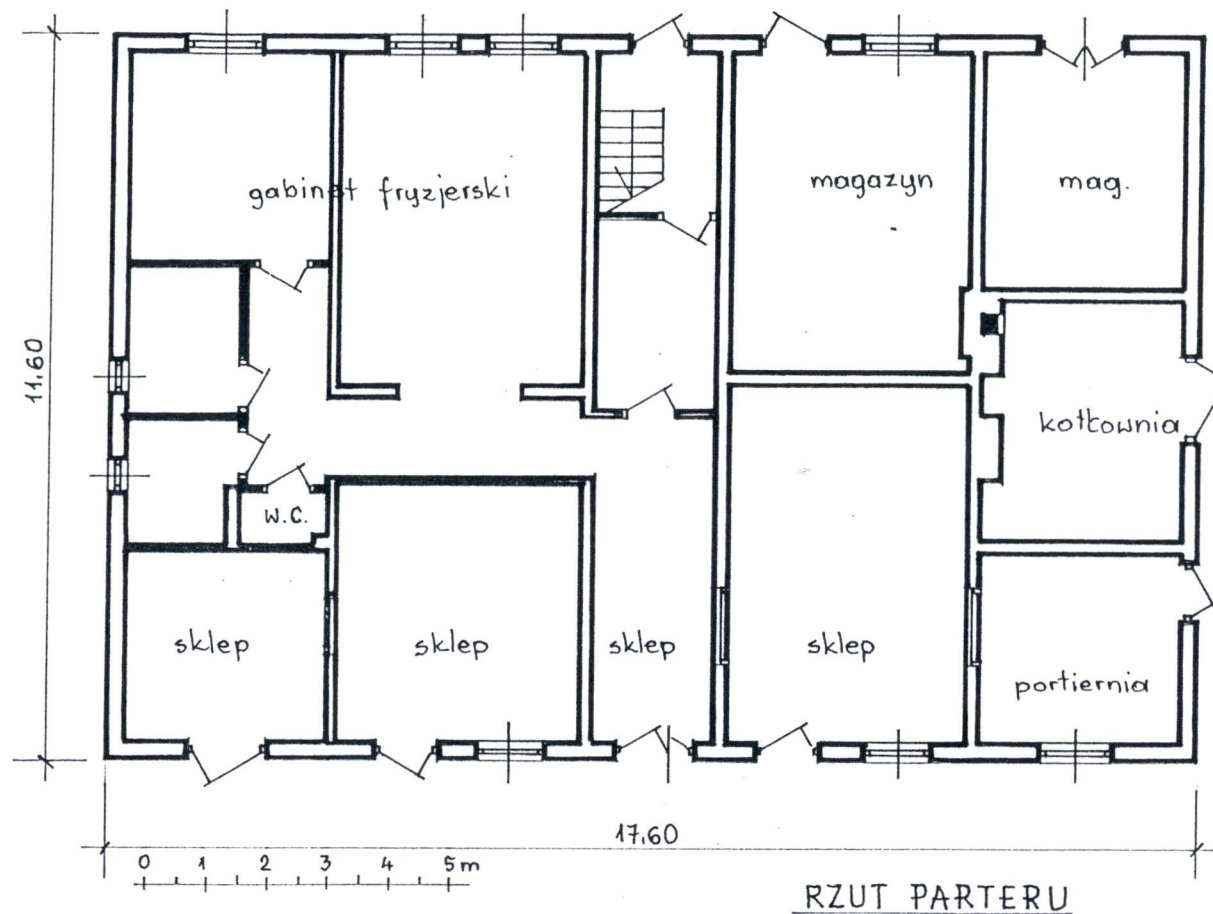
25. Adnotacje o inspekcjach, informacje o zmianach (daty, imiona i nazwiska wypełniających)

26. Załączniki

wkładka nr 1

1. Miejscowość <u>BUSKO-ZDRÓJ</u>	4. Obiekt (nazwa jak w karcie) <u>WILLA "PRZYSTAŃ" nr 2</u>	5. Zawartość wkładki (nazwa materiału uzupełniającego) <u>d.c. opisu, rzut, fotografie</u>
2. Gmina <u>Busko-Zdrój</u>		
3. Województwo <u>kieleckie</u>		

W jednym z pomieszczeń znajduje się kotłownia na paliwo stałe, ogrzewająca "Przystań 2" i sąsiednią "Przystań 1".
Wyposażenie - brak dawnego wyposażenia.
Instalacje - elektryczna, wodno-kanalizacyjna, gazowa, ogrzewanie z własnej kotłowni.



Wkładkę założył: mgr Edward Traczyński, XII.1997 r.
(imię, nazwisko, data)

Miejsce przechowywania negatywów: Regionalny Ośrodek Stud. i Ochr. Środ. Kult. w Kielcach



Fragment elewacji wschodniej (nr neg.83/7)



Elewacja północna (nr neg.83/5)



Balkon w elewacji południowej
(nr neg.83/4)



Fragment okapu dachu (nr neg.83/1)



Okno w elewacji wschodniej
(nr neg.83/2)