

1. Obiekt

WILLA "SANATO"

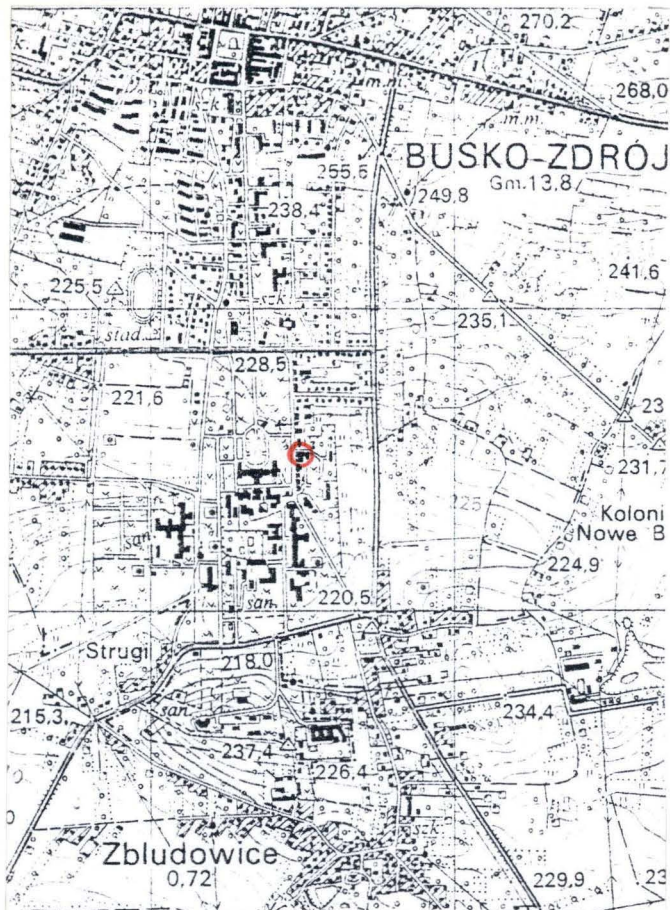
2. Czas powstania

w latach 1929-30

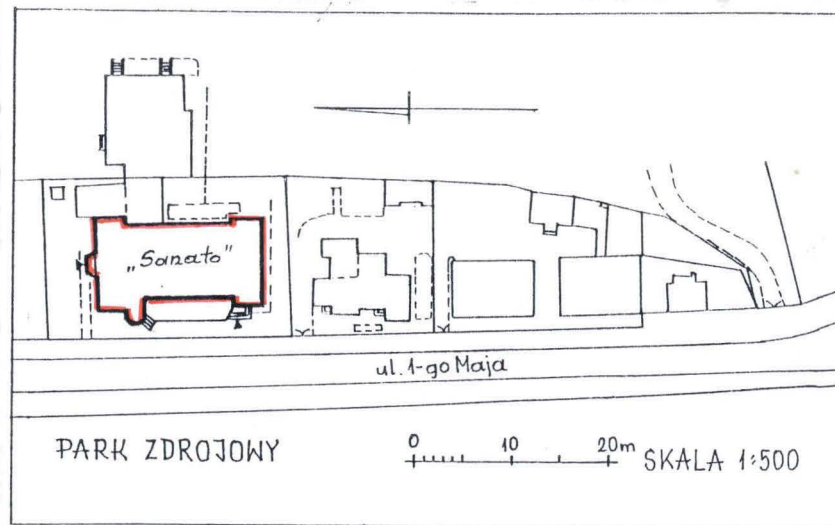
3. Miejscowość

BUSKO-ZDRÓJ

11. Zdjęcia, rzut, przekrój, sytuacja, orientacja



Plan orientacyjny, skala 1:25000.
Lokalizacja willi - w czerwonym
kółku.



Plan sytuacyjny



4. Adres

Busko-Zdrój
ul. 1 Maja nr 29

nr hipoteczny

lub. ewid. gruntów

5. Przynależność administracyjna

województwo kieleckie

gmina pow. Busko-Zdrój

6. Poprzednie nazwy miejscowości

Buzc, Buzco, Busk, Bussko

7. Przynależność administracyjna
przed 1 VI 1975

województwo kieleckie

powiat Busko-Zdrój

8. Właściciel i jego adres



9. Użytkownik i jego adres



10. Rejestr zabytków

Nr data

Fragment elewacji zachodniej
i północnej (nr neg.101/17)

Wzór ODZ 1996 r.

Willa "Sanato" (łac. sanatio - uzdrowienie), została wzniesiona w latach 1929-1930. Projekt budynku wykonał w 1928 r. Bruno Zborowski. Fundatorami obiektu byli Irena Foltńska-Budzyńska i jej mąż Eugeniusz Budzyński. E. Budzyński był w latach 1928-1939 lekarzem uzdrowiskowym w Busku. Zginął w Katyniu. I. Budzyńska z wykształcenia historyk, prowadziła w "Sanato" pensjonat do ok. 1951 r. W czasie okupacji niemieckiej, prawdopodobnie przez 2 lata, I piętro budynku zajmowali Niemcy, natomiast na parterze i II piętrze kwaterowani byli głównie Polacy. Na strychu willi, w czasie okupacji ukrywał się miejscowy Żyd. W 1951 r. zabrano Budzyńskiej "Sanato" i decyzją ówczesnych władz, budynek przekazano Urzędowi Bezpieczeństwa. Jego dotychczasowa właścicielka, zamieszkała wówczas u swojej matki w Busku. Odtąd w willi przebywali na leczeniu pracownicy podlegający Ministerstwu Spraw Wewnętrznych. W 1994 r., po długich staraniach, budynek odzyskał spadkobierca I. Budzyńskiej - [redacted].

[redacted]. Figuruje on w księdze wieczystej, jako właściciel całego budynku. Obecnie willę dzierżawią jego córki, które prowadzą w niej pensjonat. Ponadto niektóre pomieszczenia wynajmowane są na gabinety lekarskie (ortopedyczny, chorób kobiecych) i gabinet kosmetyczny. W willi przebywali podczas leczenia m.in. Ludwik Solski (aktor), Stanisława Wysocka (aktorka), Mieczysława Cwiklińska (aktorka), Józef Wielowiejski (minister sprzed 1939 r.). Kwaterowali się tutaj oprócz Polaków - Niemcy, Finowie, Czesi, Rosjanie, Litwini.

Styl - modernizm.

Sytuacja - budynek zlokalizowany jest przy ul. 1-go Maja. Zwrócony elewacją zachodnią do ulicy i znajdującego się po jej drugiej stronie parku zdrojowego z budynkami sanatoryjnymi. Po stronie południowej znajduje się rekonstruowana willa "Słowacki" (zwana też "Przystań 3"), natomiast po stronie północnej stoi budynek mieszkalny murowany, należący do sióstr zakonnych. Do elewacji wschodniej willi dobudowana jest kotłownia, a do niej jadalnia (należąca do innego użytkownika). W kierunku południowo-wschodnim od willi, znajduje się niewielki park. Budynek grodzony jest metalowym płotem i siatką, wspartymi na murku. Na terenie działki - na której stoi "Sanato", rośnie kilka drzew (świerk, akacje, modrzew, jarzębiny) i krzewy (bzy - biały, lilowy, czarny).

Materiał i konstrukcja - fundamenty z kamienia, ściany z cegły na zaprawie wapiennej, obustronnie tynkowane (wewnątrz tynkiem gładkim, zewnątrz tynkiem "barankowym"). Balustrady przy tarasach - kamienne, balustrady balkonów - metalowe. Więźba dachowa drewniana, o konstrukcji kleszczowo-płatwiowej. Dach kryty blachą ocynkowaną, przybitą do odeskowania. Wewnątrz występują parkiety, posadzki z płytek ceramicznych (głównie pomieszczenia sanitarne), posadzka betonowa. Stropy Kleina. Drzwi jedno i dwuskrzydłowe, całkowicie płycinowe, lub płycinowe częściowo oszklone oraz drzwi czteroskrzydłowe, płycinowe, oszklone, podwójnie składane, zawieszane na zawiasach z metalu. Okna dwu i trzyskrzydłowe - sześćcio, ośmio i dziewięcioszybowe oraz małe, wąskie okienka jednoskrzydłowe, jedno, dwu i trzyszybowe, z drewnianymi ościeżnicami i ramami. Schody wewnętrzne żelbetowe, ze stopnicami z lastrika, z metalową balustradą, przy której drewniana poręcz.

Rzut - na planie prostokąta z ryzalitami. Układ dwutraktowy, z korytarzem pośrodku i z klatką schodową.

Bryła - budynek wolno stojący, z dobudowaną do jego ściany wschodniej parterową kotłownią i budynkiem socjalnym należącym do innego użytkownika. Willa posiada parter, I i II piętro i jest częściowo podpiwniczona. Nakryta w części środkowej dachem dwuspadowym, a w częściach skrajnych (poł. i poł.) dachami namiotowymi.

Elewacje - ściany zewnętrzne tynkowane tynkiem "barankowym", malowane na kolory biały i lekko pomarańczowy. W ścianie zachodniej parteru znajduje się pięć okien trzyskrzydłowych, dziewięcioszybowych oraz siedem drzwi dwuskrzydłowych płycinowych, oszklonych. Wszystkie drzwi w części środkowej parteru, wiodą na taras, ogrodzony kamienną barierką, malowaną na biało i wyłożony płytkami ceramicznymi. Na I piętrze jest jedno okno dwuskrzydłowe, sześćcioszybowe oraz siedem drzwi balkonowych dwuskrzydłowych, płycinowych, oszklonych. Przy drzwiach balkony z metalowymi balustradami, a nad ryzalitem półokrągłym, taras posiada kamienną balustradę. Na II piętrze jest osiem okien dwuskrzydłowych, sześćcioszybowych. W elewacji północnej na parterze znajduje się podcień wejściowy z tarasem, oszklony, z drzwiami. Taras posiada kamienną barierkę. Na parterze są ponadto cztery okna - trzyskrzydłowe, dziewięcioszybowe. Na I piętrze są trzy drzwi balkonowe, dwuskrzydłowe, oszklone - przy dwóch balkony z metalową balustradą, a przy środkowym z kamienną balustradą. Na II piętrze są trzy okna - dwuskrzydłowe, sześćcioszybowe. W elewacji południowej na parterze, są: jedno drzwi jednoskrzydłowe, klepkowane, malowane farbą olejną na kolor wiśniowy oraz dwa okna dwukwaterowe, sześćcioszybowe i trzy wąskie okienka jednoskrzydłowe, dwuszybowe.

14. Kubatura 7245 m ³	15. Powierzchnia użytkowa 630 m ²	16. Przeznaczenie pierwotne pensjonat, mieszkanie właścicieli "Sanato"	17. Użytkowanie obecne pensjonat, mieszkanie córki właściciela "Sanato", gabinety lekarskie, gabinet kosmetyczny, kawiarnia.
18. Prace budowlane i konserwatorskie, ich przebieg i dokumentacja (po 1945 r.) Wszelkie przeróbki w willi, zostały dokonane głównie podczas użytkowania jej przez Ministerstwo Spraw Wewnętrznych. Zostało zmienione rozplanowanie niektórych pomieszczeń. Dwa pokoje przebudowano na łazienki, natomiast w kilkunastu innych pokojach wykonano łazienki. Dobudowano kotłownię do elewacji wschodniej budynku i zainstalowano centralne ogrzewanie. Zlikwidowano wówczas kaflowe piece. Wymieniono w niektórych pomieszczeniach parkiety - dębowe na bukowe. W niektórych łazienkach wymieniono kafelki. Zainstalowano windę. Pierwotne piwnice (w części pół.-zach.) zostały zasypane i wykonano nowe w części poł. budynku. Oszklono podcień wejściowy pod tarasem w elewacji północnej i zainstalowano tu drzwi. Powyższe prace budowlane wykonano w latach 1951-1994.		19. Stan zachowania (fundamenty, ściany zewnętrzne, ściany wewnętrzne, sklepienia, stropy, konstrukcje dachowe, pokrycie dachu, wyposażenie i instalacje) W stanie dobrym. Niewielkie ubytki w płytach balkonowych w elewacji wschodniej. Niektóre elementy więźby dachowej porażone przez owady. Według właściciela willi, do wymiany kwalifikują się: stolarka okienna i drzwiowa, instalacja elektryczna i wodno-kanalizacyjna.	
20. Najpilniejsze postulaty konserwatorskie Przy przewidywanej wymianie drzwi i okien, zachować ich pierwotny wygląd.			

21. Akta archiwalne i źródła ikonograficzne (rodzaj, numer i miejsce przechowywania)

1. Fotografie willi "Sanato", projekty budynku, księgi mel-dunkowe (Zbiory prywatne [redacted])

22. Bibliografia

1. L.Cmoch: Busko-Zdrój i okolice. Przewodnik turystyczny, Kielce 1993.
2. K.Myśliński: Zabytki architektury i budownictwa w Polsce. Województwo kieleckie, Warszawa 1995.

23. Uwagi różne

Willi "Sanato" zbudowana jest na palach żelbetowych, ponieważ teren na którym ona jest zlokalizowana, jest podmokły.

24. Opracowanie karty ewidencyjnej

tekst mgr Edward Traczyński, V. 1998 r.
imię, nazwisko, data, podpis

plany, rysunki techn. Julian Mróz, V. 1998 r.
imię, nazwisko, data, podpis

zdjęcia fotogr. techn. Julian Mróz, V. 1998 r.
imię, nazwisko, data, podpis

miejsce przechowywania negatywów Reg. Ośrod. Stud. i Ochr. Środ. Kultur.
Kielce

KARTA PO WYPEŁNIENIU PODLEGA OCHRONIE NA PODSTAWIE PRZEPISÓW PRAWA AUTORSKIEGO

25. Adnotacje o inspekcjach, informacje o zmianach (daty, imiona i nazwiska wypełniających)

26. Załączniki

wkładki nr 1, 2, 3

1. Miejscowość.	BUSKO-ZDRÓJ	4. Obiekt (nazwa jak w karcie)	WILLA "SANATO"	5. Zawartość wkładki (nazwa materiału uzupełniającego)	c.d.opisu,rzut
2. Gmina	Busko-Zdrój				
3. Województwo	kieleckie				

Na I piętrze znajdują się: jedno okno dwuskrzydłowe, czteroszybowe oraz cztery wąskie okienka jednoskrzydłowe, jedno i dwuszybowe. Na II piętrze jest długie okno dwuskrzydłowe, wieloszybowe oraz cztery wąskie okienka jednoskrzydłowe, jedno i dwuszybowe. W elewacji poł. znajdują się również trzy okienka piwniczne. W elewacji wschodniej na parterze są jedne drzwi jednoskrzydłowe, płycinowe, malowane na brązowo oraz cztery okna dwuskrzydłowe, sześcioszybowe. Na I piętrze są dwa okna dwuskrzydłowe, ośmioszybowe oraz sześć drzwi balkonowych dwuskrzydłowych, płycinowych, oszklonych, przy których balkony z metalowymi balustradami. Na II piętrze znajduje się jedno okno dwuskrzydłowe, ośmioszybowe oraz diadem okien dwuskrzydłowych, sześcioszybowych. Nad oknami II piętra, w ścianie kolankowej, znajduje się siedem małych okienek dwuskrzydłowych, dwuszybowych. Stolarka okienna i drzwi balkonowych, malowana jest przeważnie farbą olejną na kolor biały.

Wnętrza - w łazienkach i ubikacjach są posadzki z płytek ceramicznych, a ściany są częściowo wyłożone glazurą. Na parterze korytarz posiada posadzkę betonową, na którą położono gumoleum. Niektóre otwory drzwiowe wewnętrzne, są górami zwieńczone półokrągło.

Wyposażenie - brak dawnego wyposażenia.

Instalacje - elektryczna, wodno-kanalizacyjna, ogrzewanie z własnej kotłowni, gazowa.



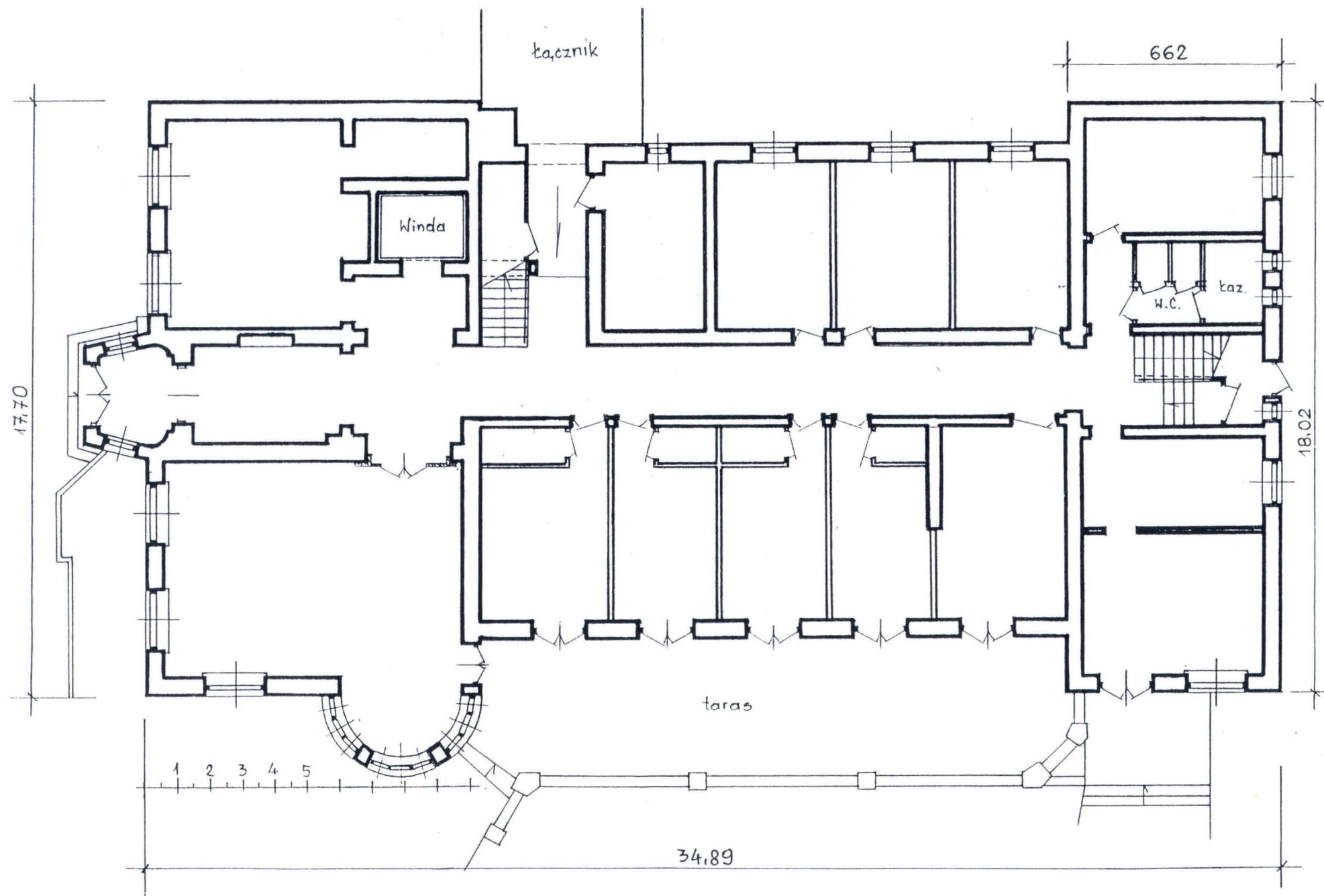
Fragment elewacji zachodniej i poł.
(nr neg.89/6)



Fragment elewacji zachodniej
(nr neg.89/5)

Wkładkę założył: mgr Edward Traczyński, V.1998 r.
(imię, nazwisko, data)

Miejsce przechowywania negatywów: ROS i OŚK Kielce



1. Miejscowość... **BUSKO-ZDRÓJ**
 2. Gmina... **Busko-Zdrój**
 3. Województwo... **kieleckie**

4. Obiekt (nazwa jak w karcie)
WILLA "SANATO"

5. Zawartość wkładki (nazwa materiału uzupełniającego)
fotografie



Fragment elewacji zachodniej
i elewacja południowa(nr neg.
89/7)



Fragment elewacji zachodniej
i elewacja północna
(nr neg.89/10)



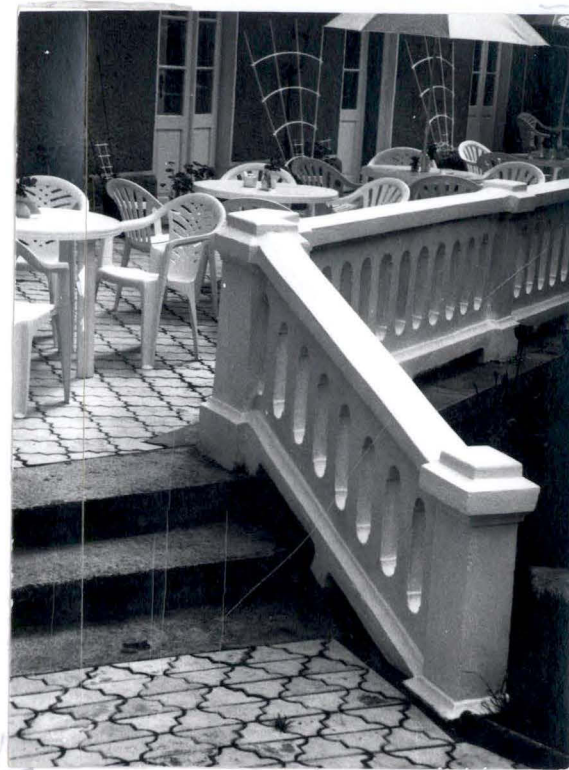
Fragment elewacji południowej
(nr neg.89/4)

Wkładkę założył: **mgr Edward Traczyński**, V.1998 r.
(imię, nazwisko, data)

Miejsce przechowywania negatywów: **ROSIOŚK Kielce**



Fragment elewacji północnej
(nr neg.89/11)



Fragment elewacji zachodniej -
balustrada przy tarasie
(nr neg.89/9)



Balustrada nad podcieniem wejściowym
w elewacji północnej (nr neg.89/17)



Fragment elewacji zachodniej - balustrada
przy tarasie (nr neg.89/8)



Elewacje północno-wschodnia
(nr neg.89/12)

1. Miejscowość **BUSKO-ZDRÓJ**
 2. Gmina **Busko-Zdrój**
 3. Województwo **kieleckie**

4. Obiekt (nazwa jak w karcie)
WILLA "SANATO"

5. Zawartość wkładki (nazwa materiału uzupełniającego)
fotografie



Fragment elewacji wschodniej (nr neg.89/15)



Fragment elewacji wschodniej (nr neg.89/14)



Fragment elewacji
 wschodniej
 (nr neg.89/13)

Wkładkę założył: **mgr Edward Traczyński, V.1998 r.**
 (imię, nazwisko, data)

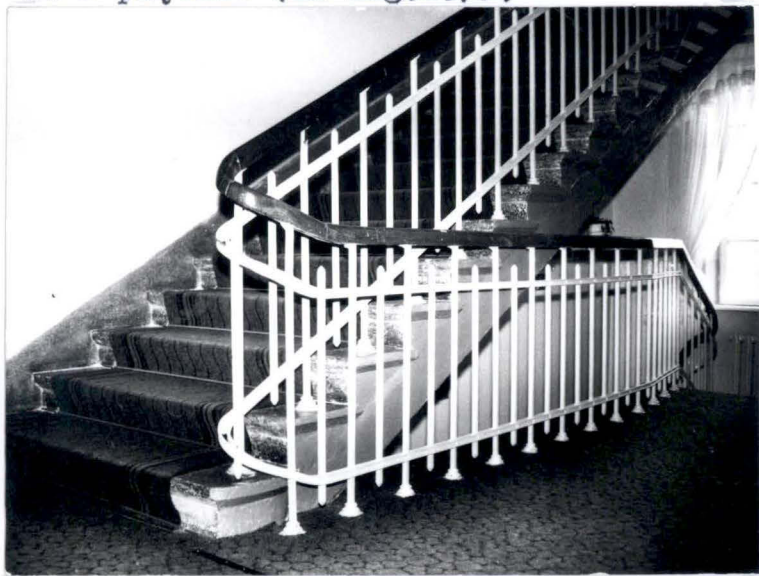
Miejsce przechowywania negatywów: **ROSIOŚK Kielce**



Wnętrze - fragment korytarza
na I piętrze (nr neg.89/3)



Wnętrze - fragment świetlicy na parterze
(nr neg.89/21)



Schody z balustradą z I na II piętro
(nr neg.89/2)



Fragment strychu
(nr neg.89/1)