

1. Obiekt

WILLA "PRZYSTAŃ"

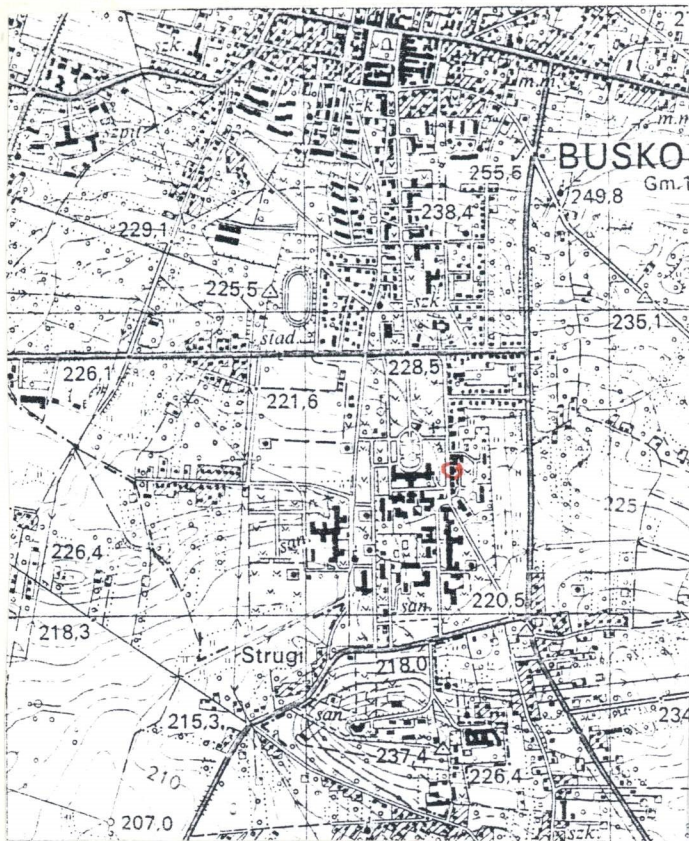
2. Czas powstania

1917 r.

3. Miejscowość

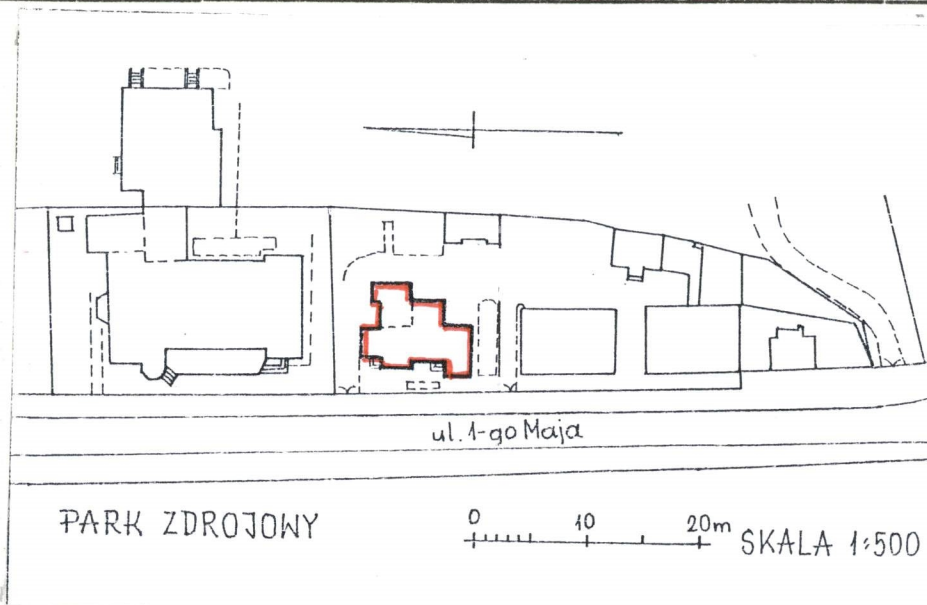
BUSKO-ZDRÓJ

11. Zdjęcia. rzut, przekrój, sytuacja, orientacja



Plan orientacyjny, skala 1:25000.
Lokalizacja willi - w czerwonej
obwódce.

Elewacje pół.-zach. (nr neg. 35/34) →



Plan sytuacyjny



4. Adres

Busko-Zdrój
ul. 1-go Maja 16

nr hipoteczny

5. Przynależność administracyjna

województwo kieleckie

gmina / pow. Busko-Zdrój

6. Poprzednie nazwy miejscowości

Buzc, Buzco, Busk, Bussko

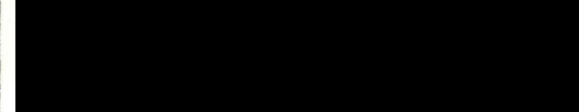
7. Przynależność administracyjna

przed 1 VI 1975

województwo kieleckie

powiat Busko-Zdrój

8. Właściciel i jego adres



9. Użytkownik i jego adres

J.W.

część pomieszczeń na parterze
(od ulicy), wynajmują czasowo
zakłady usługowe i sklepy.

10. Rejestr zabytków

Nr 859

data 08.08.1975 r.

867

8.08.1975

(dec. walud. ulicy)

Sheibman 6.05.2008

12. Autorzy, historia obiektu, określenia stylu

Willa "Przystań" została zbudowana w 1917 r. Pierwotnie zwano ją "Słowacki", o czym informują niektóre źródła (np. L. Cmoch, Busko-Zdrój i okolice. Przewodnik turystyczny, Kielce 1993) czy stwierdzenia mieszkańców miasta. Prawdopodobnie budynek został wzniesiony przez bogatą rodzinę żydowską. (Nie udało się ustalić jej nazwiska). Następnie willa należała do Sanatorium Funduszu Wczasów Pracowniczych "Przystań". Obecnie właścicielami obiektu są

W willi po wykonaniu generalnego remontu, pomieszczenia wynajmowane będą dla kuracjuszy.

Styl - eklektyzm.

13. Opis, sytuacja, materiał i konstrukcja, rzut, bryła, elewacje, wnętrze, wyposażenie, instalacje)

Sytuacja - budynek usytuowany jest przy ulicy 1 Maja, zwrócony frontem do ulicy i znajdującego się po jej drugiej stronie parku zdrojowego z budynkami sanatoryjnymi. Willa jest jednym z trzech budynków zespołu D.W. "Przystań". Ponadto na terenie działki, przy jej wschodniej granicy, znajdują się szopy. Działka jest częściowo grodzona metalową siatką.

Materiał, konstrukcja - fundamenty z kamienia łamanego, na zaprawie cementowo-wapiennej. Ściany nośne wykonane z cegły ceramicznej, na zaprawie wapiennej, tynkowane. Stropy drewniane konstrukcji belkowej z polepą na ślepym pułapie oraz z podsufitką otynkowaną. Podłogi w pokojach oraz na korytarzu piętra wykonane z desek. Posadzka w korytarzu na parterze i w "werandzie" - z kolorowych płytek terakotowych, ułożonych w oryginalny wzór. Tynki wewnętrzne i zewnętrzne na ścianach wapienne, a na powalach tynki wapienne na trzcinie. Okna dwuskrzydłowe, ościeżnicowe podwójne, otwierane do środka i na zewnątrz. Drzwi jedno i dwuskrzydłowe - całkowicie płycinowe bądź częściowo oszklone. Schody wewnętrzne drewniane, natomiast zewnętrzne betonowe. Balkony oparte na ścianach i na słupie. Balustrady balkonów - żelbetowe. Dach o konstrukcji drewnianej, pokryty jest blachą ocynkowaną. W kilku pomieszczeniach piece ogrzewcze kaflowe.

Rzut - dwutraktowy układ wnętrza korpusu. Prostokąt o rzucie nieregularnym.

Bryła - budynek wolnostojący, piętrowy, niepodpiwniczony, z częściowo użytkowym poddaszem. Bryła jego nawiązuje do rezydencji pałacowych. Willa nakryta częściowo dachem płaskim i częściowo jednospadowym. Wieża z hełmem w kształcie ostrosłupa.

Elewacje - ściany zewnętrzne malowane na kolor kawowy, tylko ściana parteru od ulicy na biały. Zwieńczenie elewacji frontowej (zachodniej) stanowią attyki, gzymsy i wieża. W ścianie tej znajduje się troje drzwi - jedno jednoskrzydłowe płycinowe i dwoje drzwi dwuskrzydłowych, częściowo oszklonych, których stolarka malowana jest farbą olejną na brązowo oraz dwanaście okien o różnych wymiarach i kształtach - sześć trzyskrzydłowych, trzyszybowych, jedno okno - jedno-skrzydłowe, jednoszybowe, trzy okna - dwuskrzydłowe, dwuszybowe, jedno okno - trzyskrzydłowe, sześćioszybowe i jedno okno - dwuskrzydłowe, czterioszybowe. Stolarzka tych okien malowana jest farbą olejną na biało. W ścianie frontowej wieży są dwa okienka oszklone, górą zakończone półkoliście - identyczne są w ścianie zachodniej. W attyce są dwa okienka - jednoszybowe, górą zakończone ukośnie. Znajdujące się od frontu dwa balkony z balustradami - wsparte na kolumnie, są zadaszone. Elementy dekoracyjne elewacji zachodniej, stanowią poziome proste i kostkowe gzymsy, znajdujące się przy zakończeniu parteru, piętra i wieżyczki. Są tu również blendy, zakończone górą półkoliście i szpiczasto. W ścianach południowej i północnej korpusu głównego, brak drzwi i okien. Występują tu tylko gzymsy proste i kostkowe. W ścianie wschodniej korpusu głównego są jedne drzwi dwuskrzydłowe, częściowo oszklone (malowane farbą olejną na biało) i trzy okna - jedno dwuskrzydłowe, sześćioszybowe i dwa - trzyskrzydłowe, trzyszybowe.

W ścianie południowej ryzalitu są drzwi płycinowe jednoskrzydłowe, malowane farbą olejną na kolor orzechowy, natomiast w ścianie wschodniej jest jedno okno trzyskrzydłowe, trzyszybowe, a w ścianie północnej jedno małe okienko, jednoszybowe. W ścianie północnej "werandy" znajduje się okno sześćioskrzydłowe, osie-

trzyoskrzydłowe, trzyoszybowe, a w ścianie północnej jedno małe okienko, jednoszybowe. W ścianie północnej "werandy" znajduje się okno sześcioskrzydłowe, osiemnastoszybowe, którego stolarka malowana jest farbą olejną na biało (ramy) i brązowo (futryny).

Wnętrze - ściany wewnętrzne malowane farbą na kolor piaskowy bądź na biały.
Drzwi i okna - na biało, podłogi - na kolor orzechowy bądź wiśniowy.

14. Rubatura
ok. 1540,00 m³

15. Powierzchnia użytkowa
ok. 363,00 m²

16. Przeznaczenie pierwotne
mieszkalne - dla kuracjuszy

17. Użytkowanie obecne
w części budynku na parterze mieszczą się obecnie: gab. kosmetyczny, fryzjer i dwa sklepy, a pozostałe pomieszczenia - w remoncie

18. Prace budowlane i konserwatorskie, ich przebieg i dokumentacja

W budynku częściowo zmieniono rozplanowanie wnętrza. Wymieniono niektóre okna w elewacji wschodniej parteru. Okna trzyoskrzydłowe (z uchylnym trzecim skrzydłem poziomym), wymieniono na współczesne duże okna wystawowe jednoszybowe lub dwuszybowe. Niektóre drzwi dwuoskrzydłowe całkowicie płycinowe, zamieniono na dwuoskrzydłowe - częściowo oszklone. Ponadto prawdopodobnie w okresie międzywojennym do obiektu dobudowano od strony północno-wschodniej tzw. przybudówkę, a od strony zachodniej "werandę".

19 Stan zachowania (fundamenty, ściany zewnętrzne, ściany wewnętrzne, sklepienia, stropy konstrukcje dachowe, pokrycie dachu, wyposażenie i instalacje)

W ścianie zachodniej tynk podmurówki w dużym stopniu spękany. W ścianie parteru i piętra odpada tynk - w niektórych miejscach dużymi płatami. W kilku miejscach ściany są zawilgocone. Cegła w dolnych partiach ścian, jest częściowo zmurzała. Stolarka okienna i drzwiowa jest przegniła i porażona przez owady. W niektórych oknach na piętrze brak jest szyb lub szyby są pęknięte. Ściana południowa wzmocniona jest żelaznymi ściągnięciami.

20. Najpilniejsze postulaty konserwatorskie

Budynek przeznaczony jest do generalnego remontu. Z informacji właściciela obiektu wynika, że na jego zlecenie wykonana została ekspertyza konstrukcyjna budynku i projekt techniczny remontu i adaptacji. Wszystkie prace należy wykonywać z zachowaniem zaleceń konserwatorskich.

21. Akta archiwalne (rodzaj akt, numer i miejsce przechowywania)

1. Opr. J.Tarnawa,B.Kowalewska: Koncepcja architektoniczna. Modernizacja i rozbudowa D.W. "Przystań 3", Biuro Projektów w Bielsku Białej. Bielsko Biała 1989, (maszynopis w archiwum Państwowej Służby Ochrony Zabytków w Kielcach).

22. Bibliografia

1. S.Rospond, Słownik etymologiczny miast i gmin PRL, Wrocław 1984.
2. L.Cmoch, Busko Zdrój i okolice. Przewodnik Turystyczny, Kielce 1993.

23. Źródło ikonograficzne i fotografie (rodzaj, miejsce przechowywania, sygnatury)

24. Uwagi różne

Znajdujące się obecnie w obiekcie zakłady usługowe i sklepy, planuje się przenieść do remontowanej obecnie "Przystani II". Natomiast po remoncie willi, mieszczące się w niej pomieszczenia wynajmowane będą dla kuracjuszy.

25. Opracował

tekst mgr Edward Traczyński, XII.1996 r.

imię, nazwisko, data, podpis

plany, rysunki techn. Julian Mróz, VI.1996 r.

imię, nazwisko, data, podpis

zdjęcia fotogr. techn. Julian Mróz, VI.1996 r.

imię, nazwisko, data, podpis

miejsce przechowywania negatywów Reg. Ośrod. Stud. i Ochr. Środ. Kultur.

Karta po wypełnieniu podlega ochronie na podstawie przepisów prawa autorskiego

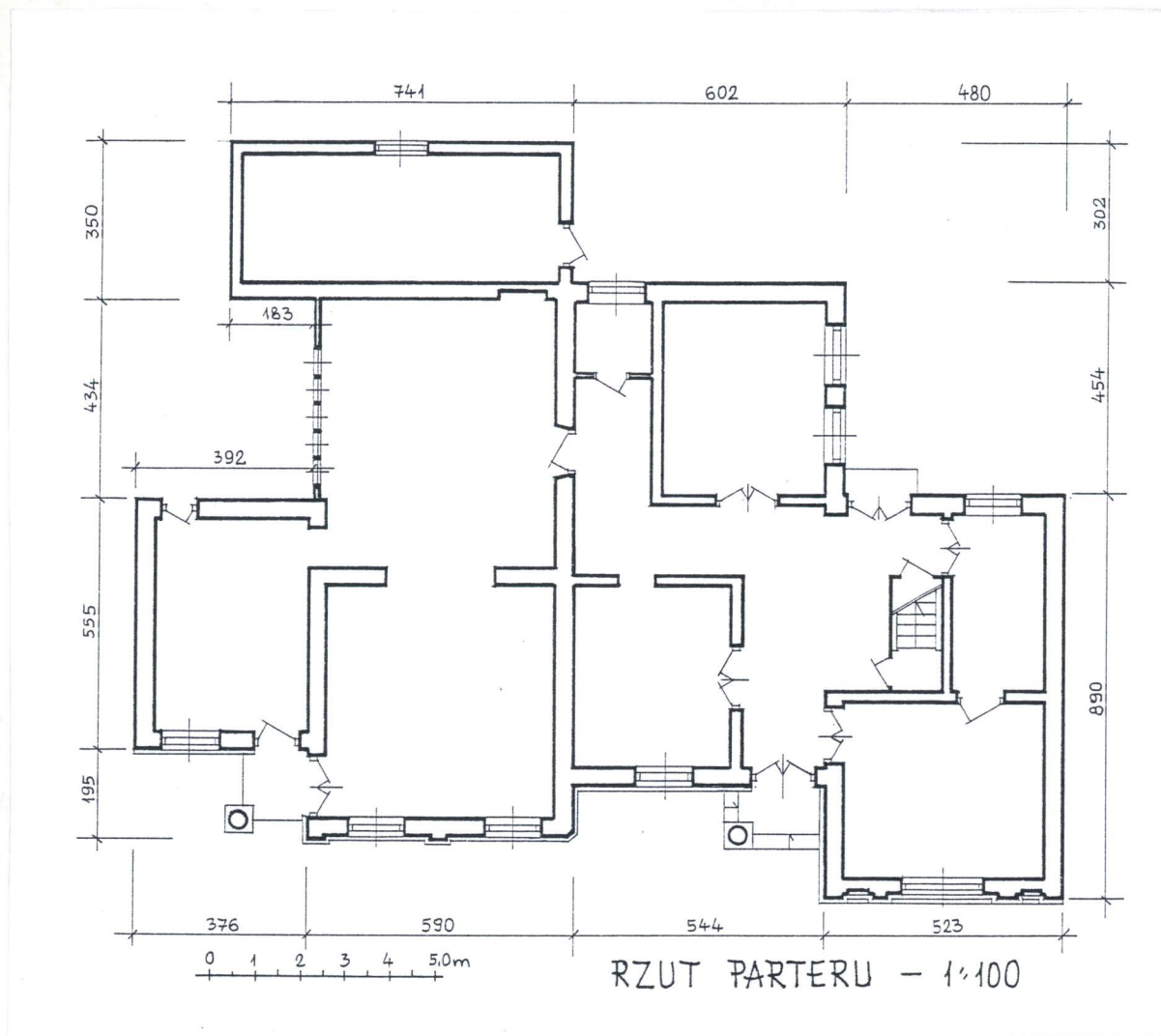
Kielce

26. Adnotacje o inspekcjach, informacje o zmianach (daty, imiona i nazwiska wypełniających)

27. Załączniki

wkładka nr 1

1. Miejscowość <u>BUSKO-ZDRÓJ</u>	4. Obiekt (nazwa jak w karcie) <u>WILLA "PRZYSTAŃ"</u>	5. Zawartość wkładki (nazwa materiału uzupełniającego) <u>rzut, fotografie</u>
2. Gmina <u>Busko-Zdrój</u>		
3. Województwo <u>kieleckie</u>		



Elewacje poł.-zach. (nr neg.39/1)



Fragment elewacji zach.
(nr neg.35/30)

Wzór ODZ 1995 r.

Wkładkę założył: mgr Edward Traczyński, XII, 1996 r., rys.i fot. techn. Julian Mróz
(imię, nazwisko, data)

Miejsce przechowywania negatywów: Reg.Ośrod.Stud.i Ochr.Środow.Kultur. w Kielcach



Fragment elewacji poł.
(nr neg.35/29)



Elewacja wschodnia (nr neg.35/27)



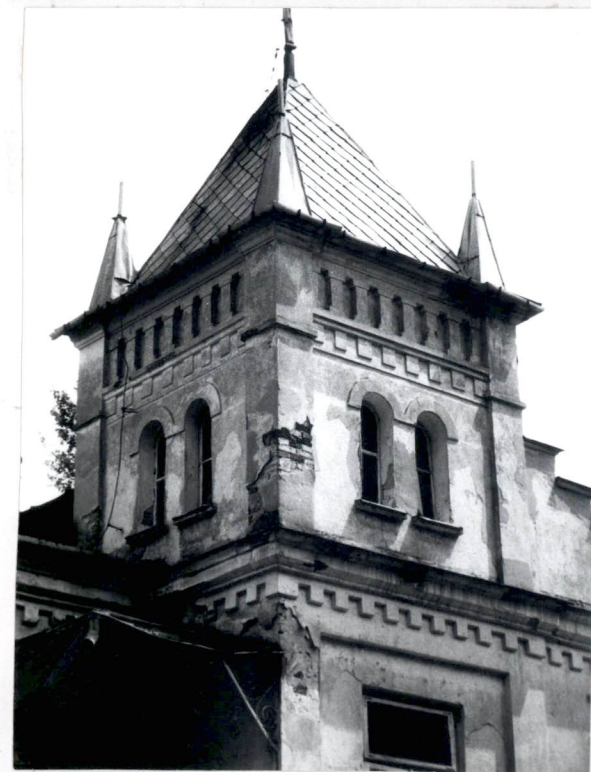
Fragment elewacji zach.-wieża
(nr neg.35/31)



Fragment elewacji zach.-balkon
(nr neg.40/1)



Fragment elewacji pół.-zach.
(nr neg.40/2)



Wieża nakryta dachem w kształcie
ostrosłupa (nr neg.35/33)