

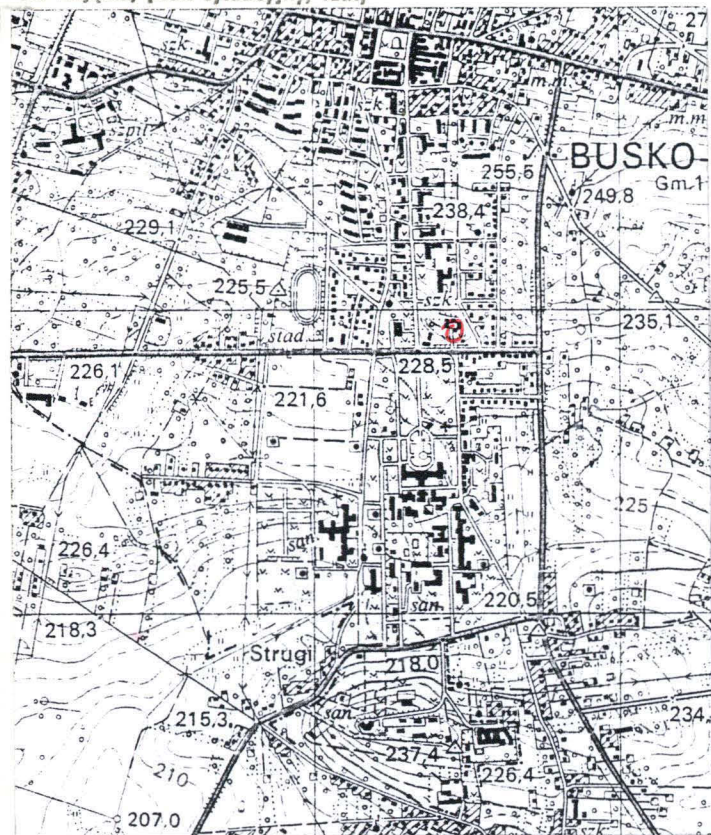
1. Obiekt 1814

PAWILON POŁUDNIOWY - SANATORIUM NR 2 (dawny szpital św. Mikołaja)

2. Czas powstania
I poł. XIX w.
(po 1837 r.)

3. Miejscowość
BUSKO-ZDRÓJ

11. Zdjęcia, plan sytuacyjny, rzuty



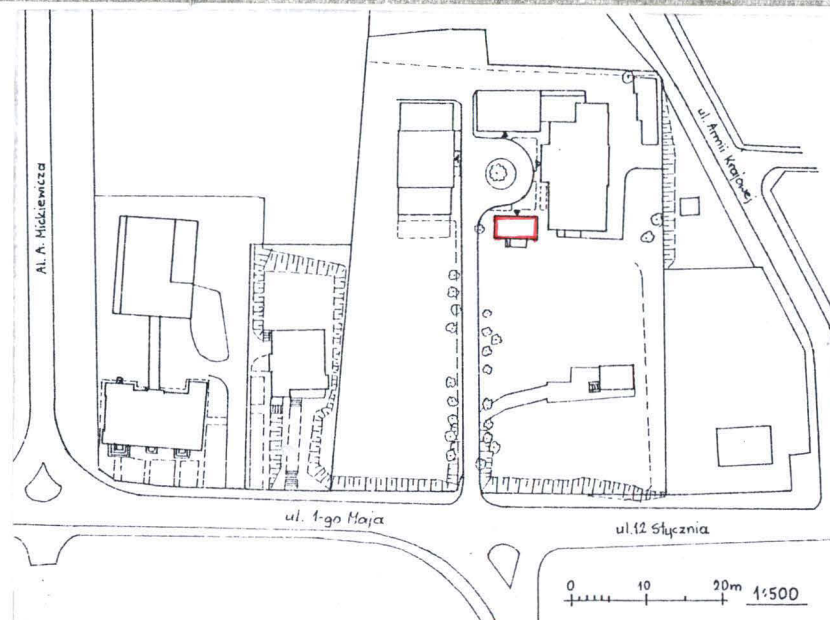
Plan orientacyjny, skala 1:25000.
Lokalizacja pawilonu - w czerwonej
obwódce.

Elewacja pół. (nr neg. 49/1)

autor zdjęć techn. Julian Mróz

data wykonania VI.1996 r. i XII.1996 r.

miejsce przechowywania negatywów Regionalny Ośrodek Stud. i Ochr. Środow. Kult. w Kielcach



4. Adres
Busko-Zdrój
ul. 1-go Maja

nr hipoteczny.....

5. Przynależność administracyjna

województwo kieleckie

gmina / pow. Busko-Zdrój

6. Poprzednie nazwy miejscowości

Buzc, Busco, Busk, Bussko

7. Przynależność administracyjna
przed 1. VI. 1975 r.

województwo kieleckie

powiat Busko-Zdrój

8. Właściciel i jego adres

PP Uzdrawisko "Busko-Solec"
Busko-Zdrój
ul. Rzewuskiego 1

9. Użytkownik i jego adres

j.w.

10. Rejestr zabytków

Nr 142 data 06.09.1971 r.

12. Autorzy, historia obiektu, określenia stylu.

Pawilon południowy wzniesiony został w I poł. XIX w. (po 1837 r.). Nie zbudowano go w 1837 r. - jak sugerują niektóre publikacje, ponieważ w materiałach archiwalnych (z 1845 r.) czy na ilustracji namalowanej przez Adelę Łubieńską w 1842 r. - przedstawiającej szpital św. Mikołaja, nie jest on przedstawiony. Prawdopodobnie mógł powstać ok. 1850 r. Nie udało się ustalić, czy pawilon ten również zaprojektował Jakub Gaya - żyjący w latach 1803-1849, wybitny architekt warszawski, projektant pawilonu wschodniego i zachodniego. Pierwotnie w pawilonie południowym mieściły się pomieszczenia administracyjne szpitala. Następnie dostosowano je na mieszkania dla kuracjuszy. Zmiana ta nastąpiła prawdopodobnie ok. 1965 r. Wówczas zmieniono częściowo rozplanowanie wnętrza.
Styl - budynek bezstylowy, o prostej formie.

13. Opis (sytuacja, materiał i konstrukcja, rzut, bryła, elewacje, dach, wnętrze, wyposażenie, instalacje)

Sytuacja - pawilon południowy, będący częścią kompleksu sanatoryjnego "Mikołaj", zlokalizowany jest w północnej części uzdrowiska Busko-Zdrój, przy ulicy 1 Maja, zwrócony do niej kalenicą. Zespół budynków usytuowany jest na niewielkim wzniesieniu, w niewielkiej odległości od ulicy. Na terenie sanatorium, rosną drzewa m.in. kasztanowce, wiąz, a ponadto krzewy.

Materiał, konstrukcja - ściany piwnic i parteru wzniesione głównie z kamienia z dodatkiem cegły, na zaprawie wapiennej. Dach o konstrukcji drewnianej, krokwiowo-jętkowy, czterospadowy, pokryty blachą. Stropy drewniane, tynkowane, w piwnicy - sklepienie kolebkowe. W pokojach i w korytarzu znajduje się parkiet, w pomieszczeniach sanitarnych terakota. Stolarka okienna i drzwiowa drewniana. Drzwi zewnętrzne dwuskrzydłowe, oszklone, wewnętrzne jednoskrzydłowe - płycinowe. Okna skrzynkowe, dwuskrzydłowe, dwuszybowe, z poziomą kwaterą nad nimi, uchylną. Drzwi do piwnicy zbite z pięciu desek, wzmocnionych spągami. Schody do piwnicy kamienne. Rynny i rury spustowe z blachy ocynkowanej.

Rzut - na planie prostokąta, o wymiarach: 11,85 x 5,98 m. W budynku znajdują się dwa pokoje, przedpokój oraz pomieszczenia sanitarne.

Bryła - budynek wolnostojący, parterowy, podpiwniczony, nakryty dachem czterospadowym.

Elewacje - ściany zewnętrzne tynkowane, malowane farbą na kolor piaskowy. W ścianie północnej znajdują się drzwi dwuskrzydłowe, płycinowe, których stolarka malowana jest farbą olejną na zielono oraz trzy okna - dwa dwuskrzydłowe, jednoszybowe oraz jedno okno dwuskrzydłowe, dwuszybowe, z poziomą kwaterą nad nimi uchylną. Stolarka tych okien malowana jest farbą olejną na biało. W ścianie południowej są drzwi dwuskrzydłowe, oszklone oraz dwa okna dwuskrzydłowe, dwuszybowe, z poziomą kwaterą nad nimi uchylną. Również tu stolarka okienna, a ponadto drzwiowa, malowane są farbą olejną na biało. Przy tej ścianie, znajduje się taras z metalową barierką. W ścianie wschodniej jest jedno małe okienko, zabezpieczone prostokątną deseczką. W ścianie południowej są również drzwi spągowe do piwnicy, malowane farbą olejną na zielono. W kalenicy są dwa kominy z cegły. Okapy dachu znacznie wysunięte poza pion ścian, są deskowane. Zainstalowane przy budynku rynny i rury spustowe, malowane są farbą olejną na zielono.

Wnętrze - ściany wewnętrzne malowane farbą klejową na kolor jasno-żółty (górną część ścian) i na biało (sufity), lamperie - farbą olejną na kolor piaskowy. Stolarka wewnętrzna okienna i drzwiowa, malowana farbą olejną na biało.

Wyposażenie - sprzęty współczesne.

Instalacje - elektryczna, wodno-kanalizacyjna, c.o., odgromowa.

14. Kubatura 313,50 m ³	15. Powierzchnia użytkowa 67,54 m ²	16. Przeznaczenie pierwotne sanatoryjne (pomieszczenia administracyjne)	17. Użytkowanie obecne sanatoryjne (pomieszczenia dla kuracjuszy)
---------------------------------------	---	--	--

18. Prace budowlane i konserwatorskie, ich przebieg i dokumentacja

W budynku wykonano następujące przeróbki:

1. W ścianie południowej w miejscu środkowego okna, wybito otwór drzwiowy i założono tu drzwi dwuskrzydłowe, oszklone. Wykonano wówczas przy nich taras ze schodkami, zaopatrzone w barierkę metalową.
2. W ścianie północnej zlikwidowano drzwi, zamurowano otwór drzwiowy i w tym miejscu wykonano dwa okienka jednoskrzydłowe, jednoszybowe. Przeróbki te nastąpiły na skutek zmiany rozplanowania wnętrza. Pierwotnie znajdowała się tu sień, którą zamieniono na pomieszczenie sanitarne. Z kolei w części środkowej ściany wybito otwór drzwiowy i wstawiono drzwi dwuskrzydłowe, płycinowe.
3. Wymieniono pierwotną instalację wodno-kanalizacyjną. Wodę dla budynku doprowadzono przewodem z rur OC, poprowadzonym kanałem inst. C.O. z pawilonu wschodniego.

19. Stan zachowania (fundamenty, ściany zewnętrzne, ściany wewnętrzne, sklepienia, stropy, konstrukcje dachowe, pokrycie dachu, wyposażenie i instalacje)

Znaczne odpryski tynku, głównie przy podmurówce od strony południowej.

20. Najpilniejsze postulaty konserwatorskie
Uzupełnić ubytki tynku

21. Akta archiwalne (rodzaj akt, numer i miejsce przechowywania)

1. Busko-Zdrój. Szpital św. Mikołaja - pawilon południowy. Projekt techniczny. Instalacja wodno-kanalizacyjna i wody ciepłej, Busko-Zdrój, 1963, maszynopis (Archiwum działu technicznego PP Uzdrawiska Busko-Zdrój).

23. Źródła ikonograficzne i fotografie (rodzaj, miejsce przechowywania, sygnatury)

1. Karta ewidencyjna obiektu - orientacyjna, wykonana przez S.B. Gołubiew, J.M. Pietrasińskich i W. Styczeń. (Archiwum Państwowej Służby Ochrony Zabytków w Kielcach). Wykonanie karty: VIII.1959 r., sprawdzenie i przepisanie: VIII.1966 r.

22. Bibliografia

1. Katalog Zabytków Sztuki w Polsce, t. III, woj. kieleckie, z. 1, pow. Busko, 1957.
2. J. Majkowski, Busko. Wody siarczane, słono-wapienne, sól gorzką i jod zawierające, Radom 1905.
3. S. Rospond, Słownik etymologiczny miast i gmin PRL, Wrocław 1984.
4. L. Cmoch, Busko-Zdrój i okolice. Przewodnik turystyczny. Kielce 1993.

24. Uwagi różne

Wypełnił

mgr Edward Traczyński

imię i nazwisko

data XI.1996 r.

26. Sprawdził

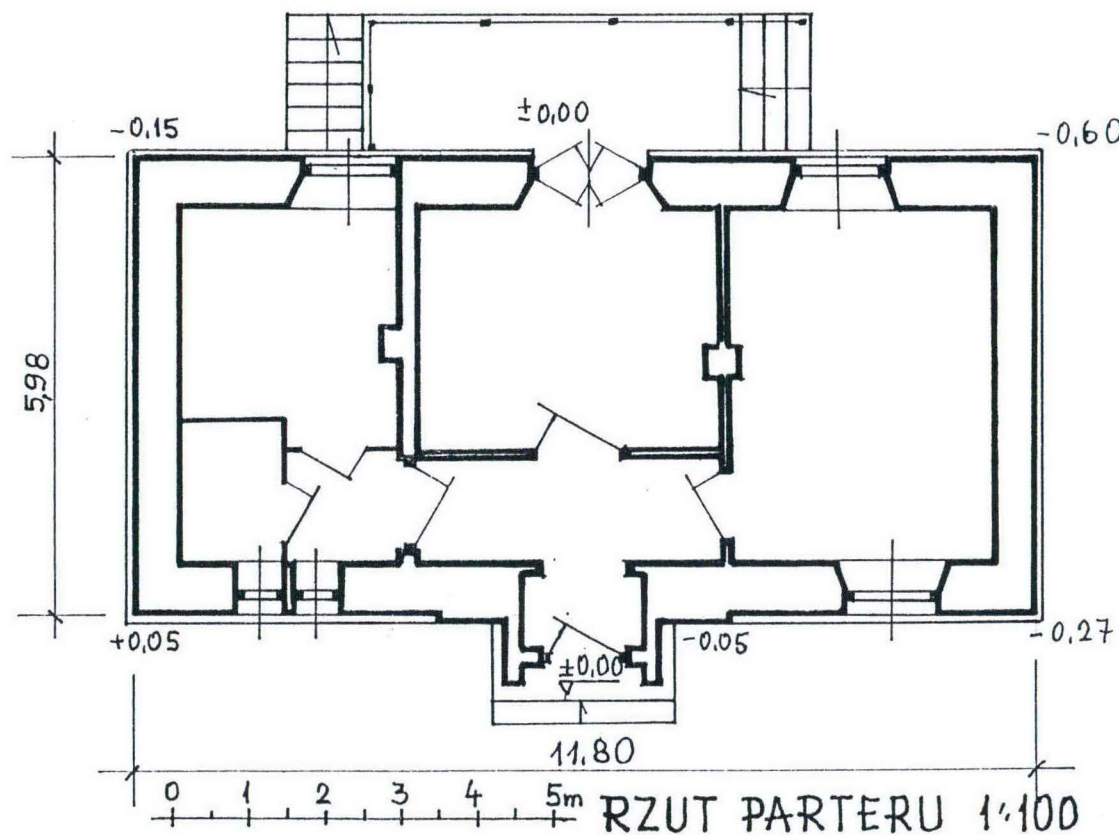
imię i nazwisko

data

27. Załączniki

wkładka nr 1 i nr 2.

1. Miejscowość <u>BUSKO-ZDRÓJ</u>	4. Obiekt (nazwa jak w karcie) <u>PAWILON POŁUDNIOWY-SANATORIUM NR2</u> (dawny szpital św.Mikołaja)	5. Zawartość wkładki (nazwa materiału uzupełniającego) <u>rzut, fotografie</u>
2. Gmina <u>Busko-Zdrój</u>		
3. Województwo <u>kieleckie</u>		



Elewacja południowa (nr neg.50/9)



XII, 1996r. Elewacje poł.-wsch. (nr neg.37/8)

Wkładkę założył: mgr Edward Traczyński, XII, 1996 r., rys. techn. Julian Mróz, IX, 1996 r.
(imię, nazwisko, data)

Miejsce przechowywania negatywów: Reg.Ośrodek Stud. i Ochr.Środow.Kultur. w Kielcach

Wzór ODZ 1995 r.



Elewacje pół.-zach. (nr neg.50/19)



Fragment elewacji pół.-okno (nr neg.50/8)



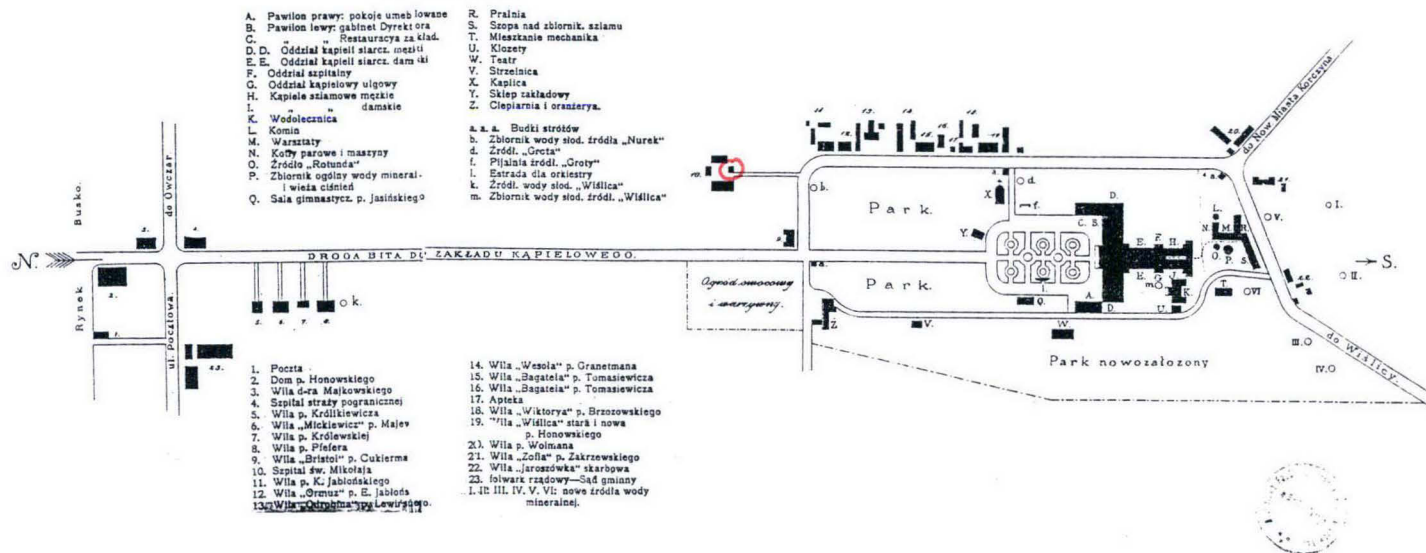
Elewacja zachodnia (nr neg.50/13)



Drzwi do piwnicy-od strony poł.(nr neg.50/6)

1. Miejscowość BUSKO-ZDRÓJ	4. Obiekt (nazwa jak w karcie) PAWILON POŁUDNIOWY-SANATORIUM NR 2 (dawny szpital św. Mikołaja)	5. Zawartość wkładki (nazwa materiału uzupełniającego) Pawilon południowy na planie Buska. (J. Majkowski, Busko. Wody siarczane, słono-wapienne, sól gorzką i jod zawierające, Radom 1905).
2. Gmina Busko-Zdrój		
3. Województwo kieleckie		

PLAN № 4.



Lokalizacja pawilonu południowego - w czerwonej obwódce.

Wkładkę założył: **mgr Edward Traczyński, XII, 1996 r.**
(imię, nazwisko, data)

Miejsce przechowywania negatywów: