

1. Obiekt 1013

PAWILON WSCHODNI - SANATORIUM NR 2 (dawny szpital św.Mikołaja)

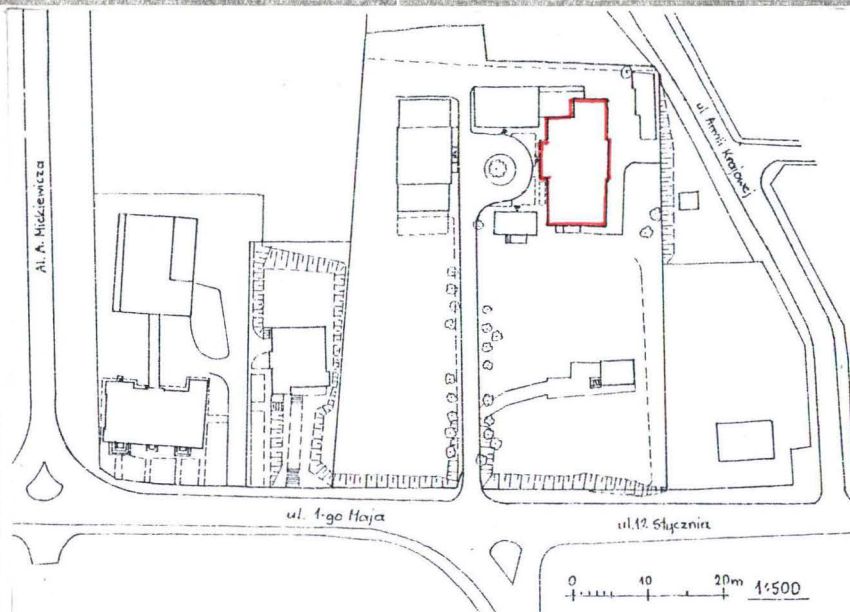
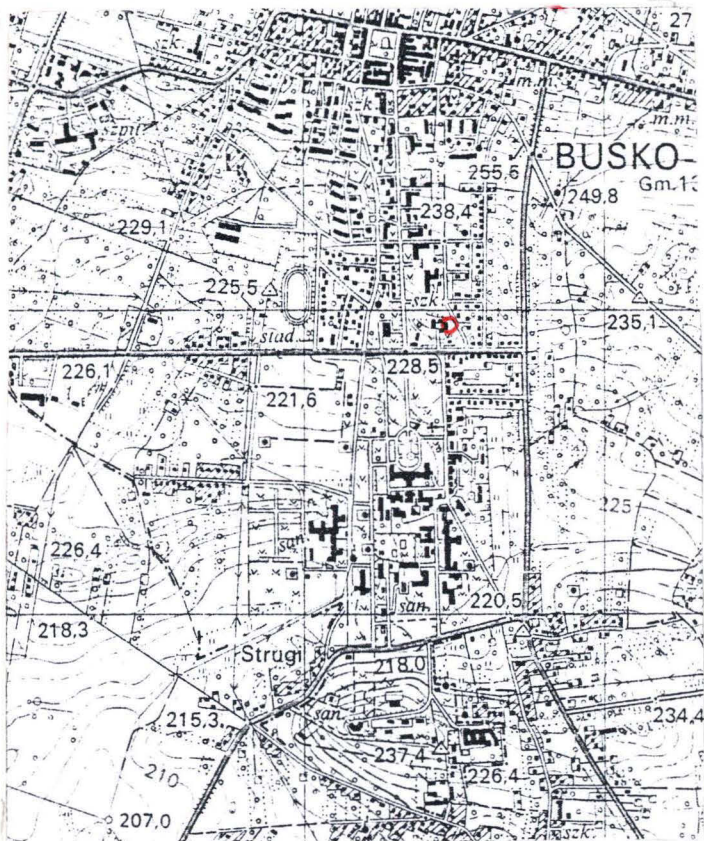
2. Czas powstania

ok.1850 r.

3. Miejscowość

BUSKO-ZDRÓJ

11. Zdjęcia, plan sytuacyjny, rzuty



4. Adres

Busko-Zdrój
ul.1 Maja

nr hipoteczny.....

5. Przynależność administracyjna

województwo kieleckie

gmina/pow. Busko-Zdrój

6. Poprzednie nazwy miejscowości

Buzc, Buzco, Busk, Bussko

7. Przynależność administracyjna
przed 1. VI. 1975 r.

województwo kieleckie

powiat Busko-Zdrój

8. Właściciel i jego adres

PP Uzdrowisko Busko- Solec
Busko-Zdrój
ul.Rzewuskiego 1

9. Użytkownik i jego adres

j.w.

10. Rejestr zabytków

Nr 142 data 06.09.1971 r.

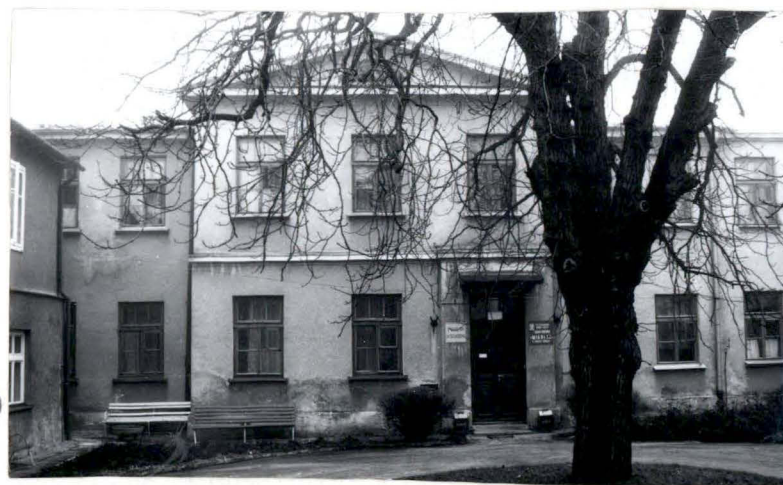
Plan orientacyjny, skala 1:25000.
Lokalizacja pawilonu - w czerwonej
obwódce.

Elewacja zach.(nr neg.50/20)

autor zdjęć techn.Julian Mróz

data wykonania VI i XII 1996 r.

miejsce przechowywania negatywów Regionalny Ośrodek Stud.i Ochr.Środow.Kultur. w Kielcach



Pawilon wschodni został wzniesiony ok. 1850 r. z fundacji cara Mikołaja I i składek okolicznej ludności, według projektu Jakuba Gaya, żyjącego w latach 1803-1849, wybitnego architekta warszawskiego, parającego się głównie nowoczesną architekturą przemysłową, członka Cesarskiej Akademii Sztuk Pięknych w Petersburgu. W pawilonie prawdopodobnie pierwotnie mieściły się tylko pokoje dla kuracjuszy i gabinety zabiegowe. W budynku w przeszłości przeprowadzono kilka remontów - w roku 1953, 1988-89, 1993. Nie udało się dotrzeć do informacji o ewentualnych wcześniejszych remontach.

Styl - budynek klasycystyczny.

Sytuacja - pawilon wschodni, będący częścią kompleksu sanatoryjnego "Mikołaj", zlokalizowany jest w północnej części uzdrowiska Busko-Zdrój, przy ulicy 1 Maja, zwrócony do niej szczytem południowym. Zespół budynków usytuowany jest na niewielkim wzniesieniu, w niewielkiej odległości od ulicy. Budynek połączony jest z pawilonem północnym przewiązką, dobudowanej do ściany szczytowej północnej. Od strony wschodniej budynku, w odległości 6 m, zlokalizowany jest mały budynek gospodarczy. Z trzech stron - oprócz południowej, teren wokół pawilonu jest asfaltowany. Na terenie sanatorium rosną drzewa m.in. kasztanowce, wiąz, a ponadto krzewy.

Materiał, konstrukcja - budynek wykonany jest z kamienia wapiennego i częściowo z cegły, na zaprawie wapiennej. Dach nad jego częścią główną o konstrukcji drewnianej - krokwiowo-jętkowej, czterospadowy, pokryty jest blachą na deskowaniu. Nad częściami bocznymi dach jest płaski, pokryty papą. W pomieszczeniach pawilonu znajduje się parkiet i terakota. Sufity drewniane, tynkowane. Drzwi jedno i dwuskrzydłowe, płycinowe. Okna skrzynkowe - dwuskrzydłowe, czterosztywowe z uchylnym skrzydłem nad nimi dwu lub trzyszybowym, jedno-skrzydłowe jednoszybowe, dwuskrzydłowe dwuszybowe, dwuskrzydłowe czterosztywowe i okienka w kształcie łukowatym, czterosztywkowe. Schody z parteru na I piętro i z I piętra na poddasze - żelbetonowe, o barierce ceglanej, tynkowanej.

Rzut - na planie prostokąta o wymiarach: 35,95 x 17,31 m., z przewiązką dobudowaną do ściany północnej. Układ dwutraktowy, z korytarzem w części środkowej. Na parterze po obydwu stronach korytarza znajdują się: gabinety - lekarskie i zabiegowe, pomieszczenie dla personelu, pokój kierownika administracyjnego, biuro kuchni, świetlica, rozbiórnia, jadalnia i pomieszczenia sanitarne. Na I piętrze znajdują się: szeroki korytarz i po obydwu jego stronach pokoje oraz pomieszczenia sanitarne. W dawnych piwnicach urządzono: kuchnię, szatnię, wydawalnię, umywalnię, ubikację, natrysk, pomieszczenia magazynowe i korytarze. Bryła - budynek wolnostojący, połączony przewiązką z pawilonem północnym, składający się z przerobionych dawnych pomieszczeń piwnicznych, parteru, I piętra i poddasza. Pawilon nakryty nad częścią główną dachem czterospadowym i nad częściami bocznymi dachem płaskim. Od strony południowej jest loggia z tarasem.

Elewacje - ściany zewnętrzne tynkowane, malowane farbą klejową na kolor piaskowy. W ścianie zachodniej są drzwi główne dwuskrzydłowe, oszklone z naswietleniem, których stolarka malowana jest farbą olejną na kolor ciemno-zielony, ponadto piętnaście okien dwuskrzydłowych czterosztywowych, z poziomym skrzydłem uchylnym nad nimi trzyszybowym oraz dwa okna dwuskrzydłowe czterosztywowe z poziomym skrzydłem uchylnym nad nimi dwuszybowym i jedno okienko w tympanonie - w kształcie łukowatym, czterosztywkowe. Stolarka tych okien jest malowana farbą olejną na kolor biały albo jest w naturalnym kolorze drewna, lakierowana. W ścianie wschodniej znajdują się jedne drzwi (do przebudowanych dawnych pomieszczeń piwnicznych) - drewniane, dwuskrzydłowe, malowane farbą olejną na kolor stalowy, ponadto dwadzieścia siedem okien - dwuskrzydłowych czterosztywowych z poziomym skrzydłem uchylnym nad nimi dwu lub trzyszybowym oraz jedno małe okienko jednoszybowe. W tympanonie występuje małe okienko w kształcie łukowatym, czterosztywkowe. Stolarka tych okien jest naturalnego koloru drewna, lakierowana. W ścianie południowej w loggi znajdują się drzwi oszklone i z obydwu ich stron, znajduje się po jednym oknie trzyszybowym.

nie lakierowanym, czworoszybowym. Stalowa tylna część jest naturalnego koloru drewna, lakierowana. W ścianie południowej w loggi znajdują się drzwi oszklo-
ne i z obydwu ich stron, znajduje się po jednym oknie trzyszybowym.

c.d. opisu (pkt.13) na wkładce nr 1

<p>14. Kubatura</p> <p>5580,0 m³</p>	<p>15. Powierzchnia użytkowa</p> <p>622,00 m²</p>	<p>16. Przeznaczenie pierwotne</p> <p>sanatoryjne (pomieszczenia dla kuracjuszy, gabinety zabiegowe).</p>	<p>17. Użytkowanie obecne</p> <p>sanatoryjne (pomieszczenia dla kuracjuszy, gabinety zabiegowe, stołówka)</p>
<p>18. Prace budowlane i konserwatorskie, ich przebieg i dokumentacja</p> <p>W 1953 r. przeprowadzono kapitalny remont, związany z doprowadzeniem instalacji wodociągowej, ciepłej wody i centralnego ogrzewania. Przewiązkę do pawilonu północnego dobudowano w 1975 r. W latach 1988-89 pomalowano wnętrza na wymienionych tynkach, wykonano prace stolarskie, posadzkarskie i okładzinowe na ścianach, naprawiono pokrycie dachu wraz z wymianą obróbek blacharskich oraz odnowiono instalację odgromową.</p> <p>W 1993 r. rozpoczęto remont pomieszczeń sanitarnych i wymieniono znaczną ilość stolarki okiennej. Przebudowano dawne pomieszczenia piwniczne na obecne (magazynowo-kuchenne-sanitarne) - być może podczas generalnego remontu w 1953 r.</p>		<p>19. Stan zachowania (fundamenty, ściany zewnętrzne, ściany wewnętrzne, ściana ^{stropień}, stropy, konstrukcje dachowe, pokrycie dachu, wyposażenie i instalacje)</p> <p>Stan zachowania pawilonu po przeprowadzonych remontach - dobry. Na zewnętrznych ścianach występują ubytki tynku. W ścianę tarasu od strony południowej, widoczne są znaczne ubytki zarówno tynku jak i ceglanego muru. Niektóre elementy żelazne (zawiasy, kraty), pokryte są korozją.</p>	
<p>20. Najpilniejsze postulaty konserwatorskie</p> <p>Uzupełnić ubytki ceglanego muru i tynku w ścianie południowej tarasu oraz ubytki tynku w ścianach budynku. Wykonać zabiegi konserwacyjne części zardzewiałych.</p>			

21. Akta archiwalne (rodzaj akt, numer i miejsce przechowywania)

1. A.Galas, Busko-Zdrój. Sanatorium nr 2 - pawilon wschodni i przewiązka. Inwentaryzacja architektoniczna, (maszynopis), 1983 (Archiwum Państwowej Służby Ochrony Zabytków w Kielcach).

23. Źródła ikonograficzne i fotografie (rodzaj, miejsce przechowywania, sygnatury)

1. Karta ewidencyjna obiektu - orientacyjna. Wypełnił: W.Styczeń - VIII.1959 r., sprawdzili i przepisali: S.B.Gołubiew i J.M.Pietrusińscy - VIII.1996 r. (Archiwum Państwowej Służby Ochrony Zabytków w Kielcach).

22. Bibliografie

1. Katalog Zabytków Sztuki w Polsce, t.III, woj.kieleckie, z.l, pow.Busko, 1957.
2. J.Majkowski, Busko. Wody siarczane, słono-wapienne, sól gorzką i jod zawierające, Radom 1905.
3. S.Rospond, Słownik etymologiczny miast i gmin PRL, Wrocław 1984.
4. O.Chojnacki, Prace konserwatorskie w woj.kieleckim w latach 1987-93. Zabytki nieruchome, "Ochrona Zabytków", nr 3-4, 1995.
5. L.Cmoch, Busko-Zdrój i okolice. Przewodnik turystyczny, Kielce 1993.

24. Uwagi różne

Wypełnił

mgr Edward Traczyński

imię i nazwisko

data XI.1996 r.

26. Sprawdził

imię i nazwisko

data

27. Załączniki

wkładka nr 1 i nr 2

Wzór ODZ 1995 r.



Elewacja zachodnia (nr neg.50/10)



Fragment elewacji wsch. (nr neg.50/4)



Fragment elewacji poł.-zach.
(nr neg.37/7)



Elewacja wschodnia (nr neg.50/2)



Fragment elewacji wsch.(nr neg.51/19)

1. Miejscowość <u>BUSKO-ZDRÓJ</u>	4. Obiekt (nazwa jak w karcie) PAWILON WSCHODNI-SANATORIUM NR 2 (dawny szpital św.Mikołaja)	5. Zawartość wkładki (nazwa materiału uzupełniającego) fotografie
2. Gmina <u>Busko-Zdrój</u>		
3. Województwo <u>kieleckie</u>		



Fragment elewacji poł.-wsch.
(nr neg.50/3)



Elewacja południowa (nr neg.50/5)



Fragment wnętrza-schody z parteru na I piętro (nr neg.49/5)

Wkładkę założył: mgr Edward Traczyński, XII, 1996 r.
(imię, nazwisko, data)

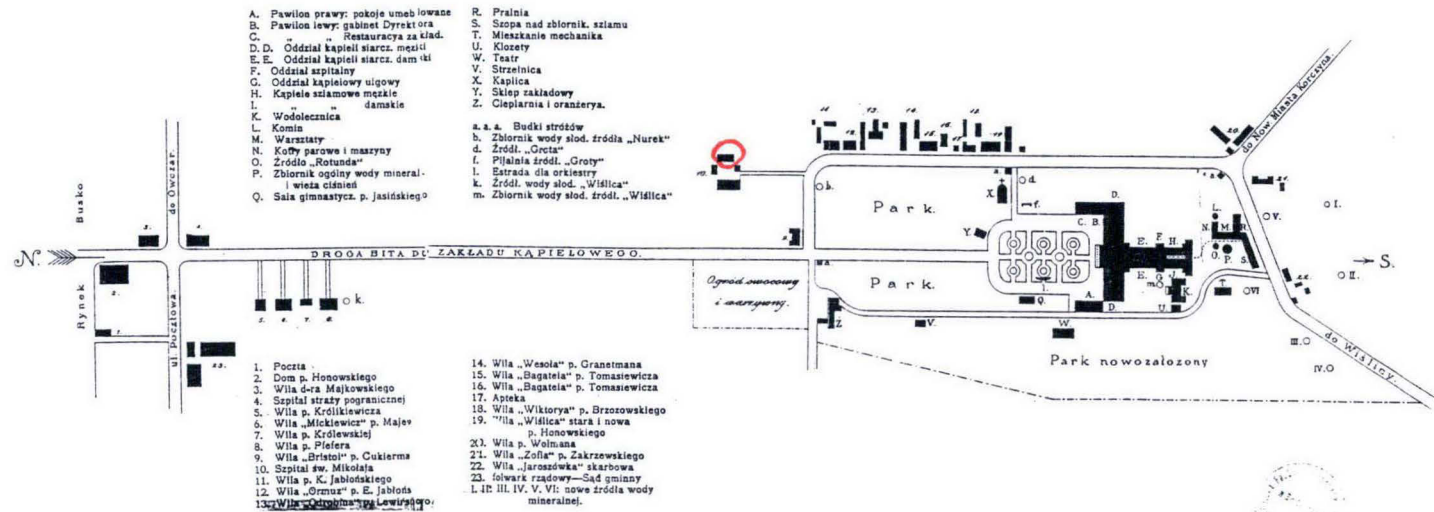
Miejsce przechowywania negatywów: Reg.Ośrod.Stud. i Ochr.Środow.Kultur. w Kielcach



Fragment elewacji pół. (nr neg.51/18)

1. Miejscowość BUSKO-ZDROJ	4. Obiekt (nazwa jak w karcie) PAWILON WSCHODNI-SANATORIUM NR 2 (dawny szpital św.Mikołaja)	5. Zawartość wkładki (nazwa materiału uzupełniającego) Pawilon wschodni na planie Buska.(J.Majkowski Busko.Wody siarczane,słono-wapienne,sól gorzką i jod zawierające,Radom 1905).
2. Gmina Busko-Zdrój		
3. Województwo kieleckie		

PLAN № 4.



Lokalizacja pawilonu wschodniego - w czerwonej obwódce.

Wkładkę założył: mgr Edward Traczyński, XII, 1996 r.
(imię, nazwisko, data)

Miejsce przechowywania negatywów: