

1. Obiekt (91)

PAWILON POŁNOCNY - SANATORIUM NR 2 (dawny szpital św. Mikołaja)

2. Czas powstania

I poł. XIX w.  
(po 1837 r.)

3. Miejscowość

BUSKO-ZDRÓJ

11. Zdjęcia, plan sytuacyjny, rzuty



Plan orientacyjny, skala 1:25000.  
Lokalizacja pawilonu - w czerwonej  
obwódce.

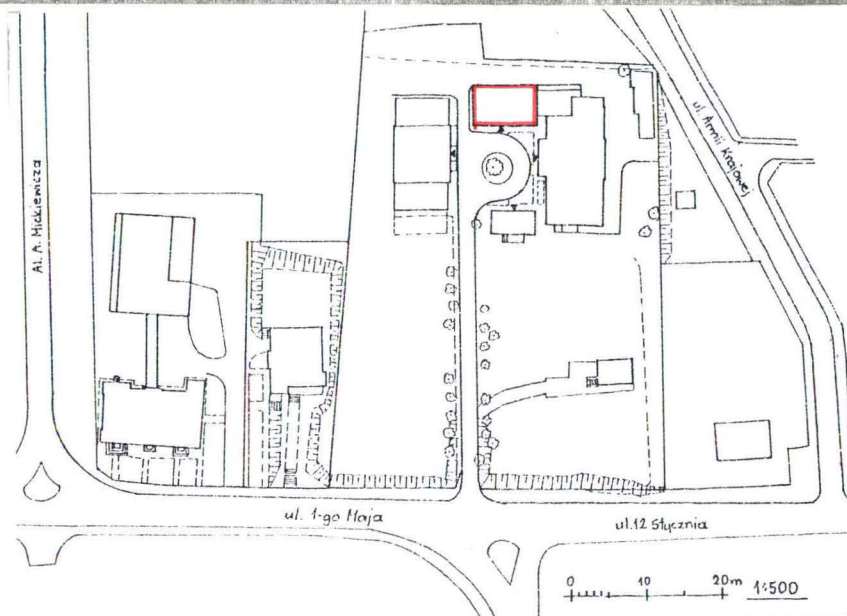
Elewacje poł.-zach. (nr neg. 50/11)

autor zdjęć techn. Julian Mróz

data wykonania VI i XII 1996 r.

miejsce przechowywania negatywów

Regionalny Ośrodek Stud. i Ochr. Środow. Kult. w Kielcach



4. Adres

Busko-Zdrój  
ul. 1-go Maja

nr hipoteczny.....

5. Przynależność administracyjna

województwo kieleckie

gmina / pow. Busko-Zdrój

6. Poprzednie nazwy miejscowości

Buzc, Buzco, Busk, Bussko

7. Przynależność administracyjna  
przed 1. VI. 1975 r.

województwo kieleckie

powiat Busko-Zdrój

8. Właściciel i jego adres

PP Uzdrowisko Busko-Solec  
Busko-Zdrój  
ul. Rzewuskiego 1

9. Użytkownik i jego adres

j.w.

10. Rejestr zabytków

Nr 142 data 06.09.1971 r.



Pawilon północny został wzniesiony w I poł. XIX w. (po 1837 r.). Nie zbudowano go w 1837 r. - jak sugerują niektóre źródła, ponieważ w materiałach archiwalnych (z 1845 r.) czy na ilustracji (z 1845 r.), nie jest przedstawiony. Prawdopodobnie mógł powstać ok. 1850 r. Nie udało się ustalić, czy pawilon ten również zaprojektował Jakub Gaya - żyjący w latach 1803-1849, wybitny architekt warszawski, projektant pawilonu wschodniego i zachodniego. W budynku od początku mieściły się tylko pomieszczenia dostosowane na mieszkania dla kuracjuszy. W pawilonie w przeszłości przeprowadzono wiele remontów, o których informacja w pkt. 18.

Styl - pawilon bezstylowy, o prostej bryle.

Sytuacja - pawilon północny, będący częścią kompleksu sanatoryjnego "Mikołaj", zlokalizowany jest w północnej części uzdrowiska Busko-Zdrój, przy ulicy 1 Maja, zwrócony do niej kalenicą. Zespół budynków usytuowany jest na niewielkim wzniesieniu, w niewielkiej odległości od ulicy. Na terenie sanatorium rosną drzewa m.in. kasztanowce, wiązy, a ponadto krzewy. Wejście do budynku znajduje się od strony południowej, natomiast do mieszczącej się w nim kotłowni - od strony północnej. Teren wokół pawilonu jest asfaltowany, tylko od strony południowej jest chodnik z płyt betonowych.

Materiał, konstrukcja - ściany piwnic i parteru wykonane są głównie z kamienia i z dodatkami cegły, na zaprawie cementowo-wapiennej. Ściany piętra są drewniane - wieńcowe z bali, obite dwustronnie dranicami i tynkowane. Dach drewniany - o konstrukcji krokwiowo-jętkowej, dwuspadowy, kryty jest blachą. Schody na piętro są w konstrukcji żelaznej, zaopatrzone w metalową balustradę. W hallu - terakota, w pokojach - parkiet, na które położona jest wykładzina. W przedsionku, łazience i ubikacjach znajduje się terakota, natomiast w przewiązce parkiet. Sufity drewniane, tynkowane. Drzwi jedno i dwuskrzydłowe, płycinowe. Okna typu skrzynkowego - trzyskrzydłowe, trzyszybowe i sześciroszybowe oraz dwuskrzydłowe, dwu i czteroszybowe. Rynny i rury spustowe wykonane są z blachy ocynkowanej, niektóre z nich pomalowane są farbą olejną na kolor ciemno-zielony.

Rzut - na planie prostokąta o wymiarach: 16,65 x 10,80 m., z przewiązką (pełniącą rolę świetlicy) - dobudowaną w 1975 r. do jej ściany zachodniej i do ściany północnej pawilonu wschodniego. Na parterze w części środkowej, znajdują się: przedsionek i hall, natomiast po jednej stronie hallu są dwa pokoje, natomiast po drugiej stronie - korytarz, dwa pokoje (w tym jeden pokój z łazienką) oraz magazynek. Na piętrze znajdują się: hall i kilka pokoi.

Bryła - budynek wolnostojący, połączony z pawilonem wschodnim przewiązką, podpiwniczony, składający się z parteru i I-go piętra. Nakryty dachem dwuspadowym.

Elewacje - ściany zewnętrzne tynkowane, malowane na kolor piaskowy. W ścianie południowej parteru są drzwi dwuskrzydłowe, płycinowe z naswietleniem - malowane farbą olejną na kolor ciemno-zielony oraz dwa okna trzyskrzydłowe, sześciroszybowe, których stolarka jest malowana farbą olejną na biało. W tej samej ścianie na piętrze, znajdują się trzy okna - jedno dwuskrzydłowe, czteroszybowe i dwa trzyskrzydłowe, sześciroszybowe. W ścianie północnej są drzwi (do piwnicy) - jednoskrzydłowe, płycinowe, malowane farbą olejną na kolor ciemno-zielony. Na parterze są trzy okna - dwa trzyskrzydłowe, sześciroszybowe i jedno trzyskrzydłowe, trzyszybowe. Na piętrze są dwa okna trzyskrzydłowe, sześciroszybowe i jedno okno dwuskrzydłowe, czteroszybowe. Również stolarka tych okien, malowana jest farbą olejną na biało. W ścianie północnej piwnicy są dwa okienka jednoskrzydłowe, dwuszybowe, malowane farbą olejną na kolor stalowy. W ścianie zachodniej jest tylko jedno okno dwuskrzydłowe, czteroszybowe, o stolarce w naturalnym kolorze drewna - pierwotnie była malowana na biało, ale farba całkowicie odpłynęła.

Wnętrze - zmieniony pierwotny układ pomieszczeń. Ściany wewnętrzne w niektórych pomieszczeniach malowane są na biało, a w innych na kolor jasno-żółty, lamperie na kolor piaskowy i wszystkie sufity na biało. Schody malowane farbą olejną na kolor brązowy, a barierka na kolor czarny. Wewnętrzna stolarka



14. Kubatura 1300 m <sup>3</sup>	15. Powierzchnia użytkowa 179,82 m <sup>2</sup>	16. Przeznaczenie pierwotne sanatoryjne (pomieszczenia dla kuracjuszy)	17. Użytkowanie obecne sanatoryjne (pomieszczenia dla kuracjuszy)
18. Prace budowlane i konserwatorskie, ich przebieg i dokumentacja W budynku wykonano następujące przeróbki: 1. Po wyburzeniu trzonu kominowego, dawną świetlicę przedzielono ściankami działowymi - tworząc w części środkowej korytarz. Po jednej stronie korytarza powstał jeden pokój, natomiast po jego przeciwnej stronie uzyskano pokój z łazienką i magazynek. 2. W ścianie wschodniej wybito otwór drzwiowy i wstawiono drzwi dwuskrzydłowe - uzyskując przejście do nowej świetlicy (w przewiązce). 3. W hallu zlikwidowano schody po prawej stronie od wejścia. Wybudowano nową klatkę schodową dwubiegową, której bieg zaczyna się od lewej strony. 4. Wymieniono drzwi do pokoju znajdującego się po prawej stronie hallu - z dwuskrzydłowych na jednoskrzydłowe. 5. W ścianie - po lewej stronie od wejścia, zlikwidowano drzwi dwuskrzydłowe, płycinowe i założono nowe płycinowe, jednoskrzydłowe. c.d. wkładka nr 1		19. Stan zachowania (fundamenty, ściany zewnętrzne, ściany wewnętrzne, sklepienia, stropy, konstrukcje dachowe, pokrycie dachu, wyposażenie i instalacje) W ścianie północnej występują ubytki tynku i niewielkie pęknięcia. Przy okienku piwnicy, są ubytki w murze (wykruszone kamienie z zaprawą).	
20. Najpilniejsze postulaty konserwatorskie Uzupełnić ubytki w murze i tynku oraz zabezpieczyć pęknięcia.			

21. Akta archiwalne (rodzaj akt, numer i miejsce przechowywania)

1. R.Klimczak, Busko-Zdrój. Sanatorium nr 2 (d.szpital św. Mikołaja - pawilon północny. Inwentaryzacja architektoniczna, 1975, maszynopis. (Archiwum działu technicznego PP Uzdrawisko Busko-Zdrój)).
2. Wł.Pytłarz, Busko-Zdrój. Sanatorium nr 2 - pawilon północny. Inwentaryzacja, 1963, maszynopis. (Archiwum Państwowej Służby Ochrony Zabytków w Kielcach).

22. Bibliografie

1. Katalog Zabytków Sztuki w Polsce, t.III, woj.kieleckie, z.l.pow.Busko, 1957.
2. J.Majkowski, Busko. Wody siarczane, słono-wapienne, sól gorzką i jod zawierające, Radom 1905.
3. S.Rospond, Słownik etymologiczny miast i gmin PRL, Wrocław 1984.

23. Źródła ikonograficzne i fotografie (rodzaj, miejsce przechowywania, sygnatury)

1. Karta ewidencyjna obiektu - orientacyjna. Wypełnił: W.Styczeń - VIII.1959 r., sprawdzili i przepisali: S.B.Gołubiew i J.M.Pietrusińscy - VIII.1966 r. (Archiwum Państwowej Służby Zabytków w Kielcach).

24. Uwagi różne

Wypełnił

mgr Edward Traczyński

imię i nazwisko

data XI.1996 r.

26. Sprawdził

imię i nazwisko

data

27. Załączniki

wkładka nr 1



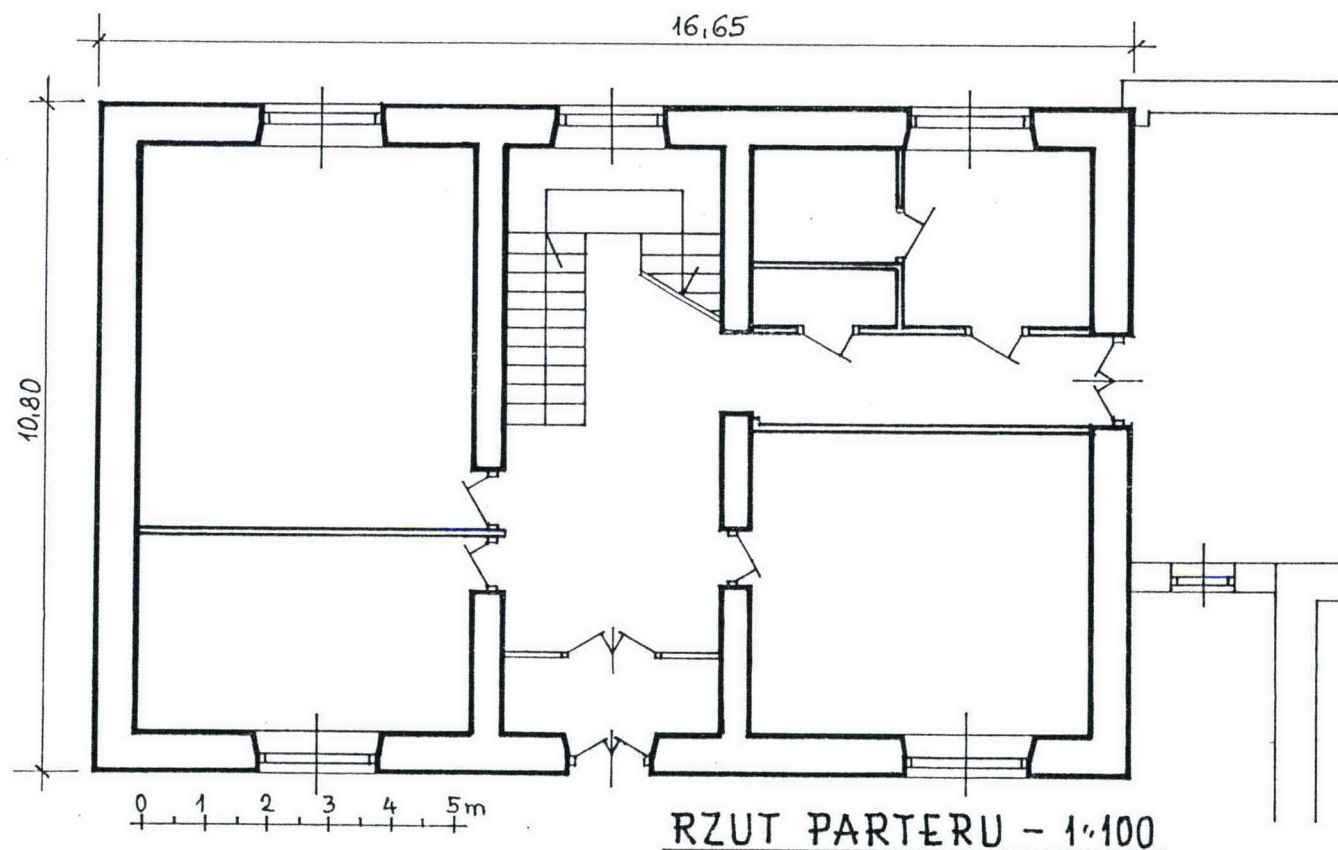
1. Miejscowość BUSKO-ZDRÓJ	2. Obiekt (nazwa, jak w karcie) PAWILON POŁNOCNY - SANATORIUM NR 2	3. Zawartość wkładki (nazwa obiektu lub materiału uzupełniającego) Dokończenie opisu obiektu + rzut + fotografie
-------------------------------	---	---

c.d. opisu - okienna i drzwiowa, malowana jest farbą olejną na kolor biały. W przebudowanych piwnicach mieści się obecnie kotłownia i pomieszczenia magazynowe.

Wypożyczenie - współczesne.

Instalacje - elektryczna, wodno-kanalizacyjna, centralne ogrzewanie, odgromowa.

c.d. prac budowlanych i konserwatorskich - Ponadto w odległości 15 cm od nich wybito w ścianie otwór drzwiowy i wstawiono drzwi jednoskrzydłowe, przycinowe. Zlikwidowano drzwi w tej samej ścianie, do pokoju nr 3.



Wkładkę założył: mgr Edward Traczyński, XII 1996 r., rys. i fot. techn. Julian Mróz  
(imię, nazwisko data)

Miejsce przechowywania negatywów: Regionalny Ośrodek Stud. i Ochr. Środow. Kultury w Kielcach



Elewacja południowa (nr neg.49/3)



Okienko piwnicy w elewacji pół. (nr neg. 51/16)



Elewacje pół.-zach. (nr neg.35/25)



Fragment wnętrza - parter (nr neg.52/1)