

OŚRODEK DOKUMENTACJI  
ZABYTEKÓW W WARSZAWIE  
Karta Ewidencyjna Zabytków  
Architektury i Budownictwa

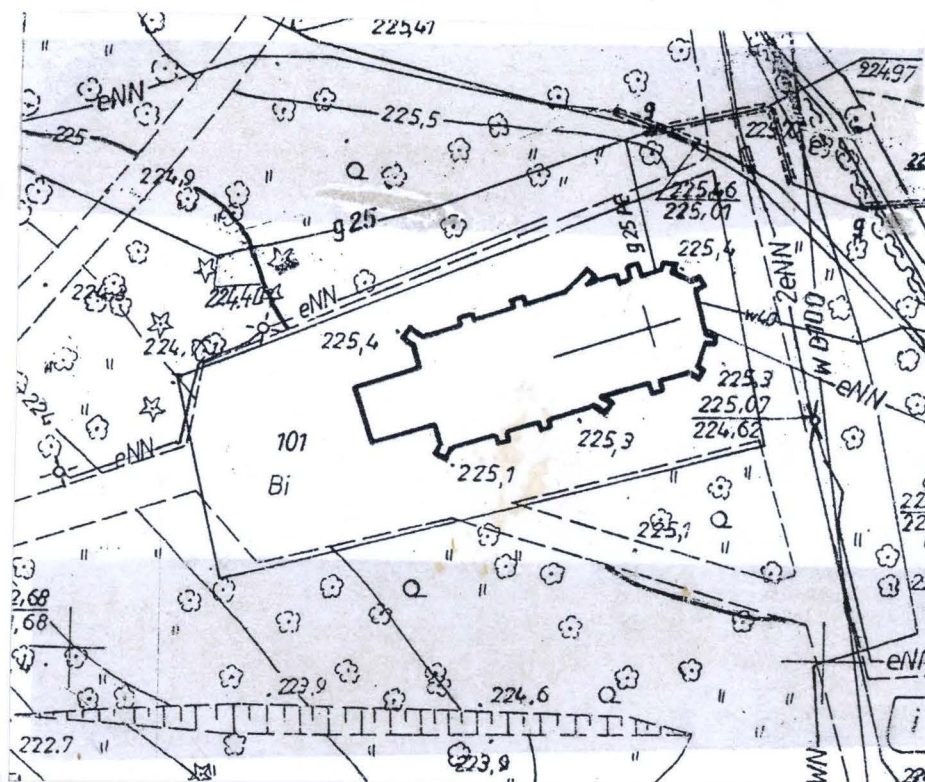
|   |   |   |   |   |   |   |   |   |   |   |   |   |   |   |   |   |   |   |   |   |   |   |   |   |   |    |      |
|---|---|---|---|---|---|---|---|---|---|---|---|---|---|---|---|---|---|---|---|---|---|---|---|---|---|----|------|
| A | B | C | D | E | F | G | H | I | J | K | L | Ł | M | N | O | P | R | S | T | U | V | W | X | Y | Z | Nr | 3442 |
|---|---|---|---|---|---|---|---|---|---|---|---|---|---|---|---|---|---|---|---|---|---|---|---|---|---|----|------|

1. Obiekt H54/2  
KAPLICA P.W. ŚW. ANNY W PARKU ZDROJOWYM W BUSKU - ZDRÓJ

2. Czas powstania  
1884-6

3. Miejscowość  
BUSKO ZDRÓJ

Widok na elewację zachodnią



4. Adres  
ul. 1 Maja  
28-100 Busko Zdrój  
nr hipoteczny  
nr ewd.101

5. Przynależność administracyjna  
województwo świętokrzyskie  
powiat buski  
gmina Busko-Zdrój

6. Poprzednie nazwy miejscowości  
Busko

7. Przynależność administracyjna przed 1999 r.  
województwo  
kieleckie

8. Właściciel i jego adres  
parafia rzymsko-katolicka p.w. ś. Brata Alberta  
ul. Lipowa 1  
28-100 Busko - Zdrój

9. Użytkownik i jego adres  
j.w.

10. Rejestr zabytków

Nr **REJESTR ZABYTEKÓW**  
WOJEWÓDZTWA ŚWIĘTOKRZYSKIEGO  
data **Nr** A. 841  
**Data** 27.01.2011

Kaplica zdrojowa: wyrys z Powiatowego Ośrodka Dokumentacji Geodezyjnej i Kartograficznej w Busku- Zdroju w skali 1: 500



Budowa kaplicy związana była z powstałym kompleksem zdrojowym. W 1252 roku Busko otrzymało od Bolesława Wstydliwego immunitet skarbowy, zezwalający na eksploatację solanki. Odkrycie w 1776 r. źródeł solankowych i przeprowadzenie badań nad wykorzystaniem miejscowych wód do leczenia rozpoczęło nowy okres w historii tego miasta nadając mu status uzdrowiska. Po pożarze miasta w roku 1820, Busko przejmuje w dzierżawę Feliks Rzewuski, który podejmuje się wybudowania zakładu zdrojowego projektu architekta włoskiego Henryka Marconiego. Kompozycja rozległego parku autorstwa Ignacego Hanusza połączyła tzw. miasto górne z nową dzielnicą zdrojową. Uroczyste otwarcie uzdrowiska nastąpiło w 1836 r. O popularności kurortu na tle innych uzdrowisk europejskich świadczy liczba odwiedzanych gości. W roku 1899 zanotowano 2.431 kuracjuszy przebywających na leczeniu. W tym czasie powstawały liczne wille zdrojowe. Dzięki zaangażowaniu doktora Dobrzyńskiego dzierżawcy Zakładu Kąpielowego i Karola Pawłowskiego pracownika tegoż ośrodka oraz finansowemu wsparciu kuracjuszy wybudowano skromną kaplicę. Rycina z 1901r. zamieszczona w czasopiśmie „Wędrowiec” oraz pocztówka z tegoż okresu przedstawiają kaplicę jako budowlę jednonawową ze skromnym frontonem zachodnim. Nie jest jednoznaczne czy powiększenie kaplicy o prezbiterium i dobudowanie kruchty od strony zachodniej nastąpiło w tym samym czasie. Opis Macieja Witanowskiego – Rawicz wyraźnie wskazuje na podział wnętrza kaplicy na część z nawą i prezbiterium tj. oddzielenie przestrzeni balustradą żelazną (...) *kaplica św. Anny z latarnią u szczytu i dwoma kolorowymi oknami, oddzielona balustradą żelazną od nawy głównej*”. Rycina dołączona do opisu ukazuje kaplicę bez dobudówki. Podobnie jak pocztówka H. Pieczuli z 1906r. Z innych opisów kościoła dowiadujemy się o bogatszym wyposażeniu kaplicy niż w stanie obecnym. Wiśniewski wspomina, iż na wyposażeniu kaplicy było trzy ołtarze, z czego jeden fundacji kuracjuszek z Łodzi. Także spis inwentarza kościelnego kaplicy z roku 1934 wskazuje, iż na wyposażeniu kościelnym było parę ołtarzy: (...) *wota przy ołtarzach i obrazach*”.

c.d. w załączniku nr 1

**SYTUACJA:** : kaplica położona na najwyższym wzniesieniu parku zdrojowego w jego części wschodniej, prostopadle do ulicy 1 Maja z zachowaną zabudową willową, równolegle do traktu spacerowego centralnej kompozycji ogrodu. Starodrzew od strony północnej oraz liczna roślinność nadaje bryle romantycznego charakteru tworząc nową przestrzeń w kompozycji krajobrazowej kompleksu uzdrowiskowego.

**MATERIAŁ, KONSTRUKCJA, TECHNIKA:** kaplica murowana wewnątrz otynkowana. Korpus nawowy z kamienia łamanego (pińczowskiego) uzupełnianego cegłą w wątkach muru i drobnych dekoracjach kamieniarskich. Prezbiterium i kruchta w wątku ceglanym na zaprawie wapiennej. Opinające kaplicę szkarpy analogiczne w budulcu do ścian tzn. szkarpy nawy kamienne, za wyjątkiem szkarpy od strony zachodnio-północnej, uzupełnienia ceglane na odcinku od przyziemia do pierwszego uskoku, w prezbiterium ceglane. Bryłę opina niski cokół z regularnego ciosu kamiennego (od strony północnej brak, bądź był o wiele niższy w związku z topografią terenu). Wnętrze otynkowane. Wieżba dachu drewniana. Pobicie dachów, sygnaturki oraz hełmów sterczyn blachą. Sklepienia płaskie w nawie i prezbiterium, kolebkowe w kruchcie. Posadzka we wnętrzu ceramiczna o dekoracyjnych płytkach dwubarwnych, biało-niebieskich ułożonych w nawie w formie dekoracyjnego dywanu, w prezbiterium naprzemiennie. Posadzka używana była również we wnętrzach zakładu zdrojowego jak też spotykana w innych okolicznych ośrodkach sakralnych (posadzka kościoła w Czarnocinie).

W kruchcie posadzka późniejsza mniej dekoracyjna, jednolita barwnie. Okna drewniane, wielopłaciowe, szkło matowe. Otwory drzwiowe drewniane: drzwi zewnętrzne kruchty dwuskrzydłowe, częściowo oszklone zamknięte łukiem ostrym. Drzwi wewnętrzne z kruchty do nawy kaplicy podwójne, dwuskrzydłowe z zamkniętymi od góry analogicznie do zewnętrznych i zewnętrzne w prezbiterium, jednoskrzydłowe pełne.

**RZUT:** kaplica jednonawowa w formie wydłużonego prostokąta, przedłużona ku wschodowi prezbiterium zamkniętym trójbocznie. Od zachodu na planie prostokąta kruchta. Oszkarpowana.

**BRYŁA:** złożona z przylegających do siebie oszkarpowanych prostopadłościanów: nawy i nieco niższego prezbiterium oraz o wiele niższej od korpusu głównego kruchty. Nawa przekryta dachem dwuspadowym, ujęta od wschodu i zachodu narożnymi dwuskokowymi szkarpami przechodzącymi w szczycie od strony południowo-zachodniej w sterczynę z hełmami wielobocznymi. Szczyt korpusu od wschodu zachodu nawy rozbity formą czworoboczną stanowiącą podstawę dla wieżyczki sygnaturki od zachodu i ażurowego niewielkiego krzyża od wschodu. Do nawy pod dachem dwuspadowym przylega prezbiterium przekryte osobnym dachem pięciopłaciowym. Bryła również oszkarpowana w narożach ścian analogicznymi do nawy szkarpami. Kruchta o wiele niższa tworzy prostopadłościan nakryty dachem dwuspadowym.

c.d. w załączniku nr 1



| 14. Kubatura   | 15. Powierzchnia użytkowa | 16. Przeznaczenie pierwotne sakralne   | 17. Użytkowanie obecne sakralne |
|--|---------------------------|--|---------------------------------|
| <p>18. Prace budowlane i konserwatorskie, ich przebieg i dokumentacja<br/>prace remontowo - konserwatorskie wykonane na przełomie lat osiemdziesiątych i dziewięćdziesiątych</p> <ul style="list-style-type: none"> <li>- Wymiana pokrycia więźby dachowej</li> <li>- Założenie drenażu odwadniającego</li> <li>- Odkucie zagrażających tynków zewnętrznych</li> <li>- Założenie nowych tynków w partii sklepienia i odświeżenie wnętrza kaplicy</li> <li>- Wykonanie ostróg żelbetonowych wokół fundamentów muru</li> <li>- Prace w zakresie stabilizacji murów i napraw konstrukcyjnych w miejscach pęknięć rozpoczęte w roku 2010, na podstawie dokumentacji i wytycznych S. Karczmarczyka z Krakowa</li> </ul> |                           | <p>19. Stan zachowania (fundamenty, ściany zewnętrzne, ściany wewnętrzne, sklepienia, stropy, konstrukcje dachowe, pokrycie dachu, wyposażenie i instalacje)</p> <ul style="list-style-type: none"> <li>- tynki zewnętrzne i wewnętrzne w złym stanie: pęknięcia, odspojenia, wskazane naprawy konstrukcyjne oraz wykonanie uzupełnień i spoinowania</li> <li>- widoczne zawilgocenia posadzki w przestrzeni nawy</li> <li>- ślusarka okienna typowana do wymiany na okiennice drewniane z dotychczasowym podziałem</li> <li>- więźba dachowa; wymagana wymiana desekowania w partii prezbiterium</li> </ul> |                                 |
| <p>20. Najpilniejsze postulaty konserwatorskie</p> <ul style="list-style-type: none"> <li>- naprawy konstrukcyjne murów zewnętrznych w miejscach pęknięć</li> <li>- oczyszczenie kamiennych wątków muru korpusu nawowego</li> <li>- zabezpieczenie i estetyczne uporządkowanie ciosów kamiennych przyziemia w partii prezbiterium</li> <li>- wymiana cementowych czapek na kamienne w przyporach</li> </ul>  |                           |  |                                 |

21. Akta archiwalne (rodzaj akt, numer i miejsce przechowywania)

Archiwum Diecezjalne w Kielcach, Akta konsystorskie parafii Busko Zdrój 1847-1938 sygn. 18/3  
Archiwum Państwowe w Kielcach, Akta Dyrekcji Ubezpieczeń sygn. 1419  
Archiwum Państwowe w Kielcach, Rząd Gubernialny Radomski, sygn. 5545

22. Bibliografia

J. Wiśniewski, Historyczny opis kościołów, miast, zabytków i pamiątek w Stopnickiem, 1929.  
Katalog zabytków sztuki w Polsce, t. III, woj. kieleckie, z. pow. Busko, 1957.  
J. Majewski, Busko, wody siarczane, słono-wapienne, sól i jod zawierające, 1905.  
M. Witanowski - Rawicz, Busko w; Wędrowiec, 1901 s.589-591.  
Kałużny Jacek, Busko Zakład Zdrojowy, Monografia zespołu architektoniczno - urbanistycznego, Kielce 2007r.

23. Źródła ikonograficzne i fotografie (rodzaj, miejsce przechowywania, sygnatury)

Źródła ikonograficzne i fotografie (rodzaj, miejsce przechowywania, sygnatury)  
pocztówka Busko – kaplica w parku, 1906r. aut. H. Pieczul  
M. Witanowski - Rawicz, Busko w; Wędrowiec, 1901 s.589-591.

24. Uwagi różne

25. Opracował;

Agata Witkowska

A. Witkowska

Tekst: Agata Witkowska

A. Witkowska

Plany, rysunki: Agata Witkowska

A. Witkowska

Zdjęcia fotogr.: Agata Witkowska

A. Witkowska

Miejsce przechowywania negatywów : Wojewódzki Urząd Ochrony Zabytków

*Karta po wypełnieniu podlega ochronie na podstawie przepisów prawa autorskiego.*

26. Adnotacje o inspekcjach, informacje o zmianach (data, nazwisko wypełniającego)

Agata Witkowska, dokumentacja wykonana październik-listopad 2010

27. Załączniki

w kładek 7: załączniki nr 1c.d opisu (punkt 12 i 13)

załącznik Nr 2 – plany sytuacyjny

załącznik nr 3 – rzut i ikonografia

załączniki nr 4 spis fotografii

załączniki nr 5-7 dokumentacja fotograficzna



|                                      |  |   |
|--------------------------------------|--|---|
| 1. Miejscowość <b>BUSKO ZDRÓJ</b>    | 5. Obiekt (nazwa jak w karcie)           | 6. Zawartość wkładki (nazwa obiektu lub materiału uzupełniającego)  |
| 2. Gmina <b>BUSKO ZDRÓJ</b>          | <b>KAPLICA P.W. ŚW. ANNY</b>             | c.d. 12. Autorzy, historia obiektu, określenie stylu  |
| 3. Powiat <b>BUSKI</b>               | <b>W PARKU ZDROJOWYM W BUSKU - ZDRÓJ</b> | c.d. 13. Opis (sytuacja, materiał i konstrukcja, rzut, bryła, elewacje, dach, wnętrze, wyposażenie, instalacje) |
| 4. Województwo <b>ŚWIĘTOKRZYSKIE</b> |  |   |

**c.d. 12 Autorzy, historia**

Podaje się również autora ołtarza i konfesjonatu, tj. Łabęckiego z Piotrkowic. 1907 uznawany jest rok rozbudowy kaplicy, powiększenia o prezbiterium i kruchtę. Kaplica używana była od 1888 roku, jednak tylko w okresie letnim, kiedy przebywali kuracjusze. Opiekę nad kaplicą sprawowali księża z parafii p.w. NP NMP w Busku - Zdroju. W 1980 roku utworzono nową parafię p.w. Św. Brata Alberta, a kaplica św. Anny spełniała zastępczo rolę kościoła parafialnego. Po oddaniu do użytku w roku 1993 kaplicy przy nowo budowanym kościele parafialnym, kaplica zdrojowa znów spełnia rolę pomocniczą i służy kuracjuszom przez cały rok. Od lat osiemdziesiątych trwają prace remontowo-konserwatorskie. Z pośród zabiegów zmieniających wizerunek i wyposażenie obiektu nastąpiło: skucie tynków i podjęcie zabiegów naprawy konstrukcyjnej murów i przyziemia. We wnętrzu m.in.: niewielkie przesunięcie szafy ołtarzowej i wygospodarowanie przestrzeni na niewielką zakrystię i pomieszczenie gospodarcze, w którym zamontowano piec gazowy.

Styl: neogotycki, elementy architektoniczne: pinakle, oculus o szczelinach promienistych bądź rozeta

**c.d. 13. Opis**

**ELEWACJE:** Elewacje artykułowane rytmicznymi podziałami dwuskokowych szkarp i okien zamkniętych łukiem ostrym. Od dołu mury opina kamienny cokół, ceglany w przyziemiu szkarp i kruchty, od góry zamknięcie tynkowanym gzymsem. Ściany zewnętrzne skute do odsłoneń materiału, jednoznacznie wskazują na etapy rozbudowy kaplicy.

**Elewacja zachodnia:** Jednoosiowa, z trójkątnym szczytem zwieńczonym wieżą sygnaturki. Od dołu w rozpiętości do pierwszego usoku szkarp kruchta przekryta dachem dwuspadowym. W szczycie zdobiona ażurowym niewielkim krzyżem po bokach formami pinakli. Na osi wejście do kaplicy zamknięte łukiem czteroodcinkowym flankowane lizenami do wysokości gzymsu. Pole ściany nawy do wysokości gzymsu zdobione przez: dwa krzyże łacińskie (ceglane) ustawione symetrycznie po bokach kruchty nad nimi na osi otworu drzwiowego okrągłe okno o szczelinach promienistych w oprawie ceglanej. Nad tynkowanym gzymsem kordonowym szczyt w podziale wertykalnym lizen i wąskich blend. Szczyt od góry zamyka wieżyczka sygnaturki w formie pinakla zwieńczonej krzyżem analogicznym w formie do krzyża kruchty.

**Elewacja południowa:** sześćoosiowa (cztery otwory okienne korpusu nawy i prezbiterium i jeden drzwiowy oraz niewielki otwór okienny kruchty, zamknięta w narożach nawy dwuskokowymi przyporami zwieńczonymi części południowo-zachodniej pinaklami.

**Elewacja północna** czteroosiowa, analogiczna w podziałach ścian do południowej z różnicą braku otworu drzwiowego.

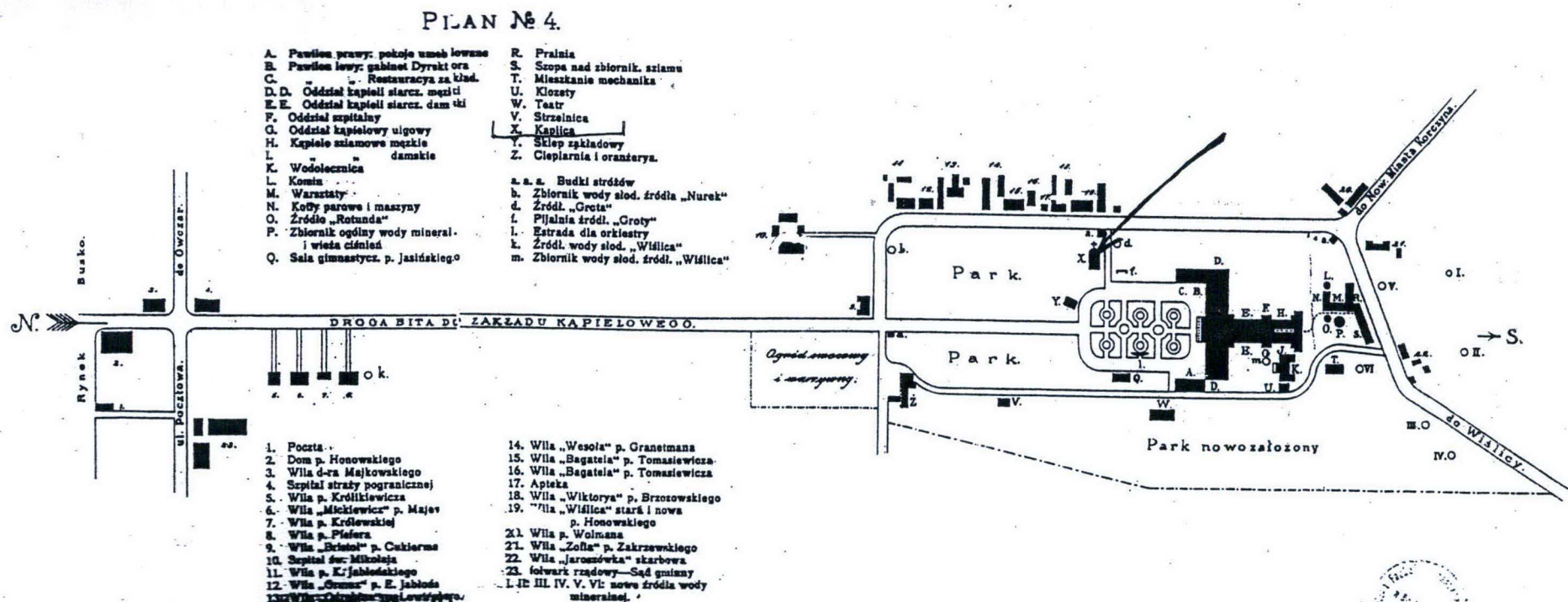
**Elewację wschodnią** kaplicy tworzy trójbocznie zamknięte prezbiterium w pionowym podziale szkarp w narożach. Ścianę wschodnią rozбивa okrągłe okno umieszczone w górnej partii tuż nad narożnymi szkarpami, na osi którego relief krzyża łacińskiego. W bocznych ścian prezbiterium tuż nad gzymsem ostrołukowe okna.

**WNĘTRZE:** otynkowane z prostokątnymi pomieszczeniami, skromne o zbliżonym programie dekoracyjnym i ikonograficznym. Sklepienia z pseudokasetonami w płycznach których przedstawienia figuralne naprzemiennie (tajemnice różańca) z roślinnymi. Nawę od prezbiterium dzieli łuk tęczy z dekoracją podkreślającą jego formę i podział wnętrza. Ściana ołtarzowa z ambitem przesłoniętą prowizorycznymi drzwiami. Przestrzeń za ołtarzem używana jako składzik, zakrystia. Stół ołtarzowy i ambona lekko wyniesione na jednym stopniu. Ściany prezbiterium, nawy i kruchty okala drewniana boazeria.

**WYPOSAŻENIE:** jednorodne stylowo tj. ołtarz główny św. Anny i konfesjonał w stylu neogotyckim, ponadto drewniane ławy.

**INSTALACJE:** elektryczna, gazowa (ogrzewanie kaplicy)

|                               |                                |  |
|-------------------------------|--------------------------------|--|
| 1. Miejscowość Busko - Zdrój  | 5. Obiekt (nazwa jak w karcie) | 6. Zawartość wkładki (nazwa obiektu lub materiału uzupełniającego) |
| 2. Gmina busko                | KAPLICA P.W. ŚW. ANNY W PARKU  | Plany sytuacyjne   |
| 3. Powiat buski               | ZDROJOWYM W BUSKO - ZDRÓJ      |  |
| 4. Województwo świętokrzyskie |                                |  |









# WKŁADKA DO KARTY EWIDENCYJNEJ ZABYTKÓW ARCHITEKTURY I BUDOWNICTWA

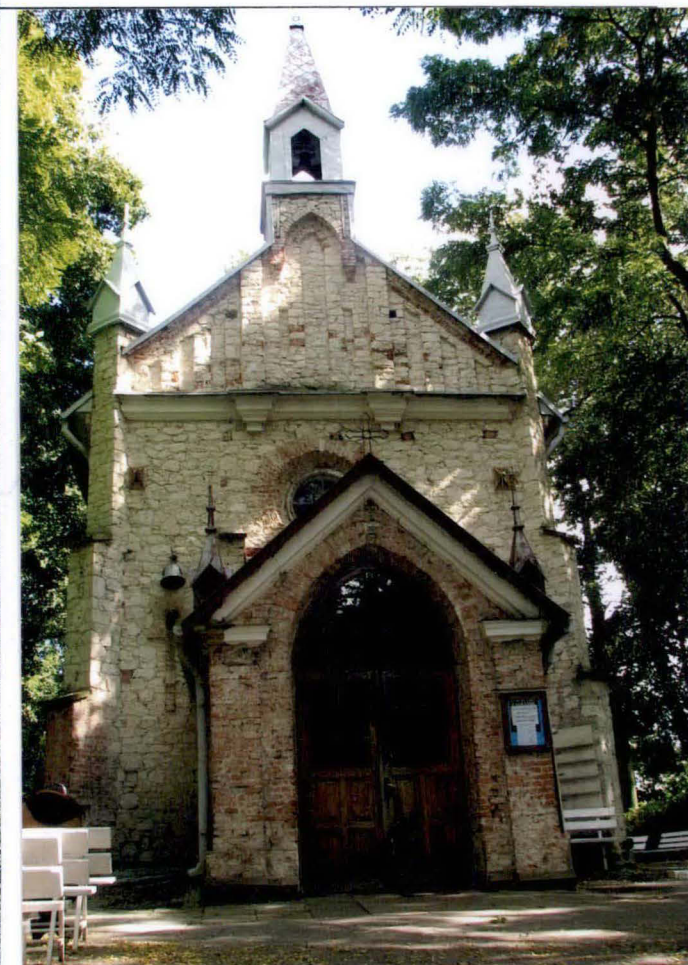
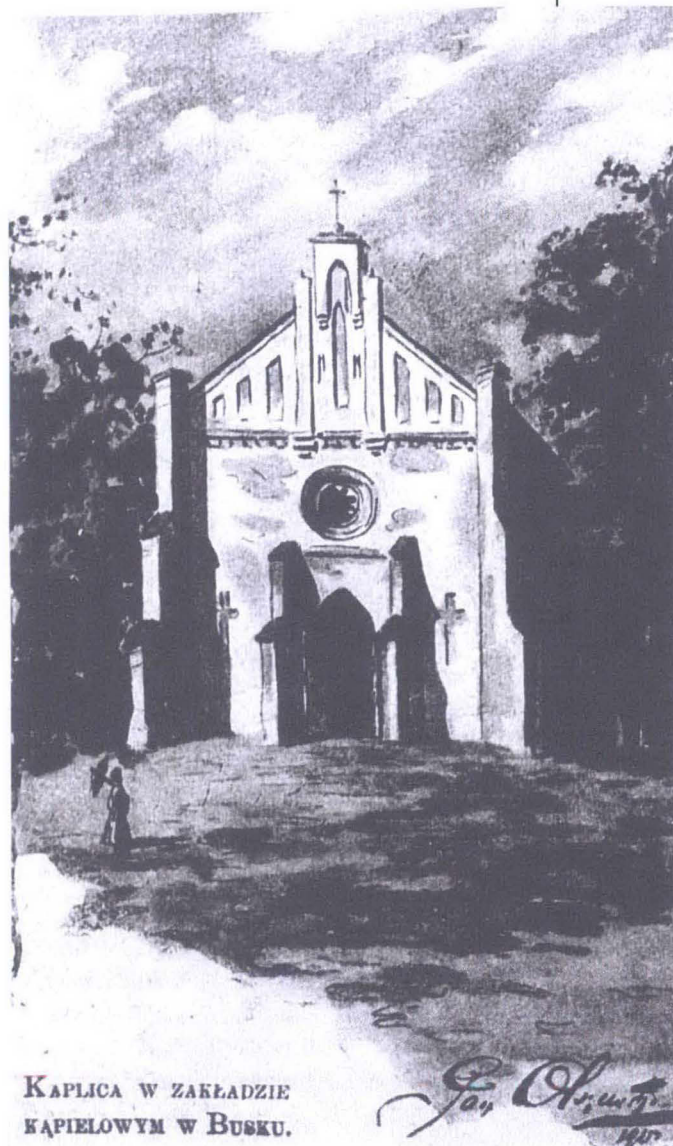
ZAŁĄCZNIK NR 3

1. Miejscowość Busko - Zdrój
2. Gmina busko
3. Powiat buski
4. Województwo świętokrzyskie

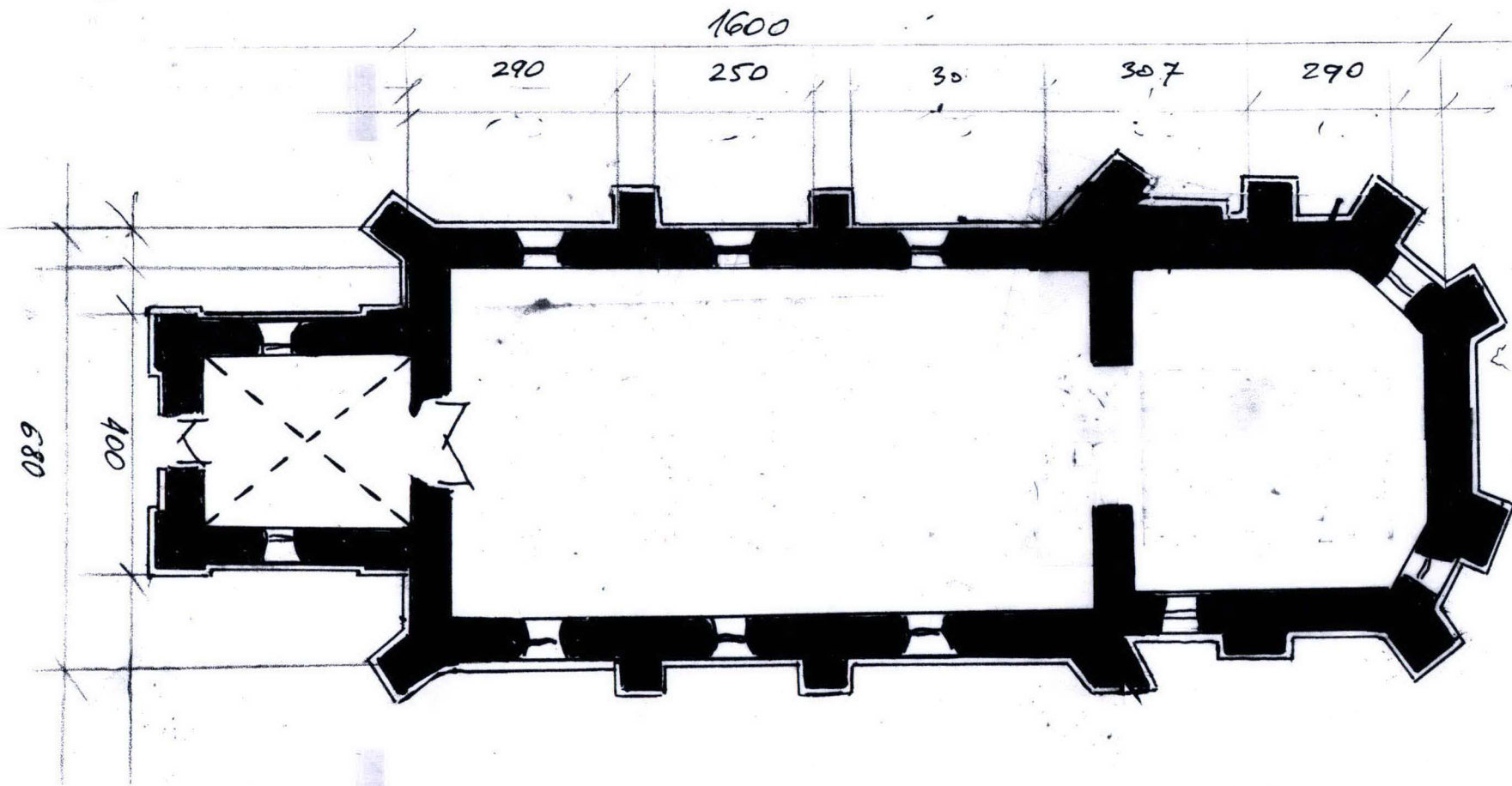
5. Obiekt (nazwa jak w karcie)  
KAPLICA P.W. ŚW. ANNY W PARKU  
ZDROJOWYM W BUSKO - ZDRÓJ

6. Zawartość wkładki (nazwa obiektu lub materiału uzupełniającego)

Rzut i ikonografia









**WKŁADKA DO KARTY EWIDENCYJNEJ ZABYTKÓW ARCHITEKTURY I BUDOWNICTWA**
**ZAŁĄCZNIK NR 4**

|                               |  |  |
|-------------------------------|--|--|
| 1. Miejscowość Busko - Zdrój  | 5. Obiekt (nazwa jak w karcie)                             | 6. Zawartość wkładki (nazwa obiektu lub materiału uzupełniającego) |
| 2. Gmina busko                | KAPLICA P.W. ŚW. ANNY W PARKU<br>ZDROJOWYM W BUSKO - ZDRÓJ | Spis fotografii oraz rzuty i plany                                 |
| 3. Powiat buski               |  |  |
| 4. Województwo świętokrzyskie |  |  |

**SPIS FOTOGRAFII**

1. rycina z „Wędrowca”
2. fotografia H.Pieczuli z 1906r.
3. fasada zachodnia (2010r.)
4. widok od strony zachodnio-południowej
5. widok od strony zachodnio-północnej
6. widok od strony zachodnio-północnej
7. elewacja wschodnia
8. prezbiterium od strony południowej
9. widok na nawę i prezbiterium
10. ołtarz
11. widok na zachód i kruchtę
12. sklepienie prezbiterium
13. sklepienie nawy
14. sklepienie krucht
15. posadzka prezbiterium
16. posadzka nawy
17. posadzka krucht
18. otwór okienny nawy
19. otwór okienny krucht
20. otwór drzwiowy wewnętrzny pomiędzy kruchtą a nawą

**RZUTY I PLANY**

- 1.założenie parkowe
- 2.plan sytuacyjny parku w skali: 1: 4000



WKŁADKA DO KARTY EWIDENCYJNEJ ZABYTEKÓW ARCHITEKTURY I BUDOWNICTWA

ZAŁĄCZNIK NR 5

|                               |  |  |
|-------------------------------|--|--|
| 1. Miejscowość Busko - Zdrój  | 5. Obiekt (nazwa jak w karcie)                             | 6. Zawartość wkładki (nazwa obiektu lub materiału uzupełniającego) |
| 2. Gmina busko                | KAPLICA P.W. ŚW. ANNY W PARKU<br>ZDROJOWYM W BUSKO - ZDRÓJ | Dokumentacja fotograficzna   |
| 3. Powiat buski               |  |  |
| 4. Województwo świętokrzyskie |  |  |



4.



5.





6.



7.



8.



# WKŁADKA DO KARTY EWIDENCYJNEJ ZABYTKÓW ARCHITEKTURY I BUDOWNICTWA

ZAŁĄCZNIK NR 6

|                               |  |  |
|-------------------------------|--|--|
| 1. Miejscowość Busko - Zdrój  | 5. Obiekt (nazwa jak w karcie)                             | 6. Zawartość wkładki (nazwa obiektu lub materiału uzupełniającego) |
| 2. Gmina busko                | KAPLICA P.W. ŚW. ANNY W PARKU<br>ZDROJOWYM W BUSKO - ZDRÓJ | Dokumentacja fotograficzna   |
| 3. Powiat buski               |  |  |
| 4. Województwo świętokrzyskie |  |  |



9.



10.



11.





12.



13.



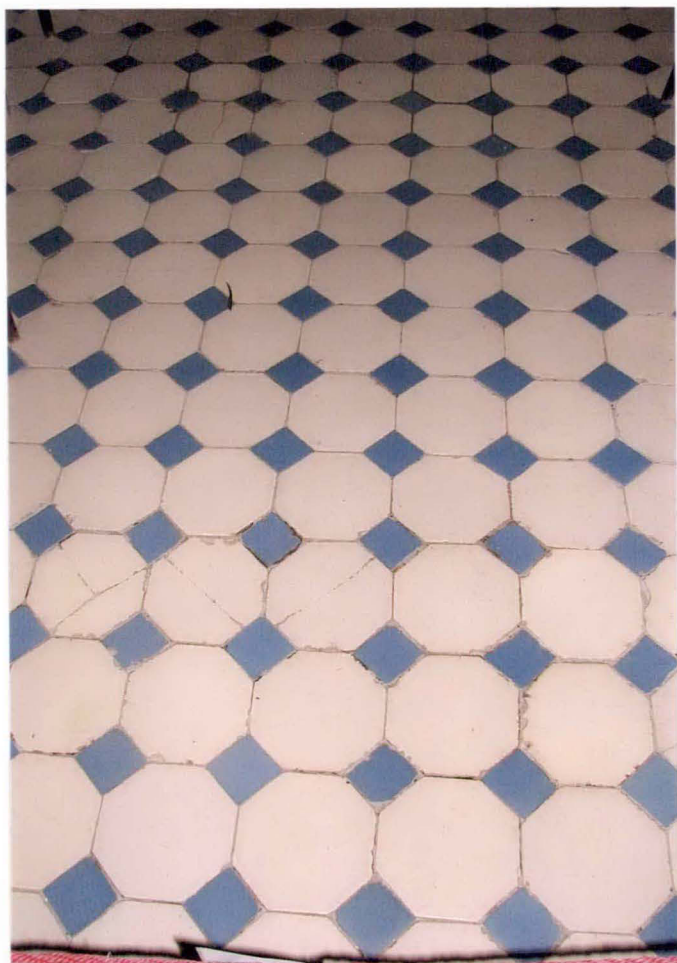
14.



WKŁADKA DO KARTY EWIDENCYJNEJ ZABYTKÓW ARCHITEKTURY I BUDOWNICTWA

ZAŁĄCZNIK NR 7

|                               |  |  |
|-------------------------------|--|--|
| 1. Miejscowość Busko - Zdrój  | 5. Obiekt (nazwa jak w karcie)                             | 6. Zawartość wkładki (nazwa obiektu lub materiału uzupełniającego) |
| 2. Gmina busko                | KAPLICA P.W. ŚW. ANNY W PARKU<br>ZDROJOWYM W BUSKO - ZDRÓJ | Dokumentacja fotograficzna   |
| 3. Powiat buski               |  |  |
| 4. Województwo świętokrzyskie |  |  |



15.



16.



17.

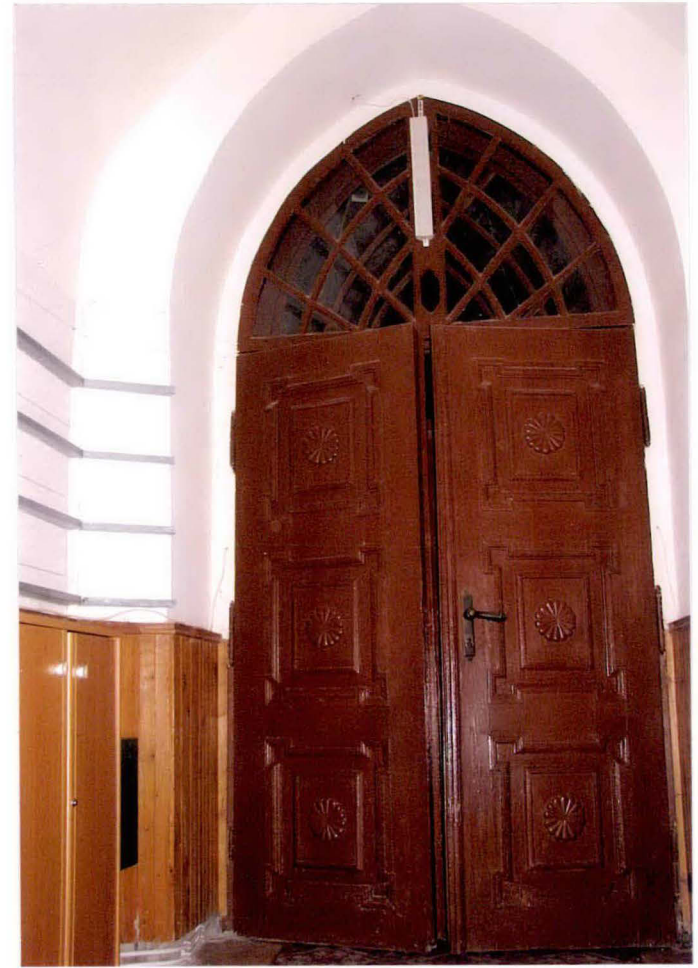




18.



19.



20.