

1. Obiekt

18/2

DAWNY KLASZTOR NORBERTANEK

2. Czas powstania

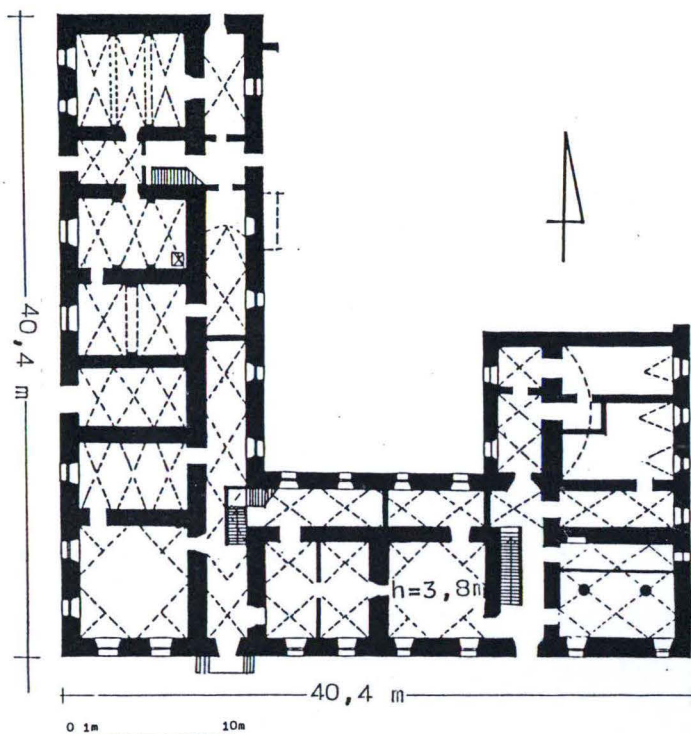
1720-1730

3. Miejscowość

BUSKO-ZDRÓJ

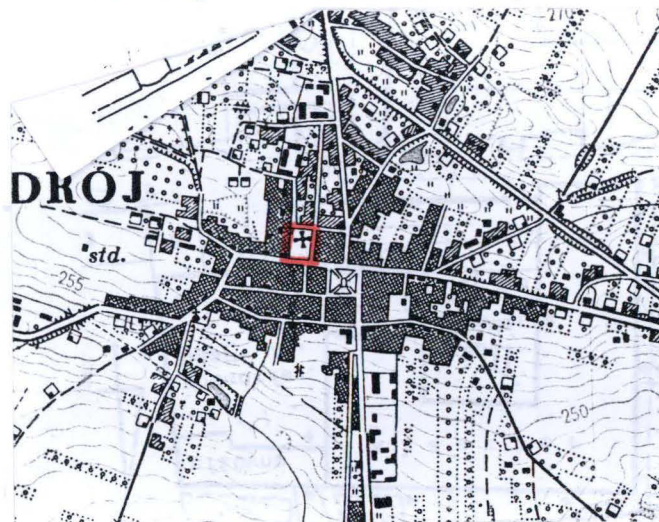
11. Zdjęcia, rzut, przekrój, sytuacja, orientacja

Rzut zachowanych skrzydeł  
dawnego klasztoru norbertanek.



Widok na elewację frontową skrzydła  
pn. klasztoru - od ul. Sądowej.

Orientacja - skala 1 : 25 000



4. Adres

ul. Sądowa 5  
28-100 Busko-Zdrój

nr hipoteczny .....

5. Przynależność administracyjna

województwo świętokrzyskie  
powiat Busko-Zdrój  
gmina Busko-Zdrój

6. Poprzednie nazwy miejscowości

Busko

7. Przynależność administracyjna

przed 31.12.1998 r.

województwo kieleckie  
gmina Busko-Zdrój

8. Właściciel i jego adres Parafia rzym.-kat.  
p.w. Niepokalanego Poczęcia  
N.M.P., ul. Bohaterów Warszawy 8  
28-100 Busko-Zdrój, Skarb  
Państwa

9. Użytkownik i jego adres

Parafia rzym.-kat. - j.w.  
część pn.-zach. nieużytkowana

10. Rejestr zabytków

Nr 141 data 22.06.1967 r.

806

27.05.1958



Przed 1190 r. rycerz Dzierżko ufundował klasztor norbertański, do którego inkorporowano wystawiony wcześniej w Busku - kościół parafialny.

Według relacji Długosza z 1470 roku obok nowego kościoła znajdował się drewniany klasztor, z częścią żeńską i męską. Część zamieszkałą przez zakonnicę otaczał mur. Budowlę klasztorną wzmiankowano w wizytacjach - z 1598, 1618, 1697. W 1565 r. mieszkało w niej tylko pięć zakonnic.

Dopiero w l. 1720-1730 na miejscu drewnianego klasztoru zbudowano murowany - z funduszy Dominika Łochmana i biskupa Felicjana Szaniawskiego, może zaprojektowany przez Kacpra Bażankę. W 1804 r. budowla była wzniesiona "w kwadrat".

W 1819 r. zgromadzenie norbertańskie zostało skasowane. Rok później pożar zniszczył zespół. Zakonnicę przeniesiono do Pinczowa. Część klasztoru ocalała z pożaru zajęła na mieszkanie dzierżawca Buska - Feliks Rzewuski, zaś w skrzydle wsch. zamieszkał proboszcz i wikary. Prace remontowe i rozbiórkowe prowadził Rzewuski, który z pozyskanego budulca dobudował przy klasztorze - "dwa salony".

W 1845 r. budowla miała dwa skrzydła piętrowe i zachodnie - parterowe. Otwory okienne zdobiły ciosowe obramienia, elewacje wieńczył - kamienny gzyms.

W okresie międzywojennym mieszciano się tutaj Starostwo. Dopiero po II wojnie wystawiono nową plebanię i proboszcz mógł opuścić skrzydło wsch.

Styl wnętrz - barokowy.

Sytuacja : Dawny klasztor norbertanek w pn.-zach. części śródmieścia Buska Zdroju, na nieco wyniesionym terenie, w bliskim sąsiedztwie kościoła niegdyś - klasztornego, obecnie parafialnego /po jego stronie pn./. Trójskrzydłowy. Skrzydła wsch. i zach. prawie prostopadle przylegają do łączącego je - północnego. Między nimi i krótkim odcinkiem ogrodzenia na przedłużeniu skrzydła zach. a także rzędem murowanych komurek od pd. - wewnętrzny dziedziniec /część dawnego wirydarza/. Skrzydło wsch. - usytuowane przy ul. Staszica, - północne w pierzei ul. Sądowej, zaś zachodnie - fasadą zwrócone na dawne podwórze gospodarcze.

Materiał i konstrukcja: Trzy skrzydła klasztorne murowane z kamienia i cegły. Piętrowe, obustronnie tynkowane /z zewnątrz - tynk nakrapiany/. Skrzydło pn. - podpiwniczone. W krużganku na parterze i na piętrze - sklepienia kolebkowo-krzyżowe. W większości pozostałych pomieszczeń parteru i trzech salach piętra /na krańcu zach. skrzydła pn./ - też kolebkowo-krzyżowe lub kolebkowe z lunetami. Na piętrze w pozostałych salach - stropy płaskie drewniane a w części powojennej w skrzydle zach. - żelbetowe, - z wyprawionymi płaskimi sufitami. W piwnicach - sklepienia odcinkowe. Więźba drewniana stolcowa, pobicie nad prawie całym skrzydłem wsch. - z blachy ocynkowanej ciętej w pasy, nad pozostałymi - z eternitu. Schody zewnętrzne pn. - betonowe, jednobiegowe po obu stronach podestu, - wewnętrzne w skrzydle pn. - z lastriko /jednobiegowe w części zach. i dwubiegowe we wsch./. W skrzydle wsch. - schody drewniane o trzech biegami, obudowane drewnianą klatką schodową. Stolarka okienna i drzwiowa - drewniana. Drzwi główne pn. dwuskrzydłowe, płycinowe, z oszklonym nadświetlem. Okna przeważnie podwójne, dwuskrzydłowe, podzielone szprosami na kwatery. We wnętrzach - podłogi z desek, posadzka z lastriko, wykładzina PCV, wylewki betonowe. Na piętrze - dwa balkony z żelbetowymi podestami, z balustradami z prostych metalowych prętów.

Rzut : Budowla trójskrzydłowa. Skrzydła : wschodnie i zachodnie o równej szerokości przylegają prawie prostopadle od pd., do łączącego je, nieco węższego - północnego. Wszystkie zbliżone do prostokątów. Tylko na piętrze w skrzydle zach. - układ dwu i półtraktowy /z korytarzem pośrodku dwóch rzędów sal/. W pozostałych częściach klasztoru - jedno i półtraktowy, z czytelnym krużgankiem obiegającym niegdyś wirydarz, wtórnie podzielanym. Przy krużganku od zewnątrz - rząd pomieszczeń prostokątnych lub kwadratowych. Na przedłużeniu ramion krużganka w skrzydle pn. - dwie wąskie sienie /z wejściami od pn./. Sień w skrzydle wsch. prostopadła do krużganka. Otwory okienne i drzwiowe przeważnie jednostronnie rozglifione.



14. Kubatura  9030m <sup>3</sup>	15. Powierzchnia użytkowa  ok.1550 m <sup>2</sup>	16. Przeznaczenie pierwotne klasztor	17. Użytkowanie obecne skrzydło wsch. - biblioteka i inne cele parafialne, pozostałe - nieużytkowane.
18. Prace budowlane i konserwatorskie, ich przebieg i dokumentacja <u>Prace nie były dokumentowane!</u>  - ok. 1960 r. : nadbudowano piętro nad skrzydłem zach. klasztoru,  - w 1994 r. : wyremontowano więźbę nad skrzydłem pn. i zach., uzupełniono eternitowe pokrycie dachu.		19. Stan zachowania (fundamenty, ściany zewnętrzne, ściany wewnętrzne, sklepienia, stropy, konstrukcje dachowe, pokrycie dachu, wyposażenie i instalacje) fundamenty - brak izolacji poziomej i pionowej, ściany, sklepienia, stropy - w stanie dobrym /brak spękań/, stolarka okienna - zniszczona, stolarka drzwiowa - w stanie zróżnicowanym, więźba dachu - w stanie dostatecznym, pokrycie zniszczone - do wymiany, obróbki blacharskie, rury spustowe, rynny przerdzewiałe, zniszczone, tynki na elewacjach o niewłaściwej fakturze, zużyte z licznymi zaciekami, wewnętrzne - w stanie dostatecznym, instalacje zużyte - do remontu klatka drewniana schodowa w skrzydle wsch. zniszczona o rozchwianej konstrukcji.	
		20. Najpilniejsze postulaty konserwatorskie - znalezienie użytkownika dla skrzydła pn.i zach. - remont obróbek blacharskich  w przyszłości konieczna kompleksowa rewaloryzacja budowli z przywróceniem dawnego układu komunikacyjnego, likwidacją wtórnych podziałów i kapitalny remont obiektu.	

## 21. Akta archiwalne (rodzaj akt, numer i miejsce przechowywania)

Archiwum Diecezjalne w Kielcach, Akta zakonne sióstr norbertanek ...1786-1831, sygn. OK-16/1; tamże: Akta konsystorskie parafii w Busku-Zdroju, 1802-1846 sygn. PB-18/1 ab; tamże: Akta konsystorskie parafii w Busku-Zdroju, 1821-1843, sygn. PB-18/2; tamże: Akta konsystorskie parafii w Busku-Zdroju 1847 - 1938, sygn. PB-18/3, Archiwum Państwowe w Kielcach Akta Dyrekcji Ubezpieczeń, sygn. 1231, s. 3 i n. tamże; Rząd Gubernialny Radomski, sygn. 5545, 5544.

## 22. Bibliografia

R. Grodecki, Dzieje klasztoru premonstratenskiego w Busku w wiekach średnich, Rozprawy Akademii Umiejętności, T. 57, s. 1-93.  
J. Wiśniewski, Historyczny opis kościołów, miast, zabytków i pamiątek w stopnickiem, Mariówka 1929, s. 29 i n.  
Katalog zabytków sztuki w Polsce, T. III. Województwo kieleckie, z. 1. Powiat buski, Warszawa 1957, s. 9 i n.  
E. Wiśniowski, Prepozytura wiślicka do schyłku XVIII wieku, Lublin 1976, s. 35 i n.

## 23. Źródło ikonograficzne i fotografia (rodzaj, miejsce przechowywania, sygnatury)

## 24. Uwagi różne

## 25. Opracował

tekst ..... mgr Anna Adamczyk X 2000 *Anna Adamczyk*  
imię, nazwisko, data, podpis  
 plany, rysunki ..... mgr Anna Adamczyk X 2000 *Anna Adamczyk*  
imię, nazwisko, data, podpis  
 zdjęcia fotogr. .... mgr Anna Adamczyk X 2000 *Anna Adamczyk*  
imię, nazwisko, data, podpis  
 miejsce przechowywania negatywów ..... WO.SOZ.Kielce

Karta po wypełnieniu podlega ochronie na podstawie przepisów prawa autorskiego

## 26. Adnotacje o inspekcjach, informacje o zmianach (daty, imiona i nazwisko wypełniających)

## 27. Załączniki

wkładka 1- 2.



1. Miejscowość <b>BUSKO-ZDRÓJ</b>	2. Obiekt (nazwa jak w karcie) <b>Klasztor ....</b>	3. Zawartość wkładki (nazwa obiektu lub materiału uzupełniającego) <b>c.d.p.13 (opis), plan sytuacyjny, plan archiwalny.</b>
--------------------------------------	--	---

c.d. p. 13 /opis/:

Bryła: Budowla trójskrzydłowa. Skrzydła zbliżone do prostopadłościanów równej wysokości. Dwa z nich : zachodnie i wschodnie prawie prostopadle przylegają do łączącego je północnego. Dachu z kalenicami na jednej wysokości. Nad skrzydłem pn. - dach trójspadowy ze ścianą szczytową od zach. Do niego przylega trójspadowy dach skrzydła zach. i dwuspadowy - wschodniego, ze ścianą szczytową od pd. i ścianką przeciwogniową nieco wystającą ponad połacie dachu przy krańcu pn.

Elewacje: otynkowane; z wyjątkiem dwóch ścian szczytowych - prostokątne i zwieńczone masywnym gzymsem podokapowym. Elewacja wsch. i pn. klasztoru i wszystkie trzy od strony dawnego wirydarza - przeprute prostokątnymi otworami okiennymi w dwóch strefach, często o zróżnicowanych wymiarach. Zewnętrzny narożnik pn.-wsch. opięty lizenami wtopionymi w dolną część gzymsu. E l e w a c j a w s c h . - dziewięcioosiowa, z prostokątnymi otworami wejściowymi : dwoma w parterze - na trzeciej i szóstej osi od pd. i jednym - balkonowym na piętrze, na piątej osi. Balkon z prostokątnym podestem i prostą balustradą z metalowych prętów. E l e w a c j a p n . jedenastoosiowa, z arkadowym otworem wejściowym o łuku odcinkowym, na trzeciej osi, poprzedzonym schodkami po obu stronach niskiego podestu. Na czwartej osi od zach. otwór wejściowy - prostokątny. Na elewacji - dwie prostokątne kamienne tablice. Jedna z nich nad wejściem zach. z wyrytym napisem : DERSLAUS DE COTEL·MILI/ TARI·PALATI·SONDOMIRIE /CAP·CR·FUNDATOR·LOCI / HUIUS·OBIIT·A·D·1·2·4·1. Druga na trzeciej osi w parterze /zamiast otworu okiennego/ - poświęcona pomordowanym w l.1939-1945. Tylko cztery otwory okienne na piętrze - od strony zach. - mniejsze od pozostałych, ujednoliconych. E l e w a c j a z a c h . zestawiona ze zlicowanych ze sobą : ściany szczytowej skrzydła pn. i kalenicowej - zachodniego. Pierwsza z nich w formie prostokąta, zwieńczonego nad gzymsem -opaską, trójkątnym szczytem przeprutym pośrodku arkadowym otworem okiennym. Jej część dolna przysłonięta częściowo od pn. parterową dawną oficyną klasztorną - dwuosiowa, z prostokątnymi otworami okiennymi parteru i piętra. Ściana skrzydła zach. - trójosiowa, z prostokątnymi otworami okiennymi, też w dwóch strefach. Przy narożniku pd.-zach. opina ją do ok. 1/2 wysokości - szkarpa o dekoracyjnie podciętym profilu, ścianką boczną zlicowaną z elewacją zach. E l e w a c j a p n . skrzydła zach. - trójosiowa, z prostokątnymi otworami tylko na piętrze /środkowym - balkonowym i dwoma oknami/. Balkon taki jak na elewacji wsch. klasztoru. Od strony dawnego wirydarza - skrzydła zach. - dwuosiowe a północne - czteroosiowe. Skrzydło wsch. przysłonięte prawie pośrodku niskim parterowym budynkiem gospodarczym, przeprute na piętrze sześcioma otworami okiennymi. W parterze na drugiej osi od pd. - prostokątny otwór wejściowy, nad nadprożem - też z prostokątnym otworem nadświetla. Trzy okna w parterze wychodzą na

Wkładkę założył: mgr Anna Adamczyk X 2000

(imię, nazwisko, data)

WO.SOZ.Kielce.

Miejsce przechowywania negatywów: .....

VERTE !

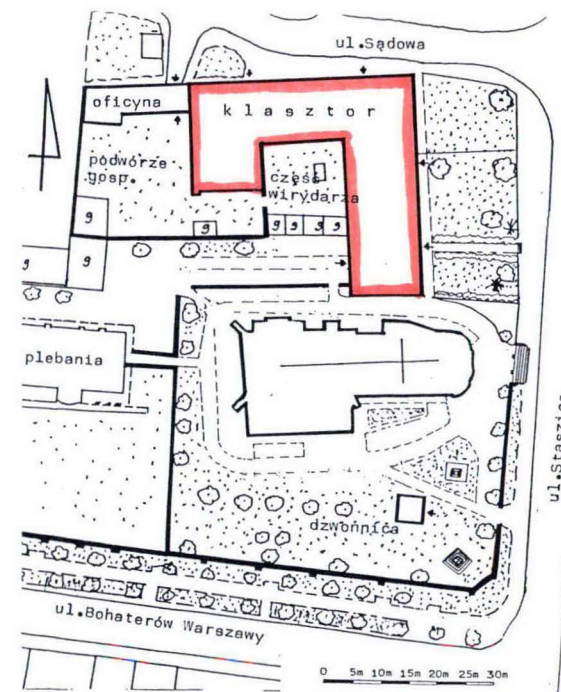
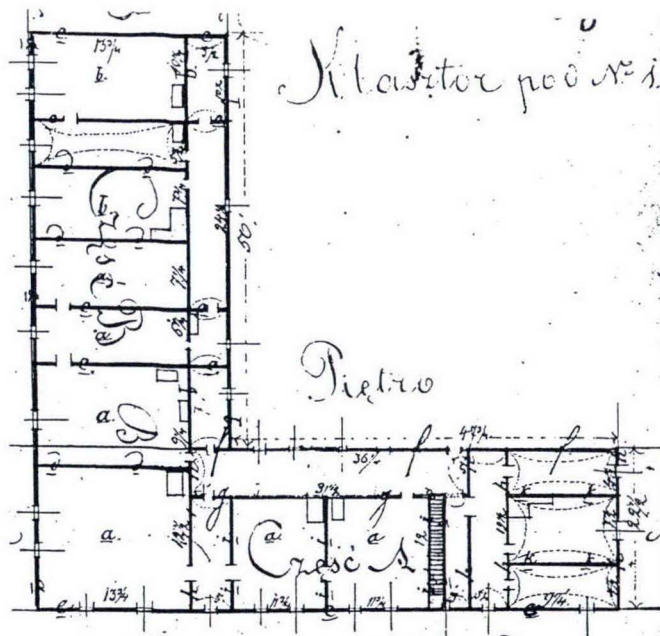
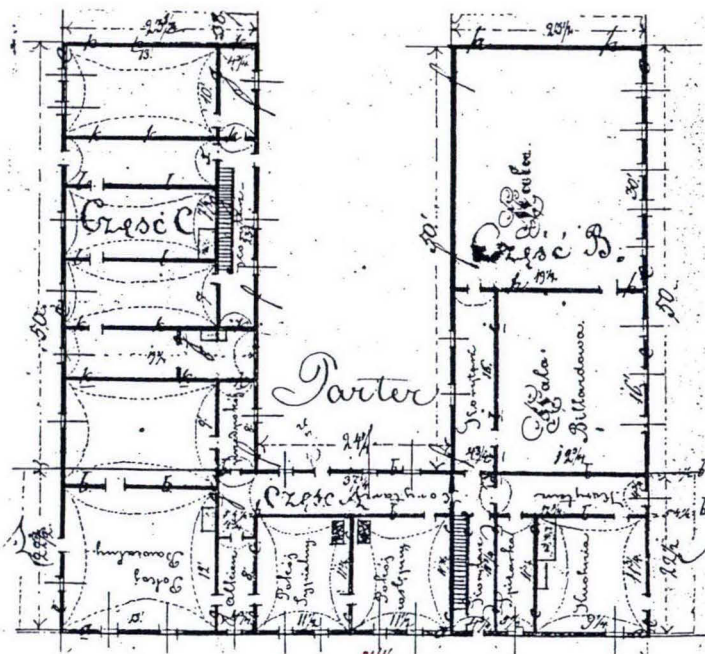


zamknięty dziedziniec, jedno przykrańcu pd. na podwórze użytkowane przez parafię. Elewacja pd. skrzydła wsch. w formie prostokąta zwieńczonego trójkątnym szczytem, przepartym pośrodku arkadowym otworem okiennym. Pozostałe otwory - prostokątne. Powyżej kondygnacji parteru - ściana cofnięta niewielkim uskokiem (z odsadzką osłoniętą wąskim okapem z blachy). Na parterze wejście po stronie zach., na piętrze okno na osi.

Wnętrze: z czytelnym dawnym układem - z wąskim kruzgankiem na obu kondygnacjach, sklepionym kolebkowo-krzyżowo. obiegającym niegdyś wirydarz. Tylko na piętrze skrzydła zach. (współczesnym) układ z korytarzem pośrodku dwóch rzędów sal. Przy kruzganku pomieszczenia kwadratowe lub prostokątne, sklepione na parterze przeważnie kolebkowo-krzyżowo (czasem w kombinacji z sklepieniem w typie klasztornym) a także kolebkowo z lunetami. W narożniku pn.-zach. skrzydła pn. - dawna kuchnia z dwoma kolumnkami podtrzymującymi sklepienie kolebkowo-krzyżowe. Otwory okienne prostokątne, przeważnie rozglifione do wnętrza i umieszczone we wnękach arkadowych, przesklepionych odcinkowo. Liczne wtórne podziały kruzganka i wnętrz. Wyposażenie- zabytkowego brak. Instalacje: - elektryczna, c.o. odgromowa.

Plan archiwalny klasztoru z 1845 r. (AP Kielce.DU, sygn.1419,s.58)

Plan sytuacyjny zespołu poklasztornego w Busku -Zdroju.





1. Miejscowość <b>BUSKO-ZDRÓJ</b>	2. Obiekt (nazwa jak w karcie) <b>Dawny klasztor ...</b>	3. Zawartość wkładki (nazwa obiektu lub materiału uzupełniającego) <b>Zdjęcia.</b>
--------------------------------------	---	---



Część klasztoru od strony  
dawnego wirydarza, skrzydło  
wsch. i pn.



Pomieszczenia na parterze -  
w skrzydle wsch.



Krużganek na parterze  
skrzydło wsch.

Wkładkę założył: mgr Anna Adamczyk X. 2000 r.  
(imię, nazwisko, data)

VERTE !

Miejsce przechowywania negatywów: WO. SOZ. Kielce





Krużganek na piętrze skrzydła pn.

Widok od strony dawnego wirydarza na skrzydło wschodnie i północne.



Widok na skrzydło wsch. od strony ul. Staszic

Skrzydło zach. - widok od zach. z dawnego podwórza gospodarczego.

