

1. Obiekt

SYNAGOGA

2. Czas powstania

1929 r.

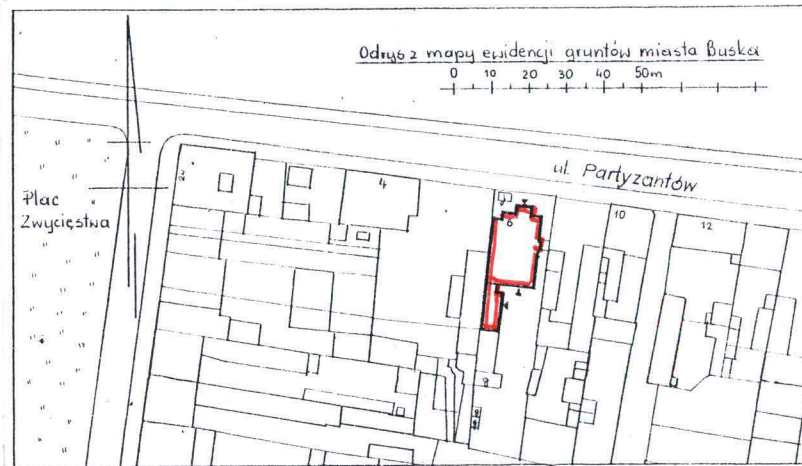
3. Miejscowość

BUSKO-ZDRÓJ

11. Zdjęcia, rzut, przekrój, sytuacja, orientacja



Plan orientacyjny, skala 1:25000. Lokalizacja synagogi - w czerwonym kółku.



Plan sytuacyjny



Elewacja północna (nr neg.121/24)

4. Adres

Busko-Zdrój
ul. Partyzantów nr 6
nr hipoteczny

lub ewid. gruntów

5. Przynależność administracyjna

województwo

gmina *pow.* Busko-Zdrój

6. Poprzednie nazwy miejscowości

Buzc, Buzco, Busk, Bussko

7. Przynależność administracyjna
przed 1 VI 1975

województwo

powiat

8. Właściciel i jego adres

Przedsiębiorstwo Handlowo-Usługowe
Busko-Zdrój, ul. Partyzantów 6

9. Użytkownik i jego adres

Dom Towarowy "Domator",
Towarzystwo Ubezpieczeniowe
"Warta"
Busko-Zdrój, ul. Partyzantów 6

10. Rejestr zabytków

Nr 861 data 8.08.1975

Do 1862 r. istniał zakaz osadnictwa żydowskiego w Busku-Zdroju. Do tego roku w mieście tym, przebywali wyłącznie Żydzi leczący się w sanatorium. Napływ ludności żydowskiej do Buska, notuje się po 1862 r. W 1921 r. mieszkało tu 1464 Żydów (37,1% mieszkańców), a we wrześniu 1939 r. - ok. 1300 Żydów. Ilość ich wzrosła do ok. 2000 w dniu 1 października 1942 r., głównie na skutek przesiedleń z innych miejscowości. W tym dniu wysiedlono Żydów z Buska do Jędrzejowa, a stamtąd wywieziono ich do obozu zagłady w Treblince. W 1888 r. władze administracyjne zatwierdziły rabin w Busku. W końcu lat 80-tych XIX w. zbudowano w tym mieście drewnianą synagogę, którą w latach 20-tych, z uwagi na jej bardzo zły stan techniczny rozebrano. W 1929 r. wybudowano murowaną synagogę - opisaną w niniejszej karcie. W latach 1927-1939 gmina żydowska była właścicielem bożnicy z oficyną, cmentarza z domem przedpogrzebowym i mieszkania grabarza, mykwy, chederu oraz pola ornego. Do września 1939 r. synagoga pełniła funkcję domu modlitwa i odbywały się w niej zebrania religijne. Ostatnim rabinem był w niej prawdopodobnie Zawadzki (nie udało się ustalić imienia). W czasie okupacji niemieckiej, urządzono w synagodze magazyn zboża i areszt. Jeszcze przez kilka lat po II wojnie, magazynowano tu zboże. Od 1952 r. jej użytkownikami byli kolejno: Wojewódzkie Przedsiębiorstwo Handlu Spożywczego, Wojewódzkie Przedsiębiorstwo Handlu Wewnętrznego, a ostatnio Przedsiębiorstwo Handlowo-Usługowe. Chodzi tu praktycznie o tę samą firmę, która w ciągu lat zmieniała tylko swoje nazwy i strukturę organizacyjną.

c.d. historii obiektu - na wkładce

Sytuacja - synagoga zlokalizowana jest po południowej stronie ulicy Partyzantów. Zwrócona jest frontem w kierunku północnym. Do jej południowej ściany, do jej części skrajnej zachodniej, przylega parterowy, murowany budynek mieszkalny (pierwotnie mieszkanie rabina i jego rodziny), w którym obecnie mieszka Adam Szumilas z rodziną. Do południowej elewacji tego domu, wzdłuż zachodniej granicy działki, dobudowany jest murowany, parterowy magazyn, a do niego mały budynek gospodarczy. Na działce są ponadto małe szopy. Po stronie zachodniej, znajdują się budynki należące do miejscowej straży pożarnej. Jeden z tych budynków częściowo przylega do zachodniej ściany synagogi, a ponadto do budynku mieszkalnego [redacted]. Od strony wschodniej, na sąsiedniej działce, oprócz parterowego budynku mieszkalnego, znajduje się kilka mniejszych budynków gospodarczych. Od strony północnej, w pobliżu synagogi, znajduje się kiosk z prasą i innymi artykułami. Teren przy synagodze od stron pół. i wsch., jest wyłożony płytami chodnikowymi betonowymi i betonową kostką, a od strony zach. znajduje się trawnik.

Materiał i konstrukcja - podmurówka z kamienia, ściany - z kamienia i niewielkiej ilości cegły, na zaprawie wapiennej, obustronnie tynkowane (za wyjątkiem ścian zewnętrznej frontowej). Wieżba dachowa drewniana, niedostępna do opisu. Dach kryty blachą. Podłogi - posadzka z płytek lastrykowych i posadzka betonowa. Sufity drewniane, tynkowane.

Główne wejście z portalem kamiennym. Okna ościeżnicowe, podwójne, dwu i trzyskrzydłowe, wielokwaterowe. Drzwi jedno i dwuskrzydłowe płycinowe oraz drzwi ramowe, wypełnione w ramie poziomo i pionowo listwami. Schody zewnętrzne i wewnętrzne betonowe, ze stopnicami z lastryka. Przy schodach wewnętrznych, wiodących obecnie do pomieszczeń "Warty" - a pierwotnie na babiniec, znajduje się metalowa balustrada z drewnianą poręczą. Kolumny murowane prawdopodobnie z kamienia, tynkowane.

Rzut - na planie prostokąta, z przedsionkiem przy elewacji frontowej. Na parterze znajdują się: sala modlitw, którą poprzedza przedsionek oraz pięć pomieszczeń zlokalizowanych w tylnej części budynku. Na piętrze są dwa pomieszczenia (użytkowane obecnie przez "Wartę") oraz babiniec.

Bryła - budynek dwukondygnacyjny, bez podpiwniczenia, nakryty dachem trzyspadowym. Ujścia kominów dość wysokie, prostokątne. Do elewacji wschodniej dobudowany kamienny mur - na wysokość parteru, w którym wejście na podwórko z metalową furtką. Do ściany południowej, przylega parterowy budynek mieszkalny (mieszkanie rabina).

Elewacje - ściana zewnętrzna północna (frontowa), nie jest tynkowana, pozostałe są tynkowane. Gzymsy proste i tzw. kostkowe, stanowiące zakończenie najwyższej partii elewacji i międzykondygnacyjne, obiegają na trzech elewacjach (wsch., zach. i pół.). W elewacji frontowej znajdują się ponadto pilastry. Nadbudowa nad przedsionkiem zwieńczona jest trójkątnym frontonem, którego krawędzie po stronie zewnętrznej stanowią gzymsy. Nad oknami i w portalu znajdującymi się w elewacji frontowej, umieszczone są zworniki. W elewacji frontowej parteru, znajdują się jedne drzwi (w przedsionku) - dwuskrzydłowe, płycinowe, ozdobne, malowane farbą olejną na kolor orzechowy, umieszczone w kamiennym portalu oraz dwa okna czteroskrzydłowe, czterokwaterowe. W ścianach bocznych przedsionka (wsch. i zach.), znajduje się po jednym oknie - dwuskrzydłowym, wielokwaterowym.

c.d. opisu - na wkładce nr 1

14. Kubatura

synagoga - 1842,75 m³
dom rabina - 241,46 m³

15. Powierzchnia użytkowa

synagoga - 263,25 m²
dom rabina - 68,99 m²

16. Przeznaczenie pierwotne do 1939 r. ży-
dowski dom modlitwy, a także
miejsce zebrań religijnych,
w czasie okupacji niemieckiej

17. Użytkowanie obecne handlowe - dom
towarowy i biuro Towarzys-
stwa Ubezpieczeń "Warta"
----- areszt i magazyn zboża -----

18. Prace budowlane i konserwatorskie, ich przebieg i dokumentacja (po 1945 r.)

W elewacji frontowej zostało zamurowane jedno wejście - bo-
czne (widoczny po nim ślad). Wymieniono drzwi w ścianie po-
łudniowej - prawdopodobnie jednoskrzydłowe płycinowe, na obe-
cne jedno i dwuskrzydłowe ramowe, wypełnione wewnątrz piono-
wo i poziomo listwami. Usunięto wewnątrz wyposażenie kulto-
we (ołtarz na rudały, polichromie). Pierwotny babiniec na
piętrze tworzył balkon otwarty do wewnątrz - do sali mo-
dlitw. Po remontach po 1945 r., otwartą przestrzeń babinca,
zabito płycinami. Zlikwidowano podłogi i położono posadzki
z płytek lastrikowych. Prawdopodobnie wymieniono też okno
w ścianie południowej parteru - pierwotne dwuskrzydłowe, o
pięciu kwaterach w skrzydle, zastąpiono trzyskrzydłowymi.

19. Stan zachowania (fundamenty, ściany zewnętrzne, ściany wewnętrzne, sklepienia, stropy, konstrukcje dachowe,
pokrycie dachu, wyposażenie i instalacje)

Dach od strony południowej jest ugięty. Zniszczona czę-
ściowo więźba dachowa (głównie przy połaci poł.). Blacha
na dachu pokryta korozją. Na ścianach zewnętrznych, w nie-
których miejscach tynk odpada dużymi płatami, ponadto
jest popękany. W elewacji frontowej, w dolnej części, miej-
scami kamień jest pokryty czarnym osadem oraz mchem.
Stolarka okienna jest wypaczona. Na stolarcie okiennej na
zewnątrz, farba jest złuszczona i wytarta. Schody przed
wejściem głównym są popękane i widoczne są w nich ubytki.
W budynku sufity są popękane. Prawdopodobnie budy-
nek jest zagrzybiony.

20. Najpilniejsze postulaty konserwatorskie

Wymienić więźbę dachową, która zwłaszcza od strony południo-
wej, jest w znacznym stopniu zniszczona. Sugeruje się prze-
prowadzenie odkrywek tynku, na prawdopodobną obecność poli-
chromii.

21. Akta archiwalne i źródła ikonograficzne (rodzaj, numer i miejsce przechowywania)

1. Informacje o obiekcie uzyskano od [REDAKTED], zam. w budynku przy synagodze (w pierwotnym mieszkaniu rabinna), którego ojciec [REDAKTED] do września 1939 r. był dozorcą w synagodze.

22. Bibliografia

1. A. Penkalla: Żydowskie ślady w województwie kieleckim i radomskim, Radom 1992.
2. K. Myśliński: Zabytki architektury i budownictwa w Polsce. Województwo kieleckie, Warszawa 1995.
3. L. Cmocho: Busko-Zdrój i okolice. Przewodnik turystyczny, Kielce 1993.
4. I. Imosa, Co zostało z dawnych lat?, "Echo Dnia - Super Relaks" (nie udało się ustalić daty).
5. (IMI), Tamten Pińczów, "Echo Dnia", nr 227, 1993, (zdjęcie synagogi w Busku).
6. D. Kosierkiewicz, Nie tylko synagogi, "Echo Dnia", nr 285, 8.XII.1998 r.

23. Uwagi różne

Styl synagogi - neoklasycyzm.

16.IX.1998 r. Gmina Żydowska w Katowicach wystąpiła o zwrot synagogi.

24. Opracowanie karty ewidencyjnej

tekst mgr Edward Traczyński, VI.1998 r.
imię, nazwisko, data, podpis

plany, rysunki techn. Julian Mróz, VI.1998 r.
imię, nazwisko, data, podpis

zdjęcia fotogr. techn. Julian Mróz, VI.1998 r.
imię, nazwisko, data, podpis

miejsce przechowywania negatywów Reg. Ośrod. Stud. i Ochr. Środ. Kult. Kielce

KARTA PO WYPEŁNIENIU PODLEGA OCHRONIE NA PODSTAWIE PRZEPISÓW PRAWA AUTORSKIEGO

25. Adnotacje o inspekcjach, informacje o zmianach (daty, imiona i nazwiska wypełniających)

26. Załączniki

wkładki nr 1, 2, 3

1. Miejscowość. . . BUSKO-ZDRÓJ	4. Obiekt (nazwa jak w karcie) SYNAGOGA	5. Zawartość wkładki (nazwa materiału uzupełniającego) c.d. opisu, rzut
2. Gmina Busko-Zdrój		
3. Województwo kieleckie		

c.d. historii obiektu

Po skomunalizowaniu tego obiektu, Przedsiębiorstwo Handlowo-Usługowe zakupiło synagogę i przystąpiło do jej remontu. W jej remont i adaptację włożone zostały przez tę firmę znaczne środki finansowe. Obecnie Przedsiębiorstwo Handlowo-Usługowe jest właścicielem synagogi i wieczystym użytkownikiem gruntu, na którym ona stoi, lecz bez prawa jego własności. Na parterze synagogi mieści się Dom Towarowy "Domator", a na piętrze biura Towarzystwa Ubezpieczeń "Warta".

c.d. opisu obiektu

Na piętrze ściany frontowej są cztery okna - dwuskrzydłowe, wielokwaterowe, z nadświetleniem półokrągłym. W ścianie wschodniej parteru są cztery okna - 4-skrzydłowe, czterokwaterowe, natomiast na piętrze znajduje się sześć okien - cztery dwuskrzydłowe, wielokwaterowe z nadświetleniem półokrągłym, jedno duże okno prostokątne wielokwaterowe i okno koliste, czterokwaterowe. W ścianie zachodniej piętra, są dwa okna wielokwaterowe, z nadświetleniem półkolistym. W elewacji południowej parteru znajduje się troje drzwi - jedno dwuskrzydłowe, ramowe - z pionowych i poziomych listew, jedno jednoskrzydłowe - ramowe, z pionowych i poziomych listew i z nadświetleniem oraz jedno płycinowe, jednoskrzydłowe z nadświetleniem, a ponadto jedno okno trzyskrzydłowe, trzykwaterowe. Na piętrze są cztery okna - dwuskrzydłowe, czterokwaterowe.

Wnętrze - głównym pomieszczeniem synagogi jest duża sala modlitw, przeznaczona wyłącznie dla mężczyzn. Z trzech stron sali, na piętrze znajduje się babiniec, wsparty na kilku kolumnach. W sali modlitw, w przedsionku i w niektórych pomieszczeniach od strony południowej, są posadzki z płytek lastrykowych, w pozostałych pomieszczeniach posadzki betonowe. W ścianie działowej między salą modlitw a przedsionkiem, znajdują się drzwi dwuskrzydłowe, płycinowe.

Wypośażenie - brak elementów dawnego wyposażenia.

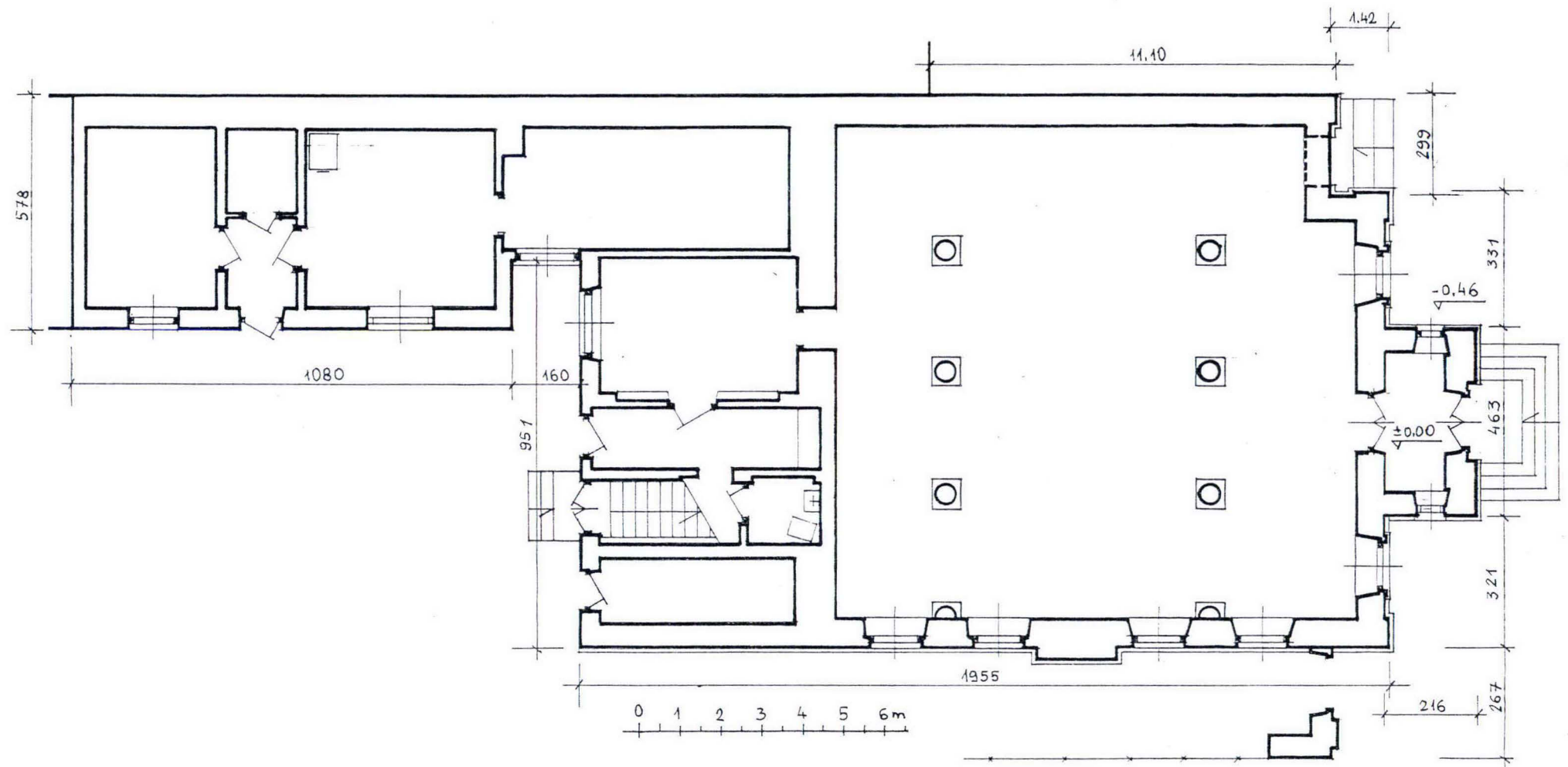
Instalacje - elektryczna, wodno-kanalizacyjna, ogrzewanie z własnej kotłowni, odgromowa.

DOM RABINA

Ściany murowane z kamienia i małej ilości cegły, obustronnie tynkowane. Dach jednospadowy, kryty blachą. Okna wspierające - dwuskrzydłowe, dwukwaterowe i trzyskrzydłowe, trzykwaterowe. Drzwi jednoskrzydłowe, płycinowe. Podłogi z desek. Sufity drewniane, tynkowane. W jednym z pomieszczeń znajduje się piec kaflowy. Układ pomieszczeń jednotraktowy, z wydzieloną wtórnie z sieni łazienką. W sieni w powale, wejście na strych.

Wkładkę założył: mgr Edward Traczyński, VI.1998 r.
(imię, nazwisko, data)

Miejsce przechowywania negatywów: Reg.Ośrod.Stud. i Ochrony Środ. Kultur. w Kielcach



1. Miejscowość... BUSKO-ZDRÓJ.....
 2. Gmina... Busko-Zdrój.....
 3. Województwo... kieleckie.....

4. Obiekt (nazwa jak w karcie)
SYNAGOGA

5. Zawartość wkładki (nazwa materiału uzupełniającego)
fotografie



Fragment elewacji wschodniej (nr neg.124/26)



Fragment elewacji północnej (nr neg.104/10)

Elewacje północno-zachodnia (nr neg.121/23)

Wkładkę założył: ...mgr Edward Traczyński, VI.1998 r......
 (imię, nazwisko, data)

Miejsce przechowywania negatywów: Reg.Ośrod.Stud. i Ochron.Środ.Kultur. w Kielcach





Fragment elewacji wschodniej
(nr neg.104/14)



Fragment ryzalitu frontowego
- widok od strony wschodniej
(nr neg.104/15)

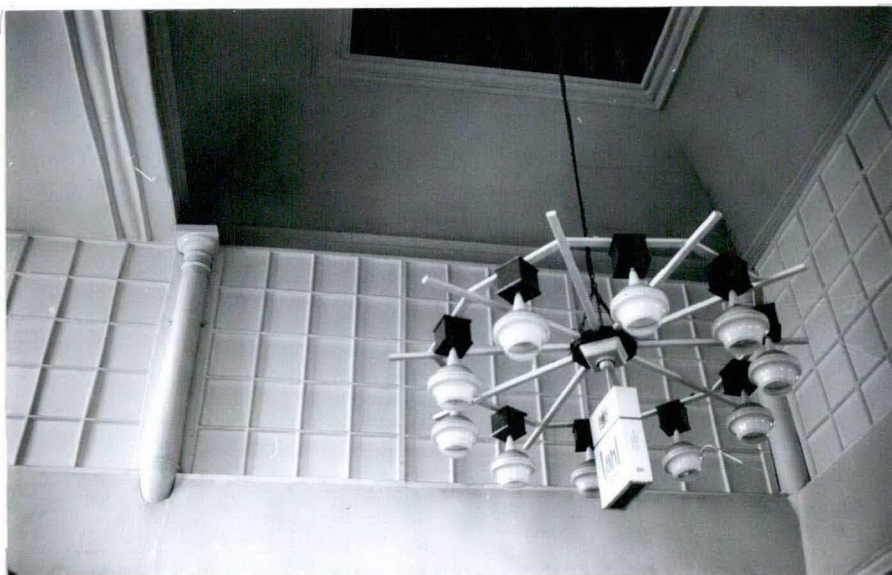


Okno parteru - elewacja wsch.
(nr neg.104/12)



Elewacja południowa synagogi. Budynek
parterowy przylegający do synagogi -
dom rabina (nr neg.121/25)

1. Miejscowość... <u>BUSKO-ZDRÓJ</u>	4. Obiekt (nazwa jak w karcie) <u>SYNAGOGA</u>	5. Zawartość wkładki (nazwa materiału uzupełniającego) <u>fotografie</u>
2. Gmina <u>Busko-Zdrój</u>		
3. Województwo <u>kieleckie</u>		



Fragment sali modlitw (nr neg.106/29)



Fragment sali modlitw (nr neg.106/25)

Fragment sa-
li modlitw
(nr neg.106/
26)

Wkładkę założył: ... mgr Edward Traczyński, VI.1998 r.

(imię, nazwisko, data)

Miejsce przechowywania negatywów: Reg. Ośrod. Stud. i Ochr. Środ. Kult. w Kielcach



Fragment sali modlitw - jedna
z kolumn podpierających babi-
niec (nr neg.106/30)