

KARTA EWIDENCYJNA ZABYTKU NIERUCHOMEGO WPISANEGO DO REJESTRU ZABYTKÓW

3. Miejscowość

3439

WZDÓŁ-KOLONIA

1. Nazwa

PAR
KOŚCIÓŁ P.W. Wniebowzięcia NMP

2. Czas powstania

koniec XVII w., 1939-1945

4. Adres

Parafia p.w. Wniebowzięcia NMP we Wzdole Kolonii
Wzdół Kolonia 24,
26-010 Bodzentyn
nr ewidencyjny działki 123/2
nr księgi wieczystej

11. Materiały graficzne

widok kościoła od strony zachodniej



5. Przynależność administracyjna

województwo świętokrzyskie
powiat kielecki
gmina Bodzentyn

6. Współrzędne geograficzne

N: 50° 58' 38. 98"
E: 20° 52' 57. 1"

7. Poprzednie nazwy miejscowości

Wzdół

8. Właściciel i jego adres

parafia rzymsko-katolicka Wniebowzięcia NMP
we Wzdole
Wzdół Kolonia 24
26-010 Bodzentyn

9. Użytkownik i jego adres

j.w.

10. Formy ochrony

Wpisany do rejestru zabytków pod Nr 301 decyzją
z dnia 28.02.1967r.

A.224 2 24.M.1932 i 28.02.1967

plan orientacyjny w skali 1: 25 000

Obecny kościół posadowiony na miejscu drewnianego wybudowanego w 1346r. Fundatorami nowego byli małżonkowie Teresa i Bernard Servalli obejmujący w 1675r. we Wzdole sołectwo. Bernard Servalli obdarzony tytułem sekretarza królewskiego (1647-1721) wywodził się z włoskiej rodziny, która uzyskała prawo produkcji żelaza i stali w fabrykach żelaza Bobrzy, Ćmińsku, Tumlinie, Zagnańsku i Kołomanii. Staraniem tejże rodziny było zainicjowanie na ziemiach polskich kultu Matki Boskiej Szkaplerznej. W 1630r. został przywieziony przez włoskich hutników (członków rodziny Cacci i Servalli) obraz Matki Boskiej Śnieżnej. Źródła podają, iż przy parafii wzdolskiej Bractwo Szkaplerza Świętego istniało już od 1665r. Miejszem ich zebrań w latach (1711-1721) była kaplica, w której do dziś znajduje się obraz Matki Boskiej Szkaplerznej. Konsekracji nowej świątyni dokonał bp Kazimierz Łubiński dnia 19 października 1710r. Historia obiektu jak przytacza ks. Wiśniewski zawarta jest na tablicy kamiennej. Dostęp do niej po przebudowie kościoła jest obecnie utrudniony, a stan zachowania i możliwość rozczytania inskrypcji niepewny. W dokumentacji parafialnej odnajdujemy pojedyncze zapisy odnośnie historii obiektu i jego przebudowy. W akcie wizytacji z 1738r. kiedy proboszczem był ksiądz Domaniewicz czytamy: *„kościół w prawdzie nowy, ale jeszcze nie całkowicie wykończony, zwłaszcza wewnątrz, gdzie brakuje chóru muzycznego, organów i malatury”*. Własnym jego sumptem było wykonanie pilnych prac tj. postawienie chóru z organami, „pokrycie całego kościoła artystyczną malaturą” oraz sprowadzenie do parafii relikwii św. Jana Kantego. Następny gospodarz ksiądz Bogocki pokrył dach kościoła gontem i wprowadził podział placu cmentarza kościelnego wydzielając go od wschodu na tereny plebańskie. Z prac pilnych zasygnalizował konieczność remontu wieży kościoła oraz muru cmentarnego.

W 1870r. i 1904r. dwukrotnie przeprowadzono remont więźby dachowej na wieży kościoła zmieniając jego kształt „ze spiczastego” na płaski i kryjąc go blachą. Ponadto wybito w murze wieży dwa małe półkoliście zamknięte okna.

W 1939r. rozpoczęto proces przebudowy kościoła opierając się na projektach: 1. inż. Jana Sasa-Zurzyckiego ze Lwowa z uprawnieniami architektury budownictwa cywilnego oraz inż. Witolda Kłębowskiego.

SYTUACJA:

Kościół położony na wzniesieniu, góruje nad zabudową wsi, stanowiąc dominantę w krajobrazie. Smukłą sylwetę obiektu kreują zawarte na osi (od strony zachodniej kościoła) wysokie schody. Plac kościelny obwiedziony kamiennym murem z częściowo zachowanymi uskokowymi szkarpmi. Zachowały się pierwotnie wejścia na teren cmentarza przykościelnego od strony wsi i zabudowań folwarcznych – południowe, północne za kaplicą cmentarną oraz od wschodu od strony zabudowań plebańskich (ustawionej równolegle do kościoła organistówki oraz przebudowanej plebani zamykającej założenie posadowieniem prostopadłym).

MATERIAŁ, KONSTRUKCJA, TECHNIKA:

Murowany z kamienia i cegły na zaprawie wapiennej obustronnie tynkowany w tym w części historycznej z kamienia ciosowego, wyjątek stanowi kondygnacja druga i trzecia wieży - pozostawiony kamienny mur. W nawie sklepienie kolebkowo-żebrowe na gurtach, z dekoracją stukową o układzie ramowo-żebrowym z rozetami. W kaplicy MB Szkaplerznej sklepienie kolebkowo-żebrowe ze stiukowymi żebami. Otwór tęczyowy ujęty w drewnianą, bogato profilowaną i ornamentowaną okładzinę. Chór muzyczny drewniany wsparty na dwóch kolumnach.

Stolarka drzwiowa drewniana: drzwi wejściowe (używane jako wejście główne - babiniec) dwuskrzydłowe, płycinowe, pełne, pozostałe jednoskrzydłowe, pełne. Drzwi wewnętrzne w części historycznej: z przyziemia wieży do nawy głównej pełne, z ażurową kratą w polu nawa-kruchta, oraz drewniane z desek na chór muzyczny. W części współczesnej drzwi drewniane, jednoskrzydłowe przeszklone szkłem kolorowym z zawiasami i zamkami metalowymi współczesnymi. Odrzwia w opracowaniu kamiennym, granitowym w formie portalu o łuku pełnym z okiem opatrzości w polu. Okna w nawie i prezbiterium wypełnione szkłem witrażowym z przedstawieniami figuratywnymi świętych. Okna w wieży w trzeciej kondygnacji przesłonięte drewnianymi żaluzjami. Posadzka w nawie wtórna, lastryko granitowe. W przyziemiu wieży oraz w pierwotnej zakrystii zachowana pierwotna kamienna. Schody na wieżę w pierwszej kondygnacji kamienne zabiegowe, z drugiej na trzecią drewniane. Schody na chór muzyczny kamienne, na ambonę betonowe. W całym wnętrzu okładzina kamienna, marmurowa w przybudówkach zakrystii jedynie kamienny (marmurowy) cokół. Ściany babinia obłożone drewnianą boazerią. Posadzka w prezbiterium marmurowa w układzie płyt w caro, wyższa od jeden stopień od poziomu nawy. Prospekt ołtarzowy wyniesiony o trzy stopnie.

W kruchcie od strony północnej zawieszona na ścianie kamienna kropielnica, świadcząca o komunikacji od strony północnej.

RZUT:

Rzut kościoła zestawiony w części historycznej: z trójpłaszczyznowej nawy o sklepieniu krzyżowo-żebrowym na gurtach z dekoracją stiukową w układzie ramowo-żebrowym z rozetami. Od północy na wysokości drugiego przęsła nawy kaplica na planie zbliżonym do kwadratu przekryta sklepieniem kolebkowo-krzyżowym z żebrem przewodnim na osi północ-południe, skomunikowana z nawą przez arkadę przewężoną w połowie szerokości uskokiem. Symetrycznie do kaplicy, kruchta (wtórna do korpusu głównego) również na planie kwadratu o sklepieniu krzyżowo-żebrowym. Od zachodu na osi wieża, na planie kwadratu przesklepiona w przyziemiu konstrukcją kolebkowo-krzyżową. Rozbudowane po 1938r. prezbiterium otrzymało formę silnie wydłużonego i nieco węższego w stosunku do korpusu głównego prostokątnego, wnętrza o analogicznej konstrukcji sklepienia (krzyżowo-żebrowej).

14. Kubatura	15. Powierzchnia użytkowa	16. Przeznaczenie pierwotne	17. Użytkowanie obecne
4057,0 m ³	508,2 m ²	sakralne	sakralne
18. Stan zachowania Konstrukcja obiektu tj. konstrukcja dachu i jego pokrycie w stanie dobrym. Ściany wewnętrzne w stanie dostatecznym, pęknięcia pionowe: w partii nawy głównej (gzyms w polu przęsła trzeciego) oraz na ścianie wschodniej w pomieszczeniu dawnej zakrystii.		19. Istniejące zagrożenia, najpilniejsze postulaty konserwatorskie Wzmocnienie konstrukcyjne spękań murów w nawie i przybudówce, odświeżenie ścian i konserwacja malowideł na ścianach nawy w części historycznej oraz w kaplicy M Szkaplerznej.	

20. Akta archiwalne (rodzaj akt, numer i miejsce przechowywania)
Akta Konsystorskie parafii Wzdół Rządowy, za lata 1950-83 PW.XIII-673 PW-12/4
Za lata 1918.-18..sygn. PW-12/1-4 w Archiwum Diecezjalne, Kielce

23. Bibliografia

Katalog zabytków sztuki w Polsce, t. III, woj. kieleckie z. powiat kielecki, Warszawa 1954.
J. Wiśniewski, Historyczny opis kościołów, miast, zabytków i pamiątek w: Marjówka 1929. s.530-531
Navarra F.P. Monografia kościołów diecezji kieleckiej t. II. Warszawa 1912.
M.Pieniążek – Samek, Kielce XVII – XVIII w. Słownik biograficzny, Kielce 2003r.
Opracowanie ks. Stanisława Kotarzewskiego dotyczące parafii Wzdół z 1985r. (maszynopis)

25. Źródła ikonograficzne (rodzaj, miejsce przechowywania)
rzut kościoła, Ryłski 1845r. Napis: Plan kościoła we wsi Wzdole Powiecie Opoczyńskim Guberni Radomskiej.
Wymiary budynku i jego części wraz z numeracją pomieszczeń, sygn. 1225

Archiwalia przechowywane w Archiwum Państwowym w Kielcach.

21. Uwagi

22. Adnotacje o inspekcjach, informacje o zmianach (daty, imiona i nazwiska wypełniających)

1. 1963r. wrzesień – Wydział do Spraw Wyznań/ Wojewódzki Konserwator Zabytków wydał opinię pozytywną w sprawie zabezpieczenia dachu na kościele
2. 1981r. grudzień wydano decyzję na konserwację wyposażenia kościoła
3. 1986r. sierpień –wydana została decyzja przez WKZ na przeprowadzenie prac remontowo-konserwatorskich w zakresie: skucie zniszczonych tynków zewnętrznych, wykonanie reparacji murów, wykonanie tynków zewnętrznych.
4. Po przeprowadzonych w kwietniu 2008r. oględzinach kościoła stwierdzono, iż w zakresie prac restauratorskich wykonano: położono nową posadzkę w prezbiterium (w ramach posoborowej aranżacji), dokonano wymiany pokrycia dachu kościoła w części wschodniej z blachy cynkowej na miedzianą. Zauważono ślady współczesnych napraw i uzupełnień w starszej części wieży dachowej. Górne partie wiązania helmu wieży-dzwonnicy są niedostępne, widoczne gołym okiem zniszczenia obróbek blacharskich, uszkodzenia gzymsów i tynków na elewacjach.
5. w kwietniu 2008r. wydano decyzję na wykonanie drewnianej konstrukcji helmu wieży i wyminę pokrycia na miedzianą z przywróceniem krzyża na jej zwieńczeniu oraz wykonanie obróbek blacharskich i orynnowania (z naprawą gzymsów)
6. w marcu 2009r. wydano decyzję na remont pokrycia sygnatury
7. przeprowadzone w 2010r. oględziny wykazały: brak ocieplenia sklepień, liczne i głębokie spękania we wnętrzu kościoła w partiach ścian i sklepienia współczesna polichromia ornamentalna-figuralna o nikłej wartości architektonicznej, posadzka z lasrtyka w prezbiterium nowa z marmuru, okna metalowe witrażowe, podwójne, instalacja elektryczna do przeglądu, brak instalacji sygnalizacji włamania i pożaru

24. Opracowanie karty ewidencyjnej (autor, data i podpis) *październik - listopad 2011r.*

tekst Ilona Boroch



plany, rysunki Ilona Boroch



fotografie Ilona Boroch



26. Załączniki

w ilości 9 sztuk w tym:

1. cd. tekstu
2. spis planów, rzutów i fotografii
3. plan sytuacyjny i rzut przyziemia budynku
- 4-5 archiwalne projekty rzutów przyziemia budynku
- 6-9 dokumentacja archiwalna

7. Miejscowość Wzdół Kolonia	11. Obiekt (nazwa jak w karcie)	12. Zawartość wkładki (nazwa obiektu lub materiału uzupełniającego)
8. Gmina Bodzentyn	KOŚCIÓŁ P.W. WNIEBOWZIĘCIA NMP	c.d. pkt 10 historia obiektu oraz pkt 13 opis
9. Powiat kielecki		
10. Województwo świętokrzyskie		

c.d. historia

W wyniku przebudowy silnemu poszerzeniu uległa część wschodnia - prezbiterium, osiągająca wymiary porównywalne do istniejącej nawy. Zapis historycznej formy prezbiterium widoczny w zarysie pozostawionym w ścianie łuku tęczowego od strony wschodniej. Nieznacznej przebudowie uległa pierwotna zakrystia, spełniająca również funkcje kruchty z wejściem do kościoła od strony północnej (patrz: zał. nr 4 i fot. arch. Nr 12). Powiększony i rozbudowany kościół został poświęcony w 1940r. przez dziekana bodzentyńskiego ks. Michała Wójcika. Kolejnym przedsięwzięciem były podjęte w 1945r. starania o budowę nowego frontonu. Projekt i rysunki jak zawiera korespondencja przekazane zostały do Muzeum Świętokrzyskiego w Kielcach. Do realizacji tegoż zamierzenia nie doszło, decyzją Diecezjalnej Komisji Budowlanej jako niespójny z całością założenia. W 1956r. Dekretem Przewodniczącego Episkopatu dokonano zmiany dotychczasowego tytułu kościoła Matki Bożej z góry Karmel (Matki Bożej de Monte Carmelo) i św. Jan Kantego. Pozostawiono jednocześnie prawo do odpustów na św. Jan Kantego i św. Małgorzatę na 20 lipca.

W 1961r. dokonano kolejnej rozbudowy kościoła, przypuszczalnie dobudowanie od strony wschodniej kruchty spełniającej obecnie funkcje zakrystii. W tymże roku dokonano konsekracji jak również przywrócenia danego tytułu Wniebowzięcia NMP i św. Jana Kantego, (nadany w 1710r. tytuł: Wniebowzięcia NMP oraz świętych Jana Jan Kantego i Małgorzaty Męczenniczki (podtytuły).

c.d. RZUTU: do trzyprzęsłowego zamkniętego 5-ocznie zamkniętego prezbiterium przylegają: od północy na planie prostokąta przebudowana pierwotna zakrystia, od południa również na planie prostokąta wewnątrznie dzielona współczesna zakrystia.

BRYŁA: budynek o znacznych gabarytach, osiągniętych poprzez zabieg rozbudowy prezbiterium i zestawienie dwóch prawie równych wysokością prostopadłościanów przekrytych osobnymi dwuspadowymi dachami. Ciężką bryłę uwysmukła przylegająca od zachodu wieża przechodząca w trzeciej kondygnacji z formy czworobocznej zawartej w podstawie w ośmiobok zwieńczony barokowym hełmem wieży. Symetrycznie od południa i północy dostawione prostopadłościany kaplicy i babińca przekryte dachami dwuspadowymi. Do współczesnego, rozbudowanego korpusu przylegają od południa prostopadłościan nowej zakrystii i do strony północnej przylegający do ściany kaplicy prostopadłościan starej zakrystii, oba przekryte dachami dwuspadowymi.

przebudowa - listopad 2012r. J. Maciej

1. Miejscowość Wzdół Kolonia	5. Obiekt (nazwa jak w karcie)	6. Zawartość wkładki (nazwa obiektu lub materiału uzupełniającego)
2. Gmina Bodzentyn	KOŚCIÓŁ P.W. WNIEBOWZIECIA NMP	Spis planów, rzutów i fotografii
3. Powiat kielecki		
4. Województwo świętokrzyskie		

SPIS PLANÓW, RZUTÓW I FOTOGRAFII

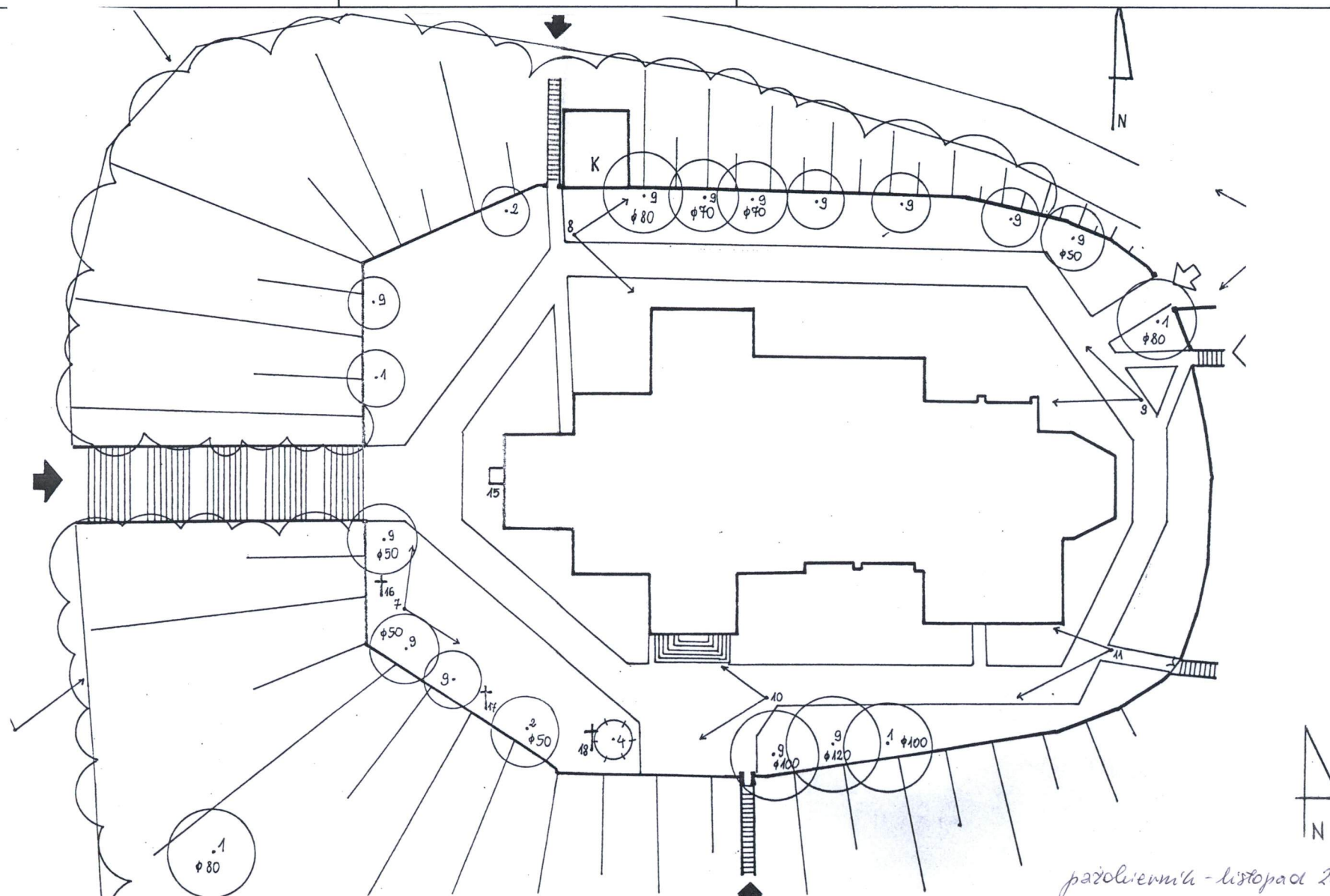
1. plan orientacyjny
2. rzut przyziemia budynku
3. rzuty archiwalne: rzut przyziemia przed przebudową
4. rzuty archiwalne: projekt przebudowy – prezbiterium (szkic rozbudowy kościoła wykonany w 1934r. przez prof. dr Jana Sasa Zubrzyckiego inżyniera architektury ze Lwowa)
5. rzuty archiwalne: projekt przebudowy wg inżyniera Witolda Kłębковского z Katowic
6. rzuty archiwalne: projekt przebudowy wg inżyniera Jana Sasa Zubrzyckiego (1933r. bądź 1938r.)
7. widok na założenie od strony północnej z kaplicą cmentarną wpisaną w ogrodzenie oraz wejściem na teren cmentarza
8. widok na elewację południową z wejściem (drugim) na teren kościelny
9. bryła kościoła od strony wschodniej
10. elewacja południowa widok na kruchtę
11. widok na fronton
12. widok na elewację wschodnią stan z 1933 r.
13. ujęcie od strony chóru muzycznego z widokiem na rozbudowaną część prezbiterium, na pierwszym planie łuk tęczowy korpusu głównego z herbem Servallich
14. fot. archiwalna stan przed przebudową sprzed 1938r. korpus nawowy z widokiem na prezbiterium, w posadzce widoczne wejście do krypty
15. widok na ścianę północną korpusu nawy, na planie pierwszym w archiwolcie łuku tęczowego drewniana ambona
16. widok na balkon chóru muzycznego
17. widok na chór muzyczny - fot. archiwalna stan z lat 30-tych XX w.
18. wnętrze dzwonnicy na poziomie drugim
19. więźba dachowa
20. 3 dzwony z dzwonnicy (1808r., 1904r., 1966r.)
21. widok z babinca - ujęcie nawy od strony północnej, widok na kaplicę M B Szkaplerznej
22. ołtarz w kaplicy Matki Boskiej Szkaplerznej
23. sklepienie krzyżowo-żebrowe nawy głównej z dekoracją stiukową w układzie ramowo-żebrowym z rozetami
24. fot. archiwalna (sprzed przebudowy 1938r. wyk. A. Oleś) widok bryły kościoła od strony zachodniej z drogi dojazdowej
25. zagospodarowanie placu kościelnego od strony zachodniej - stan obecny
26. fot. archiwalna widok kościoła od strony południowo zachodniej (czas wykonania i autor jw.)
27. widok kościoła od strony południowo-zachodniej, stan obecny
28. fot. archiwalna widok na kościół od strony ogrodu plebańskiego (czas wykonania i autor jw.)

przebiegi - listopad 2016 r. *[signature]*

WKŁADKA DO KARTY EWIDENCYJNEJ ZABYTKU NIERUCHOMEGO WPISANEGO DO REJESTRU ZABYTKÓW

ZAŁĄCZNIK NR 3

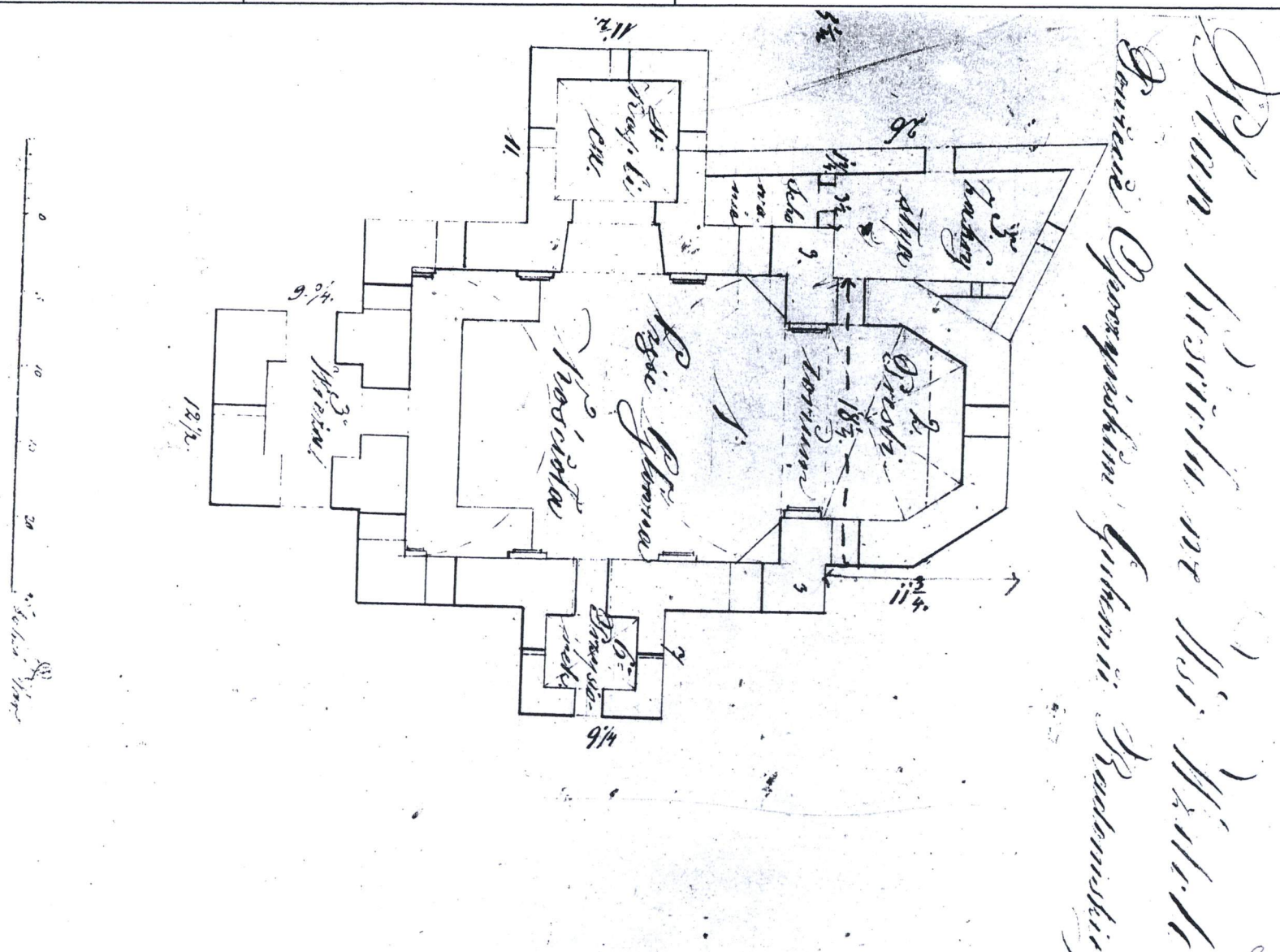
1. Miejscowość Wzdół Kolonia	5. Obiekt (nazwa jak w karcie)	6. Zawartość wkładki (nazwa obiektu lub materiału uzupełniającego)
2. Gmina Bodzentyn	KOŚCIÓŁ P.W. WNIEBOWZİĘCIA NMP	plan sytuacyjny i rzut przyziemia budynku
3. Powiat kielecki		
4. Województwo świętokrzyskie		



październik - listopad 2011
wzrost 1.

ZAŁĄCZNIK NR 4

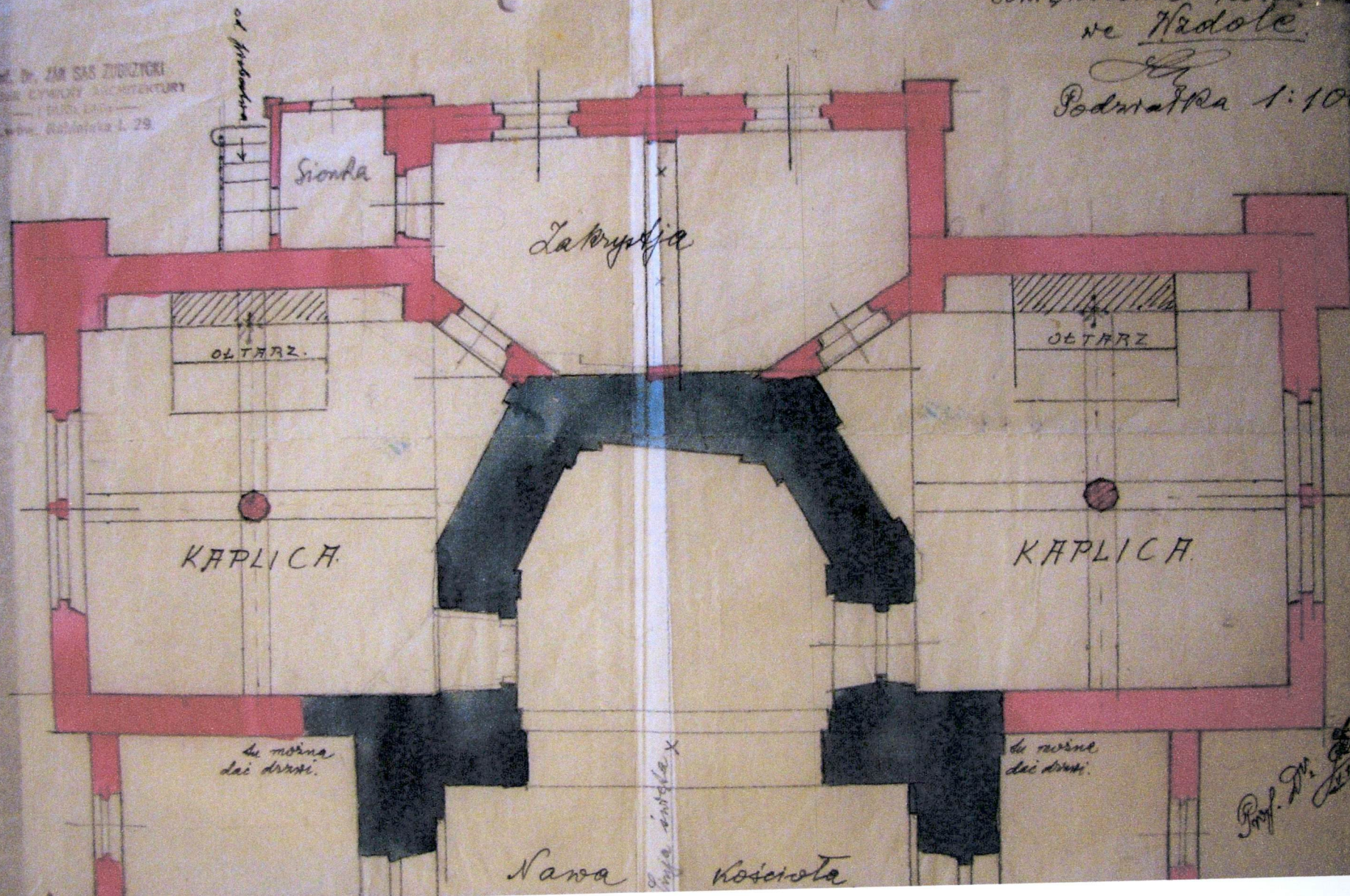
1. Miejscowość Wzdół Kolonia	5. Obiekt (nazwa jak w karcie)	6. Zawartość wkładki (nazwa obiektu lub materiału uzupełniającego)
2. Gmina Bodzentyn	KOŚCIÓŁ P.W. WNIEBOWZİĘCIA NMP	rzuty przyziemia budynku
3. Powiat kielecki		
4. Województwo świętokrzyskie		



Dr. ZIA SAS ZUBZINGI
HETEROZYMOUS ARCHITECTURE
L. 29

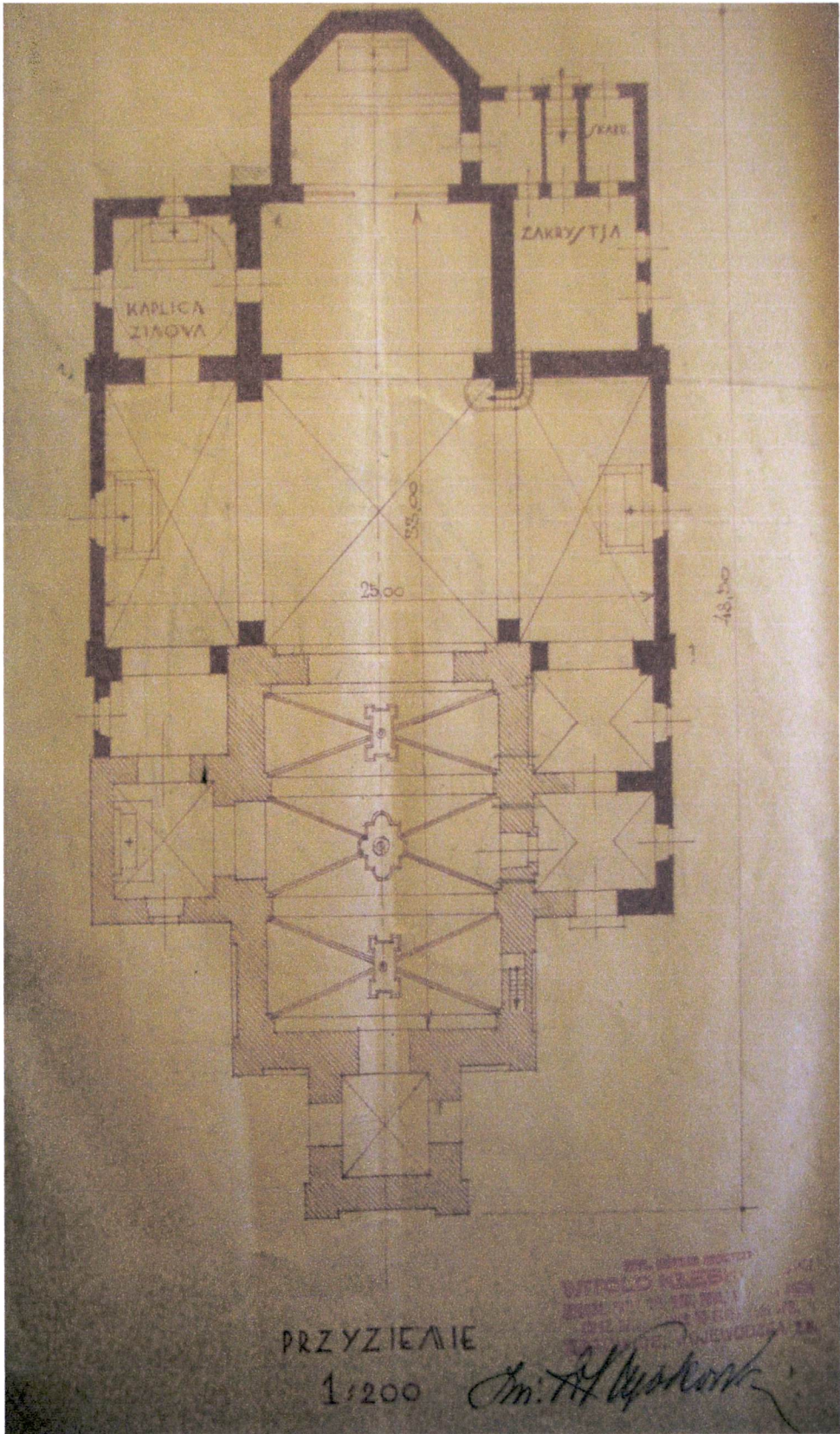
Pontekarsenie Koirata
ve Nadole.

Podnata Ra 1:100



Prof. Dr. *[Signature]*
1954

1. Miejscowość Wzdół Kolonia	1. Obiekt (nazwa jak w karcie)	6. Zawartość wkładki (nazwa obiektu lub materiału uzupełniającego)
2. Gmina Bodzentyn	KOŚCIÓŁ P.W. WNIEBOWZWIĘCIA NMP	rzuty przyziemia budynku
3. Powiat kielecki		
4. Województwo świętokrzyskie		



1. Miejscowość Wzdół Kolonia	5. Obiekt (nazwa jak w karcie)	6. Zawartość wkładki (nazwa obiektu lub materiału uzupełniającego)
2. Gmina Bodzentyn	KOŚCIÓŁ P.W. WNIEBOWZIĘCIA NMP	dokumentacja fotograficzna
3. Powiat kielecki		
4. Województwo świętokrzyskie		

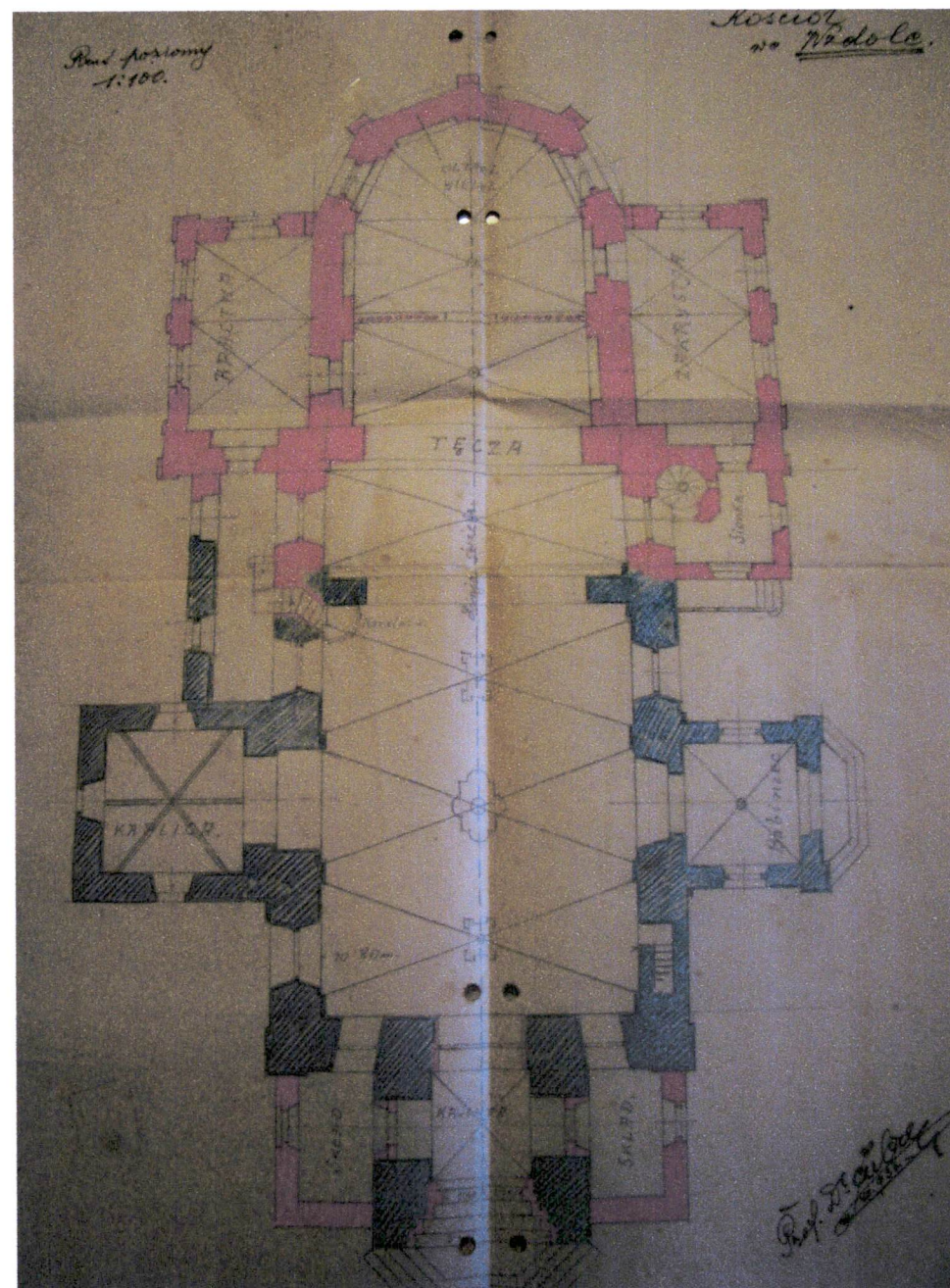


7.



8.

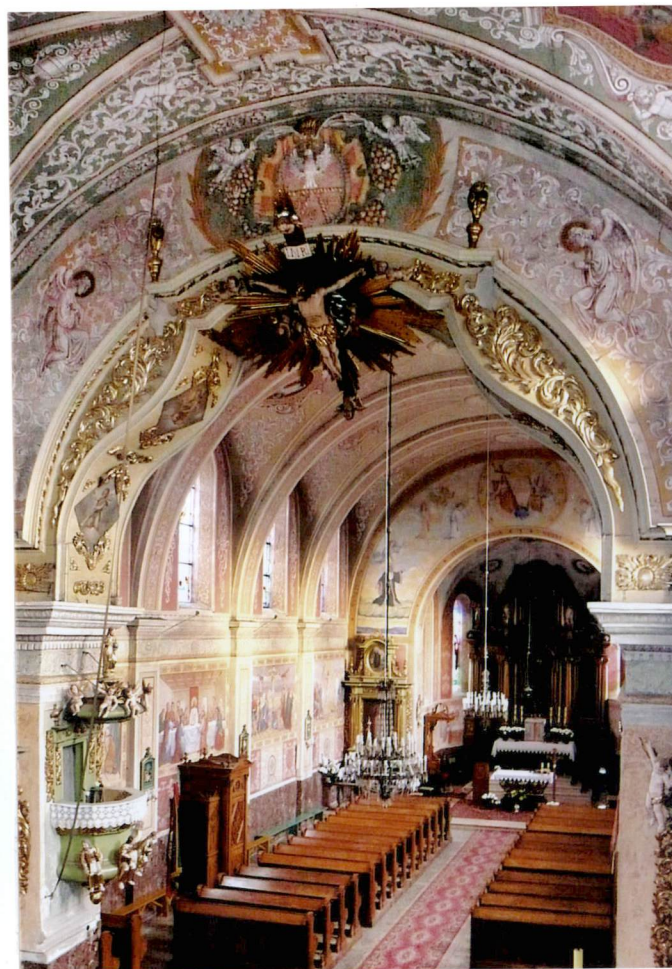
październik - listopad 2012. J. M. M.



1. Miejscowość Wzdół Kolonia	5. Obiekt (nazwa jak w karcie)	6. Zawartość wkładki (nazwa obiektu lub materiału uzupełniającego)
2. Gmina Bodzentyn		
3. Powiat kielecki	KOŚCIÓŁ P.W. WNIEBOWZIĘCIA NMP	dokumentacja fotograficzna
4. Województwo świętokrzyskie		



12.



13.



14.

parola emili - listopad 2016. J. Madman



9.



10.



11.

1. Miejscowość Wzdół Kolonia	5. Obiekt (nazwa jak w karcie)	6. Zawartość wkładki (nazwa obiektu lub materiału uzupełniającego)
2. Gmina Bodzentyn		
3. Powiat kielecki	KOŚCIÓŁ P.W. WNIEBOWZİĘCIA NMP	dokumentacja fotograficzna
4. Województwo świętokrzyskie		



18.



19.

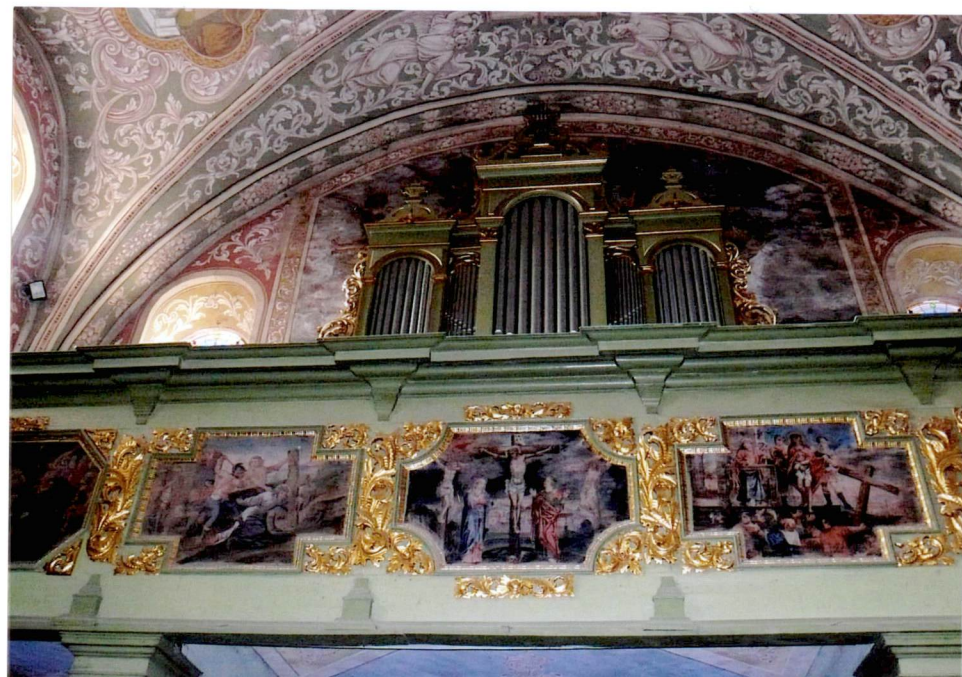


20.

pozdruenul - listopad 2011R. Jmalmm



15.



16.



17.

1. Miejscowość Wzdół Kolonia	5. Obiekt (nazwa jak w karcie)	6. Zawartość wkładki (nazwa obiektu lub materiału uzupełniającego)
2. Gmina Bodzentyn	KOŚCIÓŁ P.W. WNEBOWZIĘCIA NMP	dokumentacja fotograficzna
3. Powiat kielecki		
4. Województwo świętokrzyskie		



24.



25.

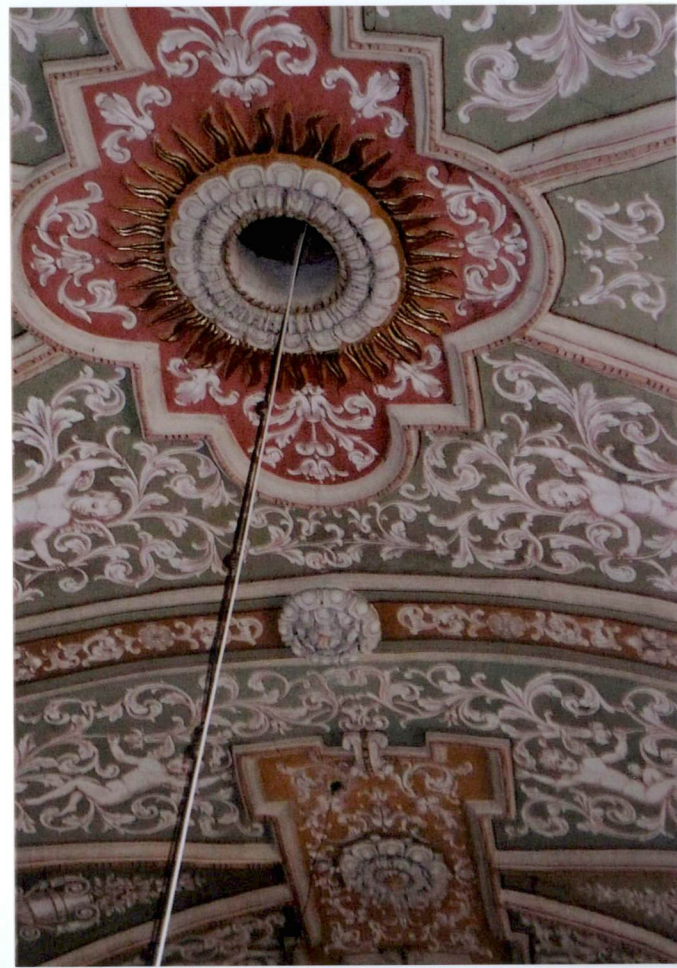
parolieru - listopad 2011r. *[signature]*



21.



22.



23.



26.



27.



28.