

A B C D E F G H I J K L Ł M N O P R S T U V W X Y Z

Nr 147

ŚWIĘTOKRZYSKIE

1. Obiekt

KOŚCIÓŁ PAR. P.W. WNIEBOWZIĘCIA N.M.P.

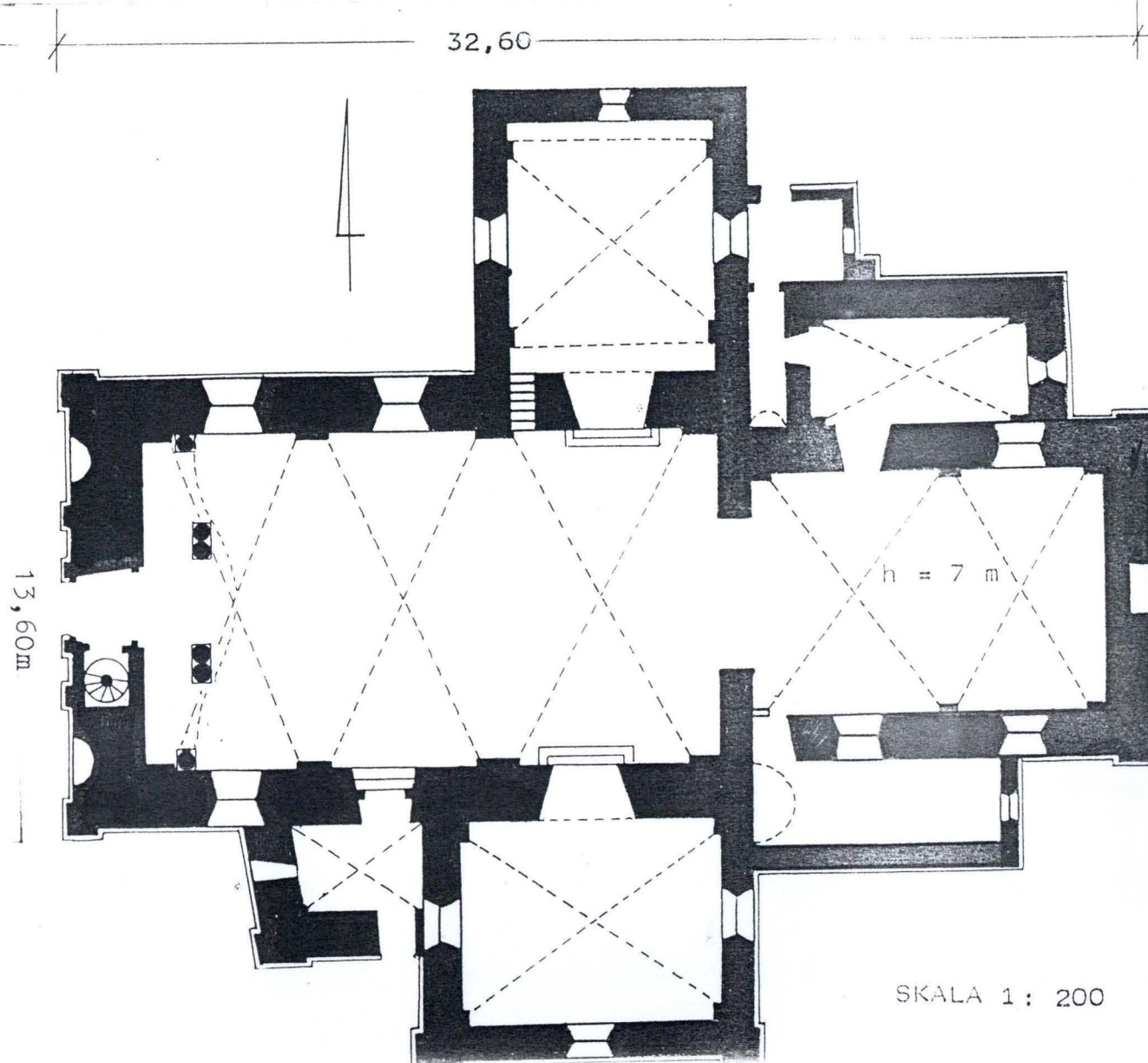
2. Czas powstania
1724-1727

/ze starszą kaplicą z
1694 r./

3. Miejscowość

K R Y N K I

11. Zdjęcia. rzut, przekrój, sytuacja. orientacja



4. Adres

Krynki
27-230 Brody Iłżeckie

nr hipoteczny

5. Przynależność administracyjna

województwo kieleckie

gmina Brody Iłżeckie

powiat STARACHOWICE

6. Poprzednie nazwy miejscowości

Skrzynki, Krzynki alias Guta-
now

7. Przynależność administracyjna
przed 1 VI 1975

województwo kieleckie

powiat Opatów

8. Właściciel i jego adres

Parafia rzymskokatolicka w
Krynkach, 27-230 Brody Iłżeckie
diecezja radomska

9. Użytkownik i jego adres

j.w.

10. Rejestr zabytków

Nr 16160

212

data 23.06.67

2.10.1956

SKALA 1 : 200

12. Autorzy, historia obiektu, określenia stylu

Pierwszy kościół w Krynkach - modrzewiowy był podobno ufundowany przez biskupa krakowskiego Bodzan-
tę ok. 1346 r. Miał on wezwanie
św. Marcina biskupa. Przy kościele
tym ok. 1694 r. została wystawio-
na murowana kaplica p.w. Matki Bo-
skiej Różańcowej.

W latach 1724-1727 Mikołaj Za-
charski dzierżawca kuźnic brodz-
kich - po śmierci żony i córki -
w miejscu drewnianego kościoła wy-
stawił nowy /dobudowując go do
starszej kaplicy/. Kościół ten od
początku był wzniesiony z przyle-
głą kaplicą pd. Przemienia Pań-
skiego. W 1731 r. Zacharski został
pochowany w ufundowanym przez sie-
bie kościele.

W 1741 r. kościół był konsekro-
wany przez Michała Kunickiego -
p.w. Wniebowzięcia N.M.P. i św.
Marcina.

W 1795 r. "burza zwała z facja-
ty kościoła głazy kamienne cioso-
we". Za proboszcza Krzysztofa My-
ślińskiego przeprowadzono remont
chyba o doraźnym tylko charakte-
rze, bowiem w 1864 r. dach na koś-
ciele był już bardzo zgnity - bu-
rza w tymże roku zwała sygnatur-
kę.

W 1895 r. ks. Romuald Jabłoński
pokrył kościół blachą /w miejscu
gontu/, z jego inicjatywy zbud-
owano nowy instrument organowy.

Styl - kościół murowany, barokowy
z pocz. XVII w.

13. Opis, sytuacja, materiał i konstrukcja, rzut, bryła, elewacje, wnętrze, wyposażenie, instalacje)

Sytuacja - kościół par. w pn. części wsi Krynki Duże, na wzniesieniu nad
doliną rzeki Kamiennej. Orientowany. Zajmuje sam środek placu założonego
na planie regularnego ośmioboku. Wokół kościoła opaska z płyt chodnikowych
i także ścieżki komunikacyjne.

Materiał i konstrukcja - murowany, obustronnie otynkowany. W całym - sklepie-
nia kolebkowo-krzyżowe, tylko w kruchcie pd. i skarbczyku - kolebka, w przed-
sionku przy zakrystii - płaski sufit. Więźba storczykowa, pokrycie dachów i
pobicie sygnaturki z blachy ocynkowanej. Okna metalowe w nawie, kaplicach,
prezbiterium - ujednolicone arkadkowe /tylko w fasadzie zach. nawy - prost-
kątne/ pod łukiem półpełnym wielokwaterowe. Pozostałe drewniane, przeważnie
dwuskrzydłowe okratowane. Drzwi drewniane, wewnętrzne jednoskrzydłowe do
skarbczyka /deskowe na starych zawiasach i takimż zamkiem/ i do zakrystii
/klepkowe/, do kruchty pd. i zach. dwuskrzydłowe płycinowe. Zewnętrzne fron-
towe opierzone klepkami "w jodełkę", dwuskrzydłowe zaś do kruchty jednoskrzy-
dłowe deskowe. W wejściach do kaplic kraty dwuskrzydłowe kute żelazne, ażuro-
we z takimż nadświetlami /w kształcie podniesionego półkola/. Dwa portale z
piaskowca w wejściu głównym i wewnątrz - do zakrystii, ponadto kamienne pro-
stokątne obramienia przejścia do skarbczyka i jego otworu okiennego. Posadz-
ka w całym kościele ceramiczna tylko w skarbczyku - cementowa. Schodki wew-
nętrzne do obu kaplic i do kruchty pd. - kamienne, na chór drewniane kręcone
ukryte w grubości ściany zach. nawy. Chór muzyczny drewniany.

Rzut - kościół jednonawowy zestawiony z prostokątnych pomieszczeń, oriento-
wany. Nawa o trzech przęsłach nierównej szerokości, do której od wsch. przy-
lega węższe prezbiterium dwuprzęsłowe. Przy nim po bokach: od pd. skarbczyk
a od pn. zakrystia /z osobnym przedsionkiem też od pn./. Przy wsch. przęsle
nawy kaplice: od pd. Przemienienia Pańskiego a od pn. Matki Boskiej. Przy
nawie od pd. kruchta. Schodki na chór ukryte w zach. ścianie nawy /po stro-
nie pd./. Otwory okienne w głównym korpusie obustronnie rozglifione.

Bryła - zestawiona z prostopadłościennych brył. Korpus nawowy wydłużony na
osi wsch.-zach. pod dachem dwuspadowym. Do niego od wsch. przylega niższe
prezbiterium. Nad nim osobny dach, nieco niższy o analogicznym kształcie.
Przy wsch. krańcu nawy po obu stronach - kaplice /nieco niższe od prezbi-
terium/ też pod osobnymi dachami dwuspadowymi. Nad wszystkimi niskimi
przybudówkami tj. nad przylegającą do prezbiterium zakrystią i nad jej
osobnym przedsionkiem oraz nad skarbczykiem i nad kruchtą przy pd. ścianie
nawy - dachy pulpitowe. Na kalenicy dachu nawy, po stronie wsch. sześci-
boczna wieżyczka na sygnaturkę, z dwukondygnacyjną podstawą, na której
arkadkowa latarnia. Nad latarnią cebulasty hełm z wysoką sterczyną, na
której kula i krzyż.

<p>14. Kubatura</p> <p>4 200 m³</p>	<p>15. Powierzchnia użytkowa</p> <p>630 m²</p>	<p>16. Przeznaczenie pierwotne</p> <p>sakralne</p>	<p>17. Użytkowanie obecne</p> <p>sakralne</p>
<p>18. Prace budowlane i konserwatorskie, ich przebieg i dokumentacja</p> <p><u>Prace nie były dokumentowane</u></p> <p>- po 1979 r. wymieniono zniszczone tynki na elewacjach naprawiono obróbki blacharskie, pobito dachy nową blachą ocynkowaną.</p>		<p>19. Stan zachowania (fundamenty, ściany zewnętrzne, ściany wewnętrzne, sklepienia, stropy, konstrukcje dachowe, pokrycie dachu, wyposażenie i instalacje)</p> <p>fundamenty - stan dobry, ściany zewnętrzne - tynki zużyte z zaciekami, ściany wewnętrzne - widoczne spękania nad otworami okiennymi i na sklepieniach, konstrukcja dachu - w stanie dobrym, drewno suche, zdro- we, brak śladów drewnojadów, pokrycie dachu szczelne, stolarka okienna i drzwiowa w stanie dobrym, instalacje w stanie dobrym.</p> <p>20. Najpilniejsze postulaty konserwatorskie</p> <p>- ustalenie przyczyn spękań we wnętrzu kościoła.</p>	

21. Akta archiwalne (rodzaj akt, numer i miejsce przechowywania)

Archiwum Kurii Metropolitalnej w Krakowie, AV 27 /1738 r./, AV 37/1747 r./, Archiwum Diecezji Sandomierskiej, Akta kościoła par. w Krynkach od 1845 r. bez sygn., nlb.

22. Bibliografia

- ks. Jan Wiśniewski, Dekanat opatowski, Radom 1907 s. 215, 560
- Katalog zabytków sztuki w Polsce, T. III., Województwo kieleckie, pod red. J. Z. Łozińskiego i B. Wolff, z. 7, Powiat opatowski, opr. K. Kutrzebianka, Warszawa 1959, s. 26.

23. Źródło ikonograficzne i fotografie (rodzaj, miejsce przechowywania, sygnatury)

24. Uwagi różne

25. Opracował

tekst mgr Anna Adamczyk VIII 1996 r. *Anna Adamczyk*

Imię, nazwisko, data, podpis

plany, rysunki mgr Anna Adamczyk VIII 1996 r. *Anna Adamczyk*

Imię, nazwisko, data, podpis

zdjęcia fotogr. mgr Anna Adamczyk VIII 1996 r. *Anna Adamczyk*

Imię, nazwisko, data, podpis

miejsce przechowywania negatywów PSOZ O/Kielce

Karta po wypełnieniu podlega ochronie na podstawie przepisów prawa autorskiego

26. Adnotacje o inspekcjach, informacje o zmianach (daty, imiona i nazwisko wypełniających)

27. Załączniki

wkładki 1-2.

1. Miejscowość KRYNKI	2. Obiekt (nazwa jak w karcie) kościół par.	3. Zawartość wkładki (nazwa obiektu lub materiału uzupełniającego) c.d. p. 13
--------------------------	--	--

c.d. p. 13

Elewacje - wszystkie otynkowane, - nawy, prezbiterium i kaplicy pd. opasane cokołem górującym się pod pilastrami wtopionymi w wieńczące je belkowanie. Ściany szczytowe: zach. i wsch. nawy, zach. prezbiterium, pn. kaplicy Matki Boskiej Różańcowej i pd. kaplicy Przemienia Pańskiego ukształtowane podobnie - z dolną partią prostokątną zwieńczoną trójkątnym szczytem. Szczyty ujęte po bokach cokolikami, na który spływa obramiający je gzyms; nad każdym cokolikiem - ostrosłupowa sterczyna. Fasada/zach. ściana nawy/ z dolną partią podzieloną czterema pilastrami na trzy części, trójosiową dwukondygnacyjną. Na osi prostokątny otwór drzwiowy ujęty w kamienny profilowany portal, powyżej też prostokątny - okienny w uszatym obramieniu. Nad nim - trójkątny przerwany w szczycie przyczółek, w którym okrągły medalion z kartuszem herbowym /?/. Po bokach na dwóch kondygnacjach wnęki arkadowe pod łukami półokrągłymi. Lico szczytu dwukondygnacyjne z prostokątnymi wnękami pod łukami odcinkowymi; trzy wnęki na dole, jedna na górze - na osi. Boczne elewacje pn. i pd. z pilastrami tylko na narożach /z wyjątkiem kaplicy pn./ przeprute arkadowymi otworami okiennymi pod łukami półokrągłymi. Otwory okienne nawy rozmieszczone symetrycznie, po dwa z każdej strony, podobnie w prezbiterium. Na ścianach szczytowych kaplic, w dolnych partiach tylko po jednym otworze okiennym na osi / w kaplicy Przemienia Pańskiego otwór arkadowy zaś w kaplicy Matki Boskiej Różańcowej - mały okrągły/. Lico szczytu kaplicy pd. rozczłonkowane prostokątnymi blendami pod łukami odcinkowymi w dwóch kondygnacjach - dwie na dole i jedna na osi na górze. Na licu północnej - Matki Boskiej Różańcowej - tylko pojedyncza taka wnęka pośrodku. W bocznych ścianach kaplic także po jednym arkadowym otworze okiennym. Ściana szczytowa wsch. prezbiterium z dolną częścią ślepą, tylko z dwoma wnękami prostokątnymi na osi/ nad dolną - łuk odcinkowy, nad górną - półokrągły/. W szczycie tylko dwa małe otwory okienne na jednym poziomie. Elewacje przybudówek : kruchty pd., skarbczyka, zakrystii i przylegającego doń od pn. przedsionka też opasane cokołami. W ścianie pd. kruchty - arkadowy otwór wejściowy pod łukiem półokrągłym, na jej ścianie zach. małe kwadratowe okienko. W skarbczyku także jeden otwór okienny od zach. w gładkim ciosowym obramieniu. W pozostałych - zakrystii i przedsionku - otwory okienne prostokątne. Także - wejściowy w pn. ścianie przedsionka.

Wnętrze - otynkowane jednonawowe. Nawa prostokątna trójprzęsłowa, do której przylega od wsch. także węższe i niższe dwuprzęsłowe prezbiterium. Nad przęsłami o nierównej szerokości - sklepienia kolebkowo-krzyżowe, ozdobione płycinami w skromnych profilowanych obramieniach. Między przęsłami - pilastry na wysokich cokołach, z impostowymi głowicami. Otwór tęczyowy także opilastrowany arkadowy, pod łukiem półokrągłym podwyższonym. Przy ścianie zach. nawy chór muzyczny z wybruszoną centralnie balustradą, podpartą w części środkowej odcinkiem belkowania, którego krańce spoczywają na dwóch parach toskańskich kolumn. Takie pojedyncze kolumny także podpierają chór przy ścianie pn. i pd. nawy. Na osi każdego z przęseł rozglifiony arkadowy otwór okienny półokrągły, w każdej ze ścian bocznych. Tylko wsch. przęsło nawy bez otworów okiennych, z umieszczonymi naprzeciw siebie arkadami do kaplic bocznych. Każda arkada ujęta w pilastry i półkolistą archiwoltę z kluczem, poprzedzona schodkami/ w górę/ do kaplic. W przęsle nawy drugim od wsch. w arkadowej rozglifionej wnęcie przejście do kruchty pd. sklepionej skrzyżowaną kolebką. W ścianie pn. prezbiterium prostokątny otwór drzwiowy

c.d. verte !

Wkładkę założył: mgr Anna Adamczyk VIII 1996 r.
(imię, nazwisko, data)

Miejsce przechowywania negatywów: PSOZ O/Kielce

c.d. p. 13

do zakrystii ujęty w profilowany portal kamienny, prawie naprzeciw - także wejście do skarbczyka w gładkim ciosowym obramieniu. Prostokątna zakrystia przesklepiona krzyżowo-kolebkowo, nad skarbczykiem półkolistą kolebka. Obie kaplice z posadzką nieco wyżej niż w nawie. Kaplica Matki Boskiej Różańcowej, od pn. w kształcie prostokąta wydłużonego na linii pn.-pd, z jednym prawie kwadratowym przeszłem pod sklepieniem kolebkowo-krzyżowym. Przy narożnikach - pilastry tak jak w nawie. Kaplica pd. Przemienienia Pańskiego też prostokątna, wydłużona w linii wsch.-zach., z pilastrami w narożach, pod sklepieniem krzyżowo-kolebkowym.

Wyposażenie-ołtarz główny kamienny klasycystyczny, dwa ołtarze boczne w nawie neobarokowe kamienne - drewniane, także w kaplicy pn., - w południowej barokowy. Ambona drewniana późnobarokowa.

Instalacje - elektryczna i odgromowa.

Widok na ołtarz główny i
otwór tęczowy.



Widok na chór muzyczny w nawie.



1. Miejscowość KRYNKI	2. Obiekt (nazwa jak w karcie) Kościół par.	3. Zawartość wkładki (nazwa obiektu lub materiału uzupełniającego) Zdjęcia. plan sytuacyjny, orientacja.
--------------------------	--	---



Fasada kościoła od pd.-zach.



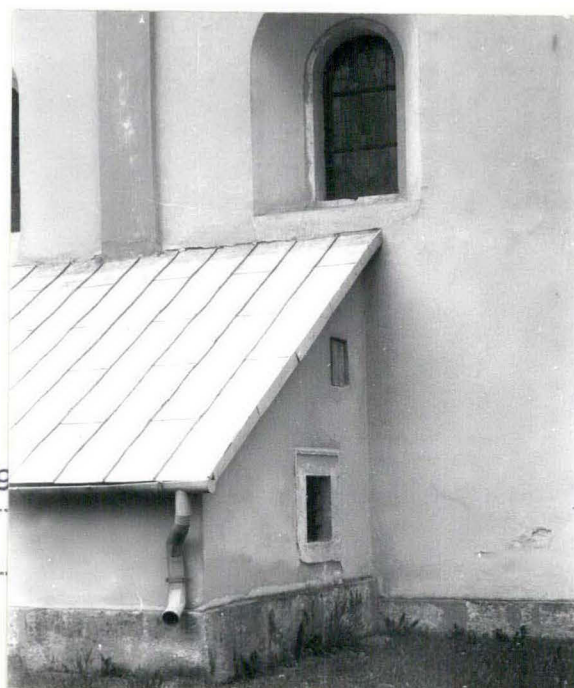
Widok ogólny od pd.



Kościół od pd.-wsch.

Kościół od pd.-zach.

Kościół od pd.-wsch.
/widok skarbczyka przy
prezbiterium/.



VERTE

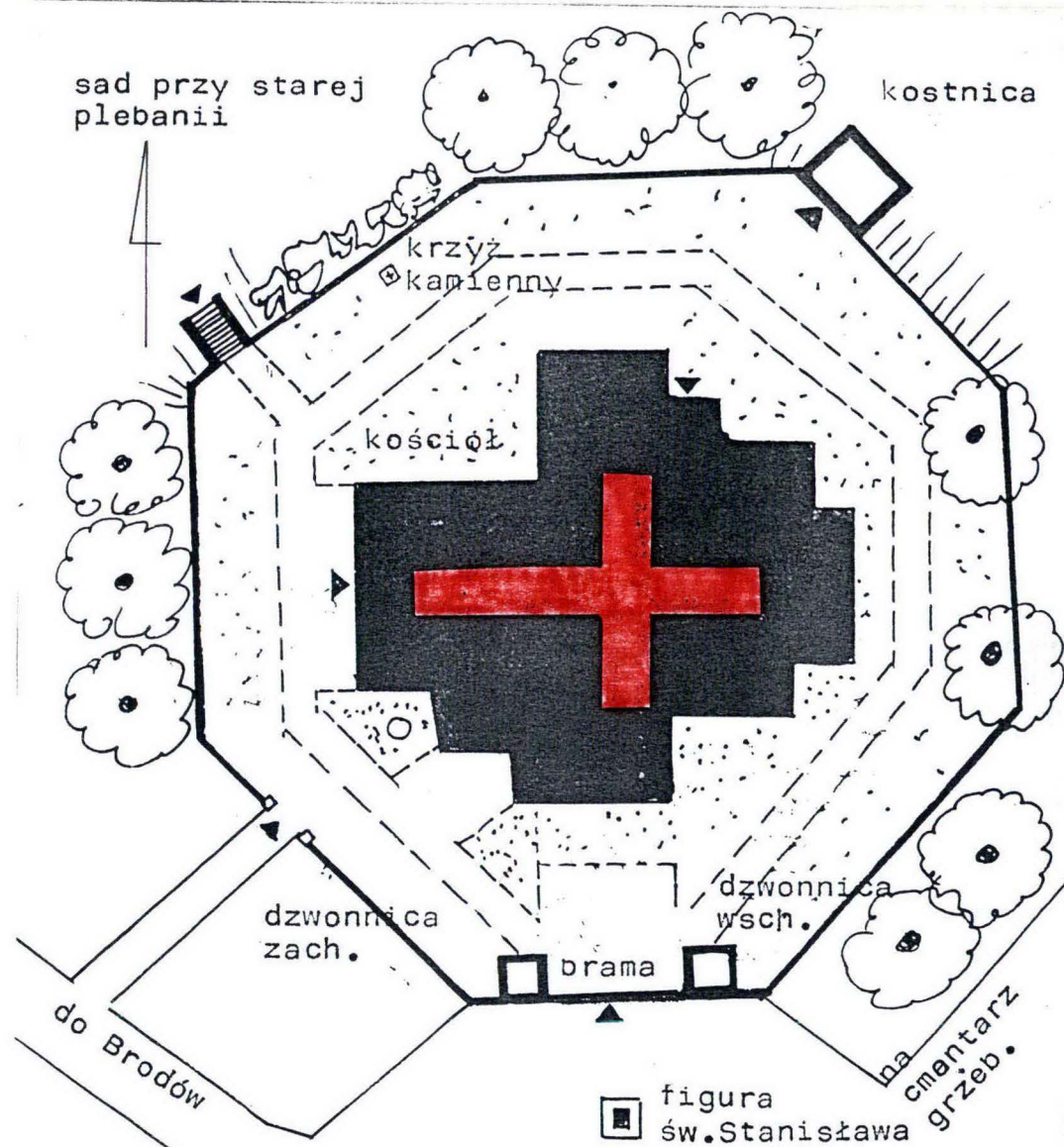


Wkładkę założył: mgr Anna Adamczyk VIII 199
(imię, nazwisko, data)

Miejsce przechowywania negatywów: PSOZ O/Kielce

OZGraf. Z.P. Ostróda zam. 699 nakł. 23.600

Plan sytuacyjny - skala 1: 500



Orientacja skala 1 : 25 000

