

A

B

C

D

E

F

G

H

I

J

K

L

Ł

M

N

O

P

R

S

T

U

V

W

X

Y

Z

Nr 3301

1. Obiekt

443/3 OBEJŚCIE KRUŻGANKOWE

2. Czas powstania

1633 r., po 1847 r.

3. Miejscowość

ŚWIĘTA KATARZYNA

Zdjęcia, plan sytuacyjny, rzuty

Obejście krużgankowe, widok od południa



4. Adres

ul. Kielecka 2, Święta Katarzyna, 26-010 Bodzentyn

Nr dz. 358/1

5. Przynależność administracyjna

województwo świętokrzyskie
powiat kielecki
gmina Bodzentyn

6. Poprzednie nazwy miejscowości

-

7. Przynależność administracyjna
przed 1999 r.

województwo kieleckie

8. Właściciel i jego adres

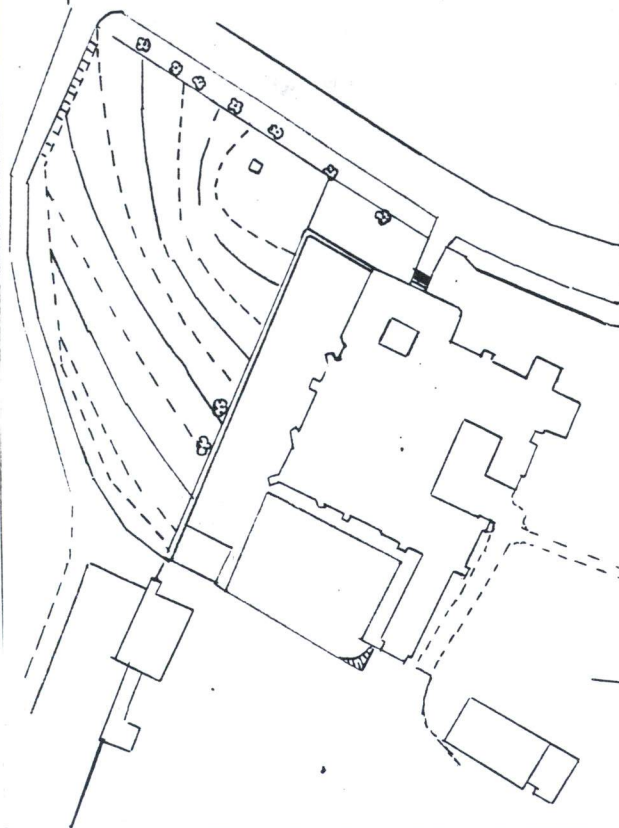
Klasztor Sióstr Bernardynek, ul.
Kielecka 2, Św. Katarzyna
DIECEZJA KIELECKA9. Użytkownik i jego adres
j.w.

10. Rejestr zabytków

Nr 282

data 15.06.1967 r.

Plan sytuacyjny wg. mapy sytuacyjno-wysokościowej



Plan orientacyjny w skali 1:50.000

12. Autorzy, historia obiektu, określenie stylu

W XVII w. przeprowadzono szereg prac w obrębie założenia klasztoru bernardynów w Św. Katarzynie (patrz karty zespołu, klasztoru, kościoła). W 1633 r. dobudowano do zachodniej elewacji kościoła krużganki. Pierwotnie jedyne wejście na teren klasztoru prowadziło przez krużganki. W 1847 r. wszystkie zabudowania klasztorne dotknęła klęska pożaru. Po pożarze zabudowania odbudowano – z zatarciem barokowego stylu. Na pocz. XX w. obiekt wymagał przeprowadzenia prac remontowych – ze względu na zamknięte mury, nieszczelne pokrycie. Pierwotnie na piętrze znajdowały się cele; obecnie zaadaptowane na wewnętrzną kaplicę dla potrzeb zakonnic.

Styl : barokowy, zatarty w wyniku przebudów XIX i XX wiecznych.

13. Opis (sytuacja, materiał i konstrukcja, rzut, bryła, elewacje, dach, wnętrze, wyposażenie, instalacje)

SYTUACJA : obejście krużgankowe dobudowane od zachodu do kościoła i klasztoru; fasadą zwrócone na zachód, do ulicy Kieleckiej – z której podejście chodnikiem z płyt, oraz schodami do bramy. Wejście pełni również funkcję głównego na teren założenia klasztoru.

MATERIAŁ I KONSTRUKCJA : murowane z kamienia, obustronnie tynkowane. Budynek dwukondygnacyjny. Krużganki sklepione kolebką z lunetami oraz kolebkowo-krzyżowo. Więźba drewniana, niedostępna. Dachy nad poszczególnymi skrzydłami dwuspadowe, o zaokrąglonych krawędziach. W połaci zachodniej wąska lukarna, z trójkątnym szczytem. Pokrycie dachowe z blachy płaskiej. Posadzka w krużgankach z łomu marmurowego, współczesna, dziedziniec wyłożony płytami z piaskowca. Schody – z piaskowca. Na piętrze parkiet. 2 portale – w bramie głównej oraz od strony cmentarza przykościelnego z piaskowca, półkoliście zamknięte, w formie obramienia z motywu rozet. Z krużganków do kruchty kościoła prosto zamknięty portal z piaskowca. Stolarka drzwiowa – drewniana, współczesna oraz XIX-wieczna; zamki, zawiasy i okratowanie metalowe. Brama główna – 2-skrzydłowa, półkoliście zamknięta. Drzwi prowadzące do ogrodu klasztoru – drewniane, półkoliście zamknięte, zawiasy metalowe, pasowe. Drzwi do kościoła – dwuskrzydłowe, klepkowe, z metalowymi guzami. Stolarka okienna drewniana, w półkoliście zamkniętych oknach krużganków od zachodu witraże. Od strony wewnętrznego dziedzińca i w elewacji południowej okna dwuskrzydłowe, 6-kwaterowe. W zachodniej 3-skrzydłowe 9-kwaterowe.

RZUT : na planie czworoboku, zbliżonego do kwadratu, o zaokrąglonych narożnikach; z wewnętrznym 4-bocznym niewielkim dziedzińcem w środku. Każde skrzydło obejścia 3-przęsłowe. Piętro – 1-traktowe. Wejście główne na osi ściany zachodniej. Z krużganków skrzydła wschodniego wejścia kolejno do – kruchty kościoła, rozmównicy, furty.

BRYŁA : czworoboczny budynek dwukondygnacyjny, o zaokrąglonych narożnikach, przykryty dachem dwuspadowym; wysokość ścian równa skrzydłom klasztoru, kalenica na nieco niższej wysokości niż budynku klasztoru. Głębokie podcienia w elewacji zachodniej i południowej.

ELEWACJE : pozbawione wystroju architektonicznego, o surowym charakterze. Widoczne elewacja południowa oraz zachodnia; oraz częściowo północna - wtopiona w skrzydło klasztoru; oraz elewacje od strony wewnętrznego dziedzińca – jednoosiowe; dwukondygnacyjne; zwieńczone niewielkim gzymsem. W parterze szeroka półkolista arkada otwarta na obejście krużgankowe, powyżej okno prostokątne. Wszystkie elewacje ukształtowane w ten sam sposób, za wyjątkiem zachodniej, gdzie brak okna i na wysokości piętra rytowany medalion z wyobrażeniem Matki Boskiej, z napisem na wstędze poniżej. Elewacja zachodnia – wysunięta przed elewację zachodnią skrzydła klasztoru. Dwukondygnacyjna; 3-osiowa; w kondygnacji parteru na osi głęboki podcień, sklepiony kolebkowo-krzyżowo. Wewnątrz podcienia centralnie osadzony portal wejściowy półkoliście zamknięty, złożony z motywu rozet. Powyżej nałożone płaskorzeźbione wyobrażenie Matki Boskiej w typie Hodegetrii. Z obu stron podcienia okna witrażowe osadzone w niszach zamkniętych łukiem odcinkowym. W drugiej kondygnacji ściana przepruta oknami prostokątnymi, dzielonymi szprosami na 9 kwater. Na osi środkowej, powyżej podcienia nałożony płaskorzeźbiony symbol franciszkański. W partii dachu, na osi środkowej niewielka wąska lukarna, z trójkątnym szczytem. Elewacja północna – przepruta na wysokości drugiej kondygnacji prostokątnym oknem.

14. Kubatura ~2030 m ³	15. Powierzchnia użytkowa ~ 406 m ²	16. Przeznaczenie pierwotne komunikacyjne i mieszkalne – na piętrze cele zakonne	17. Użytkowanie obecne komunikacyjne – krużganki i sakralne – na piętrze kaplica
18. Prace budowlane i konserwatorskie, ich przebieg i dokumentacja <ul style="list-style-type: none"> - po 1976 r. – pobiałkowanie ścian od strony zachodniej; - 1982 r. przeniesiono i wstawiono w okna zachodnie dwa witraże pierwotnie znajdujące się w oknach ściany wschodniej prezbiterium; - 1985 r. – założenie nowej instalacji odgromowej; - pomalowanie i konserwacja pokrycia dachowego z blachy; 		19. Stan zachowania (fundamenty, ściany zewnętrzne, ściany wewnętrzne, sklepienia, stropy, konstrukcje dachowe, pokrycie dachu, wyposażenie i instalacje) <p>Stan techniczny dobry; tynki zewnętrzne – drobne spękania, zabrudzone i z zaciekami.</p>	
20. Najpilniejsze postulaty konserwatorskie Wymiana tynków zewnętrznych.			

<p>21. Akta archiwalne (rodzaj akt, numer i miejsce przechowywania)</p> <p>Akta klasztoru SS. Bernardynek św. Katarzyna, Archiwum Diecezjalne w Kielcach:</p> <p>l. 1814-1844, nr OK-4/1, r. 1844-1871, nr OK-4/2, r. 1872-1911, nr OK-4/3, r. 1911-1938, nr OK-4/4, r. 1939-1953, nr OK-4/5, r. 1954-1960, nr OK-4/6, r. 1960-1974, nr OK-4/7, r. 1975-1984, nr OK-4/8.</p>	<p>24. Uwagi różne</p>
<p>22. Bibliografia</p> <p>Katalog zabytków sztuki w Polsce, T. III, woj. Kieleckie, z. 4, powiat kielecki; Warszawa 1957; M. Rawita - Witanowski, Dawny powiat chęciński, Kielce 2001 J. Wiśniewski, Historyczny opis... Dekanat opatowski, Radom 1907</p>	<p>25. Opracowała Grażyna Mętkowska, październik 2004 r</p> <p>Tekst Grażyna Mętkowska październik 2004 r</p> <p>Plany, rysunki Grażyna Mętkowska październik 2004 r</p> <p>Zdjęcia fotogr Grażyna Mętkowska październik 2004 r</p> <p>Miejsce przechowywania negatywów WUOZ Kielce, ul. Zamkowa 5</p> <p><i>Karta po wypełnieniu podlega ochronie na podstawie przepisów prawa autorskiego.</i></p>
<p>23. Źródła ikonograficzne i fotografie (rodzaj, miejsce przechowywania, sygnatury)</p> <p>Rys. F. Brzozowski, drzeworyt repr. P. Boczkowski, MN Kraków, 86069 II; repr. S. Łopatka 1976</p>	<p>26. Adnotacje o inspekcjach, informacje o zmianach (data, nazwisko wypełniającego)</p> <p>27. Załączniki</p> <p>załączników 3</p>

1. Miejscowość ŚWIĘTA KATARZYNA	5. Obiekt (nazwa jak w karcie) OBEJŚCIE KRUŻGANKOWE	6. Zawartość wkładki (nazwa obiektu lub materiału uzupełniającego) cd. pkt. 13
2. Gmina BODZENTYN		
3. Powiat KIELECKI		
4. Województwo ŚWIĘTOKRZYSKIE		

cd. pkt. 13

Elewacja południowa – w jednej linii z elewacją kościoła. W kondygnacji parteru przesunięty nieco w stronę wschodnią głęboki podcień sklepiony półkoliście, w nim osadzony portal zamknięty półkoliście – złożony z motywu rozet. Ponad wejściem zamocowana płaskorzeźba z wyobrażeniem Ukrzyżowania. W drugiej kondygnacji 3 okna.

WNĘTRZE : parter zajmują 4 skrzydła sklepionych kolebkowo-krzyżowo i kolebką z lunetami krużganków, otwarte na wewnętrzny dziedziniec 4 szerokimi półkolistymi arkadami, (jedna z każdej strony). Ze skrzydła wschodniego 3 wejścia do kolejno – od północy – furty, rozmównicy oraz kruchty kościoła – przez portal – z profilowanymi ościeżami, zamknięty prosto, zwieńczony gzymsem, w partii nadproża z napisem DEO GRATIAS.

Na ścianie południowej skrzydła wschodniego zaślepiony otwór okienny, półkoliście zamknięty. Ze skrzydła południowego wejście na teren cmentarza przykościelnego, w niszy zamkniętej łukiem odcinkowym.

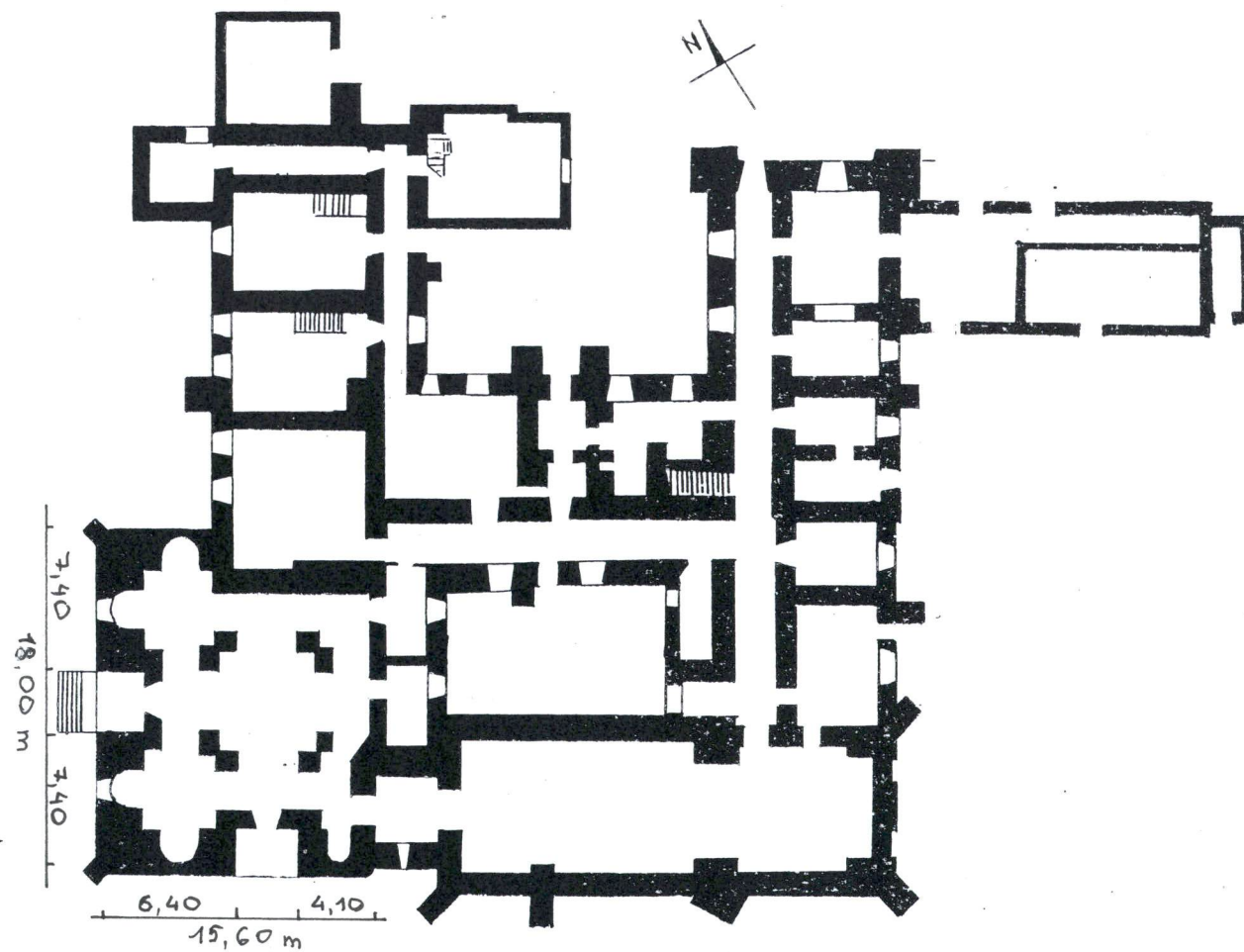
Na drugiej kondygnacji pomieszczenia zaadaptowane na wewnętrzną kaplicę.

WYPOSAŻENIE : w oknach zachodnich dwa witraże, pierwotnie znajdujące się w kościele; dwa bliźniacze portale znajdujące się przy wejściu głównym oraz na cmentarz przykościelny; portal do kruchty kościoła.

INSTALACJE : elektryczna, c.o., odgromowa



Krużganki - widok w stronę zachodnią



Zespół klasztorny w Św. Katarzynie, rzut przyziemia

1. Miejscowość	2. Obiekt (nazwa jak w karcie)	3. Zawartość wkładki (nazwa obiektu lub materiału uzupełniającego)
Święta Katarzyna	obejście krużgankowe	fot.



Obejście krużgankowe, wejście główne na teren zespołu



Wejście główne



Detal - symbol franciszkański

Wkładkę założył: Grażyna Mętkowska, październik 2004r.
(imię, nazwisko, data)

Miejsce przechowywania negatywów: WUOZ Kielce



Krużganki, wnętrze, w głębi wejście do kościoła



Krużganki, wnętrze, widok w stronę zachodnią



Krużganki, wnętrze, widok w stronę południową

1. Miejscowość Święta Katarzyna	2. Obiekt (nazwa iak w karcie) Obejście krużgankowe	3. Zawartość wkładki (nazwa obiektu lub materiału uzupełniającego) fot.
------------------------------------	--	--



Krużganki



Wnętrze krużganków, widok w stronę północną

Wkładkę założył:
(imię, nazwisko, data)

Miejsce przechowywania negatywów:



Obejście krużgankowe - wejście od strony cmentarza przykościelnego