

1. Obiekt 1511 KOŚCIÓŁ PARAFIALNY p.w. Św. Trójcy

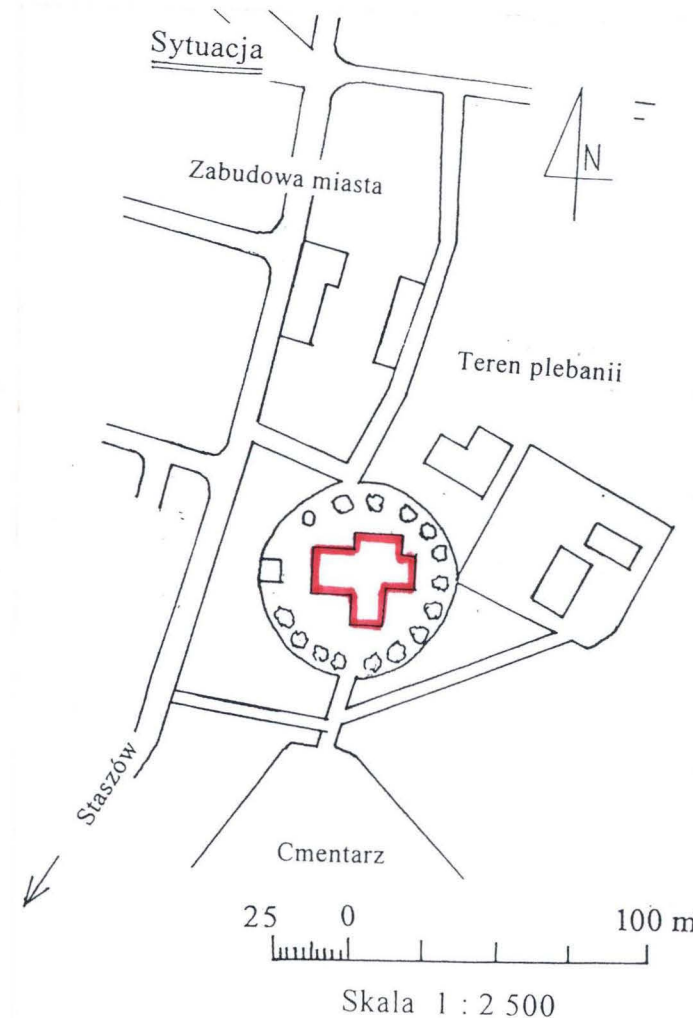
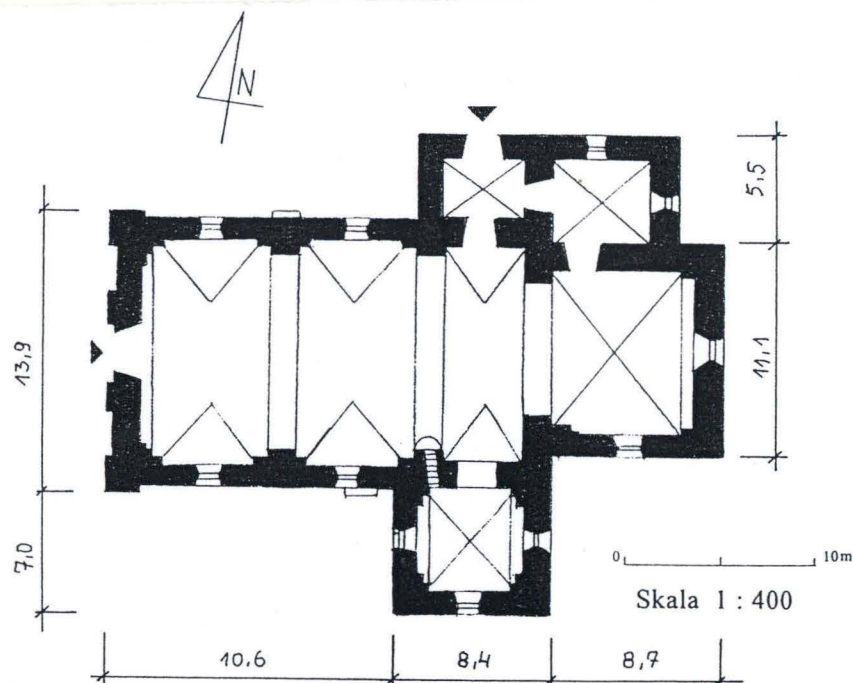
2. Czas powstania  
1748 - 1778

3. Miejscowość  
BOGORIA

11. Zdjęcia, rzut, przekrój, sytuacja, orientacja



1



4. Adres  
Bogoria  
Parafia rzymsko-katolicka

województwo tarnobrzeskiele

gmina Bogoria

pow. STASZÓW

6. Poprzednie nazwy miejscowości

7. Przynależność administracyjna

przed 1 VI 1975

kieleckie

województwo

powiat opatowski

8. Właściciel i jego adres

Parafia rzymsko-katolicka  
w Bogorii

9. Użytkownik i jego adres

Parafia rzymsko-katolicka  
w Bogorii

10. Rejestr zabytków

Nr 67/A

data 30.08.1977

621/A  
63/A

28.11.1971

3.11.1994



12. Autorzy, historia obiektu, określenia stylu.

1620 - Krzysztof Podlęski funduje drewniany kościół (do 1685 filia kościoła parafialnego w Kiełczy-  
nie), gdzie osadza kanoników re-  
gularnych

po 1621 - nagrobek Krzysztofa  
z Bogorii Podlęskiego

1748 - położenie kamienia węgielnego pod obecną świątynię

1763 - wykonanie chóru muzycznego

ok. 1770 - rokokowe wyposażenie  
kościoła (zapewne sandomierski  
warsztat snycerski)

1778 - konsekracja świątyni

1893 - pożar dachu

1894 - 1898 - restauracja kościoła

1914 - Malarz Lenartowicz maluje  
wnętrze

Styl: późny barok

13. Opis (sytuacja, materiał i konstrukcja, rzut, bryła, elewacje, wnętrze, wyposażenie, instalacje).

**SYTUACJA** - Kościół położony w południowej części miasteczka, przy drodze do Staszowa, pośrodku otoczonego murem, owalnego cmentarza przykościelnego. Po stronie zachodniej, przy murze cmentarnym, wolnostojąca dzwonnica. Wokół cmentarza starodrzew. Po stronie zachodniej zabudowania plebanii. Od północy do kościoła przylega przybudówka mieszcząca przy prezbiterium zakrystię i przy wschodnim przejściu nawy kruchtę. Od południa kaplica św. Anny, dostawiona do wschodniego przejścia nawy.

**MATERIAŁ I KONSTRUKCJA** - Ściany murowane z cegły na zaprawie wapiennej, obustronnie tynkowane, na poziomie strychu ściągnięte kotwami. Nawa przykryta sklepieniem kolebkowym z lunetami, na gurtach; prezbiterium, zakrystia i kruchta sklepieniami kolebkowo - krzyżowymi; kaplica sklepieniem lunetowym. Kościół i przybudówki przykryte dachami opartymi na drewnianych konstrukcjach, pokrytymi blachą ocynkowaną nad większością nawy i przybudówkami oraz miedzianą nad prezbiterium, wschodnią częścią nawy i sygnaturką. Więźba dachowa drewniana: nad prezbiterium krokwiowo - jętkowa, wsparta dodatkowo stolcami podtrzymującymi krokwie, nad nawą storczykowa, wzmocniona stolcami i jętkami, z zastrzałami i mieczami, łączona kołkami. Posadzka granitowa. Schody na chór drewniane, z zakrętem, na strych drewniane, kręcone z rdzeniem, w grubości muru fasady. Okna metalowe, pojedyncze. Drzwi zewnętrzne konstrukcji deskowo - szpagowej, wewnętrzne płycinowe.

**RZUT** - Kościół orientowany, jednonawowy, z węższym, kwadratowym prezbiterium. Nawa trzyprzęsłowa, z krótszym przejściem wschodnim. Prezbiterium jednoprzęsłowe. Zakrystia i kruchta jednoprzestrzenne, prostokątne, kaplica św. Anny kwadratowa. Wejście od zachodu i od północy, przez kruchtę.

**BRYŁA** - Nawa wyższa od prezbiterium, zwieńczona strzelistą sygnaturką. Obie bryły bardzo wysokie, prostopadłościennne, przykryte dwuspadowymi dachami. Kaplica św. Anny, zakrystia i kruchta o wiele niższe. Kaplica przykryta dachem dwuspadowym, pozostałe przybudówki dachami pulpitowymi. Pod prezbiterium i kaplicą krypty grobowe, obecnie niedostępne.

**ELEWACJE** - Fasada trzyosiowa, podzielona pilastrami podtrzymującymi wyłamujące się nad pilastrami belkowanie, zwieńczona wklęsło - wypukłym, półkoliście zakończonym szczytem. Dwukondygnacyjna, z portalem na osi przyziemia, nad którym okno; po bokach w obu kondygnacjach wnęki: płytkie, prostokątne w planie, w przyziemiu i głębsze, na planie wycinka koła, sklepienie konchowo u góry. Szczyt także dwukondygnacyjny, trzyosiowy, podzielony pilastrami i gzymsem, z okullusem pośrodku dolnej kondygnacji i wnęką w górnej, obwieziony profilowanym gzymsem. Portal zamknięty odcinkowo, rozglifiony, z wydzielonym profilowanym gzymsem tympanonem nad łukiem nadproża. Wnęki i okno także zamknięte odcinkowo, w profilowanych, fantazyjnych opaskach z uszakami i gzymсами wieńczącymi. W dolnych wnękach sgraffita, w górnych rzeźby, w szczycie wnęka pusta. W przyziemiu, po bokach portalu, dwie tablice z inskrypcjami. Pozostałe elewacje gładkie, zwieńczone pseudobelkowaniem. Na ścianach nawy sięgające dwóch trzecich wysokości elewacji pilastry: na ścianie północnej między pierwszym i drugim od zachodu oknem, na ścianie południowej



w szczycie wnętrza pusta. W przyziemiu, po bokach portalu, dwie tablice z inskrypcjami. Pozostałe elewacje gładkie, zwieńczone pseudobelkowaniem. Na ścianach naw sięgające dwóch trzecich wysokości elewacji pilastry: na ścianie północnej między pierwszym i drugim od zachodu oknem, na ścianie południowej

c.d. na wkładce nr 1

14. Kubatura ok. 4.500 m <sup>3</sup>	15. Powierzchnia użytkowa ok. 650 m <sup>2</sup>	16. Przeznaczenie pierwotne sakralne	17. Użytkowanie obecne sakralne
18. Prace budowlane i konserwatorskie, ich przebieg i dokumentacja - po II wojnie świat. krycie kościoła blachą ocynkowaną - 1962 - 1964 - tynkowanie ścian kościoła na zewnątrz, naprawa rynien - 1978 - wykonanie trzech sgraffitowych obrazów na zewnątrz kościoła. Projektował Szczepan Siudak. - lata 90 - te - wymiana blaszanego pokrycia dachu prezbiterium, części nawy i sygnaturki na blachę miedzianą		19. Stan zachowania (fundamenty, ściany zewnętrzne, ściany wewnętrzne, sklepienia, stropy, konstrukcje dachowe, pokrycie dachu, wyposażenie i instalacje)  Kościół i przybudówki w bardzo dobrym stanie, w trakcie wymiany pokrycia dachowego na blachę miedzianą.	
		20. Najpilniejsze postulaty konserwatorskie  Konserwacja wyposażenia.	

21. Akta archiwalne (rodzaj akt, numer i miejsce przechowywania)

24. Uwagi różne

25. Opracował

mgr Leszek Polanowski, 10.1997 r.

tekst .....  
imie, nazwisko, data, podpis

plany, rysunki ..... mgr Leszek Polanowski, 10.1997 r. ....  
imie, nazwisko, data, podpis

zdjęcia fotogr. .... mgr Leszek Polanowski, 10.1997 r. ....  
imie, nazwisko, data, podpis

miejsce przechowywania negatywów ..... PSOZ Tarnobrzeg .....

KARTA PO WYPEŁNIENIU PODLEGA OCHRONIE NA PODSTAWIE PRZEPISÓW PRAWA AUTORSKIEGO !

22. Bibliografia

- ks. Jan Wiśniewski: Monografie kościołów w dekanacie opatowskim, Radom 1906.
- Katalog Zabytków Sztuki w Polsce, t. 3, z. 7: Powiat opatowski.

26. Adnotacje o inspekcjach, informacje o zmianach (daty, imiona i nazwiska wypełniających)

23. Źródła ikonograficzne i fotograficzne (rodzaj, miejsce przechowywania, sygnatury)

- widok kościoła od strony północno - zachodniej: fot. A. Oleś, 1926, reprod. w archiwum PSOZ w Tarnobrzegu
- widok wnętrza w kierunku chóru muzycznego: fot. Witalis Wolny, neg. IS PAN w Warszawie

27. Załączniki

2 wkładki ze zdjęciami



1. Miejscowość BOGORIA	2. Obiekt (nazwa jak w karcie) KOŚCIÓŁ PARAFIALNY p.w. Św. Trójcy	3. Zawartość wkładki (nazwa obiektu lub materiału uzupełniającego) c.d. pkt. 13, spis ilustracji, fotografie, orientacja
---------------------------	---	---

c.d. pkt 13

... przesunięty pod środkowe okno. Ściany naw przebite trójkami okien zamkniętych odcinkowymi nadprożami (wschodnie okno w północnej ścianie nawy zamurowane). Ściany prezbiterium, kaplicy i zakrystii z oknami pojedynczymi. Wejście do kruchty północnej osłonięte od góry profilowanym gzymsem okapowym. Sygnaturka strzelista, z wysoką latarnią o arkadowych przeźroczach.

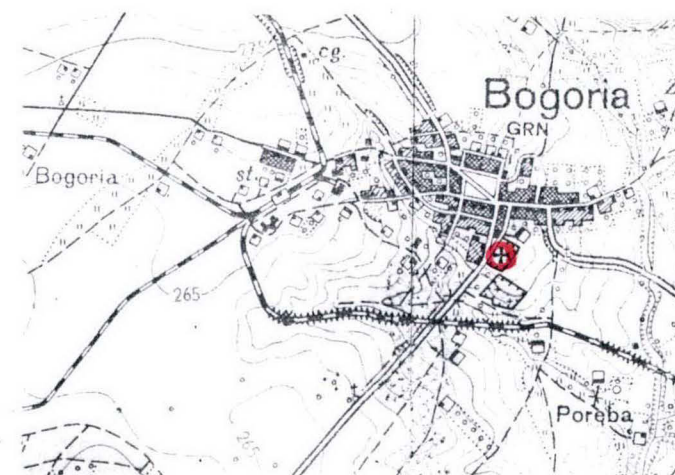
WNĘTRZE - Ściany rozcłonkowane pilastrami dźwigającymi przełamujące się nad nimi belkowanie i ujmującymi płytkie wnęki arkadowe oraz otworami okiennymi w lunetach sklepienia. Pilastry są w partii sklepienia kontynuowane przez pasy gurtów. Arkady wnek ujęte profilowanymi archiwoltami opartymi na podobnych impostach; arkada wejścia do kaplicy rozwiązana analogicznie. Na sklepieniu prosta dekoracja stiukowa, wydzielająca czterolistne i wieloboczne pola, nad łukiem tęczowym symbole męki pańskiej.

WYPOSAŻENIE - jednolite, rokokowe: ołtarz główny z przeźroczem, za którym okno we wschodniej ścianie prezbiterium, z rzeźbami świętych i obrazem Matki Boskiej z Dzieciątkiem pędzla Jana Sochera z Krakowa (1626). We wnękach ścian nawy cztery ołtarze boczne: św. Michała Archanioła, śś. Piotra i Pawła, św. Heleny (?), św. Antoniego. W kaplicy ołtarz z rzeźbami świętych. Ponadto rokokowa ambona z wejściem w grubości ściany i chór muzyczny. W prezbiterium marmurowy i piaskowcowy nagrobek piętrowy Krzysztofa z Bogorii Podlęskiego i jego żony (późnorenesansowy, wystawiony po 1621).

INSTALACJE - elektryczna, nagłaśniająca, odgromowa, ogrzewanie podłogowe.

#### Spis ilustracji:

1. Elewacja południowa z kaplicą św. Anny.
2. Widok fasady.
3. Elewacja północna.
4. Widok prezbiterium i zakrystii.
5. Widok prezbiterium.
6. Wnętrze - wschodnie przeszło ściany nawy.
7. Wnętrze-belkowanie i sklepienie z lunetami i gurtami.
8. Wnętrze - zwieńczenie pilastra i nasada gurtu sklepienia.
9. Wnętrze - południowo-wschodni narożnik nawy.
10. Fot. A. Oleś, 1926 r., odbitka w archiwum PSOZ Tarnobrzeg.
11. Fot. Witalis Wolny, neg. PIS, reprodukcja w PSOZ Tarnobrzeg.



Wkładkę założył: mgr L. Polanowski, 10.1997  
(imię, nazwisko, data)

Miejsce przechowywania negatywów: PSOZ Tarnobrzeg

Z-d Poligr. Jan Jasiński W-wa, ul. Wolna 13, tel. 12-43-83





2



3



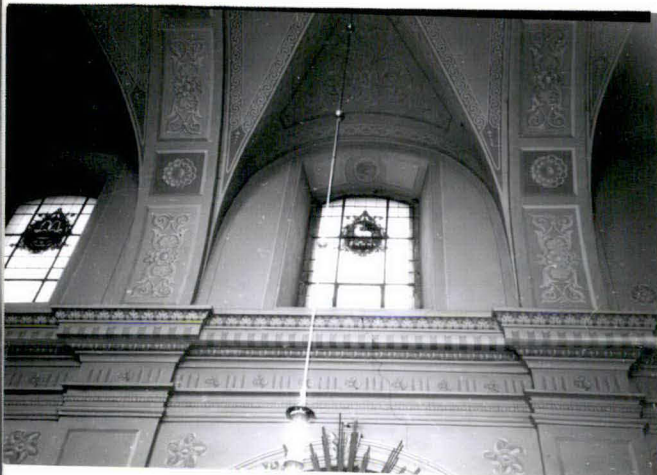
4



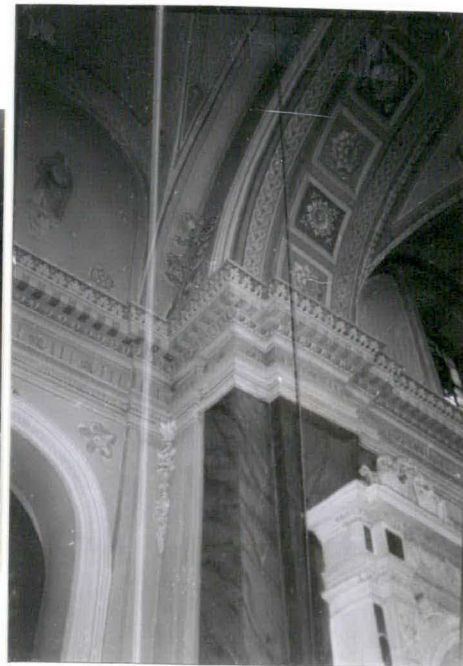
5



6



7



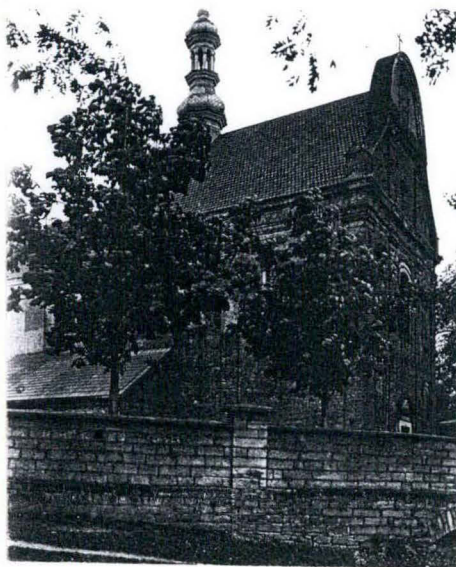
8



9



1. Miejscowość BOGORIA	2. Obiekt (nazwa jak w karcie) Kościół parafialny	3. Zawartość wkładki (nazwa obiektu lub materiału uzupełniającego) fot. archiwalne
---------------------------	--	---



10



11

Wkładkę założył: mgr L. Polanowski, 10.1997  
(imię, nazwisko, data)

Miejsce przechowywania negatywów: ...PSOZ...Tarnobrzeg

Z-d Poligr. Jan Jasiński W-wa, ul. Wolna 13, tel. 12-43-83