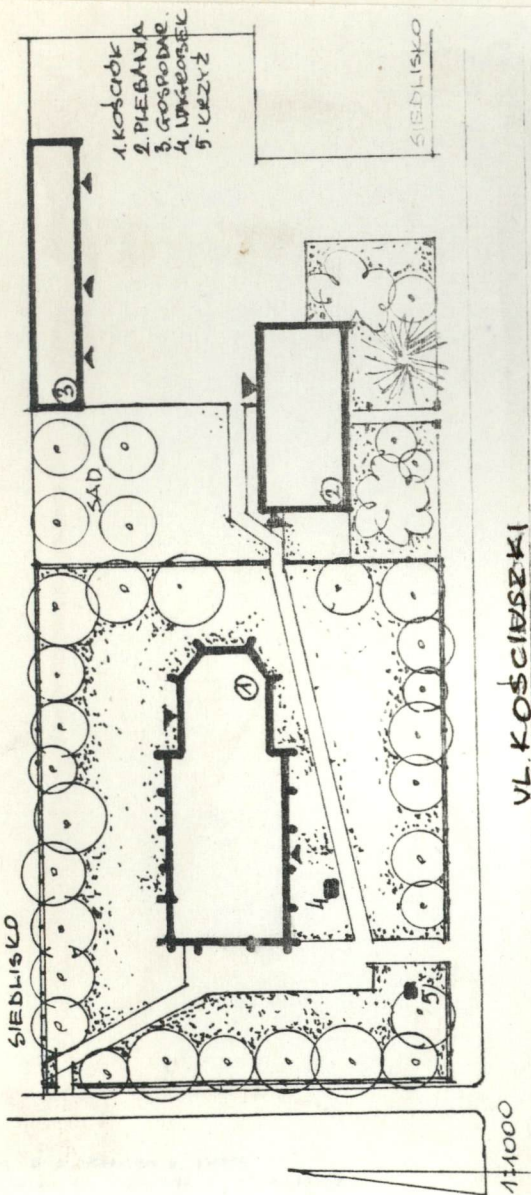


1 Obiekt 611 KOŚCIÓŁ PARAFIALNY P.W. ŚW. LUDWIKA KRÓLA

2 Czas powstania
1896-1900r

3 Miejscowość
Bliżyn

11 Zdjęcia rzut, przekrój, sytuacja, orientacja



4. Adres Bliżyn.
ul. Kościuszki 6

nr hipoteczny

5. Przynależność administracyjna

województwo kieleckie

Bliżyn

gmina

pow. SŁĄŻYŃSKI

6. Poprzednie nazwy miejscowości

Bzin, Bizin, Bizynek

7. Przynależność administracyjna
przed 1 VI 1975

województwo kieleckie

powiat kielecki

8. Właściciel i jego adres

Parafia rzym.-kat
p.w. Św. Ludwika Króla
w Bliżynie

9. Użytkownik i jego adres

J.W.

10. Rejestr zabytków

Nr

A-271

data

07.04.2009

- Około 1738r wybudowana została w Bliżynie kaplica drewniana, p.w. Św. Józefa jako filialna parafii w Skarżysku Kamiennej. W 1817 roku pomocą i staraniem Ludwika Podkańskiej, podkomorzyny sandomierskiej, dziedziczki dóbr Bliżyna, 25 sierpnia w dzień Św. Ludwika położono kamień węgielny pod budowę kościoła. Śmierć fundatorki nie pozwoliła dokończyć budowy, wzniesionych do połowy murów kościoła. Syn jej Jacek Podkański nie wypełnił testamentu matki, nie dokończył budowy kościoła. W zamian za dokończenie kościoła mrowanego, wznosił w 1818 roku kościół drewniany p.w. Św. Zofii - pełnił on funkcję kaplicy dworskiej do 1887 roku. W 1888r biskup sandomierski Antoni Sotkiewicz na prośbę mieszkańców erygował nową parafię filialną w Bliżynie z kościołem parafialnym p.w. Św. Zofii. Proboszcz Julian Piątek/1890-1901/ z pomocą Ludwika Bröel-Platera dziedzica dóbr Bliżyn oraz z pomocą parafian, rozpoczął w 1896r budowę nowego kościoła, w miejscu niedokończonego, którego mury zostały rozebrane. Budowę ukończono w 1900r, a konsekracji dokonał biskup Antoni Sotkiewicz p.w. Św. Ludwika Króla. Autorem projektu był Kazimierz Mierzanowski. Nie dokończona została budowa wieży kościoła. Około 1970r wnętrze pokryte zostało malowidłami przez Józefa Palka z Tarnowa.
- Obiekt posiada cechy stylowe neogotyku.

- Położony w środkowej części miejscowości przy ul. Kościelnej /droga główna/ na terenie płaskim. Ustawiony w środku prostokątnego, ogrodzonego cmentarza przykościelnego. Orientowany. Na wsch od niego usytuowana plebania i budynek gospodarczy.
- Murowany z ciosów szarego piaskowca, na zaprawie wapiennej, wewnątrz otynkowany. Dach pokryty blachą ocynkowaną. Wieża dachowa drewniana /nieдоступna/. Wnętrze nakryte sklepieniem krzyżowym na gurtach z lunetami. Posadzka z płytek ceramicznych. Ciężar sklepień przenoszony systemem filarów-przypiętym.
- Orientowany. Założony na planie prostokąta, z trójbocznie zamkniętą apsydą od wsch. Trójnawowy, czteroprzęskowy. Nawa główna dwukrotnie szersza od bocznej. Prezbiterium na szerokości nawy głównej, jednoprzęskowe, zamknięte trójbocznie. Po obu stronach prezbiterium na szerokości naw bocznych, zbliżone do kwadratu zakrystie. Od zach na szerokości nawy głównej wydzielona kruchta. Po półn stronie kruchty kwadratowa wieża.
- Bryła zwarta. Nawa główna, nakryta dachem dwuspadowym. Nawy boczne niższe od głównej, nakryte odrębnymi dachami pulpitowymi. Prezbiterium nieco niższe od nawy głównej, a wyższe od naw bocznych, zamknięte trójbocznie, nakryte odrębnym dachem dwuspadowym, od wsch trójpołaciowym. Zakrystie niższe od naw bocznych, nakryte dachami pulpitowymi. Wieża kwadratowa nieco wyższa od ścian nawy głównej, nakryta dachem namiotowym, zwieńczona niskim wielobocznym hełmem. Na kalenicy dachu nawy głównej od strony wsch, wieloboczna sygnaturka zwieńczona iglicą.
- Ściany zewnętrzne nieotynkowane, opięte skarpami, na niskim cokole, zwieńczone profilowanym gzymsem. Przy fasadzie od strony półn wieża ujęta w narożach masywniejszymi skarpami. Część środkowa fasady dwukondygnacyjna, zwieńczona trójkątnym szczytem. Pół część fasady jednokondygnacyjna, zakończona pulpitowo. Na osi w przyziemiu prostokątny, zamknięty ostrołukowo portal, o rozglifionych, profilowanych ościeżach. Drzwi prostokątne, tympanon wypełniony witrażem. Nad wejściem okulus. Szczyt oddzielony gzymsem. Na jego środku trzy ostrołukowe okienka /triforium/, wyżej mały okulus. W pół części fasady ostrołukowe okno. Wieża czterokondygnacyjna, jej zach elewacja posiada w przyziemiu dwa małe, zamknięte półkoliście okna, w drugiej kondygnacji trzy ostrołukowe okna /triforium/, w trzeciej małe kwadratowe otwory, a w czwartej dwa małe ostrołukowe okna i kwadratowe otwory między nimi. W pół elewacji wieży, w przyziemiu, zamknięty półkoliście otwór drzwiowy, w drugiej kondygnacji ostrołukowe okno. Trzecia i czwarta kondygnacja wieży elewacji półn i wsch ma otwory jak od zachodu. Elewacje boczne naw bocznych czteroosiowe, z oknami ostrołukowymi, podzielone skarpami, zwieńczone gzymsem z kroksztynami. Elewacje boczne nawy głównej, występujące nad dachami naw bocznych podzielone lizenami, trójosiowe z triforiami / z potrójnymi ostrołukowymi okienkami/, zwieńczone profilowanym gzymsem. Prezbiterium opięte skarpami, zamknięte trójbocznie, ostrołukowymi oknami w każdej ze ścian, zwieńczone gzymsem z kroksztynami. W zakrystii półn, w elewacji półn prostokątny, zamknięty półkoliście otwór drzwiowy. W ścianie wsch dwa zamknięte półkoliście małe okna.

2
POLA

| | | | |
|---|---|---|--|
| <p>14. Kubałora</p> <p>3200 m³</p> | <p>15. Powierzchnia użytkowa</p> <p>620 m²</p> | <p>16. Przeznaczenie pierwotne</p> <p>kultowe</p> | <p>17. Użytkowanie obecne</p> <p>kultowe</p> |
| <p>18. Prace budowlane i konserwatorskie, ich przebieg i dokumentacja</p> | <p>19. stan zachowania (fundamenty, ściany zewnętrzne, ściany wewnętrzne, sklepienia, stropy, konstrukcje dachowe, pokrycie dachu, wyposażenie i instalacje)</p> <p>Fundamenty i ściany /dolne części/ zawilgocone. Pozostałe elementy w stanie dobrym.</p> | | |
| | <p>20. Najpilniejsze postulaty konserwatorskie</p> | | |

21. Akta archiwalne (rodzaj akt, numer i miejsce przechowywania)

- Archiwum parafialne w Bliżynie:
1. Kronika parafii w Bliżynie /od 1902 r z rysem historycznym we wstępie/, rękopis.
 2. Rzut przyziemia i stan murów dawnego kościoła w Bliżynie, 1889r,
 3. Kościół parafialny, Projekt fasady i wieży, 1902r, proj. Kazimierz Mierzanowski.
 4. Szkice wykończeniowe wnętrza, 1902r, proj. Kazimierz Mierzanowski.

22. Bibliografia

- Katalog Zabytków Sztuki w Polsce, t.III, woj.kieleckie z.4, pow.kielecki, Warszawa 1957r

23. Źródła ikonograficzne i fotografia (rodzaj, miejsce przechowywania, sygnatury)

24. Uwagi różne

25. Opracował

tekst..... Piotr Mras VI.1985r *PMras*

plany, rysunki..... Piotr Mras VII.1985r *PMras*

zdjęcia fotogr..... Piotr Mras XI.1985r *PMras*

miejsce przechowywania negatywów..... BBiDZ Kielce

Karta po wypełnieniu podlega ochronie na podstawie przepisów prawa autorskiego

26. Adnotacje o inspekcjach, informacje o zmianach (daty, imiona i nazwiska wypełniających)

27. Załączniki

WKLADKI str. 5

| | | |
|----------------|--|--|
| 1. Miejscowość | 2. Obiekt (nazwa jak w karcie) | 3. Zawartość wkładki (nazwa obiektu lub materiału uzupełniającego) |
| BLIŻYN | Kościół parafialny p.w. Św. Ludwika Króla | |

- Prezbiterium nakryte dachem dwuspadowym, zakończonym od wsch trójbocznie. Dachy naw bocznych i zakrystii pulpitowe.
- Wewnątrz ściany otynkowane, korpus trójnawowy, o układzie bazylikowym, czteroprzęsłowym. Nawa środkowa wyższa, nakryta sklepieniem krzyżowo-lunetowym na gurtach, oświetlona triforiami. Nawy boczne niższe nakryte sklepieniami krzyżowymi na gurtach, oświetlone oknami ostrołukowymi, otwarte do nawy środkowej arkadami filarówymi, ostrołukowymi. Filary czteroboczne, połączone na każdej ścianie z półkolumnami. W nawach bocznych półfilary z półkolumnami. Gurty o przekroju półwałka. W nawie głównej gurty wsparte na trójlistnych słupkach, które z kolei wspierają się na półkolumnach filarów. W miejscu połączenia gurtów ze słupkami przechodzi profilowany gzyms. Prezbiterium niższe, podwyższone, o szerokości nawy głównej, wydzielone arkadą ostrołukową, wsparte na filarach prostokątnych z półkolumnami. Podkucza arkad naw bocznych i tęczowej mają przekrój półwałka. Prezbiterium nakryte sklepieniem jak nawa środkowa, zamknięta trójbocznie. Od zach na szerokości nawy środkowej kruchta, sklepiona krzyżowo, otwarta do nawy trzema ostrołukowymi arkadami filarówymi. Nad kruchtą chór muzyczny. W wieży wejście boczne ~~na strop~~ i schody na bocznych. Gurty nawy głównej pokryte polichromią geometryczno-roślinną. W nawie głównej pod triforiami malowidła przedstawiające sceny z życia Chrystusa. Posadzka ceramiczna o szachownicowym układzie.
- Wyposażenie: ołtarze, ambona, spowiednice i ławki drewniane, eklektyczne.
- Instalacja: elektryczna.

Wkładkę założył: Piotr Mras 1985r
(imię, nazwisko, data)

Miejsce przechowywania negatywów: BBiDZ Kielce
jed. W.A. Olsztyn z. 135/S
OZGraf. Z.P. Ostróda z. 676 n. 40 000
nr 30.958- 30.966

Wzór ODZ 1978 r.

1. Miejscowość

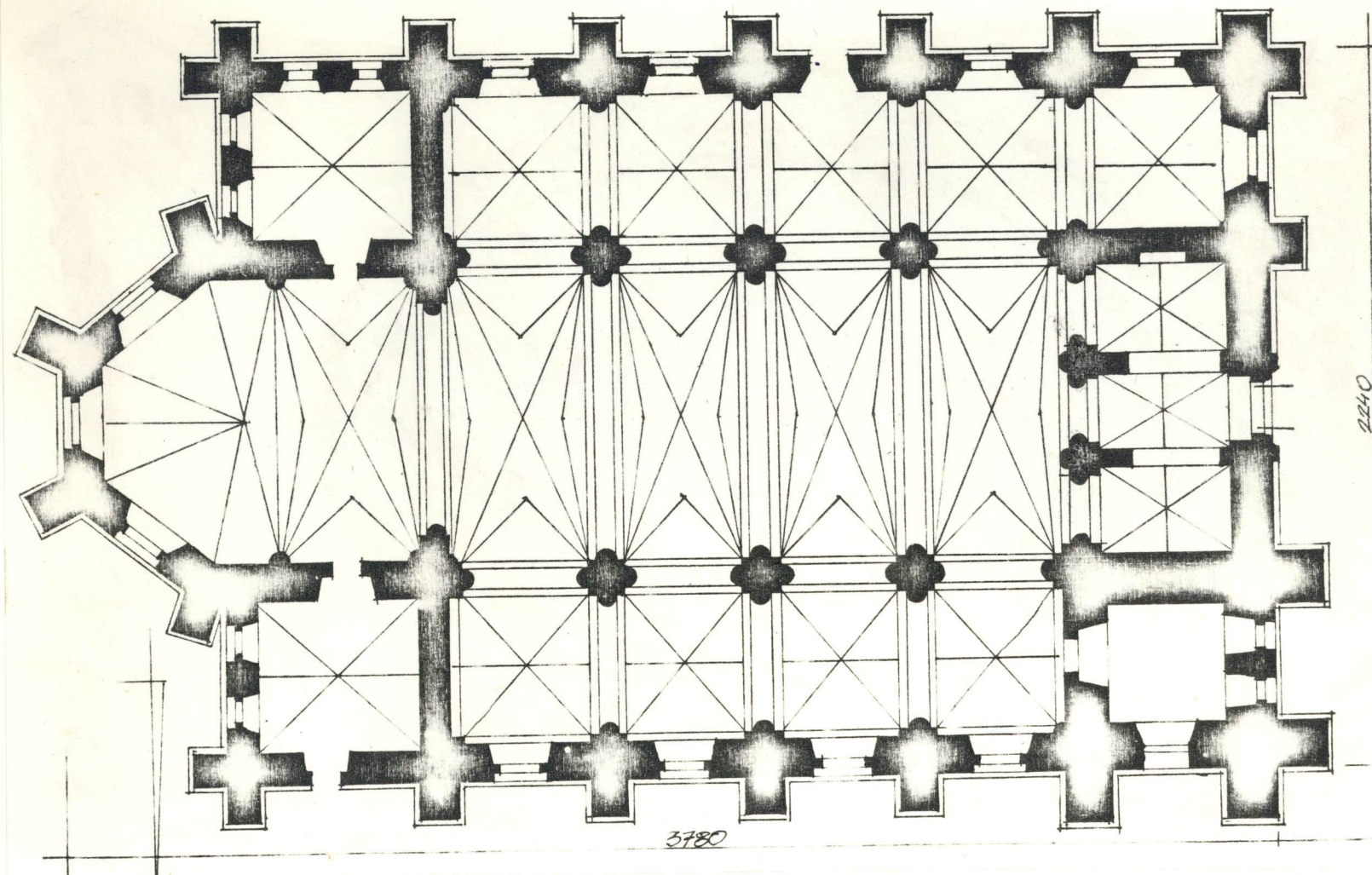
BLIŻYN

2. Obiekt (nazwa jak w karcie)

KOŚCIÓŁ PARAF. p.w. ŚW.
LUDWIKA KRÓLA

3. Zawartość wkładki (nazwa obiektu lub materiału uzupełniającego)

PLAN FOTOGRAFIE



Wkładkę założył:.....

(imię, nazwisko, data)

Miejsce przechowywania negatywów:

jed. W.A. Olsztyn z. 135/S
OZGraf. Z.P. Ostróda z. 676 n. 40 000

Wzór ODZ 1978 r.

1. Miejscowość

BLIŻYN

2. Obiekt (nazwa jak w karcie)

KOŚCIÓŁ PARAF.p.w.
św. LUDWIKA KRÓLA

3. Zawartość wkładki (nazwa obiektu lub materiału uzupełniającego)

FOTOGRAFIE



powt.

1978 r.

1. Miejscowość

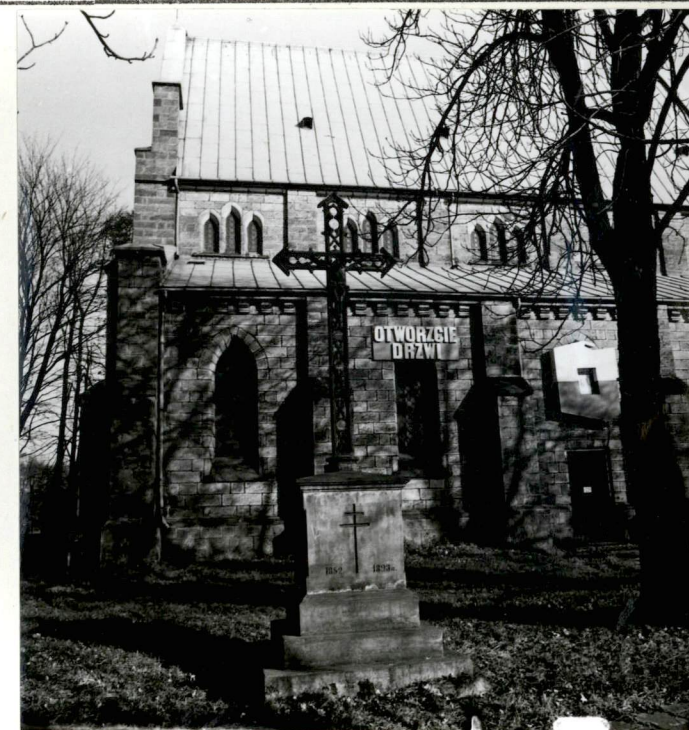
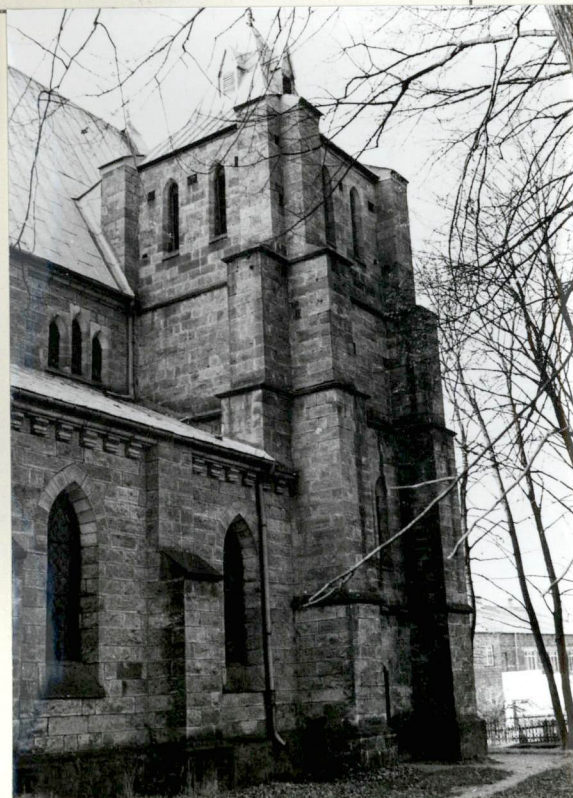
BLIŻYN

2. Obiekt (nazwa i karcie)

KOŚCIÓŁ PARAF. P.W. ŚW.
LUDWIKA KROLA

3. Zawartość wkładki (nazwa obiektu lub materiału uzupełniającego)

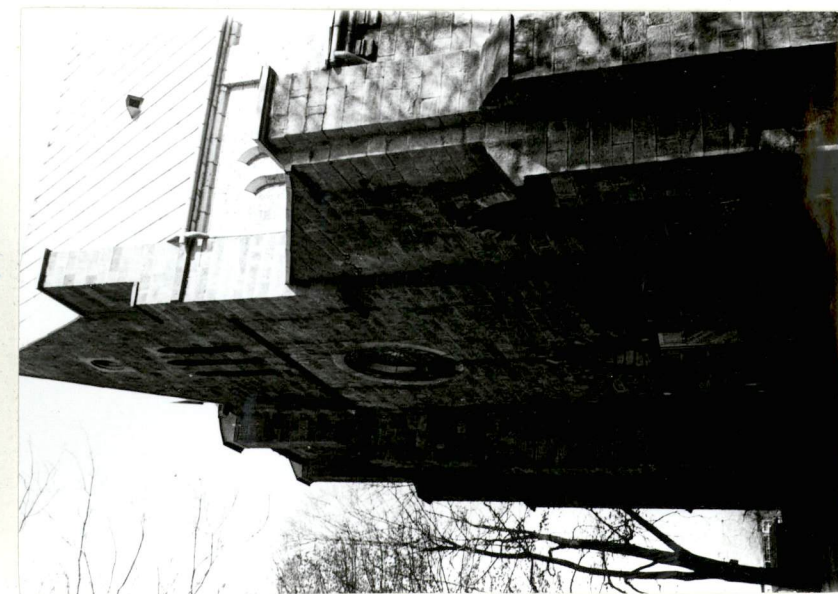
fotografie



↑ ?

→ ?

stabe →



1. Miejscowość

BLIŻYN

2. Obiekt (nazwa jak w karcie)

Kościół parafialny p.w.
św. Ludwika Króla

3. Zawartość wkładki (nazwa obiektu lub materiału uzupełniającego)

fotografie

