

OŚRODEK DOKUMENTACJI
ZABYTKÓW W WARSZAWIE
KARTA EWIDENCYJNA ZABYTKÓW
ARCHITEKTURY I BUDOWNICTWA

A B C D E F G H I J K L Ł M N O P R S T U V W X Y Z Nr 37

1. Obiekt 412

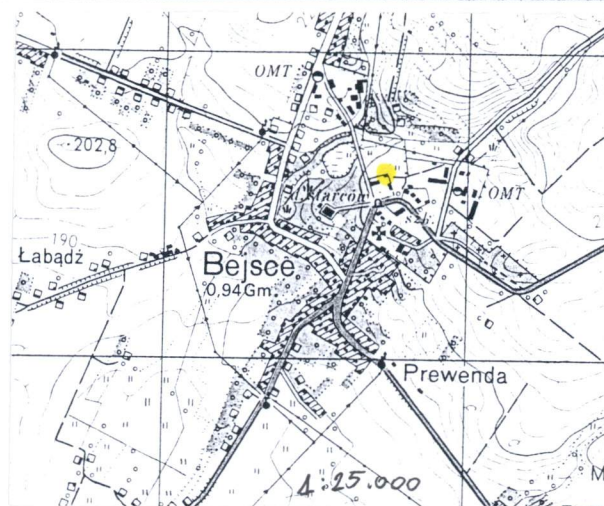
Zespół pałacowy Badenich - RZĄDCÓWKA ob. dom nr 228 (2)

2. Czas powstania

2 poł.XIX.w.

3. Miejscowość

BEJSCE



4. Adres

28-512 Bejsce 228

nr hipoteczny

5. Przynależność administracyjna

województwo kieleckie

gmina Bejsce

pow. WŁADZIMIERZA WŁK.

6. Poprzednie nazwy miejscowości

Bejsce

7. Przynależność administracyjna przed 1 VI 1975

województwo kieleckie

powiat Pińczów

8. Właściciel i jego adres

Wojewódzki Zarząd Pomocy
Społecznej
Kielce Al. IX Wieków Kielc 3

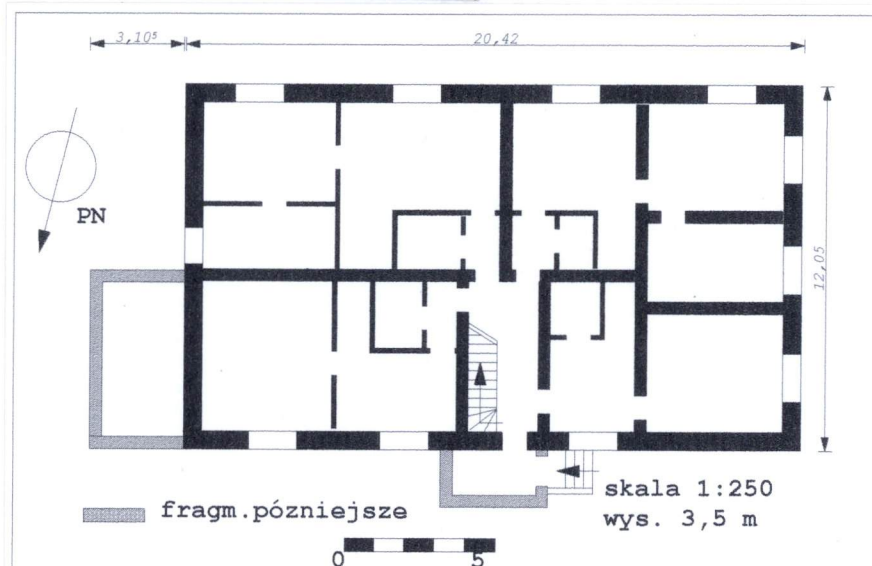
9. Użytkownik i jego adres

Państwowy Dom Pomocy Społecznej
dla Dorosłych 28-512 Bejsce 230

10. Rejestr zabytków

Nr

data



Budynek wystawiony zapewne w 2 poł. XIX.w. jako mieszkanie rządcy folwarku przy majątku w Bejscach. W 1972 wnętrza całkowicie przebudowane na mieszkania pracowników Domu Pomocy Społecznej. Pierwotnie poprzedzony kolumnowym gankiem na osi elewacji pn. W trakcie frontowym znajdowały się dwie duże izby dostępne z sieni; w trakcie tylnym drobniejsze pomieszczenia. Przy ścianie wsch. znajdował się drugi drewniany ganek poprzedzający boczne wejście i połączony z zewnętrznymi drewnianymi schodami na strych.

Budynek bezstylowy

SYTUACJA:Budynek usytuowany w pn-wsch. części wsi, 50 m na wsch. od głównej drogi wiejskiej, w obrębie d. folwarku, ob. gospodarstwa pomocniczego Domu Pomocy Społecznej. 200 m na pn-wsch. od pałacu. Od pn komórki parterowe, od wsch. pusty plac i dalej zabudowania gospodarcze, od pd wyższy budynek Urzędu Gminy, od zach. remiza strażacka. Dostępny drogą wzdłuż remizy.

MATERIAŁ I KONSTRUKCJA: *fundamenty* z cegły na zaprawie wapiennej

ściany nośne z cegły na zaprawie wapiennej

ściany działowe współczesne z cegły na zaprawie cementowo-wapiennej; na poddaszu ścianki i sufit tymczasowe, konstrukcji ramowej obitej płytą pilśniową

więźba dachowa drewniana, płatwiowo-stolcowa; dwie podłużne ścianki stolcowe oparte na belkach stropowych; krokwie zacięte na murlatach; część wiązarów z jętkami

pokrycie dachu dachówka ceramiczna zakładkowa

kominy murowane z cegły na zaprawie wapiennej

stropy drewniane belkowe z podsufitką

schody jednobiegowe, betonowe

posadzki w sieni i izbie pn-wsch. wylewka betonowa

podłogi podłogi drewniane deskowe

stolarka okienna i drzwiowa drewniana współczesna fabryczna: drzwi ramowe obite płytą, okna zblokowane, ościeżnicowe, trójskrzydłowe

RZUT: Na rzucie prostokąta o wym. 20,4 x 12 m, wydłużonego wschód-zachód z wejściem na osi od pn poprzedzonym późniejszym gankiem. Układ dwutraktowy z sienią na osi traktu pn; w sieni schody na poddasze. Z sieni dostępne 4 samodzielne lokalne - z wydzielonymi w izbach kuchennych pomieszczeniami sanitarnymi: od frontu 2-izbowe, w trakcie tylnym 3-izbowe - w układzie amfiladowym . Poddasze z izbami mieszkalnymi przy ścianach szczytowych dostępnymi z dużej sieni przy schodach.

BRYŁA: budynek parterowy na niskim cokole, na osi od pn mały ganek, od pn-wsch. przybódoka kotłowni z wysokim prostokątnym kominem pośrodku ściany wsch. Dach dwuspadowy.

ELEWACJE: elewacje parterowe na niskim cokole, podłużne zamknięte uskokowymi gzymsami.

elewacja pn wejściowa 4 osiowa z wejściem w osi 3. pośrodku ściany i zamurowanym oknem w d. osi 5.

elewacja pd 4-osiowa symetryczna

elewacja zach. 3.osiowa symetryczna zamknięta trójkątnym szczytem z oknem

elewacja wsch. z wysokim kominem na osi, od pn przesłonięta parterową dobudówką kotłowni; przy kominie od pd okno

WNĘTRZE: całkowicie przebudowane

WYPOSAŻENIE: brak

INSTALACJE: elektryczna podtynkowa, grzewcza c.o., wodociągowa, kanalizacyjna

| 14. Kubatura | 15. Powierzchnia użytkow | 16. Przeznaczenie pierwotne | 17. Użytkowanie obecne |
|---|--------------------------|--|---------------------------|
| 960 m ³ | 240 m ² | dom zarządcy folwarku | budynek wielomieszkaniowy |
| 18. Prace budowlane i konserwatorskie, ich przebieg i dokumentacja 1970-72 - całkowita przebudowa wnętrza budynku ze zmianą pierwotnego układu pomieszczeń; rozbiórka ganków od pn i wsch, wzniesienie aneksu kotłowni | | 19. Stan zachowania FUNDAMENTY: stan dobry ŚCIANY ZEWNĘTRZNE: stan dobry ŚCIANY WEWNĘTRZNE: stan dobry SKLEPIENIA: stan dobry STROPY: wyraźne ugięcia belek WIĘŻBA DACHOWA: stabilna POKRYCIE DACHU: wyeksploatowane INSTALACJE: sprawne | |
| | | 20. Najpilniejsze postulaty konserwatorskie Remont dachu i podłóg | |

21. Akta archiwalne (rodzaj akt, numer i miejsce przechowywania)

24. Uwagi różne

25. Opracował

| | | | |
|--|----------------|--------|--------------|
| tekst | Anna Myślińska | X 1997 | A. Myślińska |
| plany i rysunki | Anna Myślińska | X 1997 | A. Myślińska |
| zdjęcia fotogr. | Anna Myślińska | X 1997 | A. Myślińska |
| miejsce przechowywania negatywów Państwowa Służba Ochrony Zabytków o.Kielce | | | |

Karta po wypełnieniu podlega ochronie na podstawie przepisów prawa autorskiego

22. Bibliografia

26. Adnotacje o inspekcjach, informacje o zmianach (daty, imiona i nazwiska wypełniających)

23. Źródło ikonograficzne i fotografia

27. Załączniki

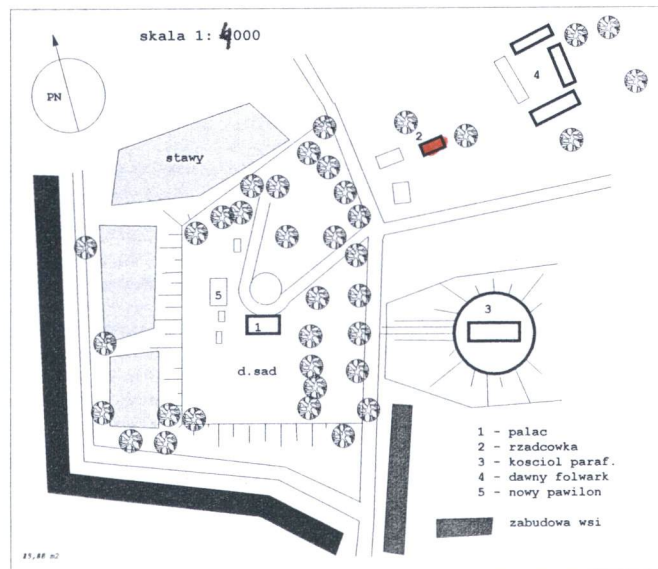
BEJSCE

ZESPÓŁ PAŁACOWY - RZĄDCÓWKA (2)

dokumentacja fotograficzna

SPIS FOTOGRAFII:

1. Elewacja pn - strona tytułowa
2. Elewacja pd
3. Elewacja wsch.
4. Elewacja zach.
5. Fragment gzymsu wieńczącego elewacje podłużne
6. Więźba dachowa - konstrukcja (fragment)



2



3



4



5



6