

OŚRODEK DOKUMENTACJI
ZABYTEKÓW w WARSZAWIE
KARTA EWIDENCYJNA ZABYTEKÓW
ARCHITEKTURY I BUDOWNICTWA

A B C D E F G H I J K L Ł M N O P R S T U V W X Y Z

Nr ³² ŚWIĘTOKRZYSKIE

1. Obiekt ^{3/1}

KOŚCIÓŁ PARAFIALNY P.W. ŚW. MIKOŁAJA

2. Czas powstania
XIV, 1600 r.,
1649 r., 4 ćw. XIX

3. Miejscowość

B E J S C E

4. Adres

Bejsce nr 232

nr hipoteczny

5. Przynależność administracyjna

województwo kieleckie

gmina Bejsce pow. KAZIMIERZA WLK.

6. Poprzednie nazwy miejscowości

7. Przynależność administracyjna 1.IV.1975 r.

województwo kieleckie

powiat Kazimierza Wielka

8. Właściciel i jego adres

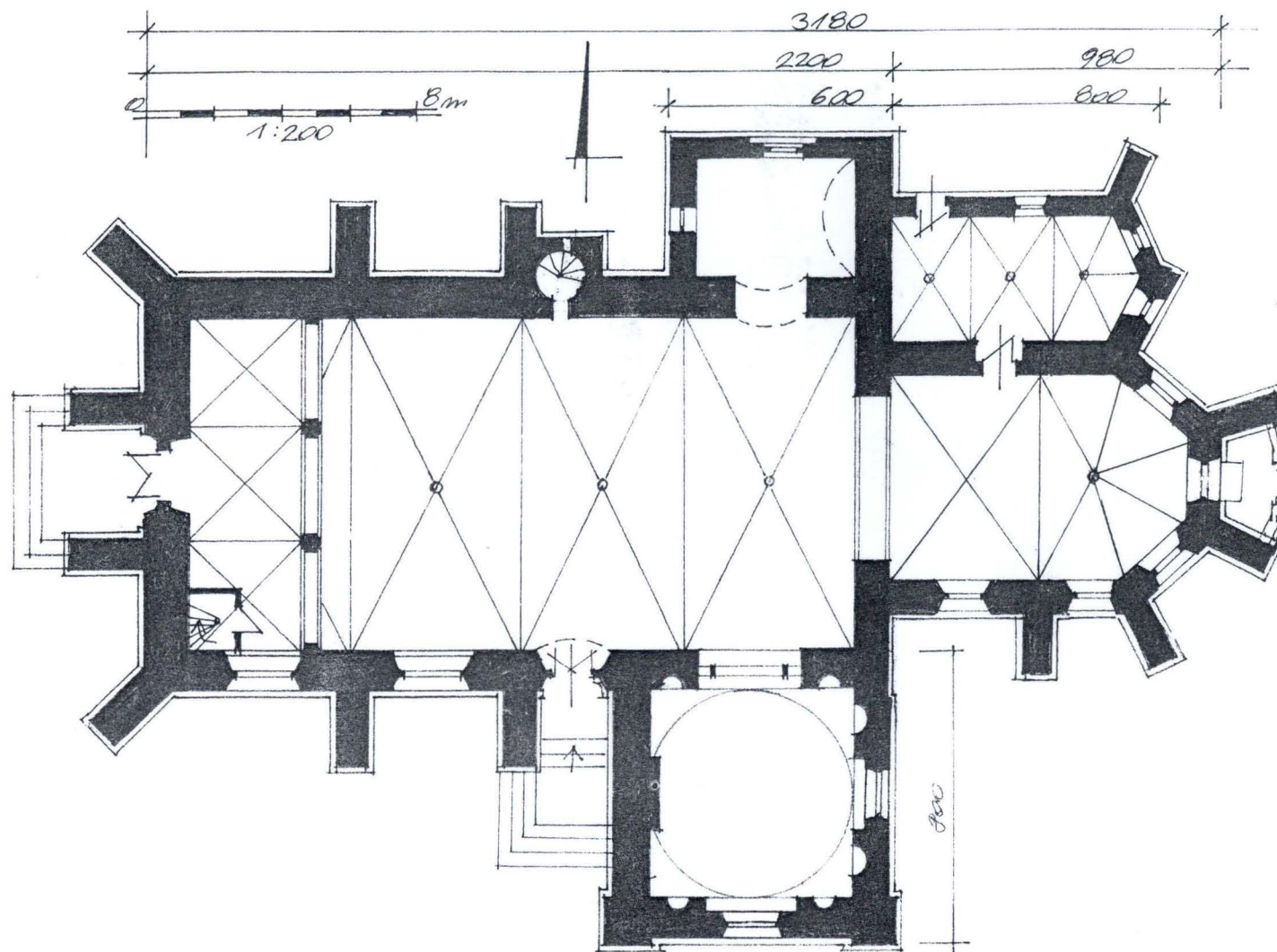
Paraf. rzym.-kat.
p.w. Św. Mikołaja
Bejsce nr 232

9. Użytkownik i jego adres

J.W.

10. Rejestr zabytków

Nr ⁵⁹ data 31.10.1947
232 11.02.1967



Pierwszy wzmiankowany w 1326 r. Obecny zbudowany zapewne pod k.XIV w., wzmiankowany w 1470. Odnowiony w 1883 r i później. Kaplica p.w.M Boskiej fundowana w latach 1594-1600 przez Firlejów. Kaplica Sw.Anny wybudowana w 1649 r.Kruczta z 1600 r.Ogrójc między szkarpami prezbiterium z 1883 r.W nawie sklepienie pseudogotyckie z 4 ćw.XIX w.wykonane wg. planów Władysława Pietrzykowskiego. Portale gotyckie.Portał do nawy (pd.)późnorenesansowy z 1600 r.Dachy kryte miedzią w 1904 roku.

Kaplica Firlejów wzniesiona staraniem Mikołaja Firleja wojewode krakowskiego jako kaplica nagrobna jego i jego żony Elżbiety z Ligenzów, wykonana przez krakowski warsztat kamieniarski Świętkowiczów.

Kościół gotycki, kaplica późnorenesansowa.

SYTUACJA:

Zespół kościelny położony w środku wsi, przy drodze przez wieś, na lokalnym wyniesieniu, na wprost zespołu pałacowego.Kościół na środku cmentarza przykościelnego, orientowany. Cmentarz ogrodzony murem kamiennym, przy którym wieniec drzew. W ogrodzeniu na osi fasady brama główna, w boku wsch. dzwonnica, brama i bramka. Wzdłuż pn.granicy cmentarza dojazd do plebanii.

MATERIAŁ I KONSTRUKCJA:

Ceglany. Okładziny kamienne. Portale kamienne. Posadzki kamienne (piaskowiec). Sklepienia krzyżowo-żebrowe,kolebkowe. Kopuła na pedentywach. Wieżba dachowa drewniana strczykowa. Dach kryty blachą miedzianą. Okna drewniane i metalowe, wielopolowe. Drzwi drewniane okute blachą. Chór muzyczny murowany.

RZUT:

Korpus jednonawowy, prostokątny, czteroprześłowy.Prezbiterium o połowę krótsze i węższe, zamknięte trójbocznie. Po pn. stronie prezbiterium zakrystia, zakończona od wsch. dwubocznie, krótsza i węższa od prezbiterium. Przy pn.-wsch.narożniku niewielka kaplica Św.Anny, długością równa przeszłu korpusu. Z drugiej strony na kwadracie kaplica Firlejów.

BRYŁA:

Korpus prostopadłościenny, wysoki, oszkarpowany, nakryty wysokim dwuspadowym dachem. Prezbiterium trójbocznie zamknięte, węższe od korpusu, oszkarpowane, nakryte pięciopółaciowym, wysokim dachem. Zakrystia o połowę niższa, nakryta dachem dwupółaciowym, przylegająca doń i do korpusu kaplica Św.Anny równa jej wysokością, nakryta dachem pulpitowym. Kaplica Firlejów prostopadłościenna, nakryta eliptyczną w przekroju kopułą z latarnią. Na środku dachu korpusu barokowa sygnaturka.

ELEWACJE:

(Bez kaplicy Firlejów).Nieotynkowane,na cokole z ciosów kamiennych,zwieńczone prostym gzymsem. Na osiach ostrołukowe otwory okienne i drzwiowe, rozglifione. Glify okien korpusu, prezbiterium i zakrystii układane płytami ciosowymi. We wsch.oknach zakrystii stare kraty z zadziornymi.Fasada - jednoosiowa,zwieńczona wysokim trójkątnym szczytem, z parą środkowych pięciuskokowych szkarp ujmujących po bokach portal główny oraz koliste okno chóru muzycznego. Naroża ujęte szkarpami skośnymi,jednouuskokowymi.Nad portalem trójboczny wysoki daszek zawieszony między szkarpami. Portal główny ostrołuczny, kamienny,oprofilowany,drzwi dwuskrzydłowe, płycinowe. Sciana fasady oraz boki szkarp przy portalu otynkowane.Elewacja pd. - korpus z kaplicą Firlejów zajmującą 1/3 jego długości, w części zach. trójosiowy.Na osiach ostrołuczne okna,między rozglifionymi oknami jednouuskokowe szkarpy. U podstawy okien gzyms kapnikowy.Cokół ciosowy ^{zaznaczony} ~~z~~ ^zoprofilowany ^{zaznaczony} ~~z~~ ^zgzymsem. Między trzecią szkarpa a kaplicą Firlejów późnorenesansowy portal boczny,osłonięty daszkiem pulpitowym i oddzielony metalową,azurową kratą. Portal kamienny,prostokątny, uszakowaty,oprofilowany, zdobiony na węgarach plecionką,na nadprożu trzy rolwerkowe kartusze.Nad kartuszami popiersie Sw.Mikołaja na tle obłoków z rozetami,po bokach stylizowane wolutowe głowice pilastrów.Drzwi żelazne okute w skośną kratę.Prezbiterium dwuosiowe,na osiach okna,

plecionką, na nadprożu trzy rolwerkowe kartusze. Nad kartuszami popiersie Sw. Mi-
kołaja na tle obłoków z rozetami, po bokach stylizowane wolutowe głowice pila-
strów. Drzwi żelazne okute w skośną kratę. Prezbiterium dwuosiove, na osiach okna,
c.d. opisu na wkladce nr 1.

<p>14. Kubatura</p> <p>ok. 4256 m³</p>	<p>15. Powierzchnia użytkowa</p> <p>304 m²</p>	<p>16. Przeznaczenie pierwotne</p> <p>kościół</p>	<p>17. Użytkowanie obecne</p> <p>kościół</p>
<p>18. Prace budowlane i konserwatorskie, ich przebieg i dokumentacja</p> <p>Patrz historia</p>		<p>19. Stan zachowania (fundamenty, ściany zewnętrzne, ściany wewnętrzne, sklepienia, stropy, konstrukcje dachowe, pokrycie dachu, wyposażenie i instalacje)</p> <p>Ściany - dobre, ślady zawilgocenia (zewnętrznych) na pd. ścianie nawy i kaplicy Firlejów.</p> <p>Dach - dobry</p> <p>Wieżba dachowa - dobra</p> <p>Sklepienia - dobre</p> <p>Posadzki - dobre</p> <p>Okna - dobre</p> <p>Drzwi - dobre</p> <p>20. Najpilniejsze postulaty konserwatorskie</p> <p>Brak</p>	

21. Akta archiwalne (rodzaj akt, numer i miejsce przechowywania)

24. Uwagi różne

25. Opracował

tekst mgr Jan Maraśkiewicz 1996 r.
imię, nazwisko, data, podpis

plany, rysunki mgr Jan Maraśkiewicz 1996 r.
imię, nazwisko, data, podpis

zdjęcia, fotogr. mgr Jan Maraśkiewicz 1996 r.
imię, nazwisko, data, podpis

miejsca przechowywania negatywów PS0Z O/Kielce

Karta po wypełnieniu podlega ochronie na podstawie przepisu prawa autorskiego.

26. Adnotacje o inspekcjach, informacje o zmianach (daty, imiona i nazwiska wypełniających)

22. Bibliografia

- Zabytki arch. i budownictwa w Polsce, woj. kieleckie, ODZ W-wa 1995 r.s.-5.
- Kat.Zab.Szt. w Polsce,pow.pińczowski,IS PAN W-wa 1961 r. s.1-3.
- J.Łoziński - Grobowe kaplice kopułowe w Polsce 1520-1620 PWN 1973 r.,s.127-131.
- Łuszkiewicz - Kaplica Firlejów w Bejscach - Spraw.K.H.S. IV.1891 r.
- Kałamańska-Seead - Kaplica Firlejów w Bejscach Rkps. 1971 r. PKZ W-wa.
- A.Kurzątkowa - Mauzoleum Firlejów w Bejscach - wybitne dzieło "manieryzmu pińczowskiego" BHS R.30 1968,nr 1, s.123.

23. Źródła ikonograficzne i fotografia (rodzaj, miejsce przechowywania, sygnatury)

- K.Chudzińska - Kaplica Firlejów w Bejscach, Kraków 1958 r. mpis.
- J.Wiśniewski - Historyczny opis kościołów, miast, zabytków i pamiątek w Pińczowskim,Skalbmierskim i Wiślickim. Marianówka 1927 r.,s.11-12.

27. Załączniki

Wkładka - 5.

1. Miejscowość BEJSCE	2. Obiekt (nazwa jak w karcie) Kość.paraf.p.w.Sw.Mikołaja	3. Zawartość wkladki (nazwa obiektu lub materiału uzupełniającego) opis, fotografie, plany
--------------------------	--	---

c.d. opisu: Między nimi jednuskokowe szkarpy, przeszło przy korpusie dłuższe od wsch.. Elewacja pn.-sześćcioosiowa. Korpus czteroosiowy, osie określone jedynie szkarpami. Przy szkarpie środkowej wąska wieżyczka ze schodami na ambone i strych. Kaplica Św. Antoniego otynkowana, na osi środkowej okno kamienne, półkoliście zwieńczone, oprofilowane, z krata. W ścianie zach. okno odcinkowo zwieńczone, rozglifione. Zakrystia dwuosiowa, z gzymsem kapnikowym na środku nad którym, na osi, ostrołuczne, oprofilowane, dwudzielne okno. Przy ścianie kaplicy Św. Anny odcinkowo zwieńczony otwór drzwiowy. Drzwi żelazne, okute skośnymi listwami, próg kamienny, węgary otynkowane (zapewne kamienne). Elewacja wsch. - boki trójbocznego zamknięcia prezbiterium z ostrołucznymi oknami, środek z Ogrójcem i okułem na środku, rozglifionym w okładzie z ciosów kamiennych. Ogrójec drewniany, pięcioosiowy, nakryty trójpołaciowym daszkiem, przeszklony, na środku ostrołuczny otwór drzwiowy. Zakrystia z parą okien, ostrołucznych, jednoskrzydłowych, w kamiennej okładzinie. Szczyt korpusu bez podziałów.

WNETRZE:

(Bez kaplicy Firlejów) - nawa czteroprzesłowa, nakryta sklepieniem krzyżowo-żebrowym ze zwornikami na których Baranek z krzyżem lub herb. Zebra spływają na gotyckie wsporniki pokryte maswerkowo-roślinnym ornamentem. Otynkowana. W przeszle przy prezbiterium, w ścianie pn. półkolista arkada - wejście do kaplicy Św. Anny z archiwoltą ujętą płaską opaską. Z drugiej strony arkada szeroka, prostokątna, w późnoreniesansowym opracowaniu (patrz kaplica Firlejów). Nad nią koliste okno. Tęcza ostrołukowa, o lekko sfazowanych narożnikach. W ścianie pd. trzy rozglifione wysokie okna. Na tle ściany zach. chór muzyczny, wsparty na trzech ostrołucznych arkadach spływających na filary. Pod chórem sklepienie kolebkowo-krzyżowe. Balustrada pełna, osadzona na wydatnym gzymse, zdobiona maswerkowo-roślinnym ornamentem, przerywanym ustawionymi w linii filarów cokolikami. Filary zdobione pięciobocznymi laskami zakończonymi pseudopinaklami. Wejście na chór muzyczny w narożniku pd.-zach., schody drewniane, zabiegowe. Prezbiterium - dwuprzesłowe, odslonięty w większości ceglany watek muru. Glify okien w kamiennej okładzinie. Za ołtarzem i na ścianie pn. fragmentarycznie zachowane malowidła ściennie. Sklepienia krzyżowo-żebrowe, ze zwornikami. Zebra na wspornikach z maswerkami. Na środku pn. ściany portal do zakrystii, kamienny, oprofilowany z jednoskrzydłowymi, okutymi drzwiami. W narożach wsch. dwie konsole z motywem maski i maswerkowo-roślinnym ornamentem. Nad nimi pozostałości baldachimów zwieńczonych fialami z kwiatostanami. Zakrystia - z trójprzesłowym sklepieniem krzyżowo-żebrowym, z trzema zwornikami rzeźbionymi, z motywami maski, gwiazdy i roślinnego ornamentu. W ścianie pn. kamienny lawetarz w formie ostrołucznej wnęki, ujętej w płaskorzeźbę uskrzydłonego smoka i winnej latorośli. Rynienka od lawetarza wysunięta na zewnątrz zakrystii. Kaplica Św. Anny - nakryta sklepieniem kolebkowym, z kamienną posadzką.

KAPLICA P.W. MATKI BOSKIEJ - FIRLEJÓW

Murowana z kamienia, tynkowana, detale z ciosu kamiennego. Na rzucie kwadratu, nakryta kopułą na pedentywach. Otwór wejściowy z nawy zwieńczony półkoliście, w ścianach pd. i wsch. analogiczne wnęki arkadowe, ponad nimi w ścianach tarczowych okrągłe okna. Na ścianie zach. nagrobek Firlejów, na przeciwległej ścianie, we wnęcie ołtarz. Po bokach wnęk i otworu okiennego nisze hemisferycznie zamknięte. Otwór wejściowy i wnęki ujęte pilastrami jońskimi, w podłęczach archiwolt kasetony z rozetami, na trzonach i ościeżach pilastrów, na głowicach i archiwoltach dekoracja

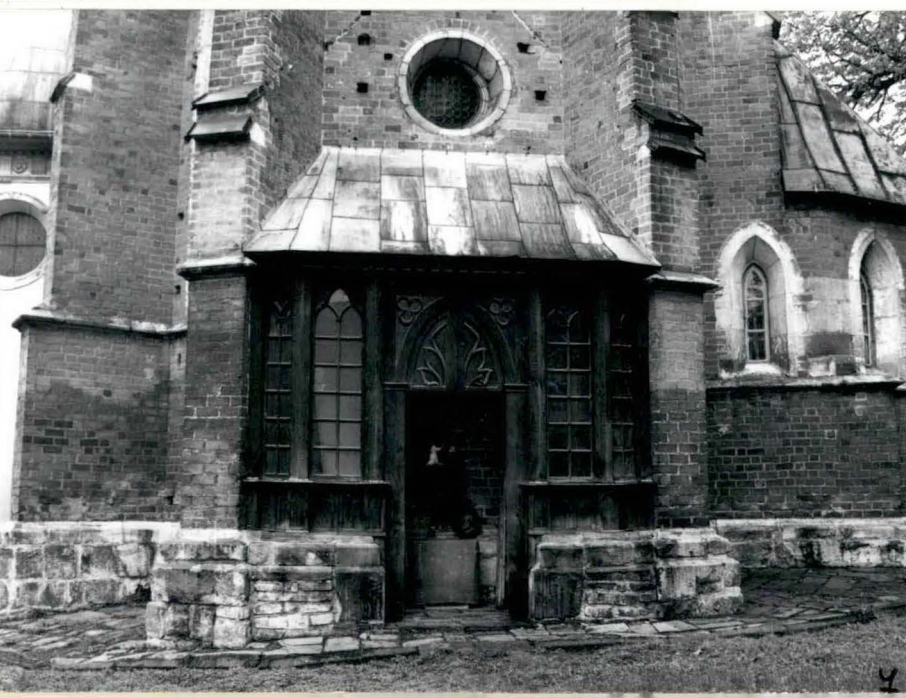
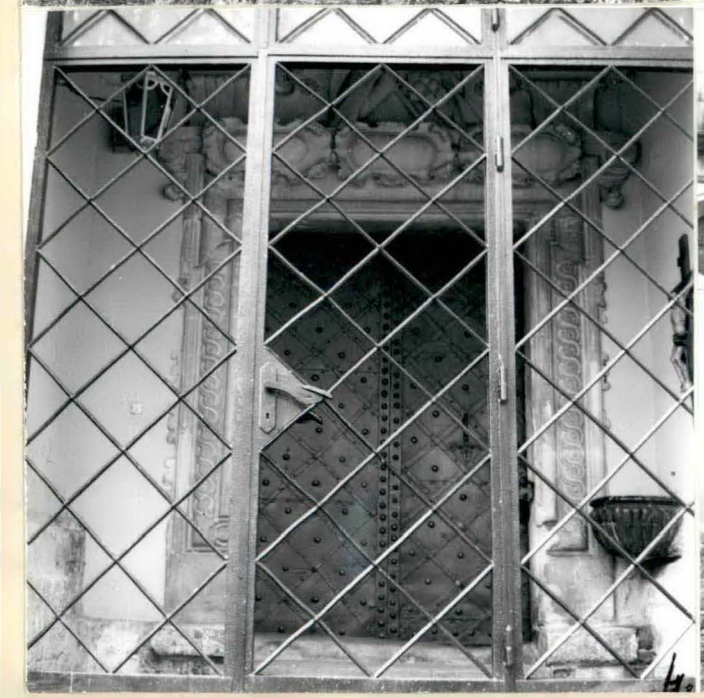
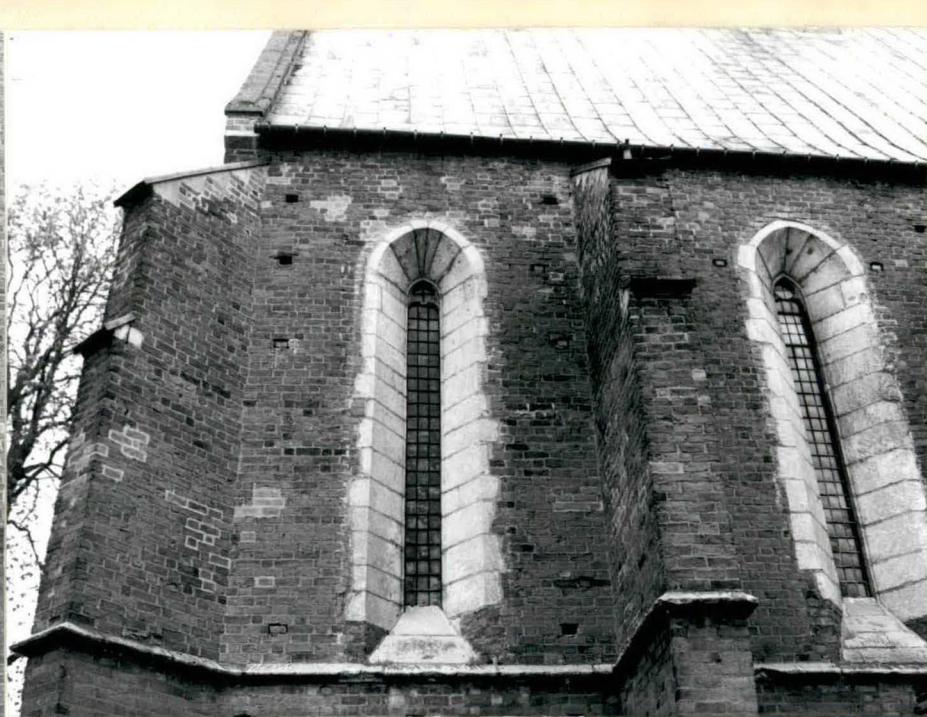
Wkładkę złożył: ...maszkaronów...i...główek...anielskich.

c.d. opisu na wkladce nr 2.

Wzór ODZ 1978 r.

Miejsce przechowywania negatywów: mgr J. Maraśkiewicz 1996 r.,

PSOZ O/Kielce



1. Miejscowość
BEJSCE

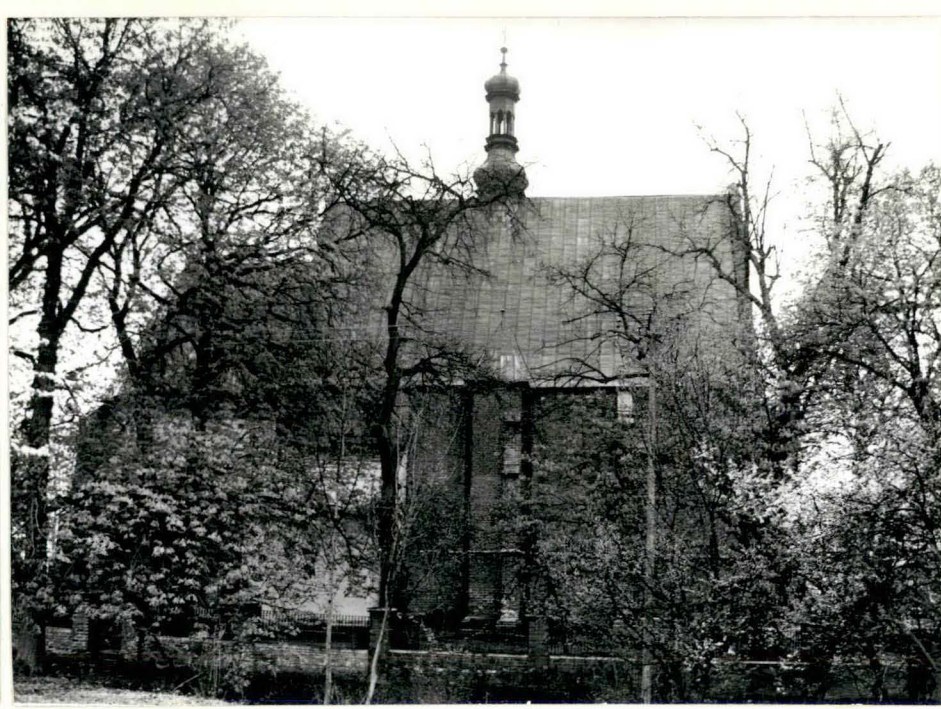
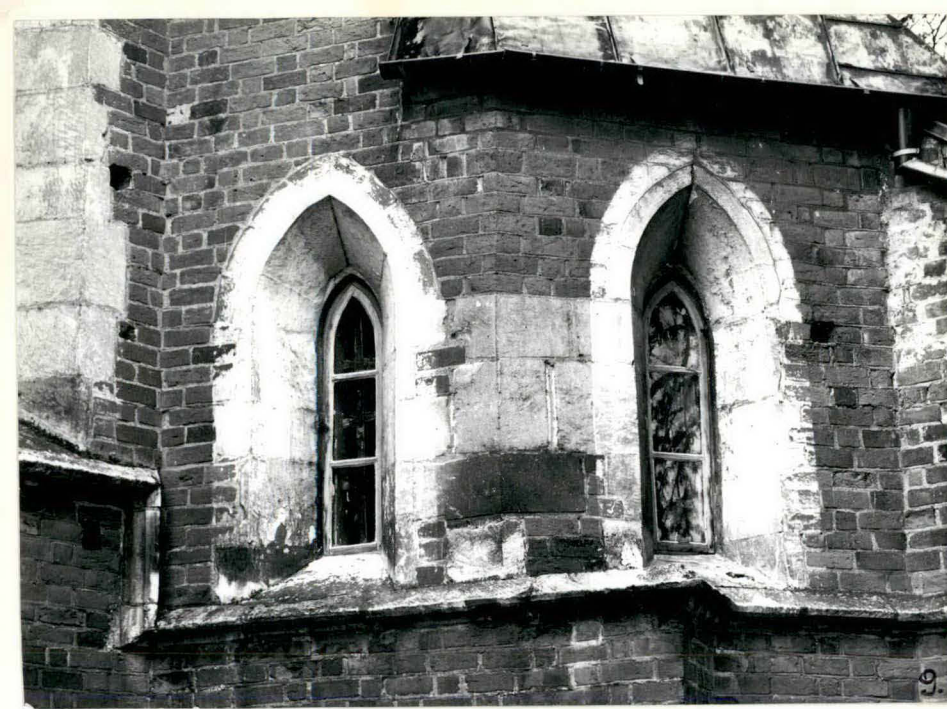
2. Obiekt (nazwa jak w karcie)
Kość. paraf. p.w. Św. Mikołaja

3. Zawartość wkladki (nazwa obiektu lub materiału uzupełniającego)
opis, fotografie, plany

c.d. Rozety i uskrzydłone anielskie główki także na obramieniach okien, na silnie wyładowanym i profilowanym gzymsie podkopułowym, na podniebieniu latarni. Ponad wnekami fryz o palmetowych tryglifach na przemian z rozetami i skromny gzyms. W pedentywach rolwerkowe kartusze z herbami Lewart, Półkożic, Bonarowa, Pilawa. Podniebienie kopuły zdobione kasetonami z rozetami, najwyższy rząd kasetonów z liśćmi. Na ścianach resztki polichromii figuralnej. Część dolna arkady wejściowej wypełnia kamienna, ażurowa bramka, na osi prostokątny otwór wejściowy z kratą żelazną ujęty po bokach pilastrami dzwigającymi gzyms wieńczący i liściasty fryz. Nad otworem wejściowym przeźrocze z rozet, po bokach przeźrocza z plecionki i promieniste. Elewacja zewnętrzna - naroża ujęte jońskimi pilastrami, dół z kamiennym cokołem, góra zwieńczona doryckim belkowaniem złożonym z profilowanego gzymsu i tryglifionego fryzu. Między tryglifami rozety. Otwory okienne na osiach, obramienia zdobione rozetami i anielskimi główkami. Kopuła zwieńczona kamienną latarnią opietą rzeźbionymi hermami, ozdobiona gzymsem wieńczącym, główkami anielskimi i rozetkami, nakryta kopułką. Na pd. narożach kaplicy kamienne posagi Judyty i Heloferuesa.

INSTALACJE: elektryczna





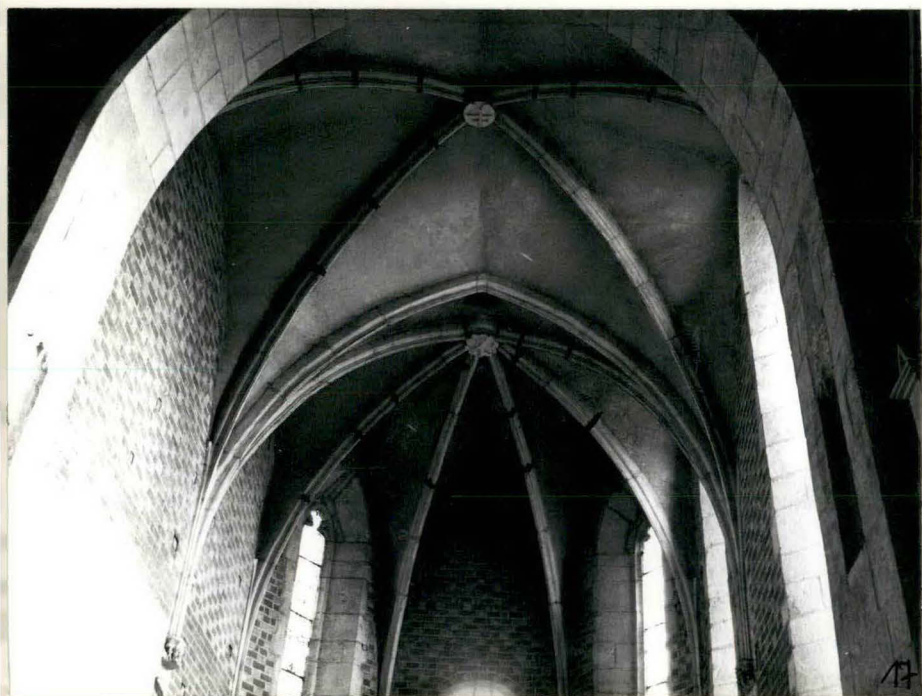
1. Miejscowość

BEJSCE

2. Obiekt (nazwa jak w karcie)

Kościół paraf. p.w. Św. Mikołaja

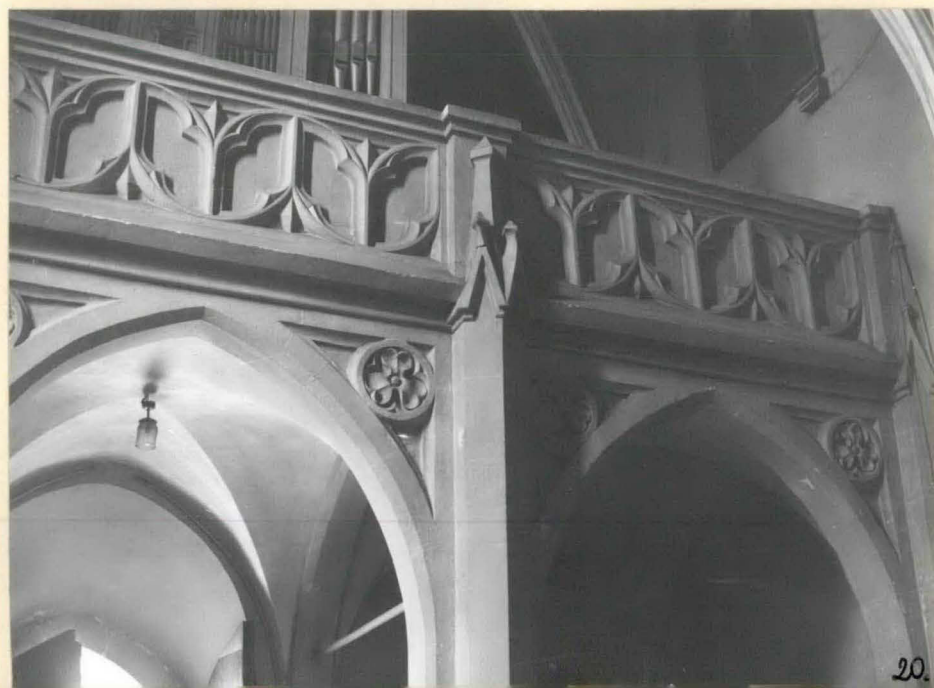
3. Zawartość wkładki (nazwa obiektu lub materiału uzupełniającego)



1. Miejscowość
BEJSCE

2. Obiekt (nazwa jak w karcie)
Kość. paraf. p.w. Św. Mikołaja

3. Zawartość wkładki (nazwa obiektu lub materiału uzupełniającego)
fotografie, plany

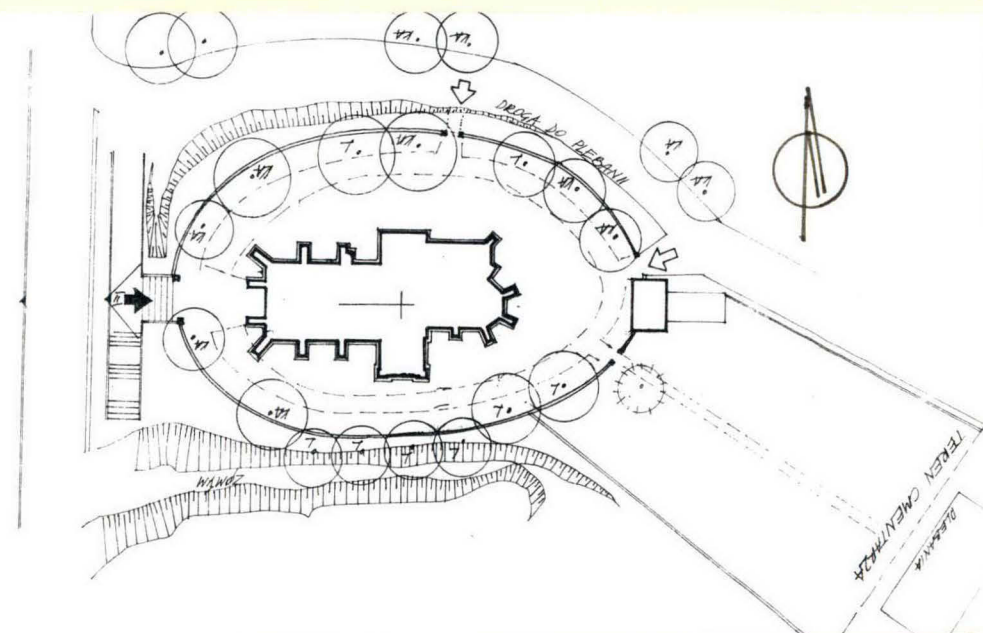
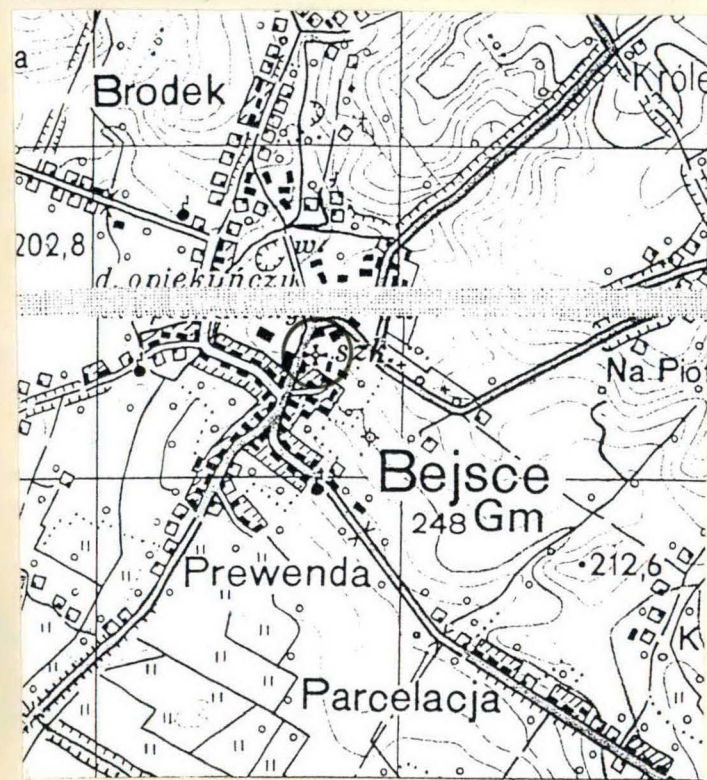


Wzór ODZ 1978 r.



FOTOGRAFIE KOŚCIOŁ P.W.ŚW.MIKOŁAJA

- 1.Fasada
- 2.Fasada - portal główny
- 3.Elewacja pd. - okna nawy głównej
- 4.Elewacja pd. - portal boczny
- 5.Elewacja pd. - okna prezbiterium
- 6.Elewacja wsch.
- 7.Elewacja wsch. - kaplica Św.Antoniego
- 8.Elewacja wsch.- szczyt nawy głównej,sygnaturka
- 9.Elewacja wsch... - okna zakrystii
- 10.Elewacja pn.
- 11.Elewacja pn. - kaplica Św.Anny
- 12.Elewacja pn. - okno kaplicy Św.Anny
- 13.Elewacja pn. - zakrystia
- 14.Elewacja pn. - nawa główna
- 15.Elewacja pn. - rzygacz
- 16.Wnętrze - prezbiterium
- 17.Wnętrze - sklepienie prezbiterium
- 18.Wnętrze - portal z prezbiterium do zakrystii
- 19.Wnętrze - widok na chór muzyczny
- 20.Wnętrze - balustrada chóru muzycznego
- 21.Wnętrze - sklepienie nawy głównej
- 22.Wnętrze - wejście do kaplicy Św.Anny
23. Wnętrze - wejście do kaplicy Firlejów.



1. Miejscowość

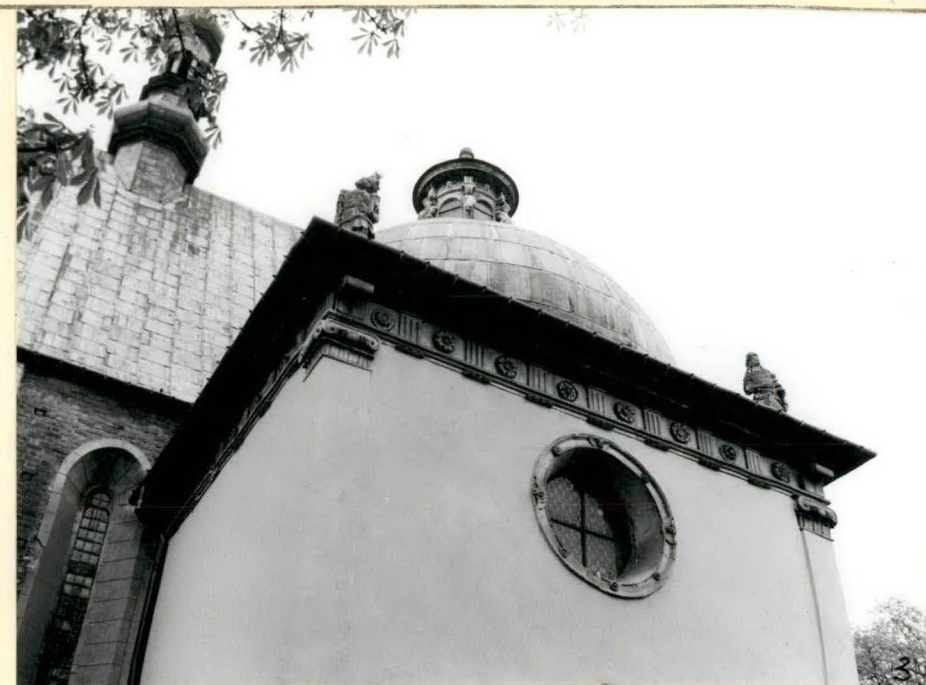
BEJSCE

2. Obiekt (nazwa jak w karcie)

kościół paraf. p.w. Św. Mikołaja
KAPLICA FIRLEJÓW

3. Zawartość wkładki (nazwa obiektu lub materiału uzupełniającego)

fotografie, plany



FOTOGRAFIE KAPLICA FIRLEJÓW

1. Widok od str. wsch.
2. Widok od str. zach.
3. Gzyms wieńczący
4. Kopuła - widok zewnętrzny
5. Portal główny - wejście z kościoła do kaplicy
6. Wnętrze - gzyms wieńczący
7. Wnętrze - fragment kopuły
8. Wnętrze - ściana pn. kościoła

Wkładkę założył:

Miejsce przechowywania negatywów

OZGraf, Z.P. Ostróda zam. 699 nakł. 23.600

