

1. Obiekt ③  
ZESPÓŁ KOŚCIELNY

2. Czas powstania  
XIV, k. XVI, XVIII w

3. Miejscowość  
B E J S C E

4. Adres Bejsce nr 232

nr hipoteczny .....

5. Przynależność administracyjna  
województwo kieleckie  
gmina Bejsce pow. KAZIMIERZA WIELKA

6. Poprzednie nazwy miejscowości

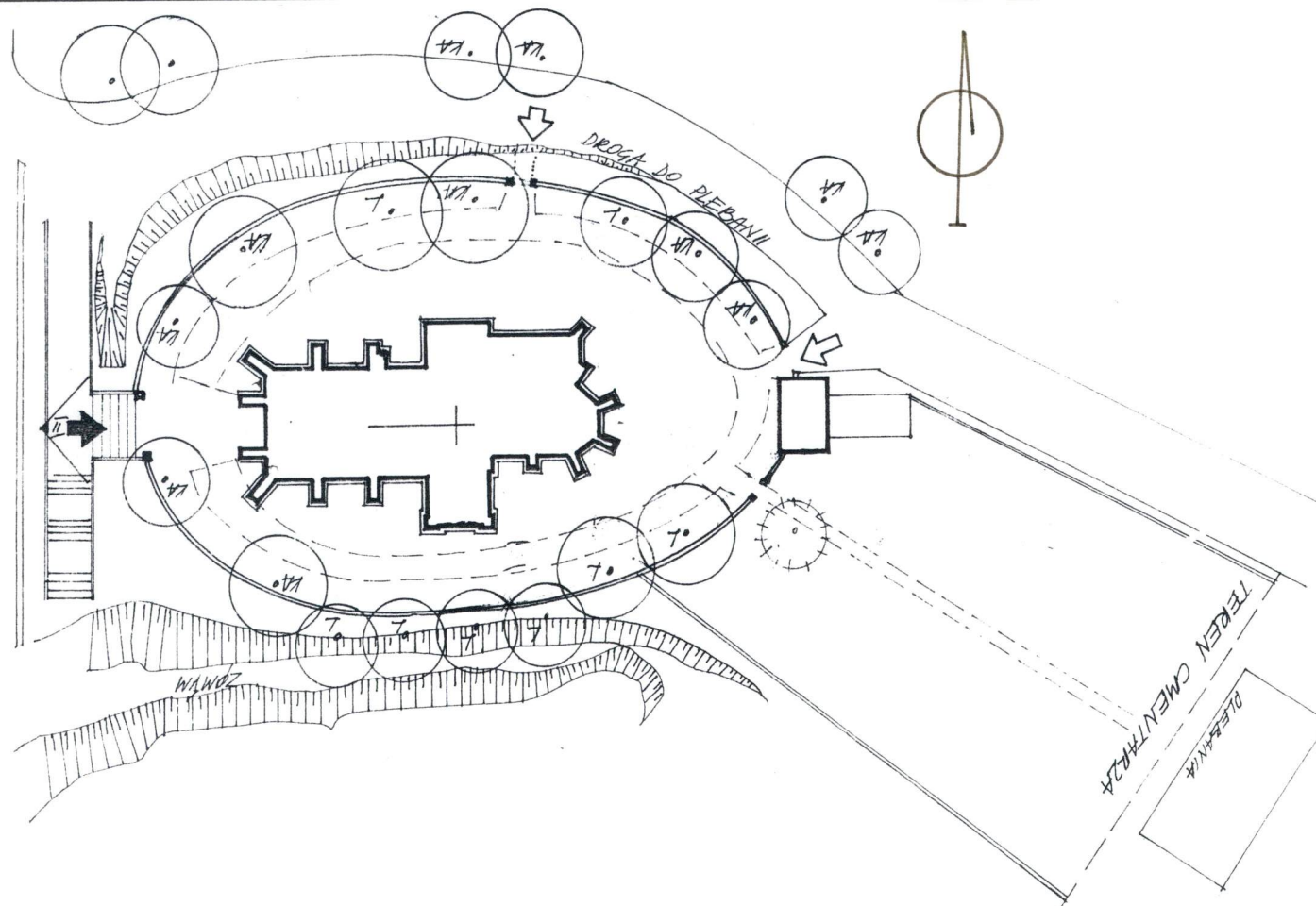
7. Przynależność administracyjna 1.IV.1975 r.  
województwo kieleckie  
powiat Kazimierza Wielka

8. Właściciel i jego adres  
Paraf. rzym.-kat.  
p.w. Św. Mikołaja  
Bejsce nr 232

9. Użytkownik i jego adres  
J. W.

10. Rejestr zabytków

Nr A. 232 data 11.02.1967



12. Autorzy, historia obiektu, określenie stylu.

Parafia założona przed 1326 r. Pierwszy kościół nieznany. Obecny zbudowany zapewne pod k. XIV w. Rozbudowany w latach 1594-1600 o kaplicę i kruchtę dzięki staraniom Mikołaja Firleja wojewody krakowskiego i jego żony Elżbiety z Ligenzów. Dzwonnica wymieniona w 1771 r.. Na początku XIX wieku zlikwidowano cmentarz grzebalny. Pod k. XIX wieku wytyczono przebieg dzisiejszego ogrodzenia. Remont gruntowny kościoła i kaplicy Firlejów w 1905-1913 pod nadzorem Z. Hendla

13. Opis (sytuacja, materiał i konstrukcja, rzut, bryła, elewacje, wnętrze wyposażenie instalacje)

- SYTUACJA:

Zespół kościelny położony w środku wsi, przy lokalnej drodze przez wieś. Na wyniesieniu. Cmentarz przykościelny wykreśla nieregularny owal. Po jego pd. i zach. stronie skarpa, po stronie pn. dojazd do zespołu gospodarczego i plebanii. Cmentarz określony <sup>z cegły</sup>ogrodzeniem. Na środku cmentarza kościół, orientowany. Na osi fasady brama główna poprzedzona monumentalnymi schodami. Z drugiej strony (wsch. włączona w skład ogrodzenia dzwonnica, po jej pn. stronie brama boczna, po str. pd. bramka prowadząca do plebanii. Między cmentarzem kościelnym a plebanią teren dawnego grzebalnego cmentarza, obecnie sad. Zieleń - lipy i kasztany - skupiona przy ogrodzeniu, w formie okalającego kościół szpaleru. Między kościołem a ogrodzeniem płyty kamienne i kostka cementowa obejście wokół kościoła. Zespół kościelny powiązany kompozycyjnie z zespołem pałacowym położonym na zach. od niego. Stroną pn. łączy się z zanikającym pd. kwartałem d. Rynku - placu targowego.

- Zieleń - skupiona przy ogrodzeniu oraz na skarpach okalających wzgórze kościelne.
- Woda - brak
- Bramy - główna, boczna, dwie bramki boczne
- Architektura - kościół, dzwonnica

14. Kubatura	15. Powierzchnia użytkowa  0,7 ha	16. Przeznaczenie pierwotne  zespół kościelny	17. Użytkowanie obecne  zespół kościelny
18. Prace budowlane i konserwatorskie, ich przebieg i dokumentacja  Początek XIX w. – likwidacja cmentarza grzebalnego W 4 ćw. XIX w. prace remontowe w kościele i wokół kościoła, wytyczone (częściowo) nowe ogrodzenie.		19. Stan zachowania (fundamenty, ściany zewnętrzne, ściany wewnętrzne, sklepienia, stropy konstrukcje dachowe, pokrycie dachu, wyposażenie i instalacje) Lokalizacja – nieograniczona Dojazdy – zachowane Zasada kompozycyjna – zachowana Elementy kompozycyjne – zachowane, za wyjątkiem cmentarza grzebalnego	
		20. Najpilniejsze postulaty konserwatorskie  Brak	



21. Akta archiwalne (rodzaj akt. numer i miejsce przechowywania)

24. Uwagi różne

25. Opracował

tekst ..... mgr Janusz Maraśkiewicz 1996 r.

imię, nazwisko, data, podpis

plany, rysunki ..... mgr Janusz Maraśkiewicz 1996 r.

imię, nazwisko, data, podpis

zdjęcia, fotogr. .... mgr Janusz Maraśkiewicz 1996 r.

imię, nazwisko, data, podpis

miejsca przechowywania negatywów ..... PSOZ O/Kielce

Karta po wypełnieniu podlega ochronie na podstawie przepisu prawa autorskiego

22. Bibliografia

- Zabytki architektury i budownictwa w Polsce, woj. kielecki, ODZ W-wa 1995 r. s. 5.
- Katalog Zabytków Sztuki w Polsce, pow. pińczowski IS PAN W-wa 1961 r., s. 2-4
- J. Łoziński - Grobowe kaplice kopułowe w Polsce 1520-1620 PWN 1973 r., s. 127-132
- A. Kurzątkowska - Mauzoleum Firlejów w Bejscach - wybitne dzieło "manierizmu pińczowskiego" BHS R. 30. 1968, nr 1, s. 123.
- Kałamańska-Saeed - Kaplica Firlejów w Bejscach, Rkps. 1971 PKZ W-wa.
- K. Chmudzińska - Kaplica Firlejów w Bejscach, Kraków 1958, mpis.
- J. Wiśniewski - Historyczny opis kościołów, miast, zabytków i pamiątek w Pińczowskim, Skalmierskim i Wiślickim,

23. Źródła ikonograficzne i fotografia (rodzaj, miejsca przechowywania, sygnatury)  
Marianówka 1927 r., s. 11-12

26. Adnotacje o inspekcjach, informacje o zmianach (daty, imiona i nazwiska wypełniających)

27. Załączniki

Wkładka - 1



1. Miejscowość

BEJSCE

2. Obiekt (nazwa jak w karcie)

Zespół kościelny

3. Zawartość wkładki (nazwa obiektu lub materiału uzupełniającego)

fotografie, plany



## FOTOGRAFIE

1. Widok zespołu od str. pałacu
2. Widok zespołu od str. pd.-zach.
3. Widok zespołu od str. pn.
4. Widok zespołu od str. wsch.
5. Mur cmentarza przykościelnego, droga do plebanii
6. Brama i schody główne
7. Kaplica Firlejów
8. Kościół

Wkładkę założył: .....

Miejsce przechowywania negatywu: .....

OZGraf. Z.P. Ostróda zam. 699 nakł. 23.000



