

KARTA CMENTARZA

NR

14180

Z

A	1. Miejscowość C H E C I N Y	6. Nazwa cmentarza (ew. nazwa dawna) Cmentarz żydowski /kierkut/	B	13. Najstarszy istniejący nagrobek (data)	15. Groby o znaczeniu histo- rycznym lub osób szcze- gólnie zasłużonych
	2. Gmina Chęciny	7. Cmentarz dawny <input checked="" type="checkbox"/> tak		14. Istniejąca dokumentacja cmentarza i miejsce jej przechowywania	
	pow. KIELECKI	Cmentarz nowy (po 1945 r.) <input type="checkbox"/>		Plan aktualny	
	3. Adres cmentarza ul. Radkowska	8 Data założenia kon. XVI w. /?/, początek <u>w. XVII /!/,</u> przed rokiem 1660.		Plan dawny	
	4. Poprzednie nazwy miejscowości Chęciny	9. Przynależność wyznaniowa: obecna - dawna - żydowska		Inne materiały archiwalne zob. 31.	
	5. (Nie) czynny ew. podstawa zamknięcia zamknięty w r. 1964	10. Powierzchnia w ha: ogólna - 2 ha, 81a, 78 m ² wolna -		16. Bibliografia zob. 31.	
	11. Położenie cmentarza Obiekt na płd-wsch zboczu Góry Zamkowej na skraju lasu. Od ul. Radkowskiej teren graniczy z upraw- nym polem, Cmentarz z dala od obrazu zabudowanego, w kie- -runku płd-zach od centrum miejscowości.			17. Uwagi użytkownika Użytkownik: Państwowe Gospodarstwo Leśne, Nadleśnictwo Kielce.	
	12. Uwagi Ter. Org. Adm. Państwowej				

C ¹⁸ Elementy cmentarza		Czy istnieją	I L O Ś Ć				
			Do XVIII w.	1 poł. XIX w.	2 poł. XIX w.	1 poł. XX w. (do 1945r.)	2 poł. XX w.
Mur ogrodzeniowy		nie					
Brama(-y)		nie					
Kościół		nie					
Kaplica(-e)		nie					
Nagrobki:	wolnostojące	tak	ok.5	ok.10	ok.20	ok.30	
	przyścienne	nie					
	płyty	nie					
Mogiły		-					
Inne elementy		-					

19. Które obiekty wpisane są do rejestru zabytków

cmentarz A-1095/91

20. STARODRZEW	Ilość	Ø pnia w cm	Stan zdrowotny
lipa	Drzewostan współczesny. Głównie samosiewy		
kasztanowiec			
jesion			
tuja (żywotnik)			

21. Czy na terenie cmentarza znajdują się zarejestrowane pomniki przyrody ew. aleje
Nie.

22. Ogólny stan zachowania zieleni na cmentarzu
Dobry.

23. Charakter rozplanowania cmentarza
Podział już nieczytelny, podobnie jak układ komunikacyjny.

24. Czytelność układu cmentarza:

– całości

– kwater

– nagrobków i mogił **nagrobki zorientowane, lokowane rzędowo**

25. Ogólny stan zachowania cmentarza (nagrobków i drzewostanu)

Obiekt zdewastowany, głównie wskutek działań atmosferycznych, zarośnięty uniemożliwia rozpoznanie.

26. Istniejące zagrożenia **Brak zainteresowania użytkownika powoduje postępującą dewastację.**

27. Wnioski w zakresie prac:

– porządkowych **wyznaczenie granic, ogrodzenie, wycięcie samosiewów, wyznaczenie drogi do cmentarza, wystawienie tablicy informacyjnej.**

– remontowych

– konserwatorskich **podniesienie obalonych macew, konserwacja wybranych.**

28. Wnioski w zakresie niezbędnej dokumentacji:

– poszczególnych nagrobków **ewidencja,**

– ewidencji całości cmentarza **w formie teczki ewidencyjnej,**


– studium historycznego

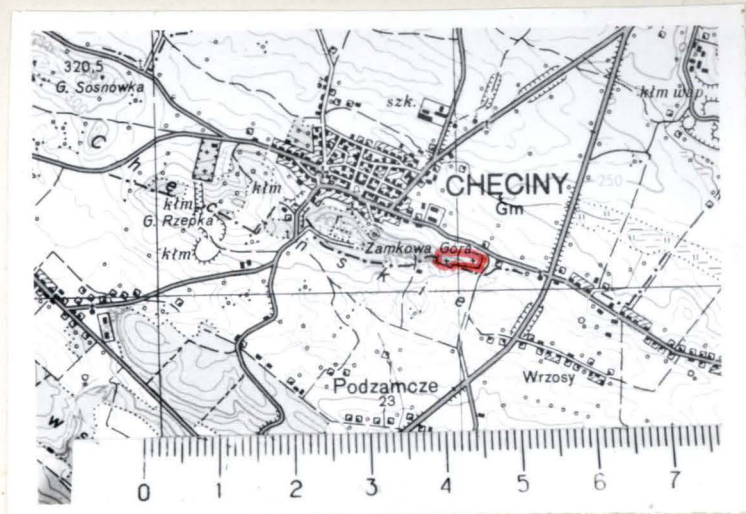
– ewentualnie dokum. projektowej

29. Inne uwagi służb konserwatorskich

30. Wypełnił: **Adam Penkalla**

Data: **04.1987**

 LOKALIZACJA
CMENTARZA



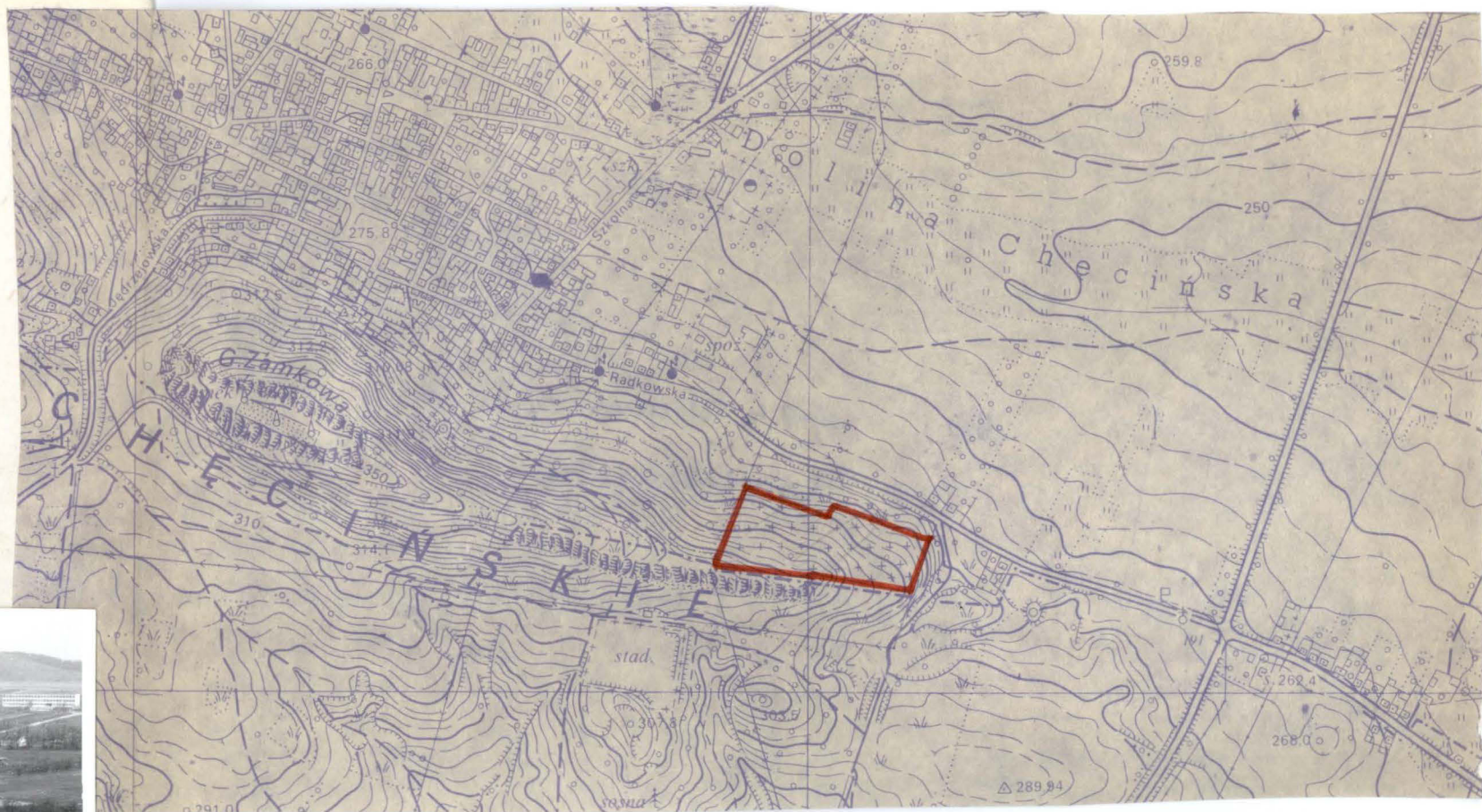
1.



2.

W roku 1581 Żydzi uzyskali prawo zamieszkania w mieście, zaś w roku 1660 zeznali lustratorom królewskim, że mieli przywilej na „kierchow”, 21.VIII.1668 w. Stefan Bidziński, strażnik koronny, starosta chęciński i skalski, nadaje Żydom chęcińskim prawo posiadania m.inn. cmentarza. Oblata przywileju 6.XI.1669 r., na tej podstawie mieli prawo odrestaurować cmentarz. Przywilej S. Bizińskiego aprobował Jan III w Krakowie 17.III.1677 r., potwierdził August II 13.XI. 1720 r., oraz Stanisław August Poniatowski w Warszawie 23.XI.1765 r. W roku 1928 cmentarz był ogrodzony parkanem, miał bramę krytą gontem, oraz dom przedpogrzebowy. Wymienione elementy były w stanie dobrym. W roku 1935 wartość cmentarza wraz z budynkiem przedpogrzebowym wynosiła 5000 złotych. We wrześniu 1942 roku Żydów wysiedlono do obozu zagłady w Treblince. Cmentarz zamknięto w roku 1964.


Archiwum Główne Akt Dawnych w Warszawie, Lustracje, dz.VIII, vol.34, s.126 „Chęciny” Encyclopaedia Judaica, Jerusaleń 1972, t.v., s. 369-370; A.Penkalla, „Żydowskie ślady w Chęcinach”, Fołks - Sztyme z 8.V.1982 r., nr.16, s.10; J.Morgensztern, Regesty dokumentów z Metryki Koronnej i Sigillat .../1669 - 1696/, Biuletyn ZIH - u, 1669, nr., 69, s.72 - 73; M.Horn, „Regesty dokumentów i ekscerpty z Metryki Koronnej do historii Żydów w Polsce /1697 - 1795/. Tom II Rządu Stanisława Augusta /1764 - 1795/, Część 1 : 1764 - 1779”. Wrocław 1984, s.62 - 63; Archiwum Państwowe w Kielcach, Urząd Wojewódzki Kielecki I, vol.1619, k.nlb; Starostwo powiatowe kieleckie, vol.1822, k.nlb. Nagrobki w typie macewy o zróżnicowanej formie /zakończenie płyty półokrągłe, trójkątne, proste, płyty podwójne/. Ornamentyka, teksty inskrypcji i symbolika stosowane przez Żydów amaszkazyjskich. Część płyt bez ornamentyki. Nagrobki z symboliką kapłańską zgrupowane w jednym miejscu. Macewy wykonane z piaskowca i marmuru.




Chęciny - szkic cmentarza wydawskiego


Skala: 1:200


Legenda:

 : nagrobek sfotografowany z numerem ilustracji

 : skupisko zidentyfikowanych nagrobków

 : obniżenie poziomu terenu (spadek terenu)

 : ogrodzenie cmentarza / mur kamienny

 : przypuszczalny przebieg oplotu cmentarza

⊖ 3,5-11 - Foto nagrobków





1-2.4. WIDOKI OGÓLNE

3.5-11. NAGROBKI

Dokumentacja fotograficzna



4.



5



6.



7.



8



9.



10.



11.