

1. Obiekt

566/1

KOSCIOL EWANGELICKO-AUGSBURSKI

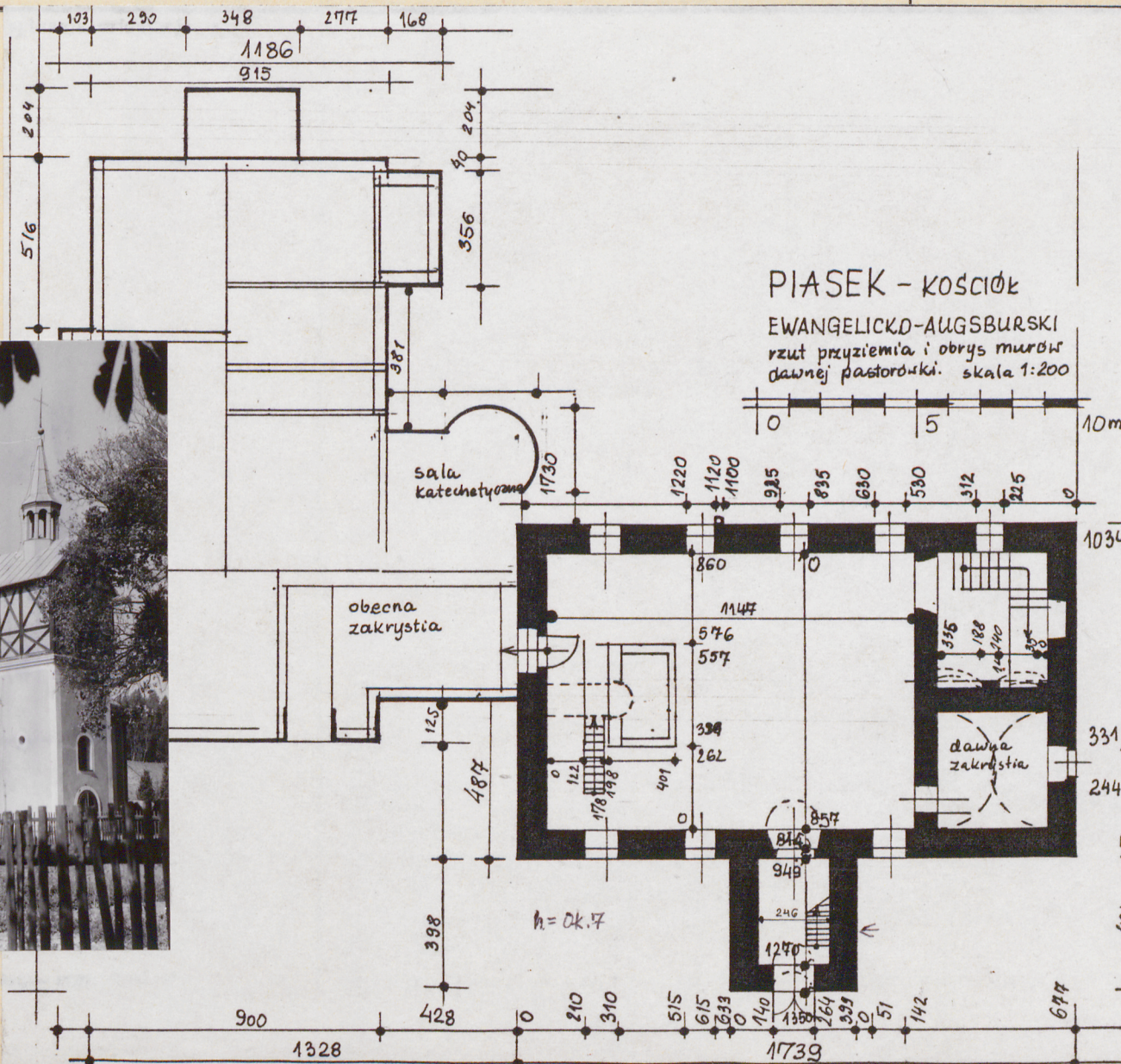
2. Czas powstania

1754 r.
wieza - 1820 r.

3. Miejscowosc

PIASEK

11. Zdjecia, rzut, przekroj



4. Adres Piasek

ul. *pl. Powstańców*
42-737 Lubsza

nr hipoteczny

5. Przynaleznosc administracyjna

województwo *częstochowskie*

Woźniki

gmina *pow. LUBLINIEC*

6. Poprzednie nazwy miejscowosci

Ludwigsthal

7. Przynaleznosc administracyjna

przed 1 VI 1975

województwo *katowickie*

powiat *Lubliniec*

8. Wlasciciel i jego adres

Gmina Ewangelicka

9. Uzytkownik i jego adres

Parafia Ewangelicko-Augsbur
ska - ul. Modzelewskiego
20
Częstochowa

10. Rejestr zabytkow

404/60 z 15.03.1960

Nr

A/03/48

data

12. Autorzy, historia obiektu, określenia stylu.

Wzniesiony w r. 1754.

W 1820 roku - dobudowanie wieży.

Odnowienie kościoła w r. 1855.

Górna kondygnacja wieży - konstrukcji szkieletowej - nadbudowana - 1865 r.

1930 r. - odnowienie organów.

Kościół do chwili obecnej - czynny - tzn. użytkowany zgodnie z pierwotnym przeznaczeniem.

13. Opis (sytuacja, materiał i konstrukcja, rzut, bryła, elewacje, wnętrze, wyposażenie, instalacje)

1. SYTUACJA.

Piasek to wieś położona w odległości 23 km na wschód (pd.-wsch.) od Lublińca, ok. 28 km na południe (pd.-zach.) od Częstochowy i ok. 25 km na północ od Tarnowskich Gór, u zbiegu trzech wiodących z tych miast dróg o nawierzchni asfaltowej. Z Piasku ponadto wychodzi w kierunku północnym droga o nawierzchni gruntowej, w części utwardzonej, prowadząca przez tzw. "Śląskowe" do Psar i druga droga leśna w kierunku zachodnim - do leśniczówki i lasów. Zespół budynków kościoła ewangelickiego stoi w centrum wsi, tj. na południowy zachód od czworobocznego placu, na którym założony jest zieleniec, na zachód od zbiegu trzech dróg, na północ od drogi wiodącej do leśniczówki. Składa się z kościoła i przylegającej od południa pastorówki. Na pd. (pd.-wsch.) od tych budynków stoi budynek dawnej szkoły. Kościół główną elewacją pn.-wsch. - dłuższą zwrócony jest w kierunku placu i skrzyżowania dróg.

2. MATERIAŁ.

Ściany - murowane zapewne z cegły ceramicznej, wewnątrz i zewnątrz otynkowane. Tynki zewnętrzne - o drobnej fakturze z wyjątkiem gładkich opasek wokół otworów okiennych i drzwiowego, pasów pod gzymsem koronującym i pionowych narożnych w elewacjach tylnych i bocznej kościoła oraz w wieży. Czwarta kondygnacja wieży - z muru pruskiego: szkieletowa konstrukcja drewniana, wypełniona murem ceglanym.

Stropy, sklepienia. Jedynie małe pomieszczenie zakrystii w północnym narożniku przyziemia - zasklepienie jest ceglanym sklepieniem kolebkowym założonym na łuku półpełnym - jedno przeszło równoległe do kościoła. Wszystkie pozostałe wnętrza kościoła nakryte stropami drewnianymi: w drugim wydzielonym z wnętrza kościoła pomieszczeniu (ze schodami na emporę) - strop z płaskim od dołu sufitem. W zasadniczym wnętrzu kościoła - strop belkowy z podsufitką, belki w układzie poprzecznym do długości wnętrza - wykończony sufitem z wąską fasetą, zapewne z później przybitymi drewnianymi listwami (prawdopodobnie wzdłuż belek. W dwóch wyższych kondygnacjach wieży - stropy drewniane, belkowe, nagie; układ belek w kolejnych stropach - naprzemianległy.

Więźby dachowe - drewniane. Nad korpusem: z drewna dartego, ze znakami cieśliorskimi; konstrukcja typu wieszarowego, oparta na dwurzędowej ramie stolcowej, na ośmiu słupach 25 x 25 cm z mieczami; ogółem 11 więźarów, w tym: 1-4-8-11 - są pełne. We wszystkich więźarach wewnętrznych od 2 do 10 - na ramie stolcowej leżą jętki (brak tylko jednej 3), w skrajnych więźarach zamiast jętek są po 4 belki kulawkowe (w tym po 2 kulawki narożne), na których skośnie ściętych końcówkach opierają się krokwie połaci krótszych. Przy dolnych końcówkach wszystkich krokwi nabite małe nasuwnice. Równoległe do ramy stolcowej wzdłuż korpusu na stropie leżą dwie leżnie, które w swych środkowych fragmentach pełnią rolę nadciągów. Z ramy stolcowej - tylko słupy skrajnych więźarów pełnych stoją na leżniach, natomiast słupy dwóch wewnętrznych więźarów pełnych 4-go i 8-go zawieszone są pomiędzy dwoma ukośnymi długimi zastrzałami, a poziomą belką rozporową, są krótsze od słupów skrajnych - tak, że nie dochodzą do leżni, czyli nie opierają się na niej,

14. Kubatura

ok. 1635 m³

15. Powierzchnia użytkowa

użytkowa przyziemia - 132,17m²
zabudowa - 196,22m²

16. Przeznaczenie pierwotne

kościół ewangelicko-augburski

17. Użytkowanie obecne

kościół ewangelicko-augburski

18. Prace budowlane i konserwatorskie, ich przebieg i dokumentacja

19. Stan zachowania (fundamenty, ściany zewnętrzne, ściany wewnętrzne, sklepienia, stropy, konstrukcje dachowe, pokrycie dachu, wyposażenie i instalacje)

Stan zachowania murów - ogólnie dobry; z tym, że zarówno na tynkach wewnętrznych, jak i zewnętrznych są ślady dużego okresowego systematycznie powtarzającego się zawilgocenia - np we wnętrzu ubytki w tynku i plamy wysoleń sięgają na wysokość powyżej połowy wysokości od posadzki do parapetów okien (zapewne brak izolacji poziomej). Ugięcie stropu - chociaż jest on maksymalnie odciążony i właściwie w środkowym fragmencie podwieszony do wieszarowej konstrukcji więźby dachowej. Pokrycie w stanie bardzo dobrym. Najbardziej szpecącym elementem jest wystawiony przy pd.-zach. elewacji komin utworzony z rur kanalizacyjnych kamionkowych przy drugim od południowego narożnika otworze okiennym do którego podłączony jest zwykły żeliwny piec. Zachowany w starej zakrystii zbiór starych książek i czasopism XIX-wiecznych jest bardzo zawilgocony książki są prawie mokre i niektóre porośnięte czarnymi pleśniami.

20. Najpilniejsze postulaty konserwatorskie

Zachować w istniejącej formie - nie przebudowywać. Użytkować zgodnie z przeznaczeniem, prowadząc remonty bieżące → nie dopuścić do pogorszenia stanu technicznego. Konieczna jest impregnacja więźby dachowej i wymiana północnej leżni, założenie izolacji poziomej, dezynfekcja księgozbioru i przeniesienie go do bardziej suchych warunków.

21. Akta archiwalne (rodzaj akt, numer i miejsce przechowywania)

24. Uwagi różne

25. Opracował

tekst Łucja Gajda, 1992 r.
imie, nazwisko, data, podpis

plany, rysunki Łucja Gajda, 1992 r.
imie, nazwisko, data, podpis

zdjęcia fotogr. Łucja Gajda, 1992 r.
imie, nazwisko, data, podpis

miejsce przechowywania negatywów Archiwum WKZ Częstochowa

Karta po wypełnieniu podlega ochronie na podstawie przepisów prawa autorskiego

22. Bibliografia

1. Katalog Zabytków Sztuki w Polsce, pod. VI województwo katowickie pod red. Izabeli Rejduch-Samkowej i Jana Samka, z. 8 powiat lubliniecki, opracowali Marian Kordecki i Izabela Rejduch-Samkowa, Warszawa 1960, s. 30-31.

26. Adnotacje o inspekcjach, informacje o zmianach (daty, imiona i nazwiska wypełniających)

23. Źródła ikonograficzne i fotografia (rodzaj, miejsce przechowywania, sygnatury)

27. Załączniki

Wkładki nr: 1, 2, 3, 4, 5.

1. Miejscowość

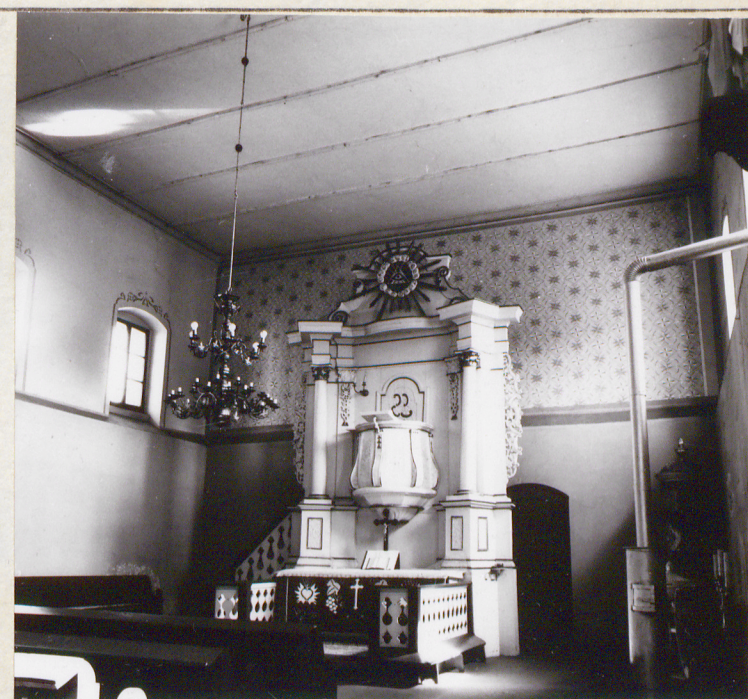
PIASEK

2. Obiekt (nazwa jak w karcie)

Kościół ewangelicko-
-augsburski

3. Zawartość wkładki (nazwa obiektu lub materiału uzupełniającego)

fotografie



2.

3	4
5	6

Wkładkę założył: Łucja Gajda, 1992 r.
(imię, nazwisko, data)

Miejsce przechowywania negatywów: Archiwum WKZ
Częstochowa

OZGraf. Z.P. Ostróda zam. 699 nakł. 23,600





7. 8.



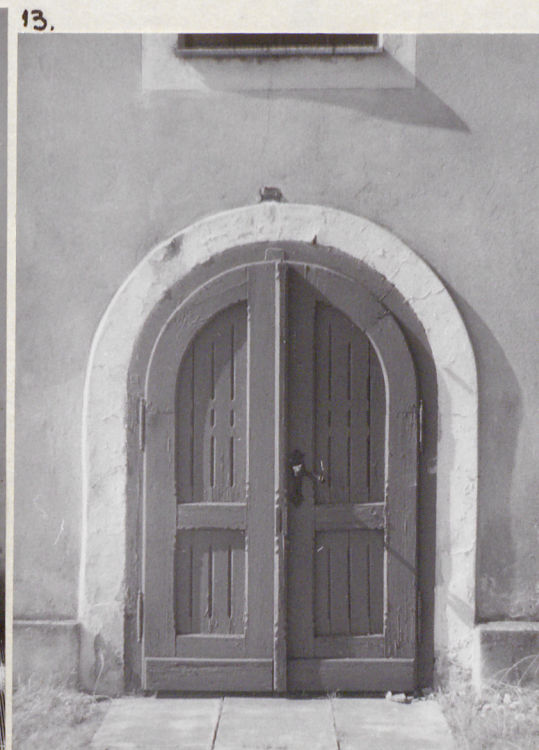
9.



10.
14



11.



13.



12

1. Miejscowość	2. Obiekt (nazwa jak w karcie)	3. Zawartość wkładki (nazwa obiektu lub materiału uzupełniającego)
PIASEK	KOŚCIÓŁ EWANGELICKO-AUGSBURSKI	c.d. opisu

ale wręcz przeciwnie - stalowymi długimi klamrami przykręconymi na śruby → dźwigają leżnie, do których również śrubami przykręcone są belki stropowe (fot.6), będące zarazem belkami więziorowymi. **Więźba wieży** - z drewna tartego, łączone na zamki ciesielskie, drewniane kołki i stalowe śruby i klamry. W ryglowej konstrukcji 3-ciej kondygnacji wieży wstawiona jest jako wolno stojąca (nie związana z ścianami) konstrukcja podtrzymująca dzwon i konstrukcję sygnaturki: dwie pary słupów pionowych dołem zaczopowanych w leżniach (niby krótkich podwalinach), górą spiętych krótkimi oczepami → tworzą dwie ażurowe ściany; każda z tych ścian posiada poziomy rygiel między słupami i krótki słupek od rygla do podwaliny, a wszystkie jej elementy poziome (podwalina, rygiel i oczep) usztywnione są dwoma długimi, skrzyżowanymi na kształt krzyża św. Andrzeja zastrzałami. Obie ściany poprzecznie (czyli między sobą) usztywnione są skrzyżowanymi j.w. zastrzałami jeszcze dłuższymi - długimi tak, że "nogi" zastrzałów wychodzą daleko poza ściany. Na środkowych fragmentach dwóch oczepów tej konstrukcji nałożone są grube podkładowe, na których jest zawieszenie dzwonu, a obok tych podkładek leżą poprzecznie belki, na których stoją słupy konstrukcyjne ośmiobocznej sygnaturki.

Pokrycie dachu - na deskowaniu (zapewne papa) i blacha cynkowa.

Schody - Tylko krótki 5-stopniowy bieg schodów prowadzących do ob. zakrystii (w pastorałce) jest murowany, wyłożony drewnianymi stopnicami, wszystkie pozostałe schody są drewniane i konstruowane jako przyściennne, z wyjątkiem schodów prowadzących na ambonę, które są wolno stojące tj. oparte o podest za ołtarzem; 1* schody na emporę organową → dwubiegowe, łamane, 2* schody z przyziemia do drugiej kondygnacji wieży i 3* schody na ambonę → jednobiegowe, proste; w w/wymienionych schodach → stopnie i pełne podstopnice wpuszczone są w dwie belki policzkowe, balustrady → drewniane, ażurowe: profilowana, drewniana, prosta poręcz nałożona na słupki skrajne, a płaszczyzna od policzka do poręczy wypełniona pionowymi deskami, w których symetrycznie w złączach wycięte są stylizowane niby "tralki" i "dzwoneczki". Schody w wyższych kondygnacjach wieży: łączące II i III kondygn. - jednobiegowe, proste z zakretem dolnym i łączące III i IV kondygnację - dwubiegowe, łamane → te w/wymienione schody są konstrukcji drabiniastej (stopnie wpuszczane w 2 belki policzkowe), ale o biegach podbitych deskami, balustrada - prosta, drewniana, profilowana poręcz nałożona na słupki, a w połowie wysokości płaszczyzny od policzka do poręczy jedna równoległa do tych listwa.

Posadzki - w całym przyziemiu - posadzki cementowe. W wyższych kondygnacjach wieży podłogi drewniane deskowe, tzw. "białe"; na emporze organowej podłoga i amfiteatralnie ułożone stopnie pod ławkami na tejże emporze - drewniane, deskowe, malowane olejno. Na poddaszu - deskowanie.

Otwory okienne - w korpusie o wykroju prostokątów stojących → pierwotny wykrój otworu okiennego zachowany jest w drugiej kondygnacji wieży (fot.8): od zewnątrz nad prostokątnym otworem właściwym istniało nieznacznie wgłębione półkoliste zamknięcie. Tak komponowane otwory okienne prostokątne, ale z wydzielonym półkolistym polem nadproża → razem obwiedzione bardzo płaską opaską z gładkiego tynku zachowane są tylko w elewacji głównej pn.-wsch. (fot.1) a w elewacji tylnej są tylko okna prostokątne obwiedzione opaską. Wszystkie te otwory okienne we wnętrzu usytuowane są w zasklepionych łukiem odcinkowym wnękach i wypełnione prostokątnymi oknami pojedynczymi, krosnowymi,

Wkładkę założył: Łucja Gajda, 1992 r.
(Imię, nazwisko, data)

Miejsce przechowywania negatywów: Archiwum WKZ Częstochowa

Wzór ODZ 1978 r.

jednopoziomowymi, dwudzielnymi, dwukwaterowymi, dwuskrzydłowymi, w każdym skrzydle dwie równomiernie rozmieszczone pojedyncze szczeliny poziome. Okno do dawnej zakrystii - widać, że jest konstrukcji skrzynkowej, ale zachowane są tylko pojedyncze skrzydła (wewnętrznych skrzydeł okiennych lub okiennic - brak). Okna wieży - wszystkie wypełnione są oknami drewnianymi, krosnowymi, nierozwieralnymi: 1) okno zamknięte półkoliście - ze ślaniem nad którym półkoliste przeszklenie posiada zaznaczone centrum, podzielone jest jedną szczeliną półkolistą i trzema szczelinami pojedynczymi, promieniście wychodzącymi z centrum → na 8 szyb, podślamienna część okna podzielona jest szczelinami krzyżowymi na 16 szyb (po 4 szt. w czterech poziomach); 2) małe koliste okulusy w bocznych ścianach (pd.-wsch. i pn.-zac.) i jedno okno w pn.-wsch. ścianie III kondygnacji wieży → wypełnione są małymi oknami kolistymi, każde z szczeliną krzyżową. Otwory (szkieletowej) IV kondygnacji wieży wypełnione są (żaluzjowo) poziomymi deskami nachylonymi pod kątem do płaszczyzny otworu.

Otwory drzwiowe - zewnętrzne do przyziemia wieży i stamtąd do wnętrza kościoła - zamknięte od góry łukiem półpełnym, wypełnione są drzwiami drewnianymi, ościeżnicowymi, dopasowanymi do wykroju otworu, symetrycznymi, dwuskrzydłowymi, każde skrzydło konstrukcji ramowo-płycinowej, dolna płycina o wykroju prostokąta stojącego ale **niższa od górnej** - dopasowanej do kształtu skrzydła, każde skrzydło osadzone na dwóch zawiasach francuskich z toczonymi końcówkami; w obu drzwiach zachowane oryginalne klamki i charakterystyczne szyldy bogato ornamentowane nad klamką - uskrzydłona główka aniołka, a poniżej dziurki od klucza - maszkaron. Wewnątrz kościoła - otwory drzwiowe zamknięte są od góry łukiem odcinkowym; otwór prowadzący do pomieszczenia ze schodami na empore organową - bez wypełnienia, a pozostałe dwa otwory: 1) do dawnej zakrystii (sklepionej) i 2) do obecnej zakrystii - wypełnione są drewnianymi drzwiami dopasowanymi do kształtu wykroju otworów, ościeżnicowymi, jednoskrzydłowymi, konstrukcji ramowo-płycinowej, górna płycina - znacznie wyższa od dolnej; drzwi do starej zakrystii i wszystkie drzwi zewnętrzne - mają płyciny wypełnione deskami pionowymi z wycinanymi w krawędziach fazowaniami, a drzwi do nowej zakrystii - o płycinach gładkich.

3. RZUT.

Jest sumą dwóch figur prostokątnych: zasadniczy korpus - o wym.: 17,39 x 10,34 m, do którego na osi poprzecznej przylega prostokątna wieża o wym.: 3,99 x 4,04 m (właściwie prostokątna, ale o jednym boku wtopionym w mur korpusu), a do południowej części południowo-wschodniej ściany krótszej korpusu przylega pastorka. Wejście do kościoła - jedyne zewnętrzne - znajduje się w czołowej (przedniej - pn.-wsch.) ścianie wieży i przez jej przyziemie wiedzie do salowego wnętrza poprzecznie ustawionej nawy. Wnętrze doświetlane otworami okiennymi umieszczonymi wysoko w dłuższych ścianach nawy; w przyziemiu wzdłuż krótszej ściany północno-zachodniej wydzielone są dwa małe pomieszczenia, nad którymi empora organowa; z tych pomieszczeń: północne - zasklepione → to dawna zakrystia, a południowe - nakryte płaskim sufitem → o dwóch płytkich, odcinkowo zasklepionych blendach (w ścianie sąsiadującej z zakrystią) → mieści schody na empore organową. Za ołtarzem w krótszej ścianie pd.-wsch. wejście do obecnej zakrystii (usytuowanej poza bryłą kościoła → w przylegającej pastorki).

4. BRYŁA.

Poprzecznie ustawiona, jednokondygnacyjna, niepodpiwniczona, wysoka bryła korpusu, nakryta stromym dachem czterospadowym, z kalenicą, z niskim ażurowym metalowym grzebieniem wzdłuż okapów, w którą na osi północno-wschodniej ściany dłuższej wtopiona jest prostokątna, wyższa, czterokondygnacyjna wieża, nakryta stromym dachem dwuspadowym, o kalenicy ustawionej poprzecznie do korpusu, z której wypiętrzona jest wysoka ośmiokątna w przekroju sygnaturka, nakryta wysokim daszkiem ostrosłupowym o wklęsło przełamanych połaciach, zwieńczonym metalowym krzyżem łacińskim ażurowym na kuli.

Miejscowość

P I A S E K

! Obiekt

! kościół ewangelicko-

! -augsburski

! zawartość wkładki:

fotografie



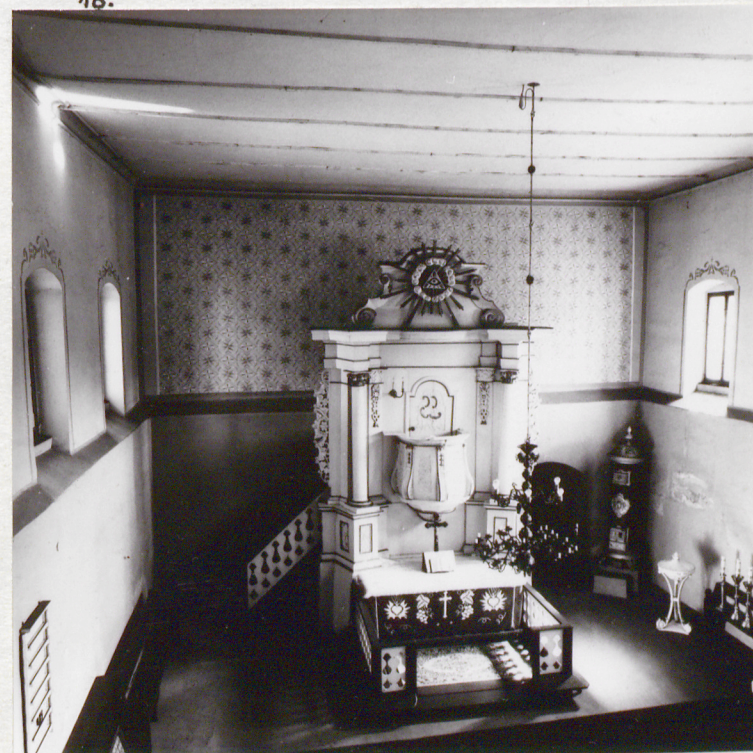
15.

18.

19.

16.

17.



Wkładkę założyła: Łucja Gajda, 1992r.

Miejsce przechowywania negatywów: Archiwum WKZ Częstochowa



25.



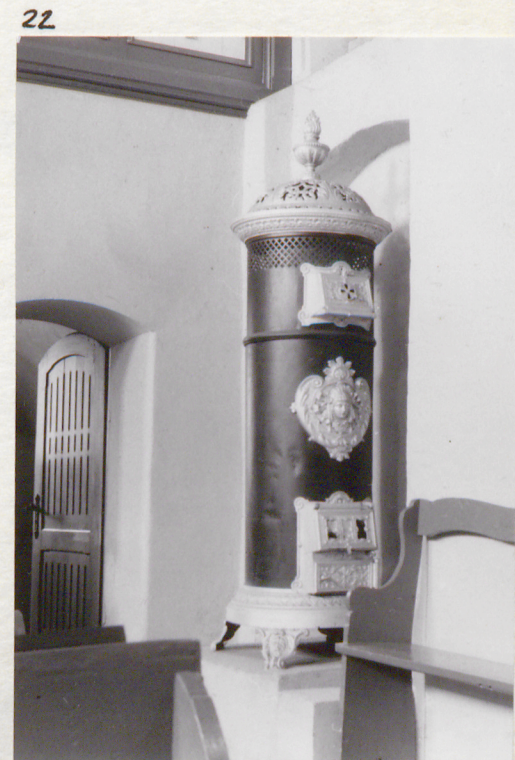
24



23.



21.



22

20

1. Miejscowość	2. Obiekt (nazwa jak w karcie)	3. Zawartość wkładki (nazwa obiektu lub materiału uzupełniającego)
P I A S E K	KOŚCIÓŁ EWANGELICKO-AUGSBURSKI	dokończenie opisu

5. ELEWACJE.

Otynkowane, ustawione na niskim, przerwany przez drzwi wejściowe cokole, wyżej z bardzo płaską, zaledwie w tynku zaznaczoną artykulacją. Korpus - jednokondygnacyjny. Wieża (wewnątrz czterokondygnacyjna) zewnątrz o dwóch kondygnacjach wyróżniających się odrębną konstrukcją; dolna kondygnacja wieży - mieszcząca 3 poziomy wnętrza - o elewacjach jak kościół, czyli murowanych, otynkowanych, z płaską artykulacją - wyższa od elewacji kościoła, zwieńczona gzymsem koronującym; górna kondygnacja wieży - z tzw. muru pruskiego. Murowane ściany korpusu i wieży członowane są pionowymi pasami gładkiego tynku ijmującymi narożniki i przechodzącymi (łukiem o małym promieniu) w poziomy pas tynku pod gzymsami koronującymi korpus i wieżę, a w pn.-wsch. (głównej) elewacji korpusu te pionowe pasy gładkiego tynku są odsunięte od narożników, a ponadto identyczne pasy pionowe dodatkowo członują tę ścianę na przeszłą. Elewacja główna - pięcioprzęsłowa, na osi z wieżą. Na osi każdego przeszła otwór okienny z wyjątkiem przeszła skrajnego przy północnym narożniku; prostokątne otwory okienne w tej elewacji obwiedzione są opaskami obejmującymi również półkoliste nadproża; otwory umieszczone wysoko. Wieża - o elewacjach jednoosiowych; w jej murowanej dolnej części - otwory rozmieszczone w trzech poziomach: w elewacji czołowej (pn.-wsch.) - drzwi do przyziemia i otwór do II kondygn. → zamknięte od góry łukiem półpełnym, a w III kondygnacji i w II kondygn. obu elewacji bocznych → po jednym małym okulusie. W wyższej kondygnacji wieży - o konstrukcji szkieletowej drewnianej - każda z ścian jest trójprzęsłowa, podzielona poziomymi ryglami na dwie kondygnacje i każde z 3 przęseł i dwóch kondygnacji oraz ściany szczytowe usztywnione są skrzyżowanymi zastrzałami, z wyjątkiem płaszczyzn na osi elewacji głównej i tylnej - z otworami wypełnionymi żaluzjowo. Elewacja tylna korpusu - pięcioosiowa, z tym, że skrajny od strony pn.-zach. otwór umieszczony jest nisko (do pomieszczenia przyziemia pod emporą), a pozostałe otwory umieszczone wysoko obwiedzione są prostokątnymi opaskami. Elewacja boczne: pd.-wsch. - ślepa, w południowej części przysłonięta przez bryłę pastorówki; a elewacja pn.-zach. - z jednym otworem okiennym do przyziemia, doświetlającym starą zakrystię.

6. WNĘTRZE.

Salowe, jedynie z wydzielonymi dwoma małymi pomieszczeniami, nad którymi empora organowa przy ścianie pn.-zach. W pd.-wsch. części wnętrza - wolno stojący ołtarz-ambona. Wieża - wewnątrz o 4 kondygnacjach, w każdej - jednoprzestrzenna; w przyziemiu → kruchta; wyższe kondygnacje wieży nie są powiązane przestrzennie z zasadniczym wnętrzem kościoła, a tylko z III kondygnacji wieży jest wejście do jednoprzestrzennego poddasza strychowego nad korpusem.

7. WYPOSAŻENIE.

- Ołtarz - ambona, drewniany, rokokowy; w głównym polu retabulum wkomponowana jest ambona, na którą prowadzi wejście przez drzwi z galeryjki zza ołtarza, do której dochodzi jeden wąski bieg schodów.
- Organy - o obudowie dekorowanej ornamentem rokokowym, odnowione w 1930r.
- Chrzcielnica, żeliwna, wys. 96cm (z pokrywą wys.: 117cm), napis: "I.F. am 12 Aug. 1855".
- Pieczę metalowe (żeliwne), w dekoracyjnych obudowach w górnej części ażurowych (wys.: 193cm do gzymsu + 52 cm zwieńczenie; h=245cm)

Wkładkę założył: Łucja Gajda, 1992 r.
(imię, nazwisko, data)

- 2 szt.

Miejsce przechowywania negatywów: Archiwum WKZ Częstochowa

Wzór ODZ 1978 r.

5. Krzyż ołtarzowy, metalowy, bardzo ciężki (żeliwny-?), pomalowany, wys.: 66 cm (fot.29).
6. Krzyż ołtarzowy, metalowy, stalowy, o bardzo zardzewiałej zniszczonej powierzchni, wys.: 44 cm (fot.30).
7. Żyrandol mosiężny.
8. Lichtarze cynowe - 2 szt. wys.: 52 cm (fot.28).
9. Lichtarze mosiężne - 2 szt., wys.: 58 cm (fot.27 → środkowe, błyszczące).
10. Lichtarze żeliwne ornamentowane - 2 szt., wys.: 51 cm (fot.27 → skrajne).
11. Dzwon z napisem: "BROMBERG / PAX VOBISCUP / Gegossen von Hoberg Gnadenfeld 1865", średnica ok.65 cm.
12. Drewniana płyta epitafijna upamiętniająca śmierć trzech żołnierzy mieszkańców Piasku poległych w wojnach napoleońskich - 1813 r. (fot.24).
13. Kasa pancerna w pomieszczeniu dawnej zakrystii (fot.25) - zachowana w stanie zamkniętym, klucza brak.
14. Książki i czasopisma, w tym czasopisma oprawione, pochodzące głównie z XIX w. oznaczone pieczęcią Biblioteki Szkoły Ewangelickiej (fot.23) - zachowane w stanie bardzo zawilgoconym !!!

8. INSTALACJE. Elektryczna, odgromowa.

S P I S F O T O G R A F I I :

- | | |
|---|--|
| <ol style="list-style-type: none"> 1. Widok ogólny budynku od strony wschodniej. 2. Wnętrze kościoła → widok z ambony na emporę organową. 3. Wnętrze kościoła → pn.-wsch. ściana dłuższa. 4. Wnętrze kościoła → ołtarz-ambona w pd.-wsch. części. 5. Wnętrze kościoła → ugięcie sufitu. 6. Wnętrze strychu nad korpusem → więźba dachowa. 7. Wnętrze kruchty (I kondygn. wieży) - początek schodów. 8. Wnętrze II kondygn.wieży → ślady otworu okiennego. 9. Otwór okienny II kondygn.wieży. 10. Wnętrze IV kondygn. wieży - fragment konstrukcji. 11. Sygnaturka na kalenicy dachu wieży. 12. Fragment elewacji - widok IV kondygnacji wieży. 13. Drzwi wejściowe - widok od zewnątrz. 14. Drzwi j.w. → klamka i szyldzik. 15. Wnętrze kościoła - widok w kierunku ołtarza → faseta. 16. Wnętrze kościoła - ozdobne ścigi za ołtarzem. 17. Wnętrze kościoła - fragment schodów i galeryjki za ołtarzem-amboną. 18. Widok ogólny wnętrza kościoła w kier. pd.-wsch. 19. Tylne - południowo-zachodnia elewacja kościoła. 20. Wnętrze → schody prowadzące na emporę organową. 21. Wnętrze j.w. → blendy na ścianie wewnętrznej. 22. Jeden z dwóch istniejących ozdobnych pieców. 23. Wnętrze starej zakrystii → sklepienie, drzwi i szafa z księgozbiorem. 24. Tablica epitafijna- drewniana. 25. Wnętrze starej zakrystii - szafa pancerna. | <ol style="list-style-type: none"> 26. Wyposażenie: fragment organów. 27. Dwie pary lichtarzy (mosiężna i żeliwne). 28. Lichtarze cynowe - 2 szt. malowane na czarno. 29. Krzyż ołtarzowy - wyższy. 30. Krzyż ołtarzowy o skorodowanej powierzchni - mniejszy (na ścianie czołowej piedestału krzyża dwa owalne wieńce). 31. Żyrandol mosiężny. 32. Chrzcielnica. 33. Rzeźba Lutra-? w blendzie nad drzwiami wejściowymi * Rzeźba Chrystusa - stojąca na konsoli przy pd.-zach. ścianie pomiędzy otworami okiennymi. * Dzwon (z prawej strony na dolnej krawędzi widoczna rysa pęknięcia). |
|---|--|

Miejscowość:

PIASEK ! Obiekt
! kościół ewangelicko-
! -augsburski

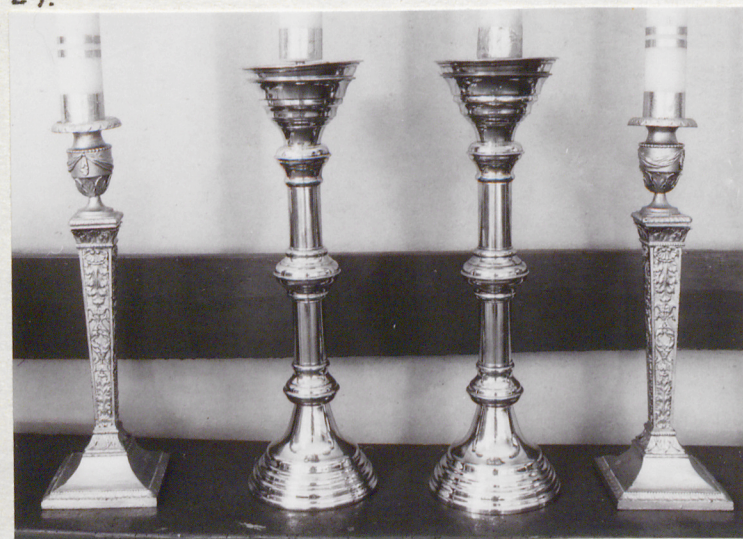
! zawartość wkładki:

fotografie wyposażenia

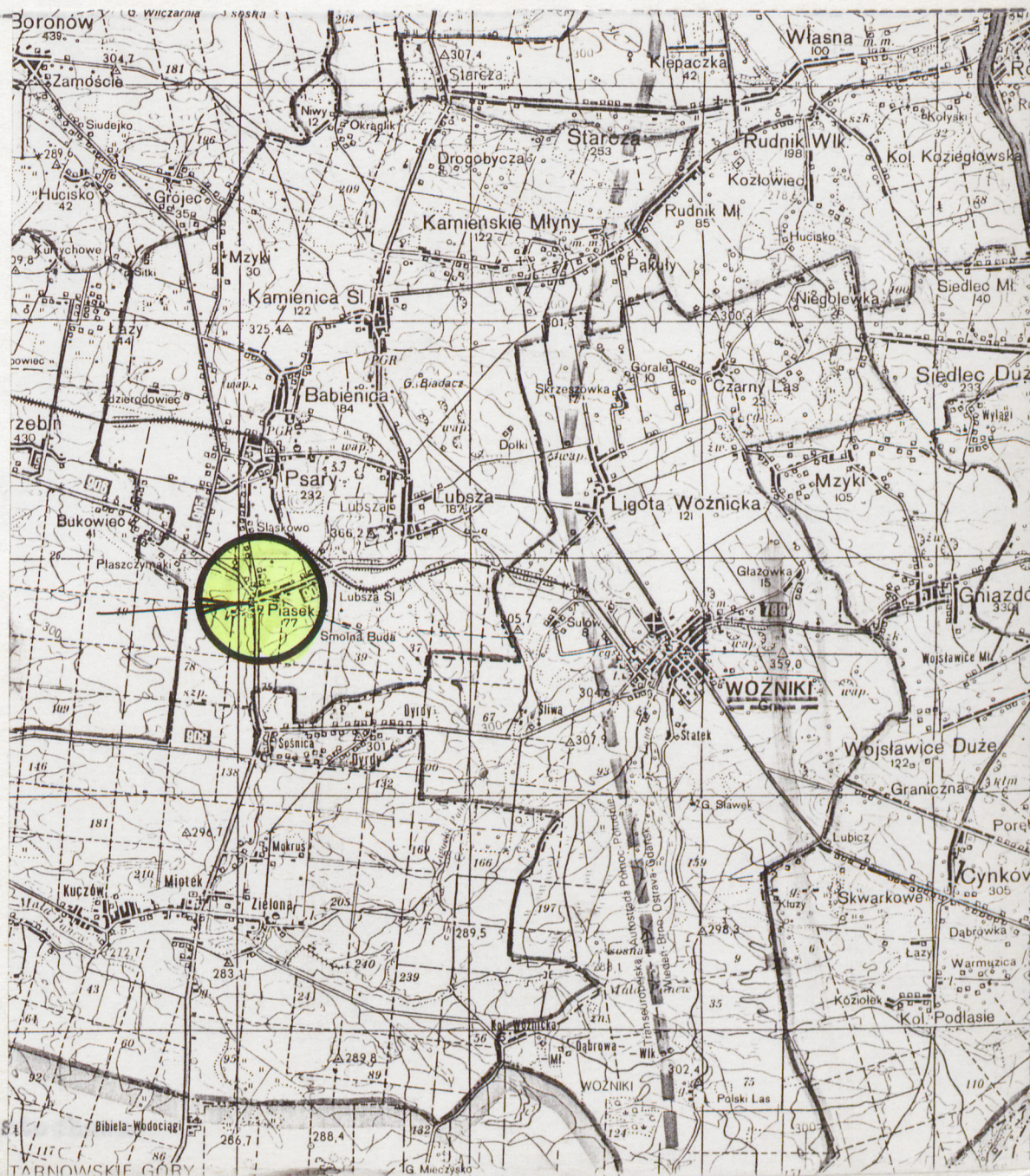


26.

27.



Wkładkę założyła: Łucja Gajda, 1992 r.
Miejsce przechowywania negatywów: Archiwum WKZ Część





28.



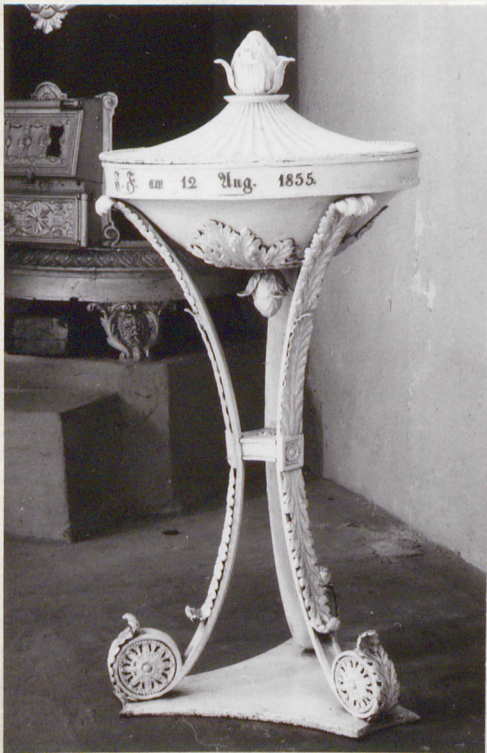
29.



30.



31.



32

*



33.



10 a *

