

STOWARZYSZENIE  
INŻYNIERÓW I TECHNIKÓW  
LEŚNICTWA I DRZEWNICTWA

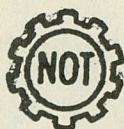


ZESPÓŁ RZECZOZNAWCÓW

ŁODYGOWICE - ZAMEK

Moj. Bieleńsko - Biały





Z A R Z Ä D G Ł Ó W N Y  
STOWARZYSZENIA INŻYNIERÓW I TECHNIKÓW  
LEŚNICTWA I DRZEWNICTWA  
Z E S P Ó Ł R Z E C Z O Z N A W C Ó W  
POZNAŃ, UL. STALINGRADZKA 5/9

**Ekspertyza nr 848/76**

1. Tytuł Opracowanie ewidencji zabytkowych parków województwa  
bielsko - bialskiego -

Ł O D Y G O W I C E - Z A M E K

2. Zleceniodawca Urząd Wojewódzki - Wydział Kultury i Sztuki  
Konserwator Wojewódzki  
(nazwa)

ul. Lenina 5 43-300 Bielsko - Biala  
(adres)

Zlecenie nr KL IV.5340/2/76 z dnia 26 czerwca 1976 r.

Umowa nr 432/76 z dnia 2 sierpnia 1976 r.

3. Nazwisko(a) rzeczoznawcy(ców)

Dr inż. Jerzy Lesiński

Mgr Zofia Rączka

4. Weryfikator

Prof. dr Kamil Rogaliński

Kraków  
(miejscowość)

data listopad 1976 r.



# METRYCZKA PARKU - OGRODU

1.	ADRES:	MIEJSCOWOŚĆ DZIELNICA, ULICA, NR. POSESJI — <b>Lodygowice</b>		GMINA — <b>Lodygowice</b>	WOJEWÓDZTWO — <b>Bielsko - Biala</b>
2.	NAZWA PARKU:	AKTUALNA — <b>zamkowy</b>		DAWNA — <b>zamkowy</b>	
3.	RODZAJ PARKU I STAN JEGO ZACHOWANIA:	<b>zamkowy, średni</b>			
4.	CZAS POWSTANIA:	<b>ok. 1680 r.</b>			
5.	POŁOŻENIE PARKU:	<b>teren płaski</b>			
6.	POWIERZCHNIA PARKU:	OGÓŁEM HA — <b>4,96 ha</b>	W TYM WÓD W HA — <b>-</b>	CZY SĄ NA NIEJ BUDYNKI I JAKIE — <b>dwór obronny z I poł.XVII w., resztki fortyfikacji z XVII w., budynek gospodarczy, szopa</b>	
7.	UŻYTKOWNIK PARKU:	<b>Państwowe Technikum Rolnicze w Lodygowicach</b>			
8.	CZY JEST W REJESTRZE:	DATA I NR REJESTRU — <b>K.Z.</b>			
9.	ISTNIEJĄCE DOKUMENTACJE /DATA I AUTOR/:	POMIAR SYTUACYJNO-WYSOKOŚCIOWY — <b>brak</b>		INWENTARYZACJA ZIELENI — <b>brak</b>	
		STUDIUM HISTORYCZNE — <b>brak</b>		ZAŁOŻENIA TECHNICZNO-EKONOMICZNE — <b>brak</b>	
		TECHNICZNE, BRANŻOWE DOKUMENTACJE I EKSPERTYZY — <b>-</b>			
10.	PRZEPROWADZONE DOTYCHCZAS REMONTY:	<b>założenie parteru kwiatowego, remont ogrodzenie</b>			



## I. Krótka analiza historyczna.

### 1. Ewolucja układu przestrzennego.

1310 Pierwsza wzmianka o Łodygowicach.

1310-1480 Wieś własnością cystersów z Rud.

1480-1618 Wieś własnością Komorowskich h. Korczek /Rix Jan, Wawrzyniec, Jan Spytek, Krzysztof, Mikołaj Komorowscy/.

1618-1629 Krzysztof Rorawski dworzanin Mikołaja Komorowskiego.

1629-1631 Jerzy Zbaraski

1631 Janusz Wiśniewiecki

1631-1681 Stanisław Warszycki kasztelan krakowski h. Abdank

1629-1631 Trwa budowa dworu, którą zaczyna Jerzy Zbaraski a kończy Stanisław Warszycki.

1673 Stanisław Warszycki wznosi koło dworu fortyfikację. Dwór znalazł się prawie w środku założenia obronnego. Przed dworem znajdował się obszerny podjazd z usytuowaną na jego osi bramą. Północno-zachodnią część fortyfikacji zajmował zapewne wspólnie z nią założony ogród, składający się z dwóch elementów o podziale prostokątnych kwater. Jeden utrzymany w wysokim drzewostanie, drugi w typie "giardino segreto" przelegający do dworu.

1681-1733 Dwór i wieś nadal w rękach Warszyckich /Jana, Kazimierza, Michała, Domiceli Zofii i Jerzego/

1733-1795 Piotr Feliks Borzęcki oraz Ignacy Kalinowski ożeniony z Justyną Borzęcką.

1795-1800 Jan Ufnarski. Na przełomie XVIII i XIX wieku powstały w bastionach północnym i zachodnim aneksy ogrodowe w duchu rozwiązań krajobrazowych.

1800-1840 Marcelina Honorata Borzęcka.

1840-1841 Książę Ludwik von Anhalt Coethen z Pszczyny.



1841-1849 hr Charlotta Hochberg  $\in$  Fürstenstein zamężna Stolberg  
Wernigerode.

1849-1853 Rudolf Teodor Seeliger i Józef Karol Humborg kupcy z  
Białej

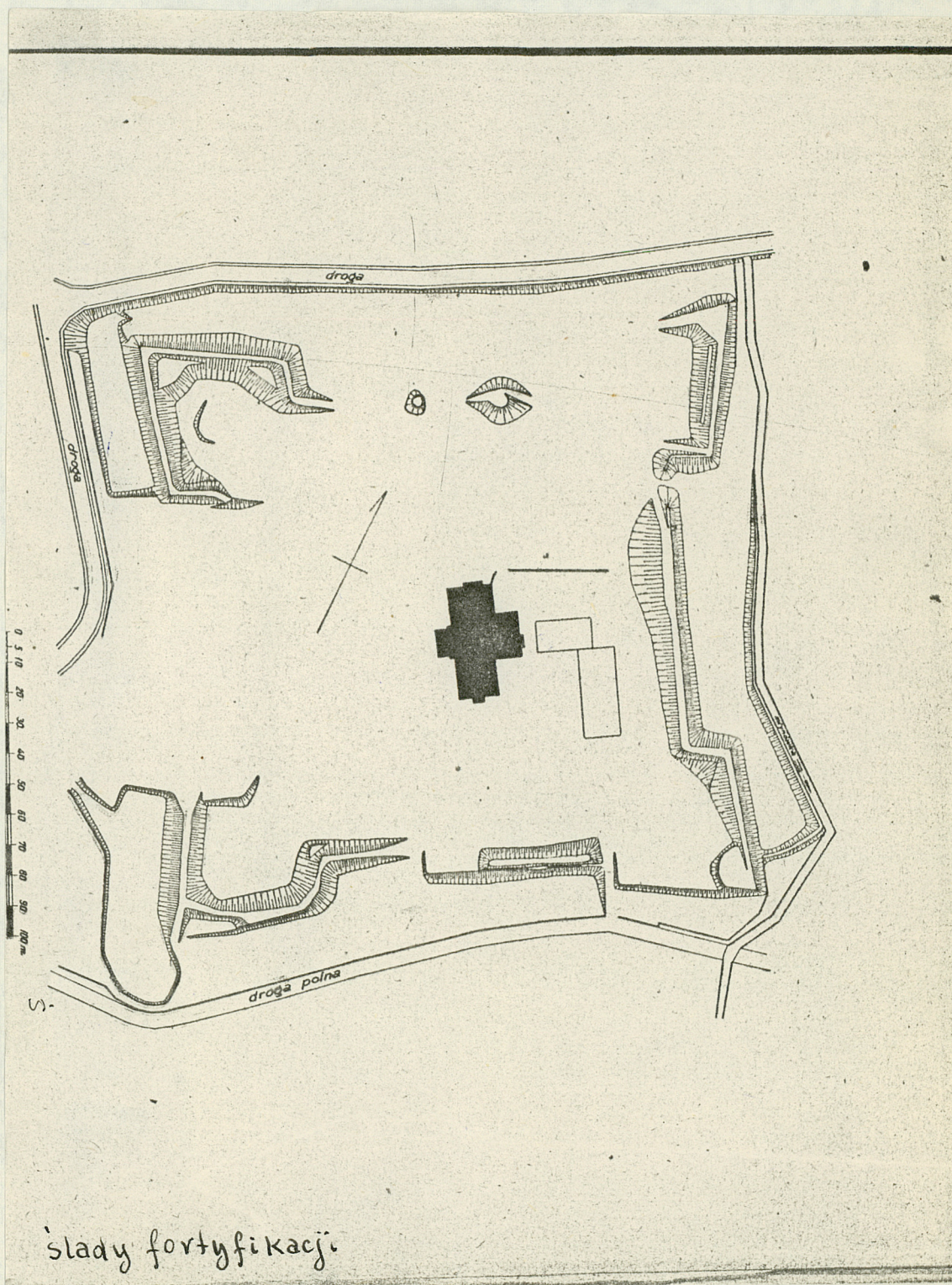
1853-1863 baron Artur Lüttwitz

1863-1866 Maksymilian Lüttwitz

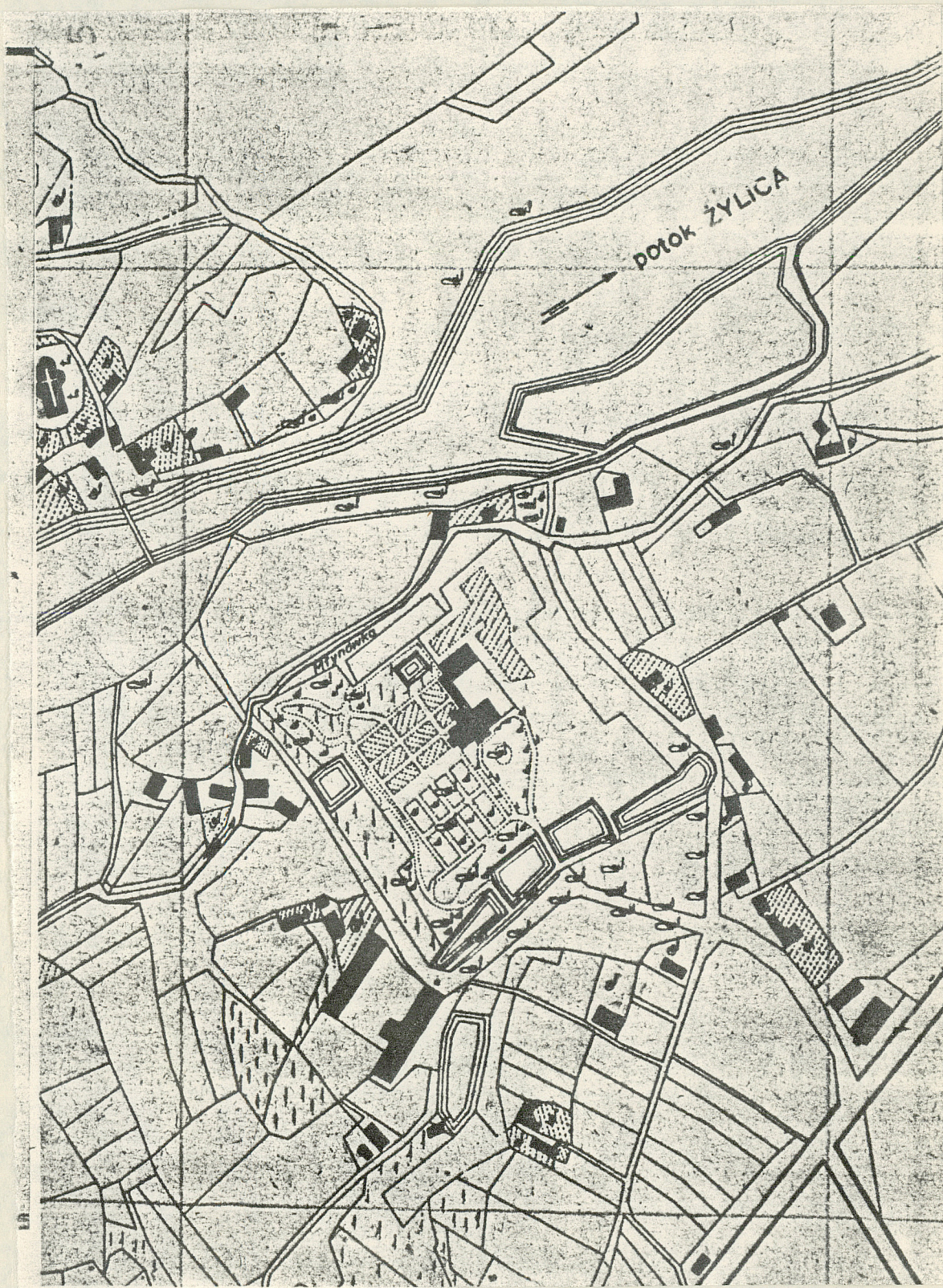
1866-1874 Klemens Weber, Klementyna de Weber Primavesi zamężna za  
Adolfem Klobusem, za jej czasów nastąpiła przebudowa dworu.

1874-1939 Paweł, Rudolf i Otto Klobus. Otto Klobus zmarł w 1943 r.











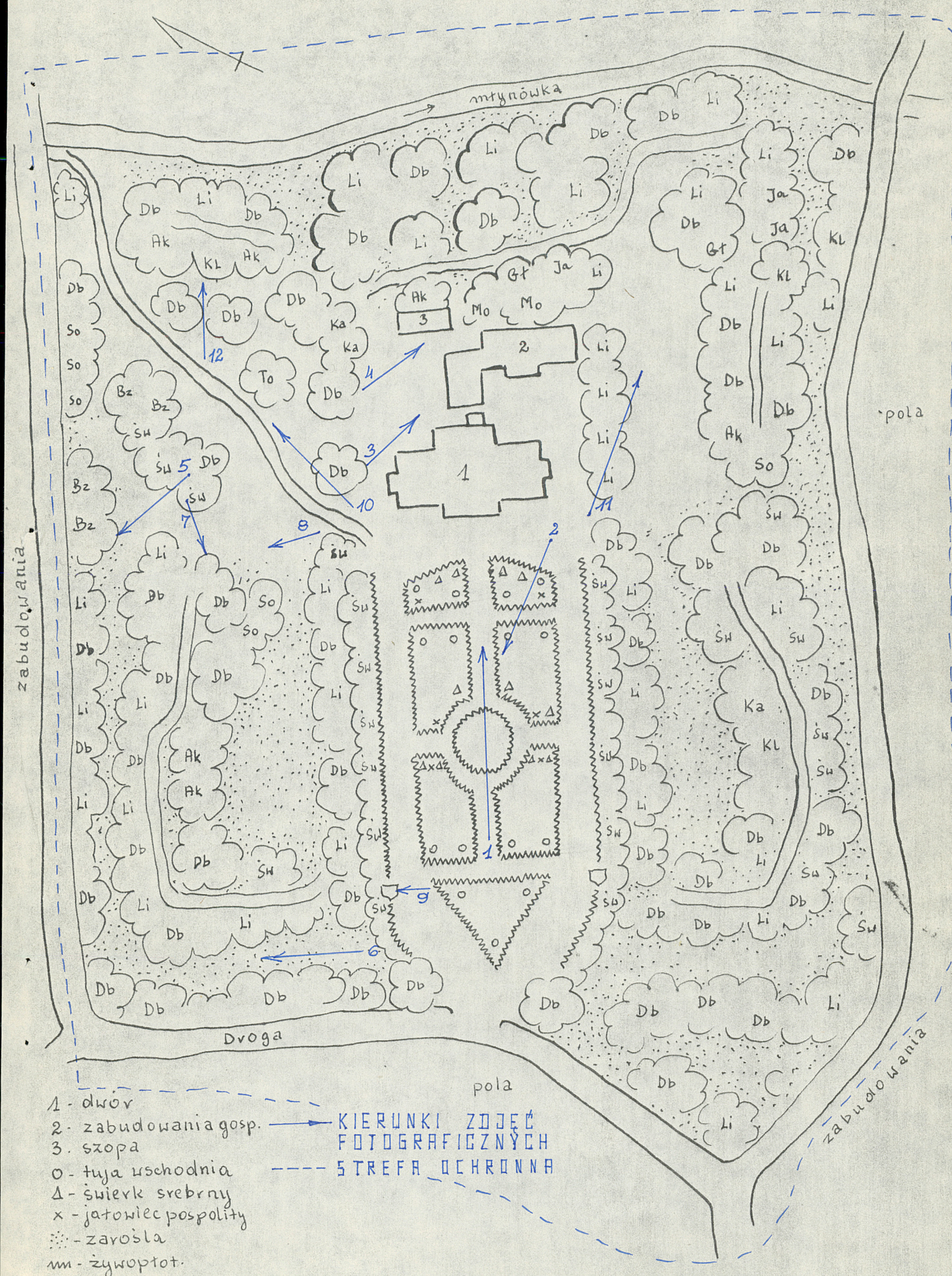
### 3. Bibliografia i źródła do dziejów parku.

- Andrzej Gruszecki - Bastionowe zamki w Małopolsce, Warszawa 1962
- Jerzy Szablowski - Zabytki sztuki w Polsce- powiat żywiecki Warszawa 1948
- Karta Groni 1969
- Słownik geograficzny, t.I. Kraków 1884
- Andrzeja Komonieckiego Dziejopis Żywiecki, opr. Stanisław Szczotka, t.I. Żywiec 1937, t.II. Żywiec 1939 .
- Powiatowe Archiwum Państwowe, zespół Zarządy Dóbr Ziemskich, sygn. ZDZ-5



# Łodygowice - park 1975

-7-



- 1 - dwór
- 2 - zabudowania gosp.
- 3 - szopa
- o - tuja uschodnia
- Δ - świerk srebrny
- x - jodowiec pospolity
- - zarośla
- mm - żywopłot.

KIERUNKI ZDJĘĆ  
FOTOGRAFICZNYCH  
STREFA OCHRONNA



## II. Charakterystyka stanu istniejącego.

### 1. Układ przestrzenny.

Ogród wkomponowany w ramy fortyfikacji otaczającej niegdyś dwór, łączący dawne założenie krajobrazowe ze współczesnym parterem geometrycznym. Oś kompozycyjna południowy-zachód północny-wschód. Na osi głównej dworu od podjazdu prostokątny parter składający się z kwietników, trawników i żywopłotów, poprzecinanych alejkami spacerowymi. Parter ten otoczony drogami dojazdowymi ujęty jest w szpalery i żywopłoty, ciągnące się od bramy wjazdowej do zabudowań dworu.

Wśród żywopłotu, w pobliżu bramy, umieszczono dwie stare tablice kamienne z wykutymi na nich herbami: Abdank h. Warszyckich, Roch 2-do Kolumna h. Walewskich, ~~xxx~~ herb Wiśniowieckich oraz datę 1721. Tablice te zdobiły dawniej bramę wjazdową.

Dwór z pierwszej połowy XVII w. przebudowany w połowie XIX w. usytuowany jest prawie w środku dawnej fortyfikacji. Zbudowany na rzucie podłużnego prostokąta z ryzalitami, płytszym od frontu i wydatnym od tyłu. Dawne zabudowania gospodarcze dworu przebudowano na zaplecze Technikum Rolniczego /sala gimnastyczna, kuchnia, magazyn, internat./ Nowe zabudowania rzucają w zestawieniu z sylwetką dworu. Znajdująca się obok szopa drewniana szpeci wygląd parku. Po stronie północno-wschodniej dworu na terenie огоłoconym z drzew znajduje się skład koksu i boisko szkolne. Po stronie północno-zachodniej zachowało się kilka skupisk drzew.

Zachowały się we fragmentach wały ziemne bastionów i dwóch kurtyn, kamienne oskarpowanie uległo zniszczeniu. Wzniesienia te porastają stare dęby, lipy i świerki. Pozostałe tereny wraz z wgłębieniami po fosach porośnięte są bezładnie młodymi drzewami i krzewami. Park ogrodzony siatką. Ogrodzenie maskowane zadrzewieniem.



## 2. Skrócona inwentaryzacja roślin.

Drzewostan zróżnicowany wiekiem. Głównie tworzywo: dąb, lipa, świerk. Drzewa uformowane w zgrupowania zwarte, luźne i w pasma. Poniżej 0,2 występują w dużych ilościach: świerk pospolity, akacja, brzoza, klon.

Żywopłaty: barwinek pospolity, <sup>2</sup> ligustr pospolity.

Krzewy ozdobne: tuja wschodnia /*Thuja orientalis*/, jałowiec pospolity /*Juniperus communis*/, świerk srebrny /*picea pungens*/.

gatunek	0,2-0,5	0,5-0,9	0,9-1,5	pow.1,5
Sosna zwyczajna /pinus silvestris/	2	3		
Świerk pospolity /picea excelsa/	większa ilość	5		
Dąb szypułkowy /Quercus robur/	większa ilość	większa ilość	7	
Lipa drobnolistna /Tilia cordata/	większa ilość	5	1	
Grochodrzew /Robinia pseudoacacia/	3			
Brzoza brodawkowata /Betula verrucosa/	1	4		
Topola osika /Populus tremula/	6			
Kasztanowiec biały /Aesculus hippocastanum/	3			
Grab pospolity /Carpinus betulus/	1			
Klon pospolity /Acer platanoides/	1			
Jawor /Acer pseudoplatanus/	3			
Modrzew polski /Larix polonica /	3			



### 3. Analiza stopnia zachowania układu zabytkowego.

Dawny układ geometryczny parku został zupełnie zatarty. Zachował się natomiast drzewostan zadrzewienia krajobrazowego. Zatarciu uległy jednak alejki założenia krajobrazowego. Podjazd przed frontem dworu miał dawniej kształt owalu i został całkowicie przekomponowany po roku 1945. Nowym elementem są szpalery i żywopłoty założone na miejscu dawnego podjazdu, na osi głównej dworu.

Dawny układ założenia krajobrazowego zaciemnia duża ilość drobnych drzew i krzewów porastających bezładnie prawie cały teren parku.



### III. Wytyczne konserwatorskie.

1. Układ kompozycyjny parku został zakłócony przez nowe, bardzo liczne nasadzenia i częściowo samosiewy, dlatego też należy je stopniowo eliminować. Równocześnie należy zaprzestać dalszej wycinki starodrzewu w celu rozbudowy zaplecza szkoły i boisk. Obszar parku jest zbyt mały by można na nim pomieścić jeszcze nowe, dodatkowe obiekty bez wyraźnego naruszenia harmonii układu; a rozbudowę technikum można zrealizować na położonych w sąsiedztwie parku wolnych terenach.
2. Park należy uporządkować, oczyścić ze śmieci i zlikwidować składy różnego rodzaju materiałów. Należy tu zauważyć, że użytkowanie parku przez szkołę rolniczą stwarza cenną możliwość starannego utrzymania zieleni parku.
3. W dalszej kolejności należy zabezpieczyć i przeprowadzić zabiegi pielęgnacyjne starodrzewu. Aby ustalić dokładny i uwzględniający wartość założenia plan zagospodarowania terenu należy wykonać bardziej szczegółową inwentaryzację zieleni poprzedzoną pomiarami geodezyjnymi.
4. Zakład produkcyjny położony w sąsiedztwie północnej strony parku powinien zostać zobowiązany do zastosowania odpowiednich zabezpieczeń, by nie powodować zanieczyszczania terenu parku szkodliwymi pyłami i dymami. Plan zagospodarowania terenu powinien uwzględniać wykorzystanie i wyeksponowanie stosunkowo dobrze zachowanych obwarowań ziemnych.
5. Reasumując: wnioskujemy o objęcie obiektu ochroną konserwatorską ze względu na cenny starodrzew, zachowane ślady fortyfikacji ziemnych i elementy kompozycyjne parku.



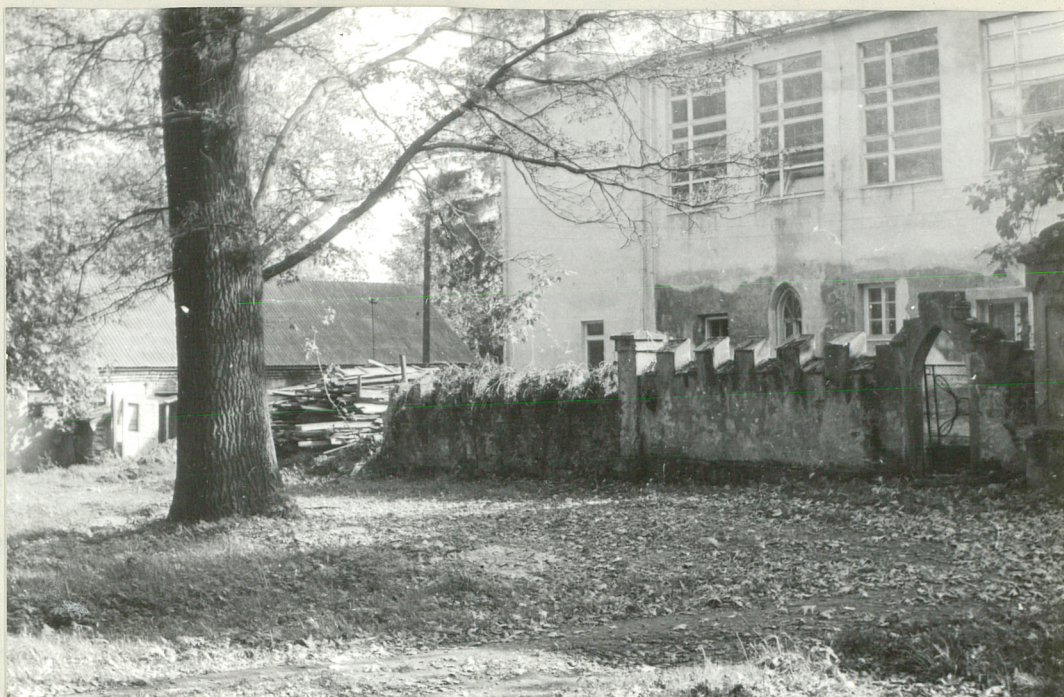


1. Front zamku z parteru.



2. Widok parteru od strony zamku ku bramie wjazdowej.





3. Fragment starego ogrodzenia, w głębi składowisko drewna  
/ od strony zamku /



4. Składowisko drewna na tle zabudowań gospodarczych  
/ od strony zamku /





5. Polana w parku, w głębi szkoła podstawowa /od zamku/



6. Obniżenie terenu od strony zewnętrznej wałów,  
na lewo od bramy wjazdowej /od strony bramy/





7. Powalony dąb na  
wale /w lewo od  
zamku/



8. Zbliżenie na powa-  
lony dąb.





9. Płaskorzeźba kamienna z herbem na lewo od bramy  
wjazdowej



10. Nowe nasadzenia drzew /od zamku/





11. Boisko obok zamku



12. Fragment wału na granicy parku z zamkiem



#### IV. Dokumentacja fotograficzna.

##### Spis zdjęć fotograficznych:

1. Front zamku z parteru.
2. Widok parteru od strony zamku ku bramie wjazdowej.
3. Fragment starego ogrodzenia, w głębi skład drewna /od strony zamku/
4. Skład drewna na tle zabudowań gospodarczych /od strony zamku/
5. Polana w parku, w głębi szkoła podstawowa /od zamku/
6. Obniżenie terenu od strony zewnętrznej wałów, na lewo od bramy wjazdowej /od strony bramy/
7. Powalony dąb na wale /w lewo od zamku/
8. Zbliżenie na powalony dąb.
9. Płaskorzeźba kamienna z herbem na lewo od bramy wjazdowej.
10. Nowe nasadzenia drzew /od zamku/
11. Boisko obok zamku.
12. Fragment wału na granicy parku za zamkiem.



## S p i s   t r e ś c i

Metryczka parku	.....	1
Krótką analiza historyczna	.....	2
Źródła	.....	6
Szkic sytuacyjny parku	.....	7
Charakterystyka stanu istniejącego	.....	8
Skrócona inwentaryzacja roślin	.....	9
Wytyczne konserwatorskie	.....	11
Zdjęcia fotograficzne	.....	12
Spis zdjęć fotograficznych	.....	18



1. Spis treści . . . . .	str. .... 19
2. Spis tablic . . . . .	str. .... -
3. Spis <del>rysunków</del> <b>zdjęć fotograficznych</b> . . . . .	str. .... 18
4. Spis literatury i dokumentów na których oparto opracowanie . . . . .	str. .... 6
5. Ilość egz. . . . .	5
6. Załączniki	

.....

.....

.....

.....

Kierownik  
Zespołu Rzeczoznawców

*[Signature]*

(podpis -Kierownika Zespołu) **ukowski**

*[Signature]*

(podpis weryfikatora)

**/Prof.dr Kamil Rogaliński/**

Podpisy rzeczoznawców:

*[Signature]*

(D) **inż. Jerzy Lesiński**

**/Mgr Zofia Rączka/**

.....

.....