

1. Obiekt

63211 Dwór

2. Czas powstania

1827-28, 1912 r.

3. Miejscowość

ŻYWIEC - MOSZCZANICA

4. Adres: ul. Osiedle Szkolne 6
ul. Moszczanicka 9-
nr hipoteczny: [REDACTED]

5. Przynależność administracyjna

województwo śląskie

powiat i gmina Żywiec

6. Poprzednie nazwy miejscowości

Moszczanica w 1979 włączona do
Żywca

7. Przynależność administracyjna
przed 1 VI 1975

województwo katowickie
powiat Żywiec

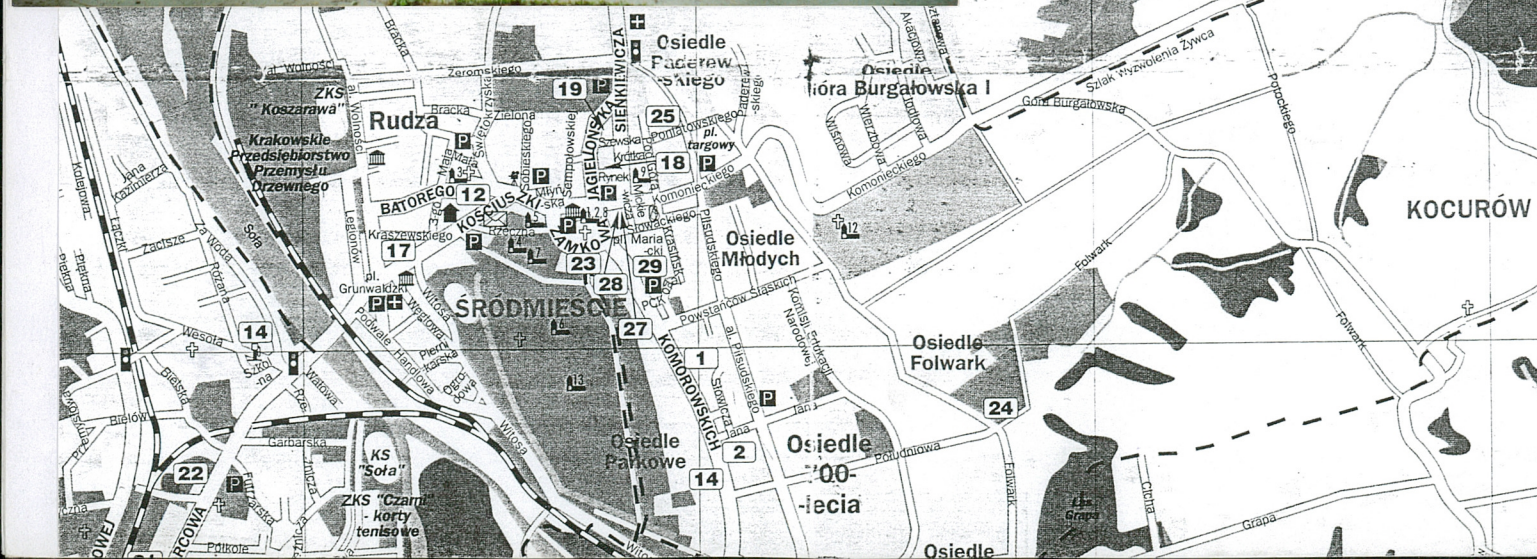
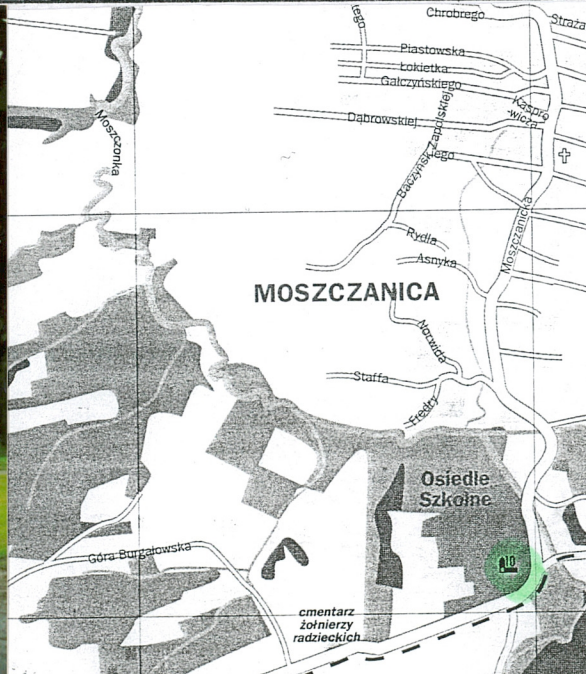
Starostwo powiatowe w Żywcu,
ul. Krasińskiego 13

9. Użytkownik i jego adres

Zespół Szkół Rolniczych
Żywiec ul. Moszczanicka 9

10. Rejestr zabytków

Nr A- 598/89 16.11.1989 r. obejmuje dwór, park,
bud. stajni, kapliczkę



SYTUACJA:

Zespół dworsko-parkowy usytuowany w znacznym oddaleniu od centrum miasta w kier pn-wsch. (na terenie dawnej wsi Moszczanica). Dwór zlokalizowany w obrębie parku w otoczeniu drzewostanu parkowego

DWÓR:

Budynek 11-osiowy, założony na rzucie wydłużonego prostokąta, murowany z cegły, 1-kondygnacyjny, z 2-kondygnacyjnym ryzalitem centralnym wychodzącym poza fasadę główną i ogrodową.

Trójosiowe części przyziemia nakryte są dachem łamanym ze szczytami naczółkowymi, kryte dachówką. 5-osiowy ryzalit centralny wsparty na 6-ciu półkolumnach w wielkim porządku -podtrzymujący profilowany gzyms nakryty poprzecznie w stosunku do części jednokondygnacyjnych, dachem łamanym naczółkowym. Szczyty wypełnione półokrągłym oknem i dwoma prostokątnymi blendami z 4-remą półkolumnami. Obecnie po 3 weneckie okna w każdym szczycie. Dwa wejścia pomiędzy skrajnymi kolumnami.

Otworki okienne: w części jednokondygnacyjnej prostokątne 4-kwaterowe, w przyziemiu ryzalitu 3-dzielne z łukiem pełnym na odcinkach, otworki piętra prostokątne 3-dzielne.

Fasady boczne 3-osiowe, narożniki partii skrajnych z uskokami i zaokrągleniami.

Elewacja wsch. na skutek spadku terenu na wysokim podmurowaniu, ryzalit ozdobiony półkolumnami w kondygnacji przyziemia, poprzedzony terasem i schodami. W narożniku pn. wsch. 1-osiowa wieżyczka nakryta dachem ostrosłupowym zawierająca boczną klatkę schodową.

W obecnym budynku dworu, pozostałością dworu poprzedniego jest 3-osiowa partia skrajna (południowa) parterowa, w ryzalicie centralnym dawna sień biegnąca na przestrzał, 3 arkady dawnej jadalni oraz otworki okienne i drzwiowe wychodzące na wschodnią stronę dawnej zielonej werandy, obudowane ryzalitem centralnym.

Do roku 1940 dwór posiadał wysokiej klasy dekoracje malarską autorstwa Eugeniusza Dąbrowy w następnych pomieszczeniach: w salonie jadalni, małym-szaro-niebieskim saloniku i zielonej werandzie. Były to na wys. $\frac{3}{4}$ ściany rozbudowane fryzy roślinne o skomplikowanych splotach, zamalowane przez okupanta w roku 1940.

Obecnie wnętrza całkowicie pozbawione dekoracji i pierwotnego wystroju. Wprowadzono liczne przekształcenia wnętrz. Zachowana w znacznym stopniu stolarka wewnętrzna –drzwiowa. W izbie frontowej skrzydła pd. Zachowany zabytkowy kominek i piec kaflowy. W ryzalicie frontowym dwa wejścia, przy każdym sień: od str. pd. Sklepiona kolebkowo, od str. pn. żaglasto. Poza tym w całym, budynku stropy płaskie, drewniane w budynku 3 klatki schodowe: w części pd. 4-biegowe, w części pn. zabiegowe, w tylnej wieżyczce –2-biegowe. Wszystkie przebudowane, betonowe. W części frontowej (zach.) dawny salon, dzielony filarami arkadowymi (obecnie sala gimnastyczna). Na piętrze biblioteka szkolna, mieszkanie prywatne, w części parteru sala gimnastyczna, sala prób zespołu tanecznego.

Obiekt w dużym stopniu nieużytkowany.

INSTALACJE: wod-kan, elektryczna, c.o., teletechniczna

Pierwotny parterowy dwór wybudowany został przez Ignacego Zielińskiego w latach 1827-1828 za sumę 5.300 fl., zwrócony był główną fasadą na wsch.

Po obu stronach podjazdu z okrągłym gazonem pośrodku, flankowany był dwoma prostopadłe w stosunku do dworu ustawionymi parterowymi oficynami, widocznymi na planie katastralnym z 1844 roku.

Od pn. i zach. otoczony był ogrodem kwiatowym w typie ogrodów włoskich. Obecnie założenia parkowe w typie ogrodów angielskich o zatartym rysunku, prze wycięcie części drzew pod budowę pawilonów szkolnych.

Dwór rozbudowany w roku 1912 przez Eugeniusza Dąbrowę Dąbrowskiego (1870-1941) dla ówczesnego właściciela Władysława Kępińskiego, który użytkował go do roku 1939. Po 1945 roku dwór i park przeszły w użytkowanie Technikum Rolniczego, które funkcjonuje aż do dziś.

14. Kubatura	15. Powierzchnia użytkowa	16. Przeznaczenie pierwotne	17. Użytkowanie obecne
13248 m/3	1600 m/2	rezydencja mieszkalna	mieszkanie, funkcje zaplecza szkoły, w dużym stopniu nieużytkowany
18. Prace budowlane i konserwatorskie, ich przebieg i dokumentacja		19. Stan zachowania (fundamenty, ściany zewnętrzne, ściany wewnętrzne, sklepienia, stropy, konstrukcje dachowe, pokrycie dachu, wyposażenie i instalacje)	
<ul style="list-style-type: none"> - 1972 r. przebudowa dworu, adaptacja na internat szkolny - 1912 r. rozbudowa dworu prze Eugeniusza Dąbrowę Dąbrowskiego dla ówczesnego właściciela Karpińskiego (nadbudowa piętra, przeorientowanie fasady i zmiana układu wnętrz. 		<p>Stan techniczny średni (budynek zaniedbany, zdegradowane walory zabytkowe we wnętrzach. Obecnie w złym stanie technicznych pokrycie dachu, również na elewacjach ślady postępującej degradacji).</p> <p>Obiekt po rozbudowie w 1912 roku zachował ówczesną bryłę i architekturę.</p>	
		20. Najpilniejsze postulaty konserwatorskie	
		Pilnie przeprowadzić remont dachu (zmiana pokrycia dachu na analogiczne).	

21. Akta archiwalne (rodzaj akt, numer i miejsce przechowywania)

- Ewidencja parku w zespole dworsko-parkowym w Moszczanicy, dr.inż. J. Lesiński, mgr Z. Rączka 1976 r.
- Projekt przebudowy, mgr inż. Z. Krajewska 1972 r.
- Adaptacja dworu na internat, mgr inż. Z. Krajewska 1973 r.
- Zespół dworsko-parkowy, plan szczegółowy zagospodarowania, inż. B. Kozłowski 1973 rok.
- Plan katastralny Moszczanicy
- Z 1844 r.
- Karta ewidencyjna(zielona) z 1959 roku.
- Decyzja o wpisie do rejestru zabytków (archiwum SOZ Bielsko-Biała)

24. Uwagi różne

25. Opracował

tekst : mgr inż. arch. Marek Cempla 10.09.2001r.

plany, rysunki : mgr inż. arch. Marek Cempla 10.09.2001r.

zdjęcia fotogr. : mgr inż. arch. Marek Cempla 10.09.2001r.

miejsce przechowywania negatywów : SOZ Bielsko-Biała

KARTA PO WYPEŁNIENIU PODLEGA OCHRONIE NA PODSTAWIE PRZEPISÓW PRAWA AUTORSKIEGO

22. Biblioteka

- A. Komonicki: Chronografia albo dziejopis żywiecki, Żywiec 1987 r.
- D. Kraus, Z. Rączka : Zabytkowe parki żywiecczyzny, Karta Groni nr XI, 1981 r.
- W. Jura: Żywieckie kapliczki, figurki i krzyże przydrożne. Żywiec 2000 r.
- J. Szablowski: Katalog zabytków sztuki w Polsce. Powiat żywiecki. Warszawa 1951 r.
- Z.M. Okuliar: W dawnym Żywcu. Żywiec 1992 r.
- Przewodnik po kościołach żywieckich. Tow. Miłośników Ziemi Żywieckiej, Żywiec 1992 r.
- Monika Ćwikowska: Żywiec na dawnej pocztówce. Żywiec 1995 r.
- Przewodnik po zamku i parku Żywieckim Towarzystwa Miłośników Ziemi Żywieckiej 1993 r.

26. Adnotacje o inspekcjach, informacje o zmianach (daty, imiona i nazwiska wypełniających)

23. Źródła ikonograficzne i fotografia (rodzaj, miejsce przechowywania, sygnatury)

- Zbiór fotografii archiwalnych reprodukcji. W: Żywiec w dawnej pocztówce (pkt. 22)
- Oraz zbiory starych pocztówek oraz fotografii (wraz z rysunkiem A. Komonickiego przedstawiającym widok na zamek z 1750 r. i 1867 roku - Muzeum w Żywcu
- Rekonstrukcja zamku z XVI w. opracowana w: J. Szablowski Stary zamek w Żywcu, Warszawa 1936 r.

27. Załączniki

Załączniki nr 1,2,

1. Miejscowość Żywiec	2. Obiekt (nazwa jak w karcie) Dwór	3. Zawartość wkładu (nazwa, plany archiwalne, materiały uzupełniające)
---------------------------------	---	--



Mgr inż. arch. Marek Cempla 20.09.2001.

Wkładkę założył:

(imię, nazwisko, data)

Miejsce przechowywania negatywów:

Z-d Poligr. Jan Jasiński W-wa, ul. Wolna 13, tel. 12-43-83



Żywiec

Żywiec

Dwór

rzuty, plany archiwalne

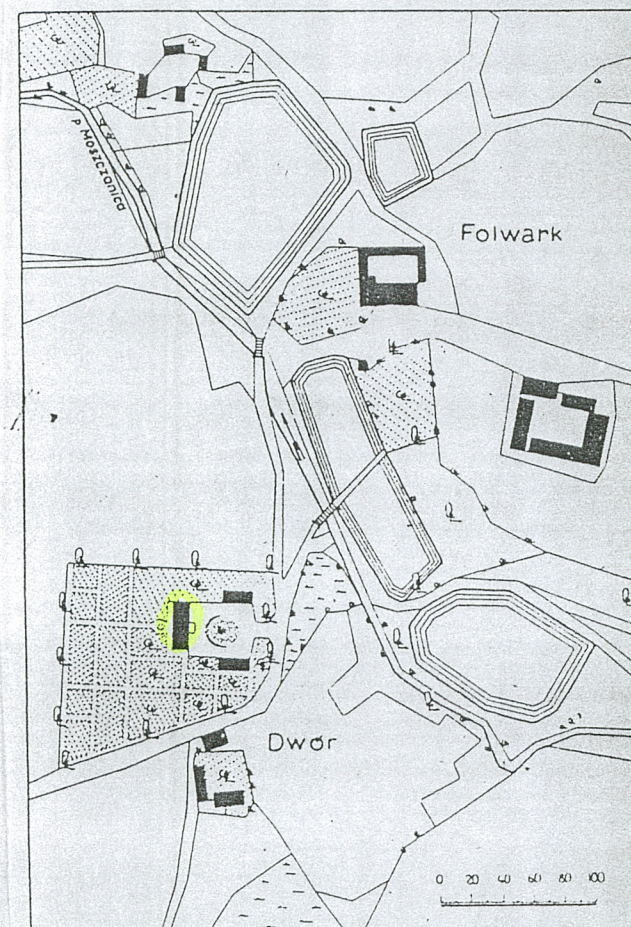
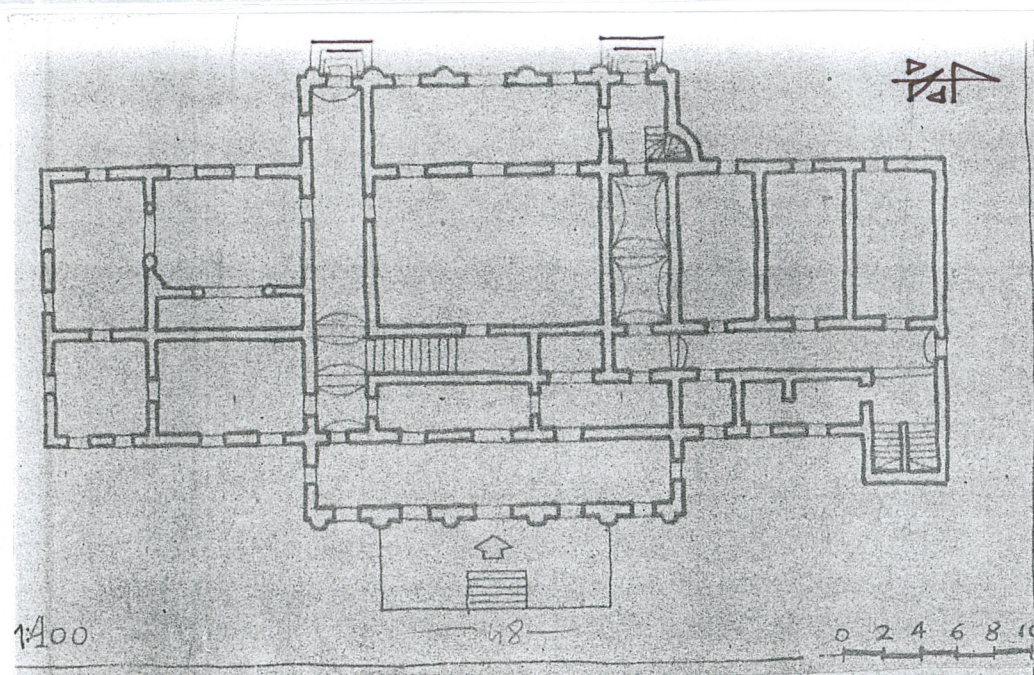


Fig. 103. Moszczanica, dwór. Plan sytuacyjny z r. 1844

Mgr inż. arch. Marek Cempla 20.09.2001.

Wkładkę założył:

(imię, nazwisko, data)

Miejsce przechowywania negatywów:

Z-d Poligr. Jan Jasiński W-wa, ul. Wolna 13, tel. 12-43-83

Wzór ODZ 1978 r.

Moszczanica - park 1975

