

1. Obiekt

BUDYNEK "KASY CHORYCH" /ob. przychodnia lekarska/

2. Czas powstania

lata 30-te XX w.

3. Miejscowość

ŻYWIEC

11.



Widok od południowego-zachodu



Widok od północnego-wschodu

4. Adres

34-300 Żywiec, Aleja Wolności 2

nr hipoteczny

5. Przynależność administracyjna

bielsko-bialskie

województwo

Żywiec

gmina /pow.

6. Poprzednie nazwy miejscowości

7. Przynależność administracyjna  
przed 1. VI. 1975 r.

krakowskie

województwo

Żywiec

powiat

8. Właściciel i jego adres

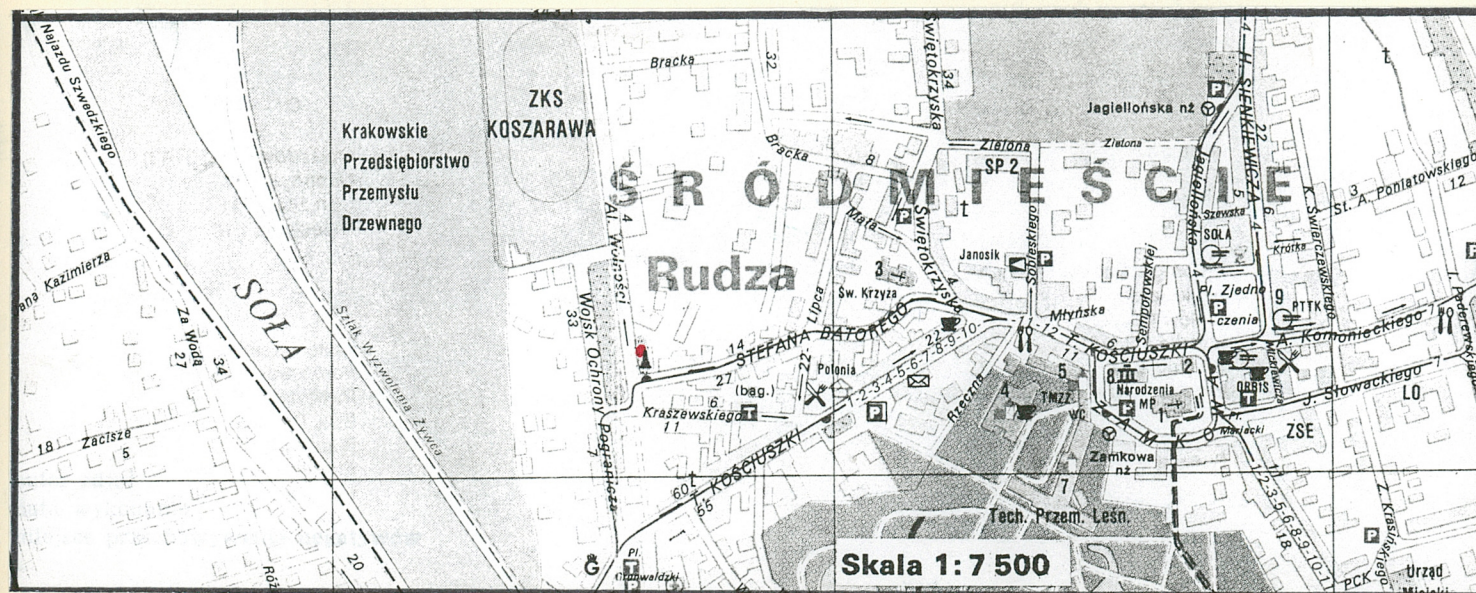
Urząd Miasta i Gminy w Żywcu

9. Użytkownik i jego adres

Zespół Opieki Zdrowotnej  
34-300 Żywiec, ul. Sienkiewicza 50  
Zespół Zakładów Opieki Zdrowotnej  
w Żywcu, Przychodnia Specjalistyczna

10. Rejestr zabytków Al. Wolności 2

Nr A - 634/89 data 15.06.1990 r.





Budynek wzniesiony w latach 30-tych XX w. z przeznaczeniem na obiekt "Powiatowej Kasy Chorych" w Żywcu. Eklektyczny. Zbudowany według projektu opracowanego zapewne w pracowni architektonicznej Karola Korna z Bielska. W latach 50-tych mieściła się tu siedziba Urzędu Bezpieczeństwa w Żywcu. Po 1956 r. budynek przekazano w użytkowanie służbie zdrowia na przychodnię lekarską. Mieściła się tu także łaźnia miejska. Obiekt pierwotnie kryty dachówką ceramiczną /karpiówką/.

Sytuacja. Budynek zlokalizowany w Śródmieściu Żywca, w południowej części Alei Wolności, po jej wschodniej stronie i tuż przy jej ciągu, w pobliżu skrzyżowania z ul. Batorego. Przed frontem obiektu od południa obszerny klomb na którym pomnik Bohaterów Ziemi Żywieckiej z lat 60-tych XX w. Od wschodu obiekt ograniczony ciągiem zabudowy domków jednorodzinnych. Budynek zajmuje południową część prostokątnej działki siedliskowej ogrodzonej od północy i zachodu płotem z drucianej siatki. Na zapleczu działki znajdują się budynki gospodarcze. Od północy działka sąsiaduje z zabudową i terenami zajmowanymi przez Międzyшкоlny Ośrodek Kultury i Sportu. Frontem budynek skierowany na południowy-zachód.

Materiał, konstrukcja, technika. Budynek murowany z cegły łączonej zaprawą wapienną, potynkowany. Posadowiony na wysokim podpiwniczeniu wyodrębnionym z muru niewielką odsadzką. Stropy nad piwnicami żelbetowe na żebrach stalowych /grubość płyty 12 cm/. Stropy nad pomieszczeniami parteru, piętra i poddasza drewniane z sufity. Nad klatką schodową i nad korytarzami żelbetowe na żebrach, w holu na parterze podparte murowanymi, czworokątnymi filarami. Sień nakryta pozornym sklepieniem beczkowym dekorowanym płytkami kasetonami z rozetami. Więźba dachowa drewniana konstrukcji stolcowej, ze ścianami stolcowymi wykorzystywanymi w ściankach mansardowych. Dachy mansardowe z lukarnami, kopułowe i dwuspadowe, kryte blachą ocynkowaną. Posadzki. W holu, na korytarzach i w piwnicach wylewka cementowa płytki ceramiczne lub lastrico. W pomieszczeniach płytki ceramiczne, wykładziny z tworzywa sztucznych lub parkiety. W sanitariatach płytki ceramiczne. Wejście do sieni na parterze poprzedzone murowanymi schodami. Schody do piwnicy i na poddasze z elementów kamiennych, wyłożone płytami lastrico. W sieni na parterze schody jednobiegowe na całej szerokości. Poręcze drewniane mocowane bezpośrednio do ścian. Schody na poddasze z parteru kręte, z ozdobną, ażurowaną balustradą z metalowych prętów. Poręcze drewniane, profilowane. Schody z poddasza na strych drewniane. Otwory drzwiowe prostokątne. Stolarka drzwiowa drewniana, indywidualna. Drzwi do sieni dwuskrzydłowe, płycinowe, przeszklone sześciokwaterowo, z nadświetlem typu oeil-de-boeuf. W sieni lekkie drzwi płycinowe, czteroskrzydłowe, prawie w całości przeszklone wielokwaterowo, z dużym, przeszklonym wielokwaterowo nadświetlem o wykroju łuku pełnego. Drzwi do pomieszczeń płycinowe, jedno- lub dwuskrzydłowe, niektóre z wielokwaterowymi nadświetlami. Otwory okienne prostokątne o zróżnicowanej wielkości. Stolarka okienna indywidualna. Okna skrzynkowe, podwójne, jedno- i dwudzielne, dwu- i czteroskrzydłowe, z górnymi skrzydłami o podziałach wielokwaterowych. W mansardach okna dwuskrzydłowe, sześciokwaterowe.

Rzut. Budynek wzniesiony na planie nieregularnego wieloboku zbliżonego do kształtu zniekształconej litery "W". Symetryczny, szerokofrontowy, dwutraktowy, o wieloosiowym układzie wnętrza. Złożony z korpusu o planie nieregularnego wieloboku z trójosiowym, prostokątnym ryzalitem od frontu ujętym dwoma trójosiowymi, półkolistymi ryzalitami narożnymi. Na osi ryzalitu prostokątnego w fasadzie, w elewacji tylnej, półkolisty ryzalit o formie baszty, ujęty dwoma prostokątnymi skrzydłami ustawionymi ukośnie /pod kątem rozwartym/ do korpusu obiektu. Na osi wejścia od frontu schody do holu na wysokim parterze. Po obu stronach holu "złamane" na kształt litery "L" korytarze prowadzące do skrzydeł budynku. W półkolistym ryzalicie przylegającym od północy do holu, kręta klatka schodowa do piwnicy i na wyższe kondygnacje. Ze schodów na I piętrze i poddaszu wyjścia na korytarze prowadzące do skrzydeł budynku.



<p>14. Kubatura</p> <p>7.271.00 m<sup>3</sup></p>	<p>15. Powierzchnia użytkowa</p> <p>pow. zabudowy: 473.29 m<sup>2</sup></p> <p>pow. użytkowa: ok.1400 m<sup>2</sup></p>	<p>16. Przeznaczenie pierwotne</p> <p>budynek "Kasy Chorych"</p>	<p>17. Użytkowanie obecne</p> <p>przychodnia lekarska biura zakładu kominiarskiego</p>
<p>18. Prace budowlane i konserwatorskie, ich przebieg i dokumentacja</p> <p>- lata 80-te XX w. - wymiana pokrycia dachowego z dachówki ceramicznej na blachę ocynkowaną</p>		<p>19. Stan zachowania (fundamenty, ściany zewnętrzne, ściany wewnętrzne, sklepienia, stropy konstrukcje dachowe, pokrycie dachu, wyposażenie i instalacje)</p> <p>Obiekt w dobrym stanie technicznym. Położenia nowej warstwy farby wymaga blacha pokrycia dachowego.</p>	
<p>20. Najpilniejsze postulaty konserwatorskie</p> <p>Obiekt o dużych walorach historycznych i architektonicznych. Jest jednym z najlepiej zachowanych reprezentacyjnych budynków użyteczności publicznej z okresu międzywojennego na terenie Żywca. Powinien być chroniony w całości w obrysie bryły, układzie wnętrza i wystroju architektonicznym elewacji. Ochronie musi także podlegać dobrze zachowana stolarka drzwiowa i okienna. Użytkowany prawidłowo.</p>			



21. Akta archiwalne (rodzaj akt, numer i miejsce przechowywania)

22. Bibliografia

- Żywiec. Studium historyczno-urbanistyczne. Katalog zabytków. T.I A. Oprac. Z.Beiersdorf, J.Jurczak, M.Kasprzyk, B.Wojnar, PP PKZ o/Kraków PDNH, Kraków 1983, ss.35 - 37.
- Rejonowa Przychodnia Specjalistyczna. Żywiec, Al.Wolności. Inwentaryzacja. Oprac. A.Bury. CZSS "Społem". Zakład Remontowo-Budowlany w Żywcu. Pracownia Projektowa. Żywiec 1982.

23. Źródła ikonograficzne i fotografie (rodzaj, miejsce przechowywania, sygnatury)

24. Uwagi różne

25. Wypełnił

Tekst, rys., foto.  
mgr Tadeusz Śledzikowski, IX 1997 r.

data .....

26. Sprawdził

.....  
Imię i nazwisko

data .....

27. Załączniki



1. Miejscowość Żywiec	2. Obiekt (nazwa jak w karcie) "Kasa Chorych", Al. Wolności 2	3. Zawartość wkładki (nazwa obiektu lub materiału uzupełniającego) c.d.punktu 13 + fotografie dodatkowe
--------------------------	--	--



Śródkowa część fasady od  
południowego-wschodu

Bryła. Obiekt o masywnej, wielościennej, rozczłonkowanej lecz regularnej bryle. Podpiwniczony, z obszernymi, wysokimi pomieszczeniami piwnicznymi. Piętrowy, z dodatkowym piętrem w mansardzie /cztery kondygnacje: piwnice + parter + piętro + poddasze (mansarda)/. Wielościenny korpus rozczłonkowany ryzalitami. Od frontu w części środkowej uskokowym mieszczącym się, ujętym dwoma półkolistymi ryzalitami narożnymi. Od tyłu w osi centralnej ryzalit o kształcie połowy walca ujęty dwoma prostopadłościennymi skrzydłami "przecinającymi się" ukośnie z korpusem budynku. Dachy nad korpusem i skrzydłami mansardowe z lukarnami. Nad ryzalitem środkowym od frontu dach dwuspadowy przenikający się z mansardowym. Nad ryzalitami narożnymi od południa i ryzalitem środkowym od północy, dachy w kształcie spłaszczonych kopuł. Dach mansardowy średni w proporcji do wysokości ścian budynku. Pozostałe dachy niskie w proporcji do wysokości tych ścian.

Elewacje. Fasada symetryczna, wieloosiowa, z trójosiowym ryzalitem zwieńczonym w strefie dachu trójkątnym szczytem z owalnym oknem w polu środkowym. Cokół wyodrębniony odsadzką z dużymi, prostokątnymi oknami piwnicznymi /zakratowanymi/. Ryzalit środkowy do wysokości piętra szerszy niż na piętrze, z tarasem na wysokości piętra wyznaczonym balustradą tralkową. Wejście w osi środkowej ryzalitu zamknięte półkoliście z oknem typu oeil-de-boeug w nadświetlu, ujętym stiukową dekoracją o motywach roślinnych. Obramienia otworu ożywione wertykalnie rozmieszczonymi prostokątnymi plaketami, gładkimi i pokrytymi ornamentami o motywach roślinno-zwierzęcych. Podobne, gładkie plakiety między kondygnacjami na powierzchni ryzalitów narożnych. Prostokątne otwory okienne parteru /z wyjątkiem ryzalitów/ z gzymsami parapetowymi, zwieńczone półkolistymi płycinami opracowanymi w tynku. Otwory okienne piętra i w strefie dachu, ujęte w płaskie opaski wykonane w tynku. Elewacje boczne skrzydeł /od wschodu i zachodu/ pięcioosiowe, ujednolicone w powtórzeniach form otworów okiennych i dekoracji występującej w fasadzie /gzymsy podokienne, półkoliste płyciny nad oknami/. Elewacje północne /skrzydeł i korpusu z półkolistym ryzalitem/ wieloosiowe, z rytmicznie rozmieszczonymi otworami okiennymi zróżnicowanej wielkości, gładkie, pozbawione elementów dekoracyjnych. Wszystkie elewacje zwieńczone szerokim, obiegającym, profilowanym uskokowo gzymsem koronującym między piętrem a strefą dachu.

Wkładkę założył: mgr Tadeusz Śledzikowski, IX 1997 r.  
(imię, nazwisko, data)

arch. autora foto.

Miejsce przechowywania negatywów: .....



Wnętrze. Wnętrze dwutraktowe o wieloosiowym układzie. W piwnicach kabiny z wannami i natryskami, kotłownia c.o. Kilka pomieszczeń użytkowanych przez zakład kominiarski. Na parterze na osi wejścia portiernia, w pozostałych pomieszczeniach lekarskie gabinety specjalistyczne i sanitariaty. Na piętrze i poddaszu lekarskie gabinety specjalistyczne i sanitariaty. Sień parteru sklepiona beczkowo z płaskimi kasetonami wypełnionymi rozetami. Na ścianach płytkie podziały ramowe.

Wyposażenie. Z czasów budowy obiektu zachowana stolarka drzwiowa i okienna.

Instalacje. Budynek posiada instalację elektryczną, wodno-kanalizacyjną i centralnego ogrzewania.

---



Fragment fasady i elewacji wschodniej



Wejście główne w fasadzie



Okna w fasadzie



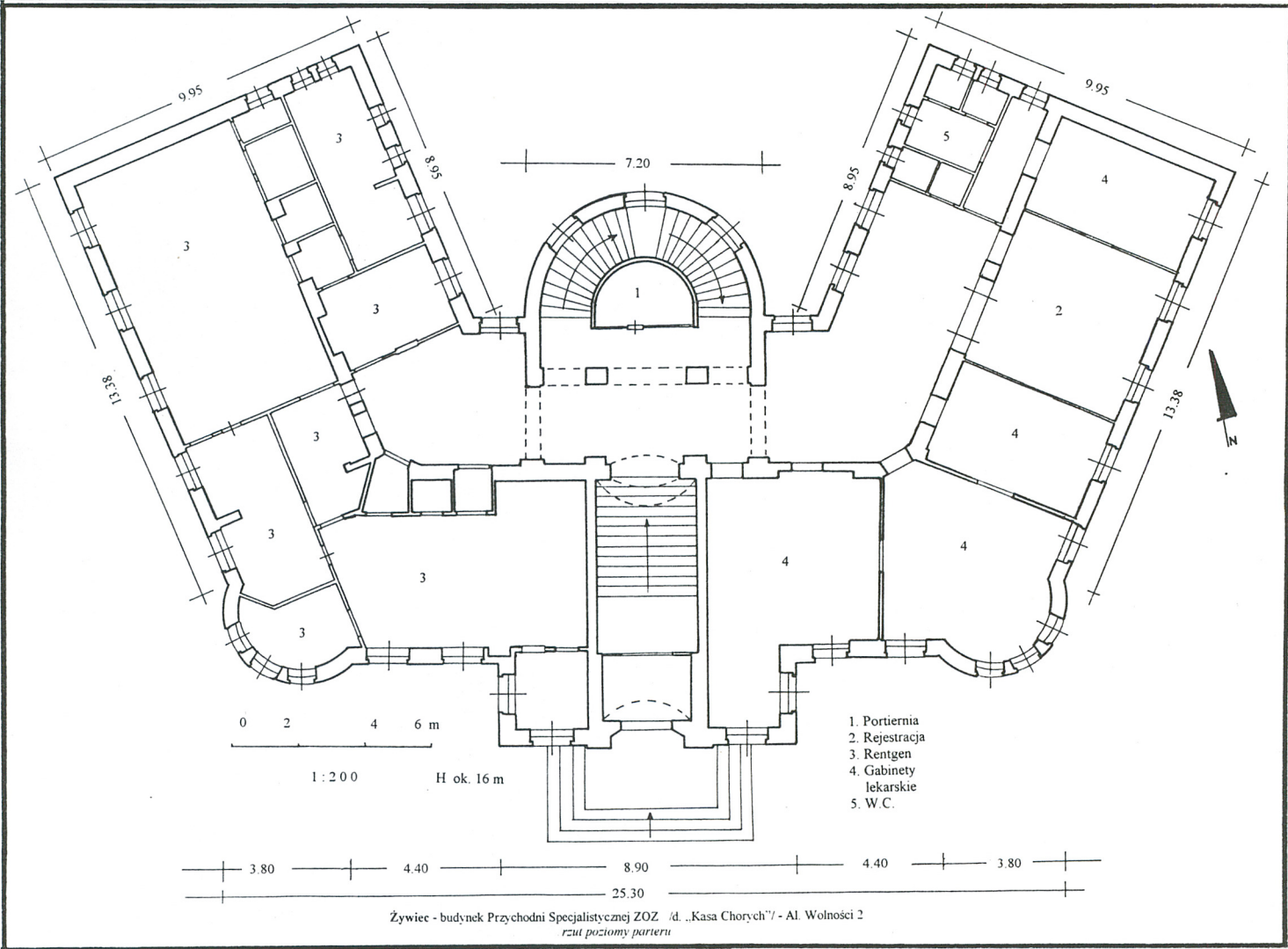
Fragment elewacji tylnych od północno-zachodu



1. Miejscowość	2. Obiekt ( nazwa jak w karcie )	3. Zawartość wkładki ( nazwa obiektu lub materiału uzupełniającego )
Żywiec	"Kasa Chorych", Al. Wolności 2	Rzut poziomy parteru + fotografie dodatkowe



Schody w sieni na parter



Wkładkę założył: mgr Tadeusz Śledzikowski, IX 1997 r.  
arch. autora foto.

Miejsce przechowywania negatywów: .....





Sklepienie sieni na parterze



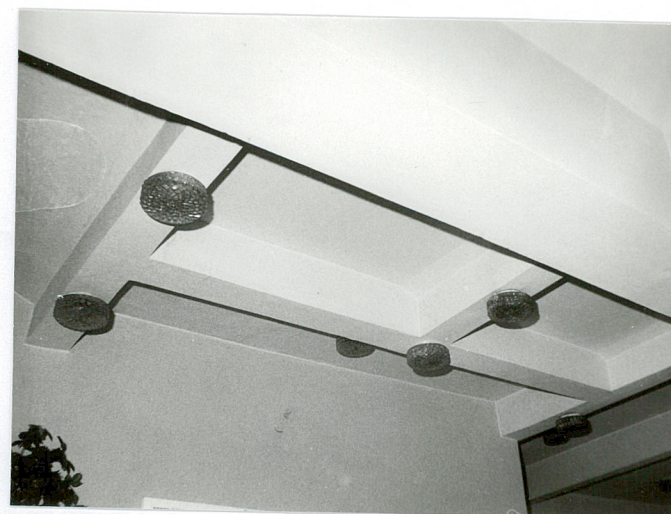
Drzwi w sieni



Schody na wyższe kondygnacje



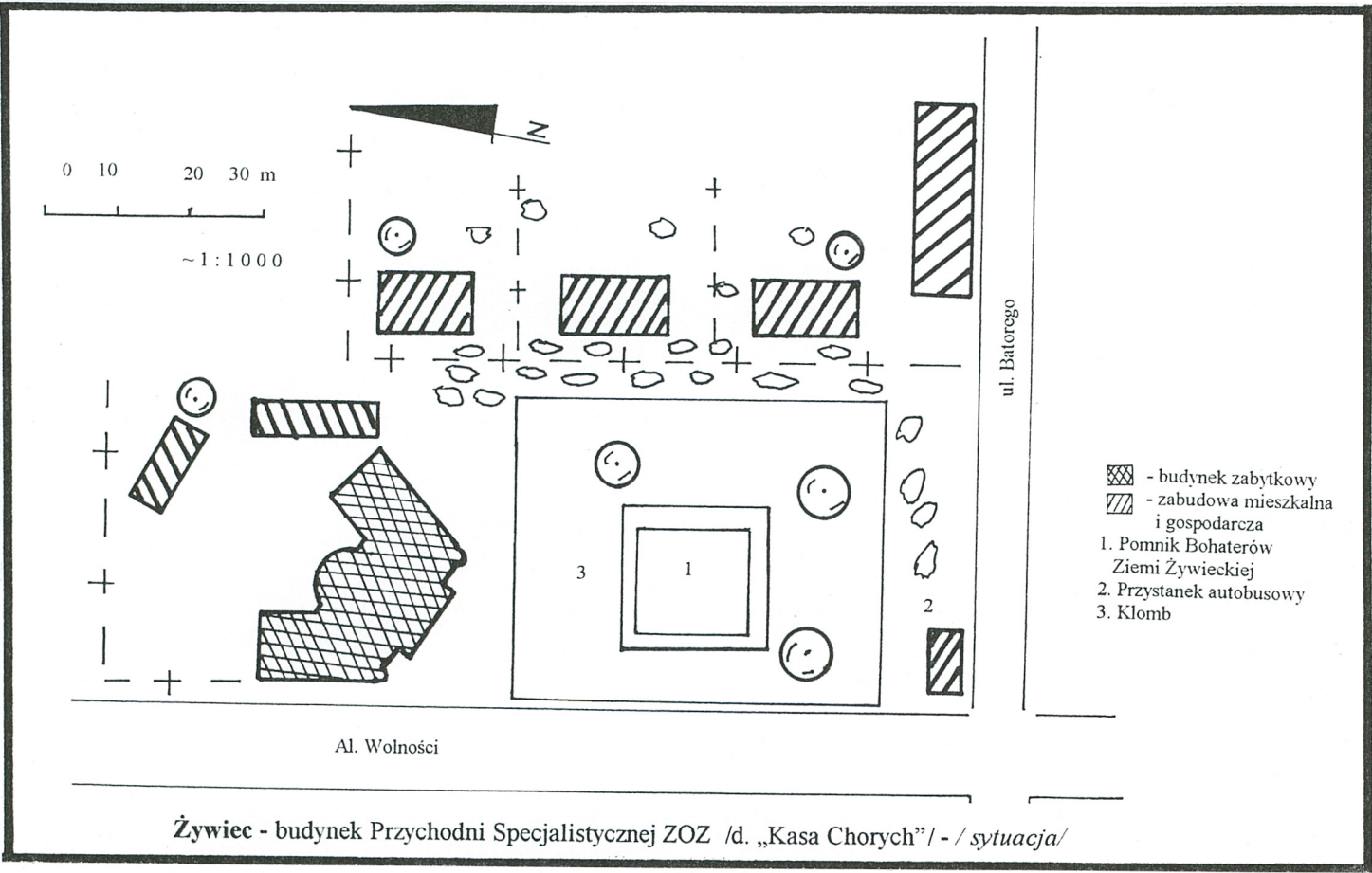
Fragment holu



Strop nad piętrem



1. Miejscowość Żywiec	2. Obiekt ( nazwa jak w karcie ) "Kasa Chorych", Al. Wolności 2	3. Zawartość wkładki ( nazwa obiektu lub materiału uzupełniającego ) Plan sytuacyjny
--------------------------	--	---



mgr Tadeusz Śledzikowski, IX 1997 r.

Wkładkę założył: .....  
arch. autora foto.

Miejsce przechowywania negatywów: .....