

1. Obiekt

DOM MIESZKALNY /KAMIENICA/ UL SWIETOKRZYSKA 19

2. Czas powstania

1905 r.

3. Miejscowość

Z Y W I E C

4. Adres

Zywiec, ul. Swietokrzyska 19
nr hipoteczny

5. Przynaleznosc administracyjna

województwo bielsko-bialskie
gmina Zywiec

6. Poprzednie nazwy miejscowosci

7. Przynaleznosc administracyjna
przed 1. VI. 1975 r.

województwo krakowskie
powiat Zywiec

9. Uzytkownik i jego adres

J.W.

10. Rejestr zabytkow

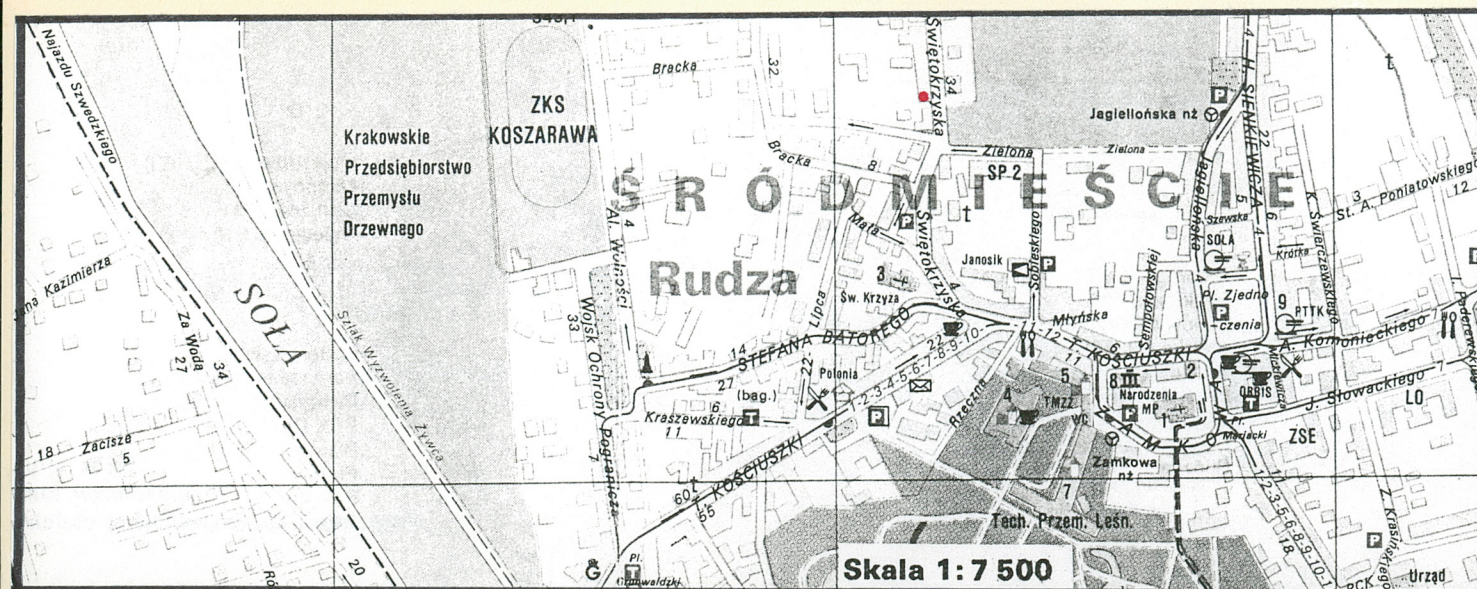
Nr A - 611/94 data 08.05.1994 r.



Widok od poludniowego-wschodu



Widok od zachodu



12. Autorzy, historia obiektu, określenia stylu.

Kamienica secesyjna zbudowana w 1905 r. według projektu żywieckiego architekta Błasiaka.

Od 1977 r. właścicielami budynku są

13. Opis (sytuacja, materiał i konstrukcja, rzut, bryła, elewacje, dach wnętrze wyposażenie, instalacje)

Budynek mieszkalny -kamienica- zlokalizowany w Śródmieściu Żywca w południowej części ul. Świętokrzyskiej, w jej zachodniej pierzei, przy jej ciągu, pomiędzy ulicami Zieloną i Żeromskiego. Usytuowana jest w zwartej zabudowie między budynkami nr 17 i 21. Położona jest we wschodniej części działki siedliskowej o kształcie wydłużonego prostokąta, zajętej od wschodu przez niewielkie podwórze gospodarcze i ogród. Kamienica frontem zwrócona na wschód.

Materiał, konstrukcja, technika. Budynek posadowiony na kamienno-ceglanych fundamentach. Murowany z cegły, potynkowany, ze stiukową dekoracją na fasadzie. Ściany piwnic z cegły, nie potynkowane. Sklepienia odcinkowe. W sieni i w pomieszczeniach na parterze sklepienia murowane na belkach stalowych o formie "kasetonów" ożywionych płycinami. Nad piętrzem stropy drewniane z otynkowanymi podsufitkami z maty trzcinowej. Nad klatką schodową przy wejściu na poddasze sklepienia murowane, odcinkowe na belkach stalowych. Więźba dachowa drewniana konstrukcji krokwiowo-kleszczowej. Dach dwuspadowy o połaciach rozstawionych pod znacznym kątem /o małym spadku/, kryty blachą. W piwnicach brak posadzek - ubita ziemia. W sieni i na podestach klatki schodowej posadzki z wielobarwnych płytek ceramicznych ułożonych we wzory o motywach geometrycznych.. W pomieszczeniach mieszkalnych podłogi z desek kładzionych na legarach, częściowo parkiety lub wykładzina z tworzyw sztucznych. Schody do piwnicy i do sieni kamienne, jednobiegowe. Klatka schodowa na wyższe kondygnacje murowana ze schodami o kamiennych stopnicach, jednobiegowymi, łamany. Balustrada metalowa z ozdobnie wyginanych prętów, z drewnianą, profilowaną poręczą. Wzdłuż elewacji tylnej od zachodu balkony z żelbetowymi podestami i drewnianymi, laubzegowanymi balustradami /jedna balustrada z metalowych prętów/. Otwory okienne prostokątne. W szczycie fasady otwór zwieńczony łukiem obniżonym. Stolarka okienna drewniana, częściowo zmieniona współcześnie. Okna skrzynkowe, podwójne, dwu-, trój- i czterodzielne. Otwory drzwiowe prostokątne. Stolarka drzwiowa drewniana, w części zachowana oryginalna. Drzwi do sieni dwuskrzydłowe, płycinowe z płycinami ożywionymi płytkim reliefem o secesyjnych motywach kwiatowych, przeszklone do połowy. Nadświetle wielopolowe o nieregularnych podziałach. W sieni drzwi dwuskrzydłowe, wahadłowe, płycinowe, przeszklone wielokwaterowo od połowy, z nadświetlem o wielokwaterowych podziałach. Do mieszkań i w mieszkaniach drzwi jedno- lub dwuskrzydłowe, płycinowe.

Rzut. Obiekt wzniesiony na planie prostokąta, szerokofrontowy, z symetrycznym pięcioosowym układem wnętrza, dwutraktowy, z niewielkim, prostokątnym ryzalitem w osi środkowej elewacji tylnej i dwoma ryzalitami pozornymi w osiach skrajnych fasady. W osi centralnej od frontu wąska, długa, prostokątna sień dostępna od strony wejścia głównego po kamiennych schodach, za którą klatka schodowa na wyższe kondygnacje. Pod klatką schodową od strony wyjścia na podwórze w ryzalicie, schody do piwnicy. Po obu stronach sieni wejścia do pomieszczeń mieszkalnych. Wejścia do pomieszczeń na piętrze i poddaszu, z podestów klatki schodowej.

Bryła. Budynek o prostopadłościenną bryłę. Podpiwniczony, piętrowy, z poddaszem 1/2 kondygnacji/ zagospodarowanym na cele mieszkalne. W osiach skrajnych fasady ryzality pozorne. W osi środkowej elewacji tylnej prostokątny ryzalit z wyjściem na podwórze w przyziemiu i z wyjściami na balkony nadwieszane na wysokości podestów klatki schodowej na piętrze i poddaszu.

14. Kubatura	15. Powierzchnia użytkowa	16. Przeznaczenie pierwotne	17. Użytkowanie obecne
ok. 3218 m ³	ok. 878 m ²	budynek mieszkalny /kamienica/	budynek mieszkalny
18. Prace budowlane i konserwatorskie, ich przebieg i dokumentacja		19. Stan zachowania (fundamenty, ściany zewnętrzne, ściany wewnętrzne, sklepienia, stropy konstrukcje dachowe, pokrycie dachu, wyposażenie i instalacje)	
lata 80-te XX w. - wymiana pokrycia dachowego z papy i częściowo dachówki na blachę; częściowa wymiana stolarki okiennej i drzwiowej; wprowadzenie wtórnych podziałów w pomieszczeniach mieszkalnych lata 90-te XX w. - remont drzwi wejściowych do sieni		Obiekt zachowany w dobrym stanie technicznym. Remontu wymaga jedynie przyczółek w strefie poddasza w fasadzie /złuszczone tynk i częściowo dekoracja stiukowa/.	
20. Najpilniejsze postulaty konserwatorskie			
Budynek o dużych walorach architektonicznych i historycznych. Zachowana w dobrym stanie fasada jest jednym z ciekawszych wystrojów kamienic w Żywcu. Należy chronić obiekt w obrysie bryły, rzutu, ukształtowaniu fasady i wyposażenia wnętrza /klatka schodowa, sklepienia, część stolarki/.			

21. Akta archiwalne (rodzaj akt, numer i miejsce przechowywania)

22. Bibliografia

- Żywiec. Studium historyczno-urbanistyczne. Katalog zabytków.
T. II. Tekst. Oprac. Z.Beiersdorf, J.Jurczak, M.Kasprzyk,
B.Wojnar. PP PKZ O/Kraków PDNH 1981 - 82, ss.271-273.

23. Źródła ikonograficzne i fotografie (rodzaj, miejsce przechowywania, sygnatury)

24. Uwagi różne

25. Wypełnił

Tekst, rys. i foto.

mgr Tadeusz Sledzikowski
VII, 1997 r.

data

26. Sprawdził

.....
imię i nazwisko

data

27. Załączniki

1. Miejscowość ŻYWIEC	2. Obiekt (nazwa jak w karcie) Kamienica, ul. Świętokrzyska 19	3. Zawartość wkładki (nazwa obiektu lub materiału uzupełniającego) c.d. punktu 13 + fotografie dodatkowe
--------------------------	--	---



Widok od północnego-wschodu

W części północnej kamienicy elewacja ożywiona balkonami na wszystkich kondygnacjach. Dach nad korpusem budynku dwuspadowy o prawie płaskich połaciach, niski w proporcji do wysokości ścian obiektu. Nad ryzalitem w elewacji tylnej dach pulpitowy.

Elewacje. Fasada siedmioosiowa z dwuosiowymi ryzalitami pozornymi w osiach skrajnych. W strefie parteru elewacja boniowana poziomymi podziałami rowkowymi. Wejście główne w osi środkowej ujęte portalem flankowanym dwoma nadwieszonymi, jońskimi półkolumnami wspartymi na półkuliszowych wspornikach podtrzymujących segmentowy przyczółek z tympanonem ożywionym stiukową dekoracją groteskową /maska, motywy roślinne/. Otwory okienne na parterze ujęte wąskimi, profilowanymi na krawędziach, płycinami. Między kondygnacjami profilowany uskokowo gzyms kordonowy ożywiony rytmicznie rozmieszczonymi wolutowymi wspornikami. Fasada w strefie piętra w ryzalitach boniowana. W pozostałych częściach o tynku rąpowanym. Środkowa część fasady na piętrze ujęta profilowanymi lizenami nadwieszonymi na wolutowych wspornikach, wgórnej "spływającej" na ścianę części ożywionymi kobiecymi maskami i kampanulami. W polu między lizenami otwór okienny ujęty w profilowane obramienia z nadokiennikami i podokiennikami dekorowanymi stiukowymi, secesyjnymi motywami kwiatowymi. Nad nim kolistie tarcze. Identycznie dekorowane obramienia okien w osiach flankujących środkową część fasady. Otwory okienne w ryzalitach rozmieszczone parami w profilowanych motywem jońskiego kimationu obramieniach i zwieńczone fryzami złożonymi z motywów kolistych tarcz, ornamentów perełkowych i wolut. Szeroki, profilowany gzyms koronujący fasadę przerwany w osi środkowej, w strefie poddasza, segmentowym szczytem o artykulacji płycinowo-ramowej. W polu środkowym szczytu otwór okienny ujęty w podkowiastą ramę stiukową, zwieńczony główką kobiecą i secesyjnymi motywami roślinnymi.

Elewacja tylna ośmioosiowa z trójosiowym ryzalitem w części środkowej. W elewacji artykułowane trzy kondygnacje /parteru, piętra i poddasza/. Dwuosiowa, północna część elewacji ożywiona trzema balkonami na wszystkich kondygnacjach. Balkony też na elewacji ryzalitu. Otwory okienne rozmieszczone symetrycznie. Ściany tynkowane na gładko. Brak elementów dekoracyjnych.

Wkładkę założył: mgr Tadeusz Śledzikowski, VII 1997 r.
(imię, nazwisko, data)

Miejsce przechowywania negatywów: arch. autora foto.

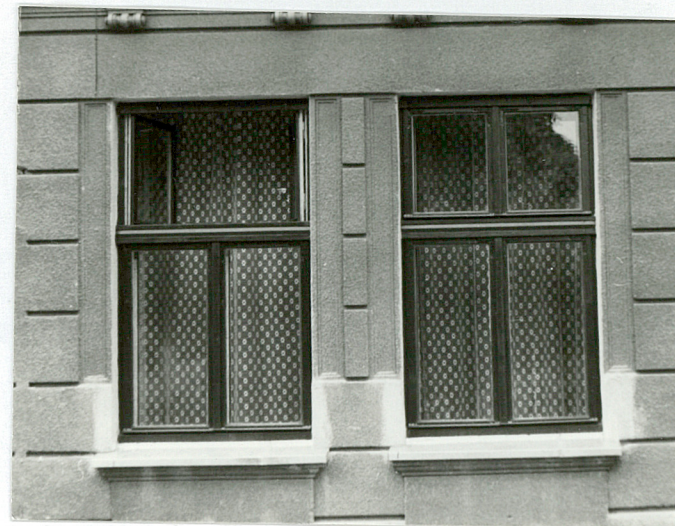
Z-d Poligr. Jan Jasiński W-wa, ul. Wolna 13, tel. 12-43-83

Wzór ODZ 1978 r.

Wnętrze. Na wszystkich kondygnacjach pomieszczenia mieszkalne. Parter i piętro pierwotnie w układzie dwutraktowym /obecnie częściowo przebudowane/. W ryzalicie od zachodu pomieszczenia sanitarne. Poddasze na całej szerokości budynku od zachodu przystosowane na cele mieszkalne. W szczycie w strefie poddasza od frontu, pomieszczenie mieszkalne. Na parterze zachowane charakterystyczne sklepienia odcinkowe tworzące "kasetony".

Wyposażenie. Wyposażenie o charakterze zabytkowym: w większości zachowana stolarka okienna i drzwiowa, klatka schodowa z balustradą, posadzki ceramiczne w sieni i na podestach schodów.

Instalacje. Obiekt posiada instalację elektryczną i wodno-kanalizacyjną.



Okna na parterze



Szczyt fasady

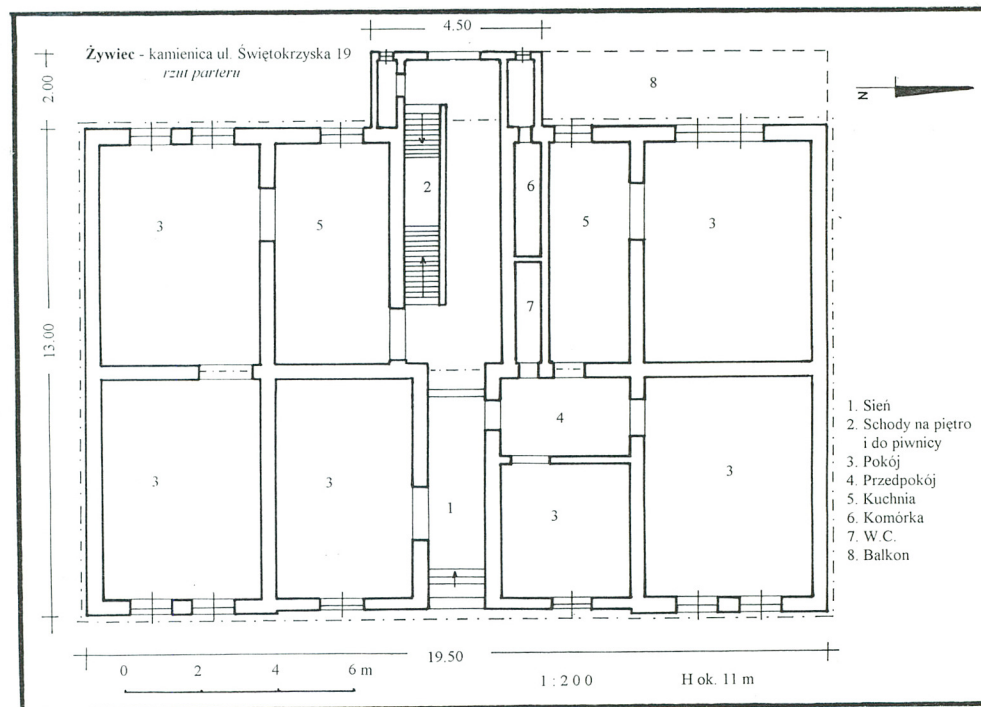


Okna na piętrze

1. Miejscowość ŻYWIEC	2. Obiekt (nazwa jak w karcie) Kamienica, ul. Świętokrzyska 19	3. Zawartość wkładki (nazwa obiektu lub materiału uzupełniającego) Rzut poziomy parteru + fotografie dodatkowe
--------------------------	---	---



Okna na piętrze



Wkładkę założył: mgr Tadeusz Świątkowski, VII 1997 r.

Miejsce przechowywania negatywów: arch. autora foto.

Z-d Poligr. Jan Jasiński W-wa, ul. Wolna 13, tel. 12-43-83

Wzór ODZ 1978 r.



Portal wejścia do sieni



Drzwi do sieni



Sień



Sklepienie piwnicy



Sklepienie sieni



Sklepienie nad klatką schodową

1. Miejscowość ŻYWIEC	2. Obiekt (nazwa jak w karcie) Kamienica, ul.Świątokrzyska 19	3. Zawartość wkładki (nazwa obiektu lub materiału uzupełniającego) Fotografie dodatkowe + plan sytuacyjny
--------------------------	--	--



Posadzka w sieni



Klatka schodowa

mgr Tadeusz Śledzikowski, VII 1997 r.

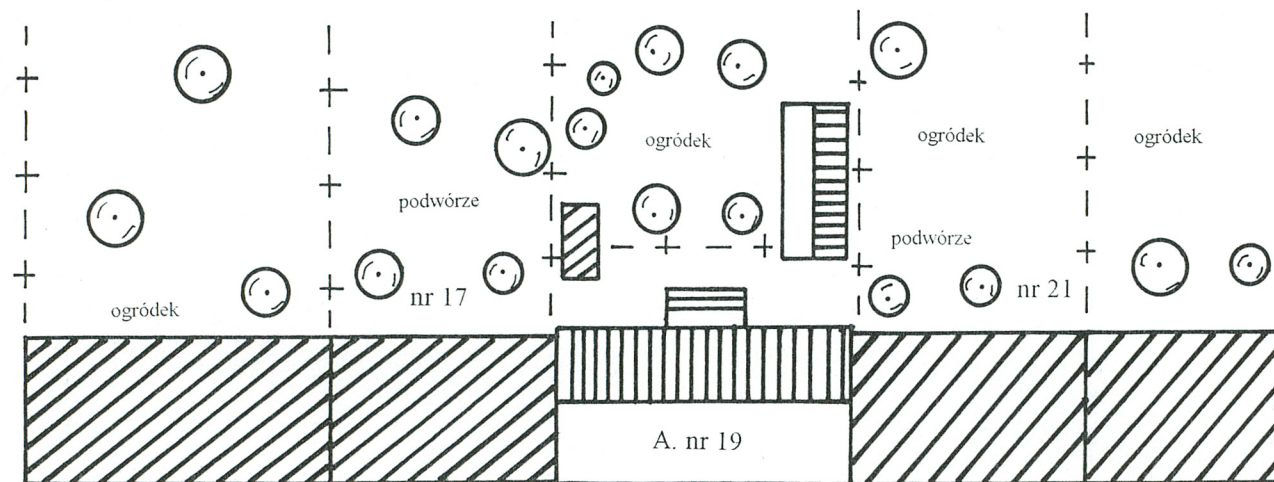
Wkładkę założył:
arch. autor (imię, nazwisko, data)

Miejsce przechowywania negatywów:

Z-d Poligr. Jan Jasiński W-wa, ul. Wolna 13, tel. 12-43-83

Wzór ODZ 1978 r.

- A. budynek nr 19 wpisany do
rejestrzabytków
▨ - zabudowa pierzei zachodniej
ul. Świętokrzyskiej



← ul. Świętokrzyska →

0 5 10 15 m

~ 1 : 5 0 0

Żywiec - kamienica ul. Świętokrzyska 19
sytuacja