

1. Obiekt

Budynek

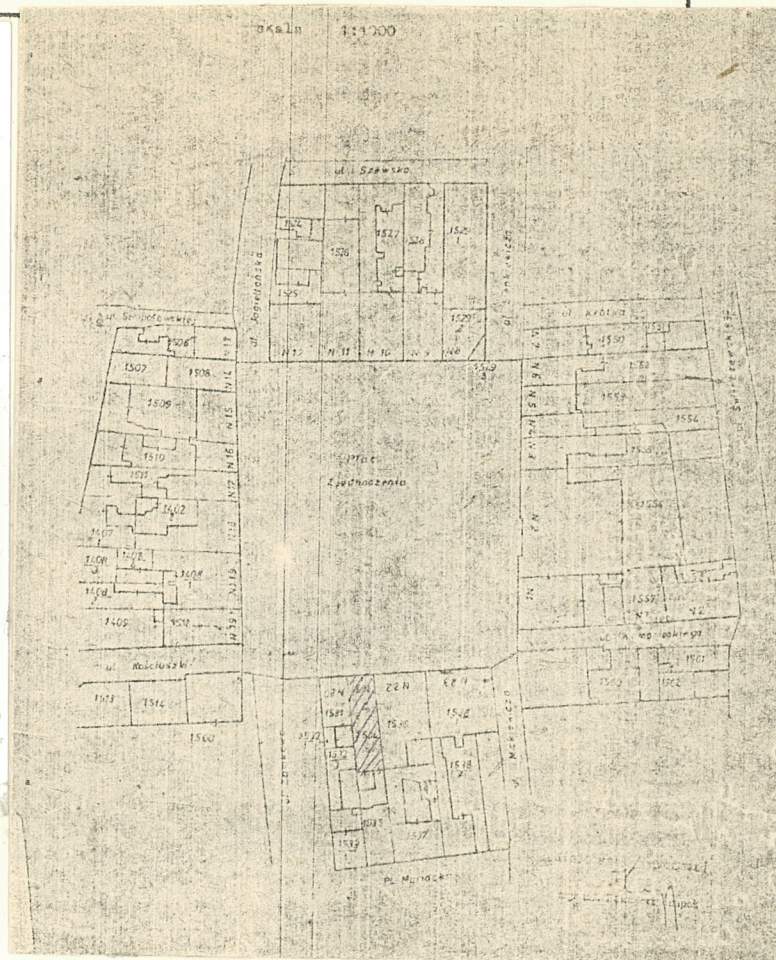
2. Czas powstania

XIX/XX w.

3. Miejscowość

Ż Y W I E C

11. Zdjęcie



12. Autorzy, historia obiektu, określenie stylu.

Autor projektu nieznany.

Obiekt pierwotnie o bogatym secesyjnym wystroju elewacji - obecnie pozbawiony cech stylowych. Przebudowany w latach 60-tych bieżącego stulecia. Zbudowany w miejscu starszej zabudowy murowanej.

13. Opis (sytuacja, materiał i konstrukcja, rzut, bryła, elewacje, wnętrze, wyoszaenie, instalacje).

Usytuowany w szeregu zwartej zabudowy południowej pierzei rynku na prostokątnej działce, z podwórzem na tyłach posesji. Murowany, tynkowany, piętrowy, podpiwniczony, nakryty dachem dwuspadowym pokrytym papą.

Wzniesiony na planie wydłużonego prostokąta, czterotraktowy, obecnie trójosiowy /pierwotnie czteroosiowy/. W skrajnej osi od strony wschodniej sien przelotowa, nakryta sklepieniem Kleina. W pozostałych pomieszczeniach sklepienia odcinkowe na gurtach. W drugim trakcie dwubiegowa klatka schodowa z drewnianymi schodami oraz drewnianą balustradą tralkową.

Piwnice kamienne o sklepieniach kolebkowych.

Elewacja frontowa - pierwotnie symetryczna czteroosiowa; obecnie trójosiowa o zakłóconej symetrii w części parteru, z otworem wejściowym obramionym płaską opaską tynkową. Otwory okienne na piętrze prostokątne, obramione płaskimi opaskami tynkowymi, wsparte na profilowanych gzymsach parapetowych. Powyżej, w części poddasza niewielkie okienka strychowe w kształcie leżącego prostokąta. Kompozycję elewacji wieńczy profilowany gzyms koronujący. Stolarka okienna parteru wtórna - stalowe nadproża. Na piętrze stolarka okienna dwuskrzydłowa, czteropolowa.

14. Kubatura

1100 m³

15. Powierzchnia użytkowa

290 m²

16. Przeznaczenie pierwotne

17. Urzycowanie obecne

19. stan zachowania (fundamenty, ściany zewnętrzne, ściany wewnętrzne, sklepienia, stropy konstrukcje dachowe, pokrycie dachu, wyposażenie i instalacje)

Dobry.

18. Prace budowlane i konserwatorskie, ich przebieg i dokumentacja

W latach 60-tych bieżącego stulecia obiekt został gruntownie przebudowany. Przeprowadzono wówczas adaptację części parteru dostosowując istniejące tam pomieszczenia dla celów handlowych /kawiarni/ równocześnie likwidując jedną oś w kompozycji elewacji oraz bogaty wystrój fasady.

20. Najpilniejsze postulaty konserwatorskie

Postuluje się:

- wymianę pokrycia dachowego na dachówkę ceramiczną,
- przeprowadzenie badań architektonicznych, /pobliższych/
- przeprowadzanie bieżących remontów.

21. Akta archiwalne (rodzaj akt, numer i miejsce przechowania)

24. Uwagi różne

25. Opracował

tekst mgr Elżbieta Danyluk 1987 -

Imię, nazwisko, data, podpis

plany, rysunki mgr Elżbieta Danyluk 1987 -

Imię, nazwisko, data, podpis

zdjęcia fotogr mgr Elżbieta Danyluk 1987 -

Imię, nazwisko, data, podpis

miejsce przechowania negatywów Archiwum WKZ

Karta po wypełnieniu podlega ochronie na podstawie przepisów prawa autorskiego

22. Bibliografia

26. Adnotacje o inspekcjach, informacje o zmianach (daty, imiona i nazwiska wypełniających)

23. Źródła ikonograficzne i fotografia (rodzaj, miejsca przechowania, sygnatura)

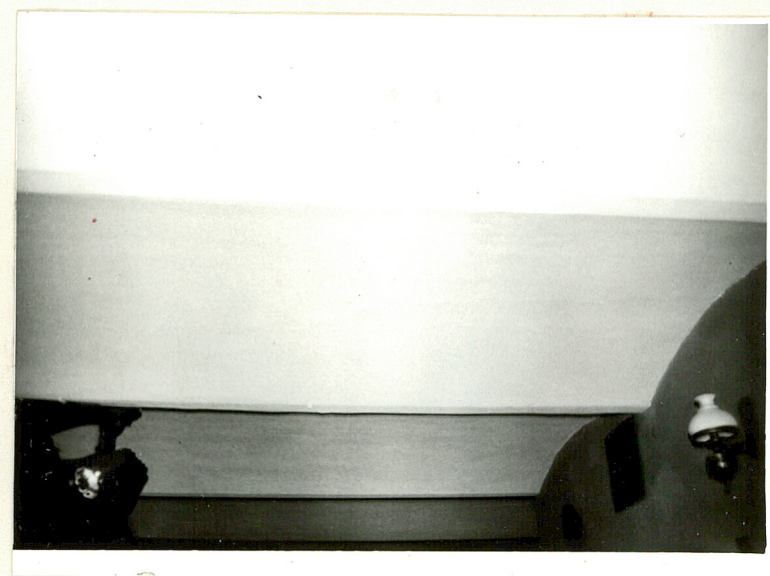
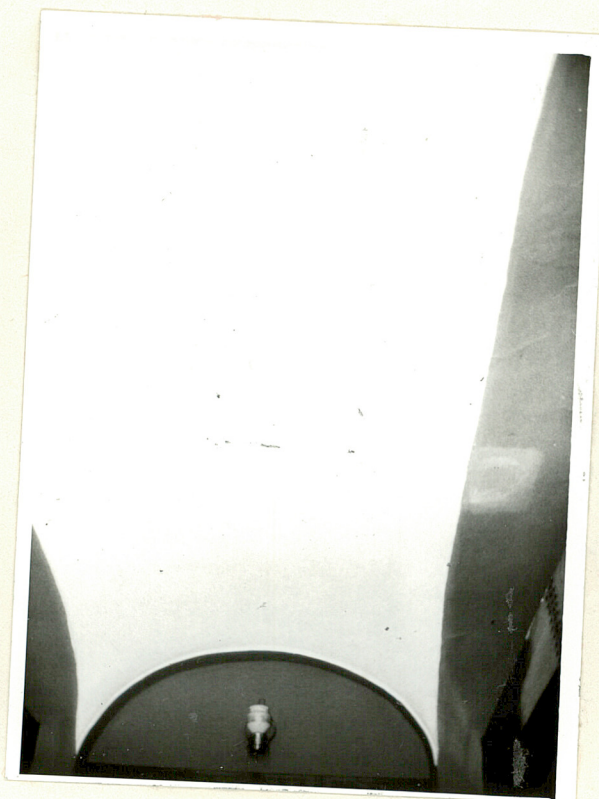
Zdjęcie archiwalne z 1938 roku - widok na fragment
zabudowy południowej i zachodniej pierzei rynku,
ze zbiorów Państwowego Archiwum w Żywcu, sygn.ZJ.317.

Ny BB: DZ B-B 1074104989
- " - 112507989 - 112607989

Fot. H. Petersek
- " -

27 Załączniki

1. Miejscowość ŻYWIEC	2. Obiekt (nazwa jak w karcie) KAMIENICA, Pl. ZJEDN. 21	3. Zawartość wkładki (nazwa obiektu lub materiału uzupełniającego) DOK. FOT.
---------------------------------	---	--



Wkładkę założył: **MGR ELŻBIETA DANYLUK**
(imie, nazwisko, data)

Miejsce przechowywania negatywów: **ARCHIWUM BGDZ B-BIAKA**

ODZ Graf. Z.P. Ostróda zam. 699 nakł. 23.600

Wzór ODZ 1978 r.