

1. Obiekt

Budynek /kamienica/

2. Czas powstania

1 ćw. XX w.

3. Miejscowość

ŻYWIEC

11. Zdjęcie



4. Adres Żywiec, Pl. Zjednoczenia 18  
RYNEK

nr hipoteczny

dz. nr 1407/2

5. Przynależność administracyjna

województwo bielskie

gmina Żywiec

/pow.

6. Poprzednie nazwy miejscowości

Żywiec

7. Przynależność administracyjna  
1 VI 1975

województwo krakowskie

powiat żywiecki

8

9. Użytkownik i jego adres

"PCK", Zakład  
Jubilerski, Zakład kaletniczy.

10. Rejestr zabytków

Nr A-558/91 data 01.07.91.



12. Autorzy, historia obiektu, określenie stylu.

Autor projektu nieznany  
Obiekt pozbawiony wyraźnych  
cech stylowych. Wzniesiony w  
1 ćw. XX w., w miejscu wcześ-  
niejszej zabudowy murowanej  
zaznaczonej na planie katastral-  
nym z 1844 r.

13. Opis (sytuacja, materiał i konstrukcja, rzut, bryła, elewacje, wnętrze, wyposażenie, instalacje)

Budynek zlokalizowany w zachodniej pierzei Rynku w szeregu zwartej zabudo-  
wy mieszkalno-usługowej. Od strony zachodniej przylega do budynku głównego  
oficyna. Wzniesiony na rzucie regularnego czworokąta. Murowany z cegły, tyn-  
kowany, dwukondygnacyjny, dwutraktowy, podpiwniczony, nakryty dachem dwu-  
spadowym. W tylnym traktcie klatka schodowa zabiegowa doświetlona od strony  
podwórza prostokątnymi oknami. W trzeciej osi od północy sieni przelotowa.  
W sieni sklepienia żaglaste na gurtach., pozostałe sklepienia nakryte płas-  
kimi sufitami. Piwnice murowane z cegły i kamienia, stropy nad piwnicami  
odcinkowe z cegły.

Elewacja frontowa - sześćoosiowa z wejściem na osi środkowej. Nad wejściem  
balkon z żeliwną balustradą. Parter pseudoboniowany<sup>2</sup>, wyodrębnionym cokołem.  
Kondygnacje parteru i piętra oddzielone gzymsem kordonowym ozdobionym mały-  
mi płytkami ceramicznymi romboidalnymi. Okna piętra oraz otwór wejściowy na ba-  
lkon zwieńczone naczórkami w formie profilowanych belkowań; pod oknami  
gzymsy parapetowe uskokowe. Powyżej piętra ścianka kolankowa. Tuż pod dachem  
okna strychowe o kształcie leżącego prostokąta w obramienich z uskokami.  
Stolarka okienna dwuskrzydłowa, wielopolowa; na piętrze: czteropolowa z  
nadświetlem, w drzwiach balkonowych ośmiopolowa, w części parteru wtórna -  
stalowe nadproża. Kompozycję elewacji wieńczy profilowany gzyms koronujący.  
Instalacje: wodnokanalizacyjna i elektryczna niskiego napięcia. Ogrzewanie  
piecowe.



<p>14. Kubatura</p> <p>Kubatura budynku głównego 2847 m<sup>3</sup>.</p>	<p>15. Powierzchnia użytkowa</p> <p>Powierzchnia użytkowa: 679,7 m<sup>2</sup></p>	<p>16. Przeznaczenie pierwotne</p> <p>Budynek mieszkalny</p>	<p>17. Użytkowanie obecne</p> <p>Budynek mieszkalno-usługowy</p>
<p>18. Prace budowlane i konserwatorskie, ich przebieg i dokumentacja</p> <p>W latach 60-tych przeprowadzona została adaptacja pomieszczeń parteru i piętra na cele usługowo-biurowe. Na parterze w sąsiedztwie mieszkania prywatnego adaptowane zostało pojedyncze pomieszczenie na zakład rymarski /oficyna/ oraz zakład jubilerski i fryzjerski, a także 3-izbowe biuro PCK oraz lokale mieszkalne na piętrze budynku głównego. Prace adaptacyjne dotyczyły częściowej zmiany układu przestrzennego oraz wymiany stolarki drewnianej na nadproża okienne i drzwiowe stalowe.</p> <p>W 1987 roku przedstawiony został projekt dotyczący modernizacji i adaptacji pomieszczeń budynku na cele administracji oddziału ORBIS w Żywcu - opracowany przez Pracownię Usług Projektowych w Żywcu, ul. Krasińskiego 17/15. Projekt ten przewiduje wprowadzenie do obiektu instalacji centralnego ogrzewania, korektę układu przestrzennego wewnątrz oraz roboty elewacyjne - odświeżenie tynku.</p>		<p>19. stan zachowania (fundamenty, ściany zewnętrzne, ściany wewnętrzne, sklepienia, stropy konstrukcje dachowe, pokrycie dachu, wyposażenie i instalacje)</p> <p>Stan zachowania dobry - nieznaczne złuszczenia tynku w partii elewacji frontowej i tylnej.</p> <p>20. Najpilniejsze postulaty konserwatorskie</p> <p>Przeprowadzenie bieżących remontów oraz napraw. Uporządkowanie budynku od strony podwórza.</p>	



21. Akta archiwalne (rodzaj akt, numer i miejsce przechowania)

Plan katastralny centrum miasta 1:440, podpisany:  
"In doppelte Masse die Stadt Saysbusch in Galizien  
Wadowice Kreis", Archiwum Państwowe w Żywcu, sygn.  
ZKZ 185/1 - 1844 r.

Plan katastralny podpisany: Stadt Saysbusch /Żywiec/  
mit der Ortschaft Koliby in Galizien /.../1844, Archi-  
wum Państwowe w Żywcu, - zaznaczone wszystkie budyn-  
ki ze zróżnicowaniem na drewniane i murowane.

22. Bibliografia

23. Źródła ikonograficzne i fotografia (rodzaj, miejsca przechowania, sygnatura)

Zdjęcie archiwalne z 1938 roku - przedstawiające  
Rynek w Żywcu, /widok od strony wschodniej pierzeji  
Rynku/, zbiory Państwowego Archiwum w Żywcu, sygn.  
ZJ 317

Neg. 3B 1D2 B-B 1043304383  
- " - 1123007989 - 1123304989

Fot. H. Pełerek  
- " -

24. Uwagi różne

25. Opracował

tekst mgr Elżbieta Danyluk, X 1987 r.  
imię, nazwisko, data, podpis

plany, rysunki mgr Elżbieta Danyluk X. 1987 r.  
imię, nazwisko, data, podpis

zdjęcia fotogr Mieczysław Peterek X 1987 r.  
imię, nazwisko, data, podpis

miejsce przechowania negatywów Archiwum WKZ

Karta po wypełnieniu podlega ochronie na podstawie przepisów prawa autorskiego

26. Adnotacje o inspekcjach, informacje o zmianach (daty, imiona i nazwiska wypełniających)

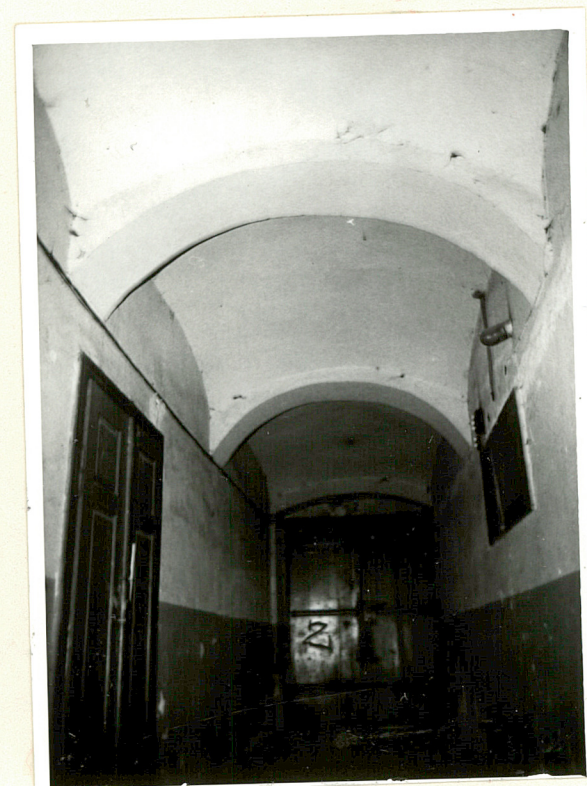
27. Załączniki



1. Miejscowość

2. Obiekt (nazwa jak w karcie)

3. Zawartość wkładki (nazwa obiektu lub materiału uzupełniającego)



Wkładkę założył: .....  
(imię, nazwisko, data)

Miejsce przechowywania negatywów: .....

Jedn. W.A. Olsztyn z. 794/S/ON Z.P. Ostróda z. 662 n. 6000

Wzór ODZ 1985