

1. Obiekt

Budynek /kamienica/

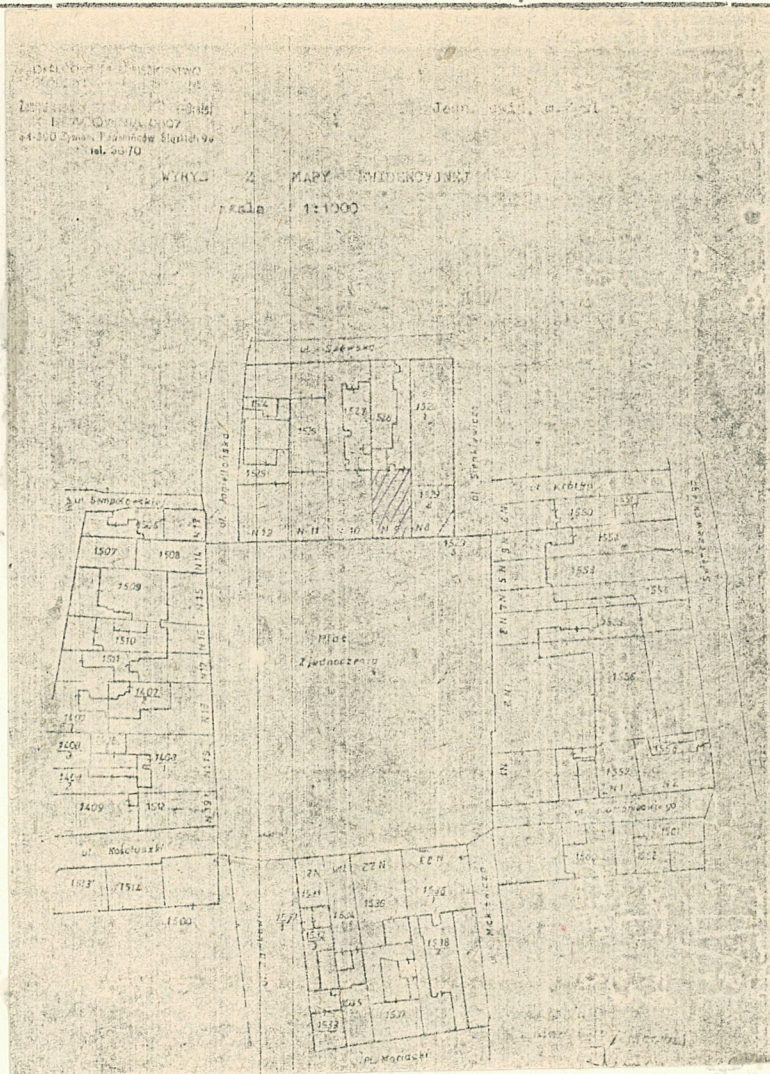
2. Czas powstania

3 ćw. XVIII w.

3. Miejscowość

Ż Y W I E C

11. Zd



4. Adres Żywiec, Pl. Zjednoczenia 9
RYNEK

nr albumu

5. Przynależność administracyjna

województwo bielskie

gmina /Żywiec
/p.w.

6. Poprzednie nazwy miejscowości Żywiec

7. Przynależność administracyjna
I VI 1975

województwo krakowskie

powiat Żywiec

10. Rejestr zabytków

Nr A-570/88

data 28.04.88.

12. Autorzy, historia obiektu, określenie stylu.

Budynek wzniesiony około 3 ćw. XVIII w. Autor projektu nieznany. Budynek ten na planie katastralnym z 1844 r. zaznaczony jako murowany. W XIX w. zmodyfikowany, został kąt nachylenia połaci dachowych; z tego okresu zachowana została więźba dachowa oraz ceglana polepa stropu nad I-szym piętrem. W 1952 r. przeprowadzono adaptację pomieszczeń parteru na cele handlowe.

13. Opis (sytuacja, materiał i konstrukcja, rzut, bryła, elewacje, wnętrze, wyposażenie, instalacje).

Usytuowany w zwartej zabudowie północnej pierzei rynku. Murowany, tynkowany, piętrowy, nakryty dachem pulpitowym. Podpiwniczony z wyjątkiem traktu tylnego, trzytraktowy. W tylnym trakcie zabiegowa klatka schodowa. Od strony południowej na skraju osi sień przelotowa nakryta sklepieniem odcinkowym. Pomieszczenia na piętrze sklepienie płaskimi drewnianymi stropami z wyjątkiem pomieszczeń w II i III trakcie - sklepienia żaglaste. W piwnicach ściany kamienne, w trakcie frontowym sklepienia łukowe odcinkowe wsparte na kwadratowym filarze /ślad podcienia/ - w trakcie 2-gim i 3-cim sklepienia żaglaste.

Elewacja frontowa - pierwotnie trójosiowa, symetryczna, z wyodrębnionym cokół - obecnie o zakłóconej symetrii w części parteru. W skrajnej osi od strony południowej prostokątny otwór spełniający funkcję wejścia oraz bramy wjazdowej. Obramienie otworu wejściowego stanowi opaska tynkowa zwieńczona u góry odcinkiem łuku z kluczem. W strefie piętra na osiach skrajnych układy podwójnych prostokątnych okien wspartych na gzymsach parapetowych - na osi środkowej pojedyncze okno balkonowe. Część parteru od piętra oddziela niezależny uskok muru.

Stolarka parteru wtórna, na piętrze stolarka dwuskrzydłowa, czteropolowa. Stolarka bramy wjazdowej trójskrzydłowa z nadświetlem ozdobionym podziałkami geometrycznymi.

Instalacje: wodno-kanalizacyjna, elektryczna niskiego napięcia, ogrzewanie piecowe.

14. Kubatura	15. Powierzchnia użytkowa	16. Przeznaczenie pierwotne budynek mieszkalny	17. Użytkowanie obecne budynek mieszkalno-usługowy.
18. Prace budowlane i konserwatorskie, ich przebieg i dokumentacja W XIX w. przekształcony został kąt nachylenia połaci dachowych. W 1952 r. użytkownik lokali w części parteru - PSS "Spożem" dokonał przekształcenia i przebudowy części elewacji frontowej /parter/ wykonując duże witryny sklepowe oraz otwór wejściowy.		19. stan zachowania (fundamenty, ściany zewnętrzne, ściany wewnętrzne, sklepienia, stropy konstrukcje dachowe, pokrycie dachu, wyposażenie i instalacje) Stan zachowania elementów konstrukcyjnych zły: - konstrukcja więźby dachowej w południowej połaci dachu /t.j. krokwie, część płatwi pośredniej, słup i zastrzał/ zbutwiałe; szczególnie zagrożona jest część środkowa konstrukcji dachu, - drewniana konstrukcja stropów traktu frontowego wskazuje niebezpieczne ugięcie, - na ścianach wewnętrznych zarówno w części parteru jak i piętra pionowe rysy oraz poziome rozstępy /spękania/.	
		20. Najpilniejsze postulaty konserwatorskie Wnioskuje się przeprowadzenie generalnego remontu obiektu obejmującego: - wymianę zbutwiałych elementów konstrukcyjnych więźby dachowej, - wymianę pokrycia dachu, wykonanie ekspertyzy wytrzymałości stropów - zabezpieczenie stropów nad pomieszczeniem sklepu - osuszenie ściany nośnej sąsiadującej z budynkiem PKO. Postuluje przeprowadzenie badań architektonicznych.	

21. Akta archiwalne (rodzaj akt, numer i miejsce przechowania)

Plan katastralny podpisany: Stadt Saysbuch /Żywiec/
mit der Ortschaft Koliby in Galizien /.../ 1844 r.
Archiwum Państwowe w Żywcu - oznaczone wszystkie
budynki drewniane i murowane.

22. Bibliografia

23. Źródła ikonograficzne i fotografia (rodzaj, miejsca przechowania, sygnatura)

Neg BB XD2 3-B № 0125008388 - 0125508388
- " - 1122404989,

Fot. H. Peterek
- " -

24. Uwagi różne

25. Opracował

tekst mgr Elżbieta Danyluk X.1987 r.

imię, nazwisko, data, podpis

plany, rysunki mgr Elżbieta Danyluk X.1987 r.

imię, nazwisko, data, podpis

zdjęcia fotogr Mieczysław Peterek X.1987 r.

imię, nazwisko, data, podpis

miejsce przechowania negatywów Archiwum WKZ

Karta po wypełnieniu podlega ochronie na podstawie przepisów prawa autorskiego

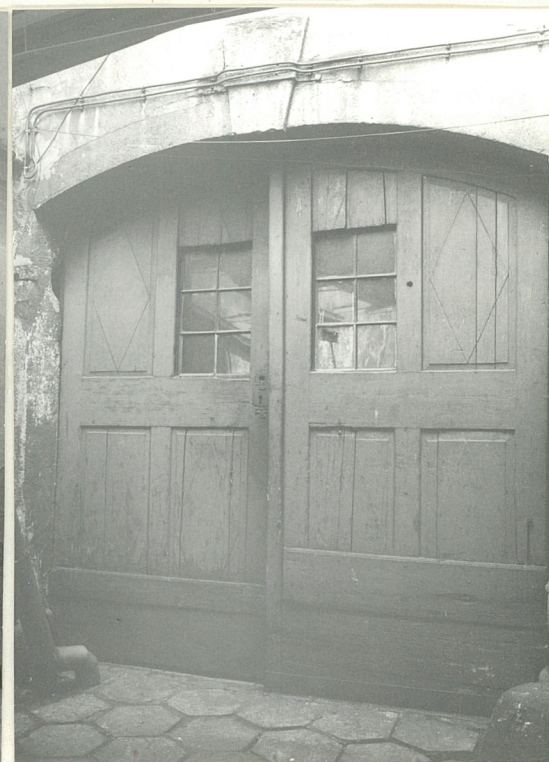
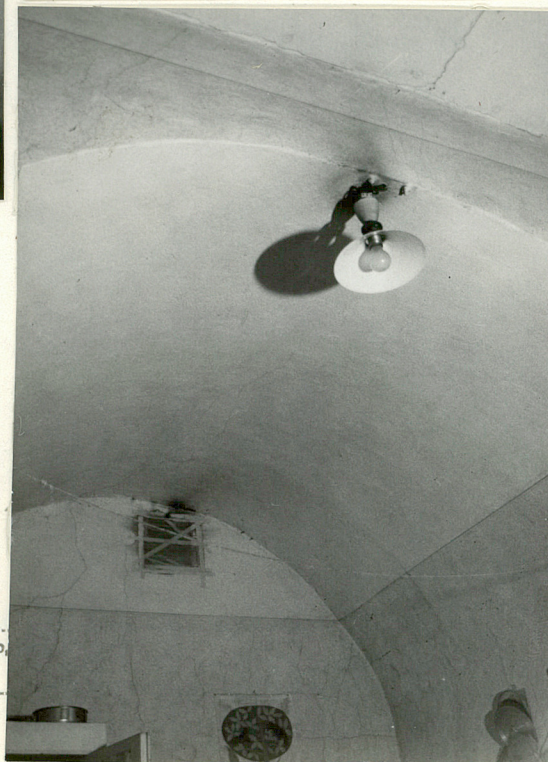
26. Adnotacje o inspekcjach, informacje o zmianach (daty, imiona i nazwiska wypełniających)

27. Załączniki

1. Miejscowość ZYWIEC
KAMIENICA

2. Obiekt (nazwa jak w karcie)
K. PI. ZJEDNOCZENIA 7

3. Zawartość wkładki (nazwa obiektu lub materiału uzupełniającego)
DOK. FOT.



Wkładkę założył: mgr. Elżbieta Danyluk
ARCHIWUM BBZ w B-Białej (imię, nazwisko)
Miejsce przechowywania negatywów: 1.