

1. Obiekt

STODOŁA w zagrodzie nr 32

2. Czas powstania

ok. 1880 r.

3. Miejscowość

U D Ő R Z

4. Adres

Udŏrz nr 32

nr hipoteczny

5. PrzynaleŹnoŹ administracyjna

województwo katowickie

gmina Źarnowiec

pow. ZAWIERCIE

6. Poprzednie nazwy miejscowoci

7. PrzynaleŹnoŹ administracyjna
1 VI 1975

województwo krakowskie

powiat Miechŏw OLKUSZ

8. WłaŹciciel i jego adres

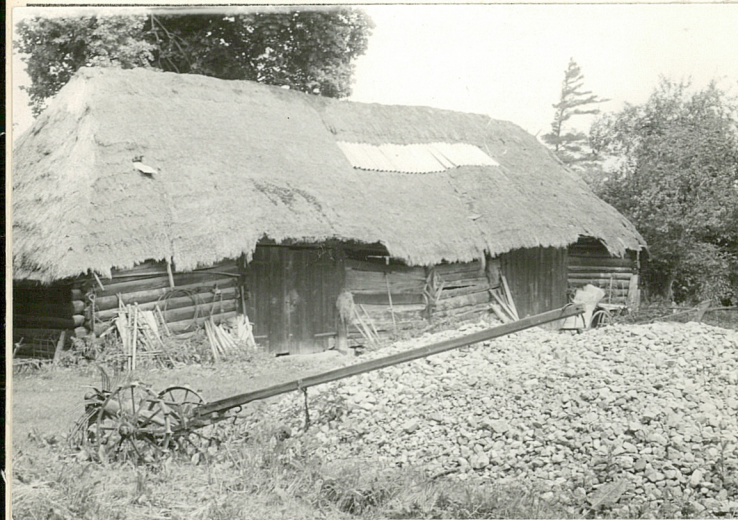
9. UŹytkownik i jego adres

J.W.

10. Rejestr zabytkŏw

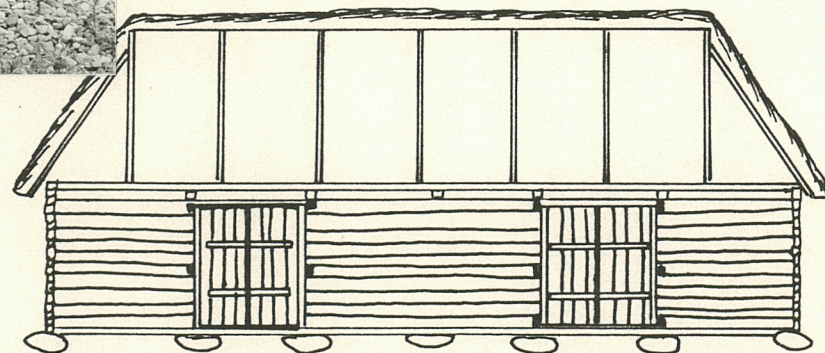
Nr

data

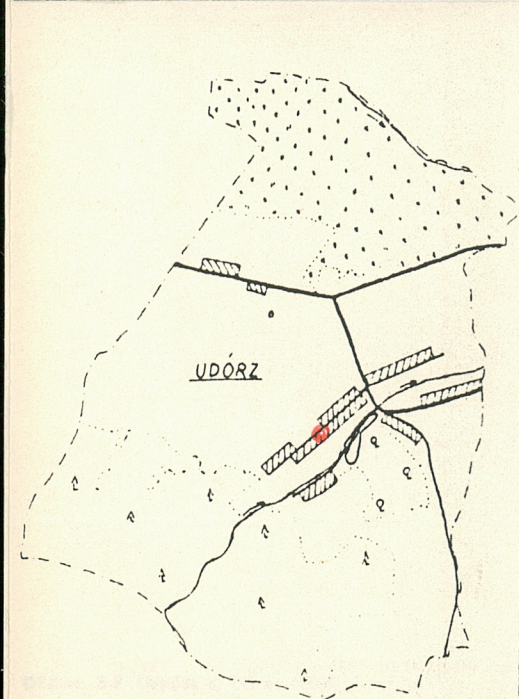
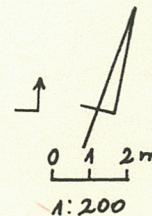
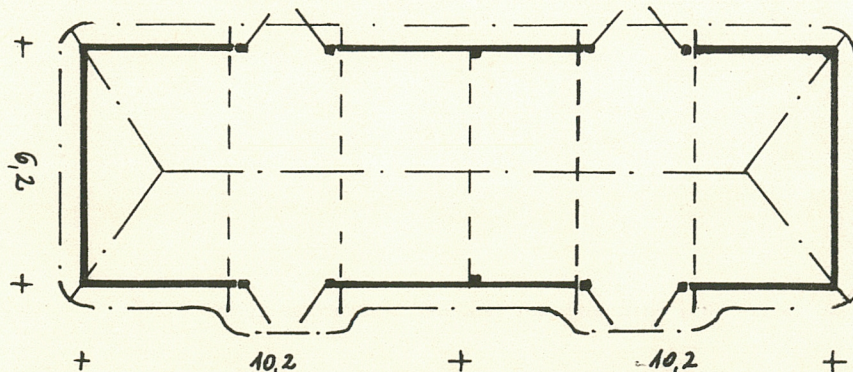


F1

Udŏrz 32 stodoła



$h \approx 8,5m$



12. Autorzy, historia obiektu, określenie stylu.

Według informacji uzyskanych od obecnego właściciela i użytkownika stodoła pobudowana została ok. 1880 r., nazwiska fundatora i budowniczego nie ustalono. Od czasu powstania przetrwała bez większych zmian.

Stodoła drewniana o ścianach z belek ciosanych z węglami łączonymi na obłap, z dachem czterospadowym krytym słomą. Jest obiektem dużym typowym dla bogatych gospodarstw. Posiada duże wartości etnograficzne i krajobrazowe.

13. Opis (sytuacja, materiał i konstrukcja, rzut, bryła, elewacje, wnętrze, wyposażenie, instalacje)

Stodoła pobudowana jest na prostokątnym siedlisku położonym w północno-zachodniej części skupiska zabudowy wsi, położonym na południowej stronie wiejskiej drogi gruntowej i ciągnącym się pasem od drogi w kierunku południowym; pobudowana na siedlisku zagrody wielobudynkowej składającej się ze stodoły przy granicy północnej pobudowanej kalenicowo do drogi, obory pobudowanej dalej w głębi siedliska równolegle do stodoły i leżącego dalej na południe domu mieszkalnego, przy zachodniej granicy szczytem do drogi pobudowana jest szopa na narzędzia i maszyny rolnicze. Na siedlisku wzdłuż jego granic rosną drzewa liściaste i owocowe. Stodoła wzniesiona jest na planie wydłużonego prostokąta, dwuklepiskowa, trójsąsiekowa.

Fundament punktowy wykonany z kamieni zagłębianych częściowo w ułamek ułożonych pod węglami i w węzłach konstrukcyjnych budynku.

Podwalina niewyodrębniona wykonana z belki ciosanej drewna iglastego, w ścianach dłuższych sztukowana, w krótszych jednolita, wz węglami łączonymi na obłap i krótkimi ostatekami.

Ściany wykonane na zrąb z belek drewna iglastego, lekko ciosanych na styk, z węglami łączonymi na obłap i krótkimi równo przyciętymi ostatekami; podobnie wykonana ściana działowa sąsiedka środkowego. Ściany wewnętrzne przy wrotach dołem w połowie wysokości i górą stężone belkami-ściągami; do połowy wysokości ściany wypełnienie z desek pionowo na styk.

Ściany frontowa przy lewych wrotach środkowego sąsiedka zastąpiona grubymi deskami.

Dach wykonany w konstrukcji krokwiowo-płatwiowej, czterospadowy, kryty słomą, z połacią frontową podniesioną i wysuniętą na przedłużonych ostatekach ściągów nad wrotami.

Wrota osadzone w ścianie frontowej i tylnej, mocowane na zawiasach pasowych.

Klepiska utwardzane warstwą gliny.

Obiekt nie posiada żadnych instalacji.

W B C D E F G H I J K L M N O P Q R S T U V W X Y Z

14. Kubatura

379,5 m³

15. Powierzchnia użytkowa

126,5 m²

16. Przeznaczenie pierwotne

stodoła

17. Urzycowanie obecne

stodoła

18. Prace budowlane i konserwatorskie, ich przebieg i dokumentacja

Wymieniono zużyte elementy ściany frontowej.

19. stan zachowania (fundamenty, ściany zewnętrzne, ściany wewnętrzne, sklepienia, stropy, konstrukcje dachowe, pokrycie dachu, wyposażenie i instalacje)

Obiekt bieżąco eksploatowany, częściowo zużyty, wyeksploatowany, ściany odchylone od pionu przez nierówne osiadanie; pokrycie słomiane dachu z ubytkami.

20. Najpilniejsze postulaty konserwatorskie

Obiekt jest jednym z ostatnich zachowanych jeszcze i eksploatowanych na terenie wsi. Proponuje się objęcie bieżącą opieką, w razie zagrożenia rozbiórką wykonać inwentaryzację architektoniczną.

21. Akta archiwalne (rodzaj, numer, i miejsce przechowania)

24. Uwagi różne

22. Bibliografia

26. Adnotacje o inspekcjach, informacje o zmianach (daty, imiona i nazwiska wypełniających)

23. Źródła ikonograficzne i fotografia (rodzaj, miejsca przechowania, sygnatury)

27. Załączniki

1. Miejscowość

Udórz

2. Obiekt (nazwa jak w karcie)

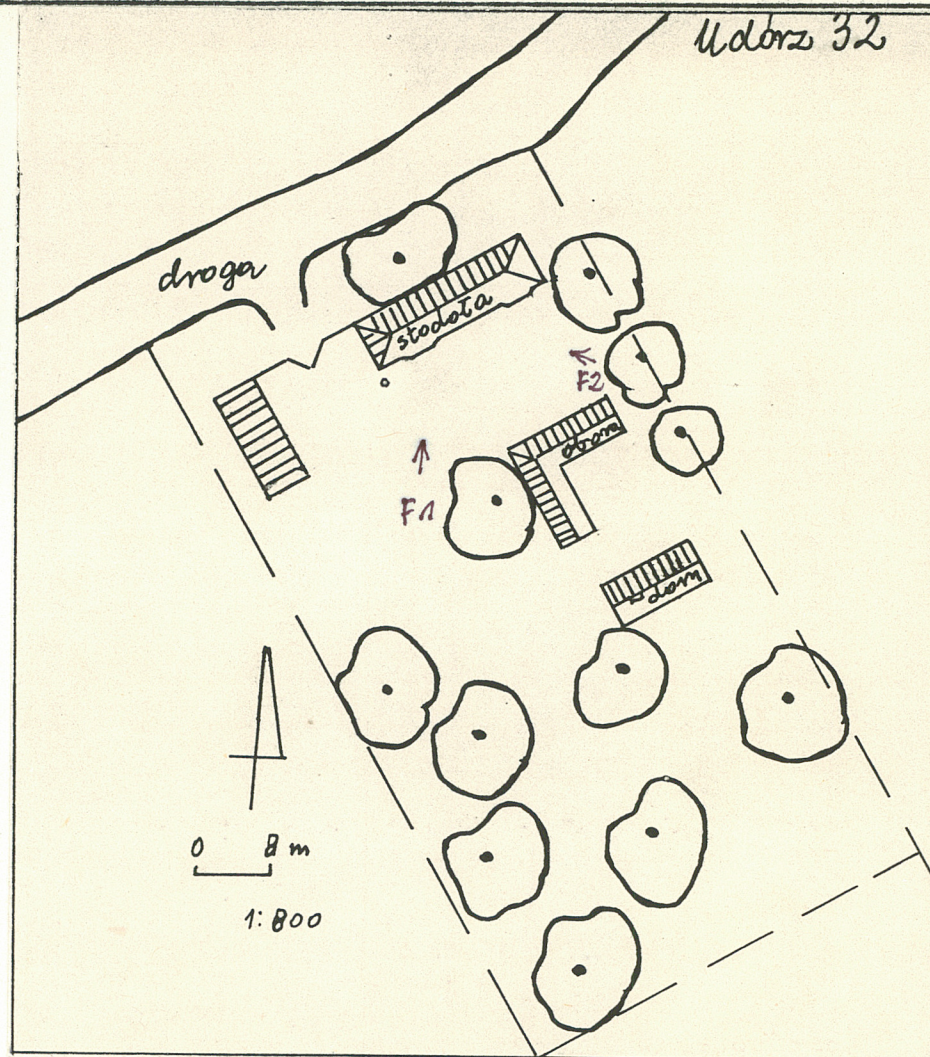
Stodoła nr 32

3. Zawartość wkładki (nazwa obiektu lub materiału uzupełniającego)

Plan i fot. dodatk.



F2



Wkładkę założył: mgr Zbigniew Jagodziński, 1988 r.

(imię, nazwisko, data)

BDZ Katowice

Miejsce przechowywania negatywów:

Wzór ODZ 1978 r