

1. Obiekt

SPICHLERZ

2. Czas powstania

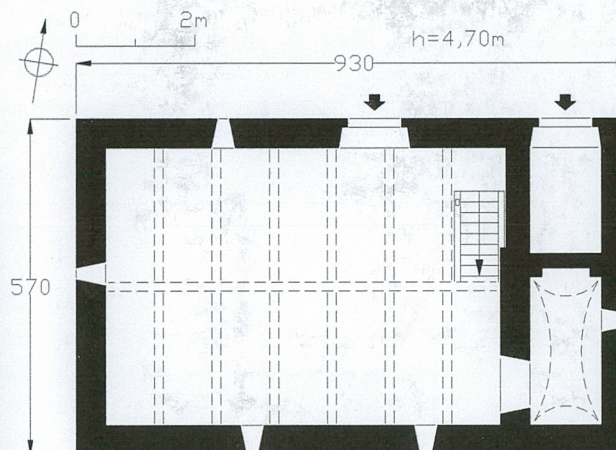
pocz. XIX w.;

3. Miejscowość

**RACIBÓRZ
SUDÓŁ**

11. Zdjęcie, rzut, przekrój, sytuacja, orientacja

1.



4. Adres

ul. Czynu Społecznego 14;
47-400 Racibórz Sudół
nr działki 165;

5. Przynależność administracyjna

województwo śląskie
powiat Racibórz
gmina Racibórz

6. Poprzednie nazwy miejscowości

Sudoll

7. Przynależność administracyjna do 31.12.1998 r

województwo katowickie
gmina Racibórz

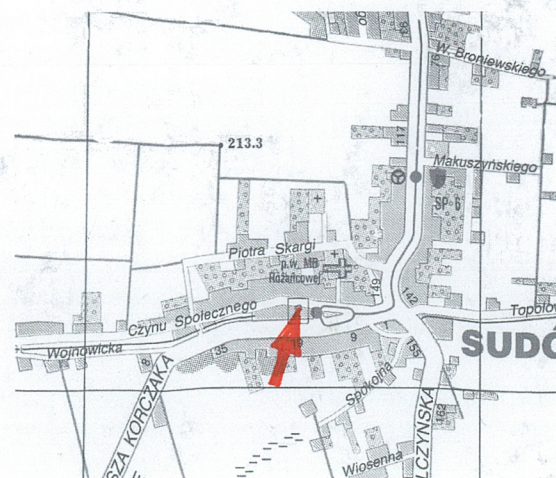
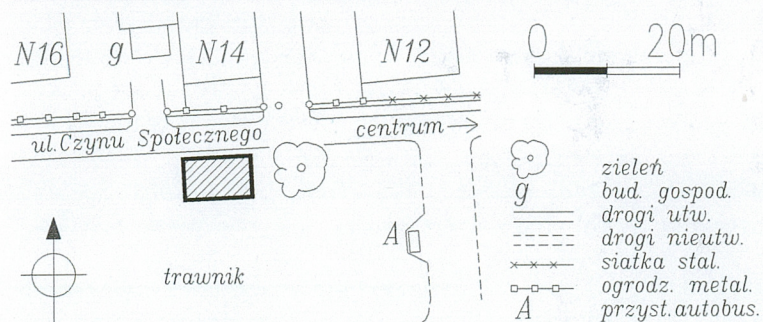
8. Właściciel i jego adres

9. Użytkownik i jego adres

nieużytkowany;

10. Rejestr zabytków

A/641/2020 13.10.1966
nr:.....1821/66... data



Sudół – wieś wzmiankowana od 1243 (Suchodol), od 1977 r. w granicach miasta Racibórz. Miejscowość przez wieki była własnością szlachecką, aż do 1816 r., kiedy to mieszkańcy wykupili się z poddaństwa.

Spichlerz jest jednym z elementów „zagrody frankońskiej”, charakterystycznej dla okolic Raciborza. Zagrodzie tego typu, składającej się z zabudowań mieszkalno-gospodarczych, ułożonych w 4-bok, z domem mieszkalnym ustawionym szczytowo w stosunku do drogi, często towarzyszy, ustawiony przy drodze, niewielki spichlerz.

Spichlerz w Sudole jest typowym przykładem tego typu budowli, podobne zachowały się także w sąsiednich miejscowościach (Bieńkowice, Krzanowice). Wzniesiony został na pocz. XIX w., przez przodków obecnego właściciela i przez cały czas pozostawał w rękach rodziny [redacted]. Obecnie, od kilku lat nieużytkowany i chyli się ku upadkowi.

SYTUACJA. Racibórz – miasto w pd.-zach. części województwa śląskiego, stolica dawnego księstwa piastowskiego, dziś – siedziba władz powiatowych i gminnych. Miasto położone jest nad Odrą, w Kotlinie Raciborskiej, w bliskim sąsiedztwie granicy państwa z Republiką Czeską na pd. i woj. opolskiego na zach.

Dzisiejsza dzielnica Raciborza Sudół – dawna wieś – położona jest na pd. od centrum miasta, przy szosie, wiodącej do Tworkowa, i dalej ku przejściu granicznemu w Chałupkach. Główna część zabudowy, prezentującej wiejski, typowy dla okolic Raciborza charakter, rozciąga się na zach. od szosy, przy głównej drodze wiejskiej, ul. Czynu Społecznego, wiodącej na zach., w kierunku pobliskich Wojnowic oraz, równoległej do niej szosie do Krzanowic, noszącej w terenie zabudowanym nazwę ul. Korczaka.

Opisywany budynek usytuowany jest na porośniętym trawą skwerze między ul. Czynu Społecznego, ku której zwraca się elewacją frontową, a ul. Korczaka, naprzeciw zagrody nr 14, należącej do p. H. Komora. W pobliżu, na wsch. od niewielkiej budowli, znajduje się przystanek autobusowy.

MATERIAŁ. KONSTRUKCJA. TECHNIKA.

Ściany. *Ściany zewnętrzne* w dolnej kondygnacji murowane z cegły pełnej, tynkowane od zewnątrz; 2-ga kondygnacja w konstrukcji drewnianej zrębowej, zwęgłowanej na zakładkę, obrzucona z zewnątrz gliną, wymieszaną ze słomą i pobieloną; jedynym elementem detalu architektonicznego jest ceglany prosty gzyms kordonowy.

Ściany wewnętrzne murowane z cegły pełnej, nietynkowane.

Sklepienia i stropy. Pomieszczenia piwniczne sklepienie ceramiczne, wzdłużnym sklepieniem kolebkowym; pd.-wsch. pomieszczenie przyziemia nakryte ceramicznym sklepieniem żaglastym, sąsiadujące z nim pomieszczenie pn., być może także (brak możliwości sprawdzenia, zamurowane wejście); pozostałe wnętrza obu kondygnacji naziemnych z drewnianymi belkowymi stropami nagimi; w przyziemiu belki stropowe leżą na ścianach bocznych i środkowym sosrębie, w 2-giej kondygnacji sosręb podparty rzędem środkowych słupów drewnianych..

Wieżba dachowa. Wieżba dachowa drewniana, w konstrukcji jętkowo-krokwiowej, wspartej na rzędzie pojedynczych stocłów środkowych z zastrzałami w płaszczyźnie więźarów.

Pokrycie dachowe. Dach kryty płytkami eternitu, który zastąpił pierwotne pokrycie z łupka.

Posadzki i podłogi. W kondygnacji piwnic podłogi ziemne, na wyższych kondygnacjach podłogi drewniane z surowych desek.

Schody. *Schody wewnętrzne.* Do piwnicy prowadzą, mocno zniszczone, murowane z cegły schody zabiegowe z zabiegiem górnym; 2-ga kondygnacja dostępna, dzięki, zlokalizowanym w tracie frontowym, przy ścianie wewnętrznej, drewnianym schodom drabiniastym, o prostym biegu, ograniczonym prostą drewnianą poręczą na słupkach.

Otwory. *Otwory okienne* ograniczone do nielicznych, małych wywietrzników w kształcie prostokątów leżących lub stojących, w nieregularnym układzie przepływających ściany budowli.

Otwory drzwiowe zewnętrzne. W elewacji frontowej, pn., zlokalizowano obok siebie dwa zewnętrzne otwory drzwiowe – jeden umożliwiający wejście do piwnicy, która nie jest skomunikowana z wnętrzem budynku, drugi – do większego pomieszczenia przyziemia; wejście piwniczne w kształcie przysadzistego prostokąta, z odcinkowym zamknięciem i jednoskrzydłowymi drzwiami drewnianymi, zbitymi z desek na listwach; otwór wejścia głównego o podobnych wymiarach i kształcie, z prostym zamknięciem, w którym jednoskrzydłowe drzwi zbite z poziomo ułożonych desek i wzmocnione żelaznymi ćwiekami.

Otwory drzwiowe wewnętrzne. Przestrzeń przyziemia podzielona na 3 lokalności, dwa wnętrza połączone prostokątnym przejściem pozbawionym stolarki, otwór drzwiowy prowadzący do najmniejszego pomieszczenia pn.-wsch. wtórnie zamurowany – przysadzisty, zamknięty nisko schodzącym, nieregularnym łukiem eliptycznym;

14. Kubatura	15. Powierzchnia użytkowa	16. Przeznaczenie pierwotne	17. Użytkowanie obecne
265 m ³	75 m ²	spichlerz	nieużytkowany
18. Prace budowlane i konserwatorskie, ich przebieg i dokumentacja ⇒ ok. 1960 r — zmiana pokrycia z łupka na eternit; ⇒ corocznie prowadzono remonty i naprawy bieżące, obejmujące, przede wszystkim, uzupełnianie ubytków w warstwie gliny oraz bielnie ścian;		19. Stan zachowania (fundamenty, ściany zewnętrzne, ściany wewnętrzne, sklepienia, stropy, konstrukcje dachowe, pokrycie dachu, wyposażenie i instalacje) budynek zachował pierwotną formę, zmianie uległo tylko pokrycie dachowe; stan techniczny budynku zły; fatalny stan dachu – znaczne nieszczelności pokrycia powodują przenikanie wody opadowej do wnętrza budynku, co prowadzi do silnych zawilgoceń a w efekcie do osłabienia konstrukcji dachu i stropów; belki oczepu zmurszałe, w znacznym stopniu porażone drewnojadami; ślady pęknięć w dolnych partiach murów ceglanych; mocno spękane, osłabione konstrukcyjnie sklepienia w części wsch. przyziemia, stwarzają zagrożenie katastrofy; zły stan piwnic, które częściowo niedostępne, grożą zawaleniem; zniszczone schody piwniczne;	
		20. Najpilniejsze postulaty konserwatorskie ⇒ przegląd naprawa i konserwacja więźby dachowej; ⇒ wymiana pokrycia dachowego; ⇒ wymiana zniszczonych elementów konstrukcji zrębowej; konserwacja drewna; ⇒ wzmocnienie ścian murowanych; ⇒ uzupełnienie glinianego okrycia górnej kondygnacji; ⇒ wymiana stolarki drzwiowej, jej ujednolicenie; ⇒ wymalowania zewnętrzne i wewnętrzne; ⇒ zagospodarowanie obiektu;	

<p>21. Akta archiwalne (rodzaj akt, numer i miejsce przechowywania)</p> <p>arch. ŚWOSOZ w Katowicach — karta tzw. „zielona” obiektu;</p>	<p>24. Uwagi różne.</p> <hr/> <p>25. Opracował</p> <p>tekst PDZ ALMA Jacek Sawiński 20.07.2001</p> <p>plany i rysunki PDZ ALMA Jacek Sawiński 20.07.2001</p> <p>zdjęcia PDZ ALMA Jacek Sawiński 20.07.2001</p> <p>miejsce przechowywania negatywów: archiwum autora</p> <p>Karta po wypełnieniu podlega ochronie na podstawie przepisu prawa autorskiego</p>
<p>22. Bibliografia</p> <p>Katalog Zabytków Sztuki w Polsce., T.VII, z. 13, W-wa 1967, str. 71; H. STASIŃSKI, E. WIECZOREK, Racibórz i Okolica. Przewodnik., K-ce 1994, str. 88;</p>	<p>26. Adnotacje o inspekcjach, informacje o zmianach (daty, imiona i nazwiska wypełniających)</p>
<p>23. Źródła ikonograficzne i fotografia (rodzaj, miejsce przechowywania, sygnatury)</p>	<p>27. Załączniki</p> <ul style="list-style-type: none">* wkładka nr 1: cd. opisu; zdjęcia;* wkładka nr 2: zdjęcia;

1. Miejscowość

RACIBÓRZ– SUDÓŁ

2. Obiekt (nazwa jak na karcie)

SPICHLERZ

3. Zawartość wkładki (nazwa obiektu lub materiału uzupełniającego)

cd. opisu; zdjęcia;

komunikację międzykondygnacyjną umożliwia prostokątny otwór w stropie, do którego wiodą schody.

RZUT. Budowla założona na prostym i regularnym rzucie niewielkiego prostokąta, o osi podłużnej wsch.– zach. W elewacji frontowej umieszczono dwa wejścia, w tym główne na osi środkowej, obok w części wsch. – wejście do piwnic. Wnętrze przyziemia podzielone na trzy różnej wielkości lokalności, połączone ze sobą przejściami (jedno wtórnie zamurowane). Schody na górną kondygnację usytuowane przy poprzecznej ścianie, oddzielającej pomieszczenia.

BRYŁA. Budynek 2-kondygnacyjny, z użytkowym poddaszem, w całości podpiwniczony, tworzy zwartą bryłę nakrytą 4-połaciowym dachem z szerokim okapem.

Elewacja pn. – frontowa – 2-kond., z dwoma otworami drzwiowymi; otwór wejścia głównego akcentuje oś środkową, otwór wejścia piwnicznego przesunięty ku wsch.; kondygnacje rozdzielone ceglany gzymsem; górna kond. 2-osiowa, o symetrycznym układzie dwóch małych szczelinowych poziomych otworów wietrznikowych;

Elewacja zach. – 2-kond., jednoosiowa; kondygnacje oddzielone ceglany gzymsem; poziome otwory wietrznikowe akcentują oś środkową elewacji;

Elewacja pn. – 2-kond., 2-osiowa, z kondygnacjami rozdzielonymi ceglany gzymsem; otwory w formie małych wywietrzników, u dołu w układzie pionowym, wyżej – poziome.

Elewacja wsch. – 2-kond., 2-osiowa; z gzymsem kordonowym; układ osi nieregularny; w przyziemiu wywietrznik pionowy, wyżej – na osi środkowej – poziomy.

WNĘTRZE. Wnętrze w przyziemiu podzielone na 3 lokalności – poprzeczną ścianą oddzielono wsch. część wnętrza, dzieląc ją dodatkowo na dwa, różnej wielkości pomieszczenia; wyższe kondygnacje jednoprzestrzenne, dostępne dzięki drabiniastym schodom, zlokalizowanym przy ścianie, dzielącej przyziemie.

WYPOSAŻENIE. Nie zachowały się żadne oryginalne elementy wyposażenia.

INSTALACJE. Budynek nie jest wyposażony w jakąkolwiek instalację, istnieje możliwość łatwego podłączenia instalacji elektrycznej, wod.- kan. i gazowej.

2.



2. Elewacja frontowa, pn.

3.



4.



5.



6.



- 3. Elewacja wsch.
- 4. Elewacja pd.
- 5. Elewacja zach.
- 6. Okap dachowy.

4. Miejscowość

RACIBÓRZ-SUDÓŁ

2. Obiekt (nazwa jak na karcie)

SPICHLERZ

3. Zawartość wkładki (nazwa obiektu lub materiału uzupełniającego)
zdjęcia;

7.



5.



9.



- 7. Drzwi wejścia głównego.
- 8. Fragment drewnianej konstrukcji ściany, widocznej spod uszkodzonej polepy glinianej.
- 9. Strop przyziemia.

10.



11.



12.



10. Wnętrze 2-giej kondygnacji..

11. Zamurowany otwór między pomieszczeniami wsch. przyziemia.

12. Schody na 2-gą kondygnację.