

A B C D E F G H I J K L Ł M N O P R S T U V W X Y Z

Nr

ŚLĄSKIE

7119

1. Obiekt

KAMIENICA

2. Czas powstania  
1826r.

3. Miejscowość  
ŻYWIEC

4. Adres

ul. Komorowskich 33

5. Przynależność administracyjna

województwo bielskie

gmina miasto Żywiec

pow. ŻYWIEC

6. Poprzednie nazwy miejscowości

j.w.

7. Przynależność administracyjna  
przed 1 VI 1975

województwo krakowskie

powiat żywiec

8. Właściciel i jego adres

9. Użytkownik i jego adres

10. Rejestr zabytków

Nr A-719/96 data 08.01.96.



1



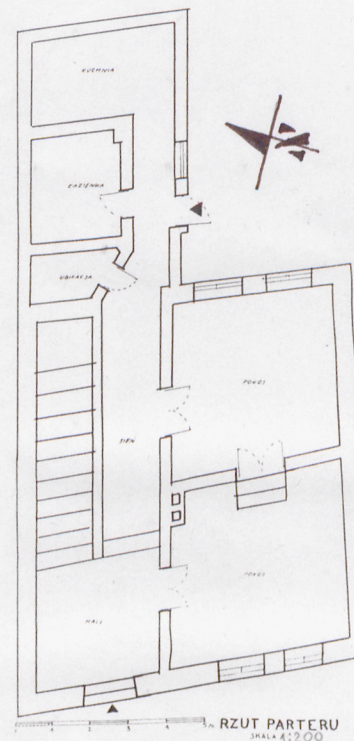
2



3



4



1-WIDOK NA ELEWACJĘ FRONTOWĄ  
2-PIERZEJA WSCH. UL. KOMOROWSKICH  
3-WIDOK NA ELEW. PODWÓRZOWE  
4-DRZWI DO IZBY NA PARTERZE



Kamienica zlokalizowana jest na podłużnej, prostokątnej parceli przyległej do ulic: Komorowskich /od zach./ i Krasińskiego /od wsch./. Obiekt usytuowany kalenicowo w zwartej zabudowie, w pierzei ul. Komorowskich. Od tyłu przyległe podwórzo ogrodzone parkanem /w linii regulacji ulicy/.

Bryła główna budynku jednopiętrowa, z użytkowanym poddaszem, współczesna przybudówka od podwórza dwupiętrowa. Bud. częściowo podpiwniczony, fundamenty kamienne /bud. Główny/, i ławy fundamentowe z betonu /przybudówka/. Sklepienia piwnic ceglano-żaglaste. Zbudowany na planie litery L /skrzydło podwózkowe współczesne/, z przyległym garażem. Dachy 2-spadowe /bud. główny/, i jednospadowe /przybudówka, garaż/. Murowany /cegła/, otynkowany, dach kryty blachą.

Fasada /od ul. Komorowskich/ 3-osiova, asymetryczna /z wyraźnym podziałem na dwie osie w układzie wnętrza/, zwieńczona gzymsem, pod nim pas pozornego belkowania. Elewacja na wys. 1p. ozdobiona trzema krótkimi lizenami /po bokach i środkiem/, przedłużonymi dekoracyjnymi nacięciami w tynku i wyznaczającymi osie podziału wnętrza. Oś północną w parterze wyraża brama wejściowa w głębokiej niszy przesklepionej odcinkowo /drzwi 2-skrzydłowe płycinowe z nadświetłem - współczesne/. Na piętrze okno weneckie. Oś pd. z parami okien krzyżowych na parterze i piętrze. Wejście i okna w płaskich tynkowych, ozdobnych obramieniach, z motywem klinów w kluczu. W dachu dwie lukarny o formie nawiązującej do elewacji /w jednej okno trój-, w drugiej czterokwaterowe - ze ślęmieniami/. Wszystkie otwory okienne elewacji prostokątne.

Elewacja podwózkowa bez detalu, część główna budynku 1-piętrowa z parami okien krzyżowych na każdej kondygnacji, w dachu lukarna /w formie analogicznej jak w fasadzie/ z oknem 4-kwaterowym /ze ślęmieniem/. Przybudówka /skrzydło prostopadłe współczesne od podwórza/ wysokości dwóch pięter. W parterze od str. wsch. przylega do niej garaż, pierwsze i drugie piętro z drzwiami balkonowymi /na 1p. wyjście na stropodach garażu stanowiący taras, na 2p. balkon/. Od str. pd. w przybudówce po 2 okna. Od str. pn. bez okien. Część elewacji szczytowej wychodzącej ponad parterowy budynek przyległy od str. pd. nieotynkowana.

#### Wnętrze:

-dwutraktowe, dwuosiove. W osi pn. - wchodząc wejściem głównym - szeroka sień Przesklepiona żaglasto, przechodząca w głębi z prawej w przechód /przelotowy/ nakryty stropem odcinkowym /posadzki całości marmurowe/, z lewej schody 1-biegowe - kamienne - obłożone płytkami ceramicznymi. Przechód kontynuowany w przybudówce współczesnej mieszczącej /zarówno na parterze jak i na piętrze/ kuchnię i sanitariaty.

W osi pd. na parterze dwie izby połączone amfiladowo, wejścia do obu z sieni. Do izby zach. zachowane drzwi 2-skrzydł. płycinowe /w drugiej dorobione na wzór/. Izby o stropach płaskich, posadzki: parkiet /zach./, pilśnia /wsch/.

Na 1p. izby o stropach płaskich, posadzki - parkiet /wtórny/, zachowane dwa piece kaflowe, między izbami oraz z klatki schod. zachowane drzwi 2-skrzydłowe, płycinowe. Poddasza adaptowane na mieszkanie, wiodą do niego schody drewniane. Na poddaszu 3 izby, posadzki - parkiet. Wnętrza poddasza połączone z dobudówką o pełnej kondygnacji, w której pomieszczenia analogiczne jak na part. i 1p.

Instalacje: wod.-kan., elektryczna, c.o.

Kamienica eklektyczno-modernistyczna, wzniesiona w 1826r. Pierwotnie zbudowana jako parterowa, w miejsc drewnianej zabudowy zaznaczonej na planie katastralnym z 1844r.

W 1925r. przebudowa budynku - nadbudowa piętra /z przekształceniem elewacji/, wymiana sklepień piwnicznych - przeprowadzona przez Stanisława Błasiaka.

W 1994r. rozbudowany o część tylną w elewacji frontowej wprowadzenie lukarn w dachu, odnowienie elewacji modernizacja wnętrza /przez obecnych właścicieli/.



<p>14. Kubatura</p> <p>890 m<sup>3</sup></p>	<p>15. Powierzchnia użytkowa</p> <p>200m<sup>2</sup></p>	<p>16. Przeznaczenie pierwotne</p> <p>budynek mieszkalny</p>	<p>17. Użytkowanie obecne</p> <p>budynek mieszkalny</p>
<p>18. Prace budowlane i konserwatorskie, ich przebieg i dokumentacja</p> <p>1925- nadbudowa kamienicy o 1piętro, wymiana sklepieńpiwnicznych / prace wyk. przez Stanisława Błasiaka</p> <p>1995- remont generalny kamienicy:</p> <ul style="list-style-type: none"> <li>-rozbudowa o przybudówkę od str. podwórza,</li> <li>- remont elewacji</li> <li>- adaptacja poddasza na mieszkanie</li> <li>- remont całości wnętrza - zmiana podłóg /parkiety/ posadzki ceramiczne, zmiana stolarki okiennej parteru, drzwi głównej bramy wejściowej.</li> </ul>		<p>19. Stan zachowania (fundamenty, ściany zewnętrzne, ściany wewnętrzne, sklepienia, stropy, konstrukcje dachowe, pokrycie dachu, wyposażenie i instalacje)</p> <p>Budynek w drodze licznych adaptacji utracił znacznie pierwotne cechy: nadbudowany o 1p. , rozbudowany o skrzydło podwórzowe, wystawienie lukarn w związku z adaptacją poddasza, wnętrza częściowo przekształcone, wyposażenie zachowane szczątkowo /szęściowo stolarka drzwiowa i okienna, piece kaflowe/.</p> <p>Bud. po przebytych ostatnio remoncie znajduje się w stanie technicznym bardzo dobrym.</p>	
		<p>20. Najpilniejsze postulaty konserwatorskie</p>	



21. Akta archiwalne (rodzaj akt, numer i miejsce przechowywania)

- Plan katastralny centrum miasta z 1844r. Oryg. Arch. Państwowe w Żywcu, sygn. ZKŻ 125/1
- Plan katastralny z 1884r. Stadt Saybusch.../Żywiec/ A.P. Żywiec sygn. ZKŻ-75

22. Biblioteka

23. Źródła ikonograficzne i fotografia (rodzaj, miejsce przechowywania, sygnatury)

24. Uwagi różne

25. Opracował

tekst. mgr B.M. Godek o8.02.96.

imię, nazwisko, data, podpis

plany, rysunki

j.w.

imię, nazwisko, data, podpis

zdjęcia fotogr.

j.w.

imię, nazwisko, data, podpis

miejsce przechowywania negatywów

Archiwum PSOZ Bielsko-Biała

KARTA PO WYPEŁNIENIU PODLEGA OCHRONIE NA PODSTAWIE PRZEPISÓW PRAWA AUTORSKIEGO

26. Adnotacje o inspekcjach, informacje o zmianach (daty, imiona i nazwiska wypełniających)

27. Załączniki

Wkładka nr 1,



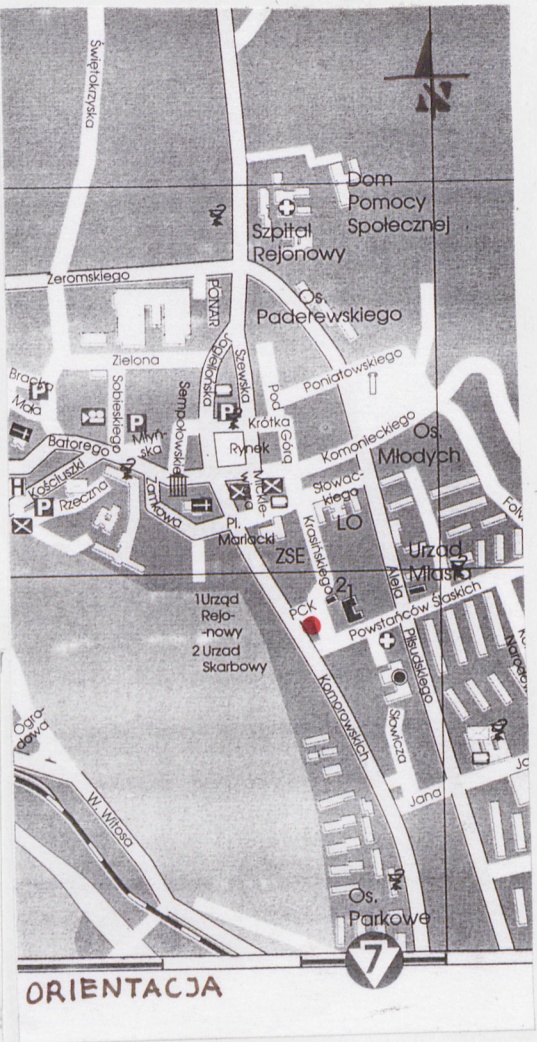
1. Miejscowość	2. Obiekt (nazwa jak w karcie)	3. Zawartość wkładki (nazwa obiektu lub materiału uzupełniającego)
ŻYWIEC	KAMIENICA	ZDJĘCIA, SYTUACJA, ORIENTACJA, PLAN KATASTR. Z 1844 R



1



2

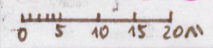


ORIENTACJA

1 - FRAGM. ELEW. FRONTOWEJ  
2 - FRAGM. WNĘTRZA PARTERU



SYTUACJA SKALA 1:1000



BUDYNEK PIERWOTNY  
DOBUDÓWKA NSPÓŁCZ.  
GARAŻ  
PRZYL. PARCELA

Wkładkę założył: ...MGR...B.M. GODEK...08.02.96...  
(imię, nazwisko, data)

Miejsce przechowywania negatywów: ARCHIWUM...PSOZ...B.-B

Z-d Poligr. Jan Jasiński W-wa, ul. Wolna 13, tel. 12-43-83



