

717

1. Obiekt

DOM MIESZKALNY /KAMIENICA/ - UL. HANDLOWA 7

2. Czas powstania

XIX/XX w.

3. Miejscowość

ŻYWIEC

11.



Widok od północnego-zachodu



Widok od północnego-wschodu

4. Adres

Żywiec, ul. Handlowa 7

nr hipoteczny KW [redacted]

5. Przynależność administracyjna

bielsko-bialskie

województwo

Żywiec

gmina /pow.

6. Poprzednie nazwy miejscowości

-

7. Przynależność administracyjna
przed 1. VI. 1975 r.

krakowskie

województwo

Żywiec

powiat

8. Właściciel i jego adres

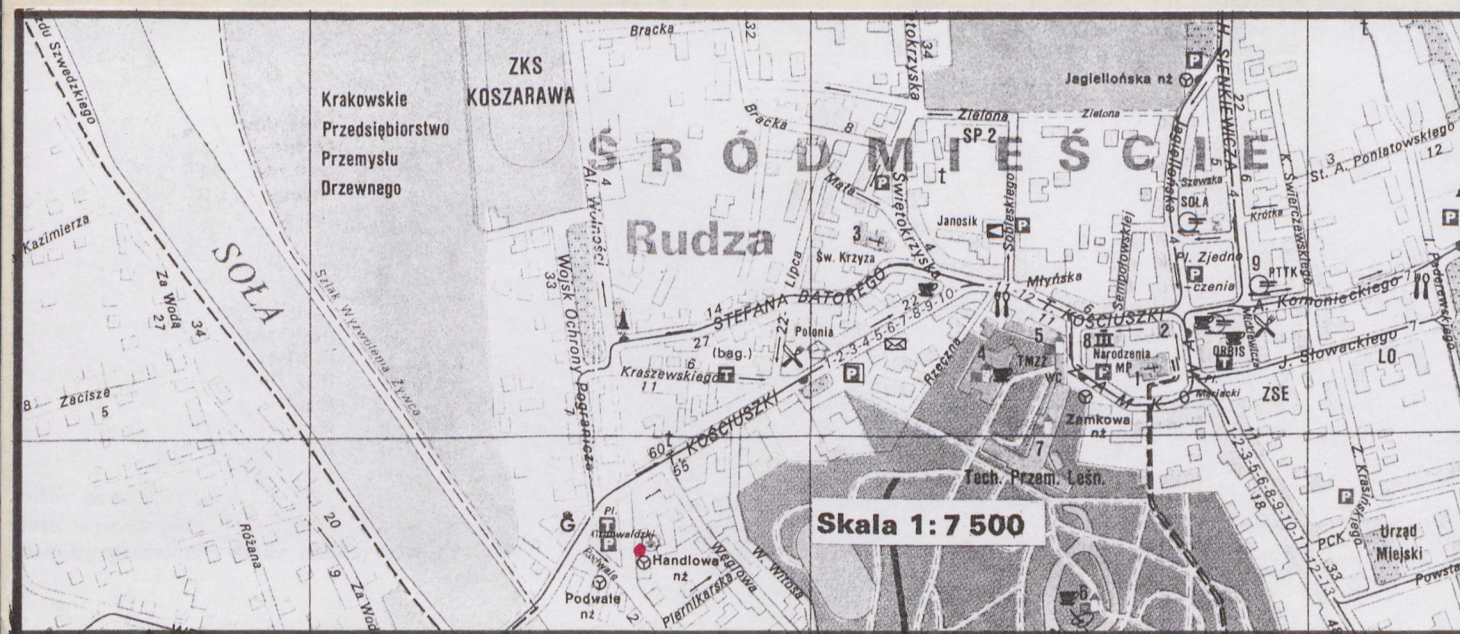
Cech Rzemiosł Różnych
ul. Handlowa 7
Żywiec

9. Użytkownik i jego adres

j.w. + "Cukiernia RIOM" w Żywcu

10. Rejestr zabytków

Nr A - 671/95 data 03.02.1995



Kamienica zbudowana została na przełomie XIX/XX w. w duchu neoklasycyzmu. Architekt obiektu nieznany. Budynek stanowił własność rodziny Drohomireckich od których w 1959 r. zakupił go Cech Rzemiosł Różnych na siedzibę zarządu i biura. Obecnie użytkowany przez właścicieli. Pomieszczenia parteru dzierżawione na kawiarnię i sklep.

Sytuacja. Kamienica zlokalizowana w Śródmieściu Żywca, we wschodniej pierzei północnej części ulicy Handlowej, tuż przy jej ciągu. Obiekt wolnostojący usytuowany w zachodniej części działki siedliskowej o obrysie zbliżonym do wydłużonego prostokąta, wydzielonej murem ogrodzeniowym. Na zapleczu budynku obszerne podwórze gospodarcze od wschodu ograniczone niewielkim ogrodem. Od północy obiekt sąsiaduje z działką na której znajdują się budynki Zespołu Zakładowej Opieki Zdrowotnej w Żywcu, a od południa z wolnostojącym, drewnianym budynkiem mieszkalnym /nr 9/. Po przeciwnej stronie ulicy znajduje się parking. Budynek frontem zwrócony na zachód.

Materiał, konstrukcja, technika. Budynek murowany z cegły, potynkowany. Posadowiony na wyodrębnionym z muru odsadzką niewysokim cokole. W piwnicach i nad klatką schodową sklepienia murowane, odcinkowe na belkach stalowych. W pomieszczeniach stropy drewniane z podsufitkami z otynkowanej maty trzcinowej. Więźba dachowa drewniana konstrukcji krokwiowo-stolcowej. Dach dwuspadowy, kalenicowy, przenikający się z dwuspadowym dachem nad szczytem ryzalitu w fasadzie. Nad ryzalitem od wschodu dachy pulpitowe. Wszystkie dachy kryte blachą. W piwnicach brak posadzek - ubita ziemia. W sieni na parterze posadzka typu lastrico. W pomieszczeniach podłogi z desek kładzionych na legarach lub parkiety. Schody do piwnicy jednobiegowe, kamienne. Klatka schodowa na piętro i poddasze murowana. Schody jednobiegowe, łamane ze stopnicami ze sztucznego kamienia. Balustrada metalowa z ozdobnie wyginanych w esownice prętów. Poręcze drewniane, profilowane. Otwory drzwiowe prostokątne. Drzwi zewnętrzne na parterze drewniane i metalowe, dwuskrzydłowe, współczesne. W pomieszczeniach zachowane drzwi płycinowe, mocowane w futrynach skrzynkowych, jedno- lub dwuskrzydłowe. Otwory okienne prostokątne. Na piętrze zachowane okna oryginalne, podwójne, skrzynkowe, czteroskrzydłowe, czterokwaterowe. Na parterze okna zmieniane współcześnie.

Rzut. Kamienica wzniesiona na planie prostokąta, szerokofrontowa, dwutraktowa, trójosowa, z prostokątnym, umieszczonym asymetrycznie ryzalitem od wschodu poprzedzającym się z klatką schodową na piętro i poddasze. Pod schodami zejście do piwnicy. W środkowej części fasady ryzalit pozorny.

Bryła. Obiekt o prostopadłościennym bryle rozczłonkowanej od wschodu asymetrycznie umieszczonym, prostopadłościennym ryzalitem, o ścianach obniżonych w osiach skrajnych i niewielkim ryzalitem w osiach środkowych od frontu. Korpus budynku nakryty dachem dwuspadowym przenikającym się z dwuspadowym daszkiem nad szczytem ryzalitu frontowego i pulpitowymi daszkami nad ryzalitem od wschodu /skrajne części tego ryzalitu obniżone/. Dachy średnie w proporcji do wysokości ścian. Obiekt jednopiętrowy z nie zagospodarowanym poddaszem. Podpiwniczony pod częścią południową.

Elewacje. Fasada symetryczna, pięcioosiowa. W trzech osiach środkowych ryzalit pozorny zwieńczony trójkątnym szczytem ujętym ukośnymi listwami ożywionymi ornamentem ząbkowym. W polu środkowym szczytu prostokątny otwór okienny. Fasada podzielona horyzontalnie gzymsem kordonowym, zwieńczona gzymsem koronującym z fryzem ząbkowym /poza ryzalitem/. Podziały wertykalne w formie boniowanych pasów w narożnikach budynku i ryzalitu pozornego. W strefie piętra powierzchnia elewacji /z wyjątkiem powierzchni ryzalitu/ ożywiona listwowaniem w tynku. Prostokątne otwory okienne z gzymсами parapetowymi, zwieńczone

14. Kubatura	15. Powierzchnia użytkowa	16. Przeznaczenie pierwotne	17. Użytkowanie obecne
ok. 1900 m ³	ok. 430 m ²	budynek mieszkalny /kamienica/	biura, kawiarnia, sklep
18. Prace budowlane i konserwatorskie, ich przebieg i dokumentacja		19. Stan zachowania (fundamenty, ściany zewnętrzne, ściany wewnętrzne, sklepienia, stropy konstrukcje dachowe, pokrycie dachu, wyposażenie i instalacje)	
		<p>Obiekt zachowany w dobrym stanie technicznym. Remontowany na bieżąco.</p>	
20. Najpilniejsze postulaty konserwatorskie			
<p>Budynek o dużych walorach historycznych i architektonicznych. Jest cennym przykładem małomiasteczkowego, mieszczańskiego budownictwa mieszkalnego z przełomu wieków. Chroniona powinna być bryła obiektu, układ przestrzenny piętra, wystrój fasady, a także zachowana stolarka drzwiowa i okienna.</p>			

21. Akta archiwalne (rodzaj akt, numer i miejsce przechowywania)

22. Bibliografia

- Żywiec. Studium historyczno - urbanistyczne. Katalog zabytków. T.II. Tekst. Oprac. Z.Beiersdorf, J.Jurczak, M.Kasprzyk, B.Wojnar, PP PKZ o/Kraków. PDNH, Kraków 1981-82, s.31.
- Projekt techniczny modernizacji centralnego ogrzewania w budynku Cechu Rzemiosł Różnych w Żywcu przy ul.Handlowej 7. Oprac. Biuro Projektowe "Delexim S.C." Bielsko-Biała 1992.

23. Źródła ikonograficzne i fotografie (rodzaj, miejsce przechowywania, sygnatury)

24. Uwagi różne

25. Wypełnił

Tekst, rys., foto. mgr Tadeusz
Śledzikowski, IX 1997 r.

data

26. Sprawdził

.....
imię i nazwisko

data

27. Załączniki

1. Miejscowość Żywiec	2. Obiekt (nazwa jak w karcie) Kamienica, ul. Handlowa 7	3. Zawartość wkładki (nazwa obiektu lub materiału uzupełniającego) c.d. punktu 13 + rzut poziomy piętra
--------------------------	---	--



Widok od południowego-zachodu

nadprożami z pozornych klinców ze zwornikami /w osiach skrajnych elewacji/ i gzymsami nadokiennymi ze zwornikami /w ryzalicie na piętrze/. W podokiennikach w strefie piętra dekoracyjne płyciny ożywione motywami lamprekinu i łezek. Elewacje boczne i tylna tynkowane na gładko, pozbawione elementów dekoracyjnych, ożywione prostokątnymi otworami okiennymi zróżnicowanej wielkości.
Wnętrze. Wnętrze w układzie dwutraktowym. Parter nieco przekształcony, zajęty przez pomieszczenia cukierni z zapleczem i sklepu z biurem. Układ przestrzenny piętra zachowany. W pomieszczeniach mieszczą się biura.
Wyposażenie. Zachowana w większości stolarka drzwiowa i okienna oraz klatka schodowa z balustradą.
Instalacje. Budynek posiada instalację elektryczną, wodno-kanalizacyjną i centralnego ogrzewania.



Okno w osi skrajnej fasady



Okna piętra w ryzalicie fasady

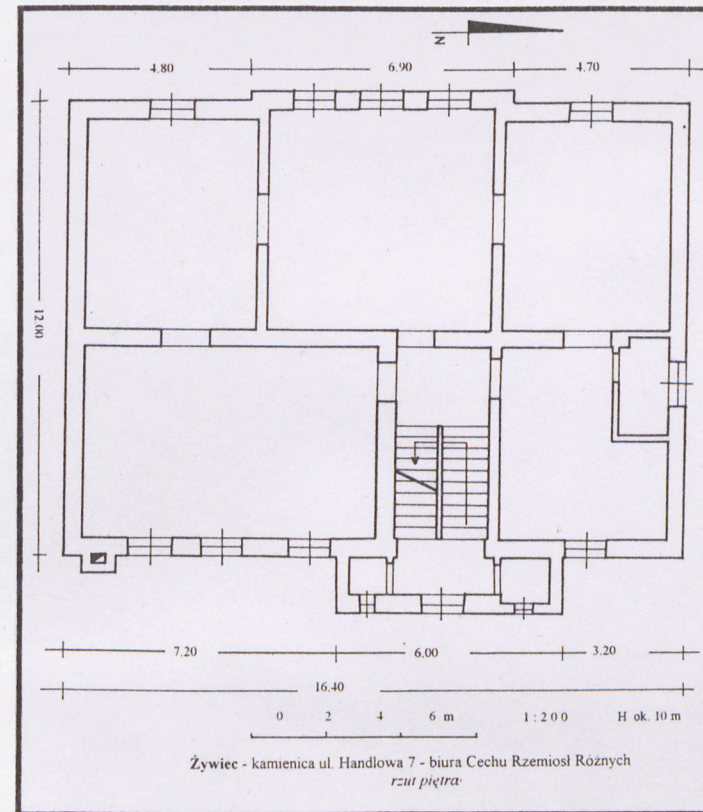
mgr Tadeusz Śledzikowski, IX 1997 r.
Wkładkę założył:
(imię, nazwisko, data)
arch. autora foto.
Miejsce przechowywania negatywów:
Z-d Poligr. Jan Jasiński W-wa, ul. Wolna 13, tel. 12-43-83



Ryzalit w fasadzie



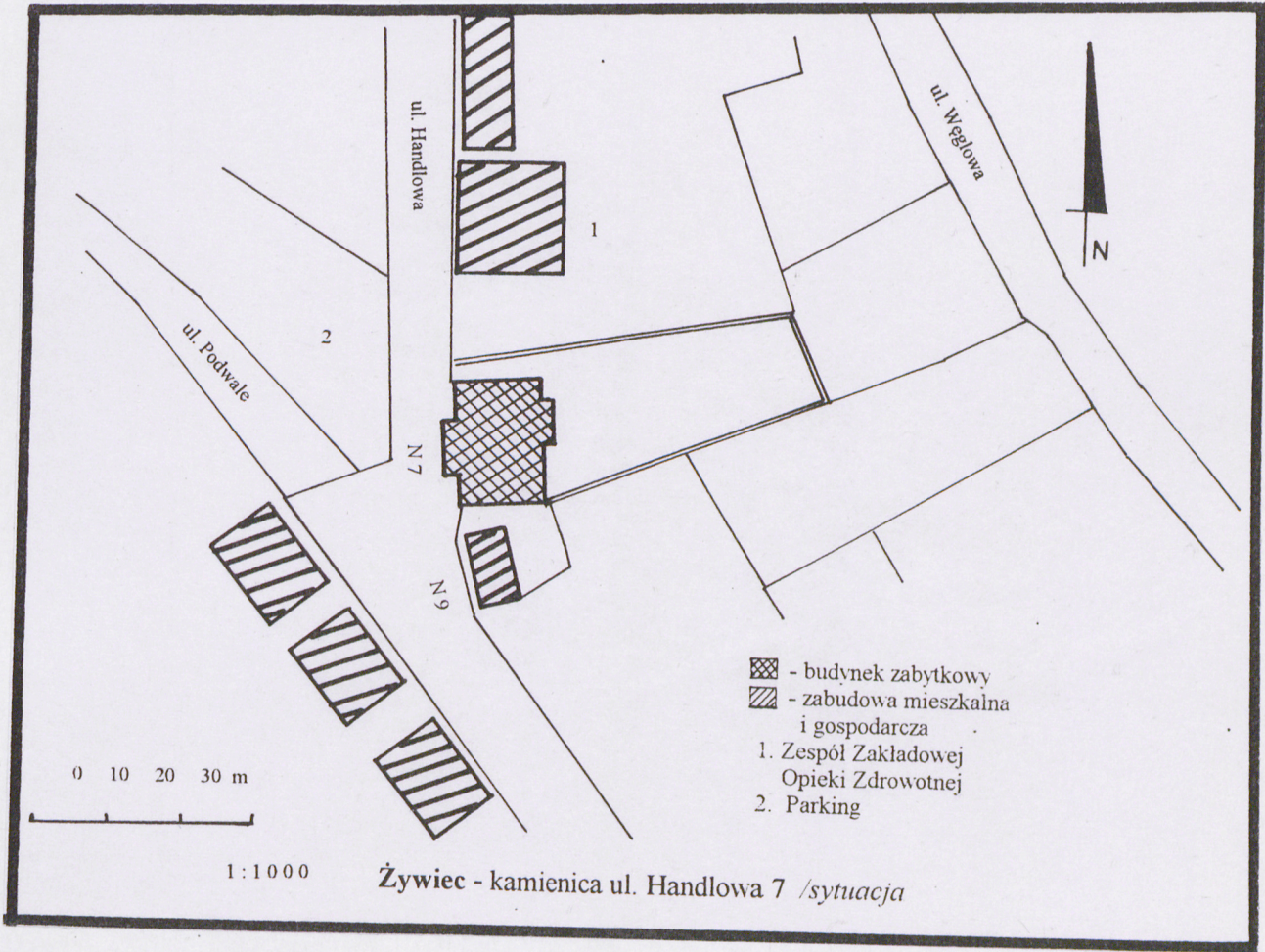
Fragment klatki schodowej



1. Miejscowość	2. Obiekt (nazwa jak w karcie)	3. Zawartość wkładki (nazwa obiektu lub materiału uzupełniającego)
Żywiec	Kamienica, ul.Handlowa 7	Fotografia dodatkowa + plan sytuacyjny



Drzwi w pomieszczeniu na piętrze



mgr Tadeusz Śledzikowski, IX 1997 r.

Wkładkę założył:
(imię, nazwisko, data)
arch. autora foto.

Miejsce przechowywania negatywów: