

1. Obiekt

629/1 Kościół parafialny pw. Narodzenia Najświętszej Panny Marii

2. Czas powstania

1 poł. XV w.

3. Miejscowość

ŻYWIEC

11. Zdjęcia,



4. Adres:

ul. Zamkowa 6

nr hipoteczny : [REDACTED]

5. Przynależność administracyjna

województwo śląskie

powiat i gmina Żywiec

6. Poprzednie nazwy miejscowości

Żywiec (Saybusch)

7. Przynależność administracyjna
przed 1 VI 1975

województwo katowickie

powiat Żywiec

Parafia Rzymsko-Katolicka pw.
Narodzenia NPM, ul. Zamkowa 6 ,
Żywiec

9. Użytkownik i jego adres

j. w.

10. Rejestr zabytków

Nr A- 523/87 24.10.1987 r.

1. Obiekt

629/1 Kościół parafialny pw. Narodzenia Najświętszej Panny Marii

2. Czas powstania

1 poł. XV w.

3. Miejscowość

ŻYWIEC

11. Zdjęcia, rzut, przekrój, sytuacja, orientacja

4. Adres:

ul. Zamkowa 6

nr hipoteczny : dz. Nr 1500

5. Przynależność administracyjna

województwo śląskie

powiat i gmina Żywiec

6. Poprzednie nazwy miejscowości

Żywiec (Saybusch)

7. Przynależność administracyjna
przed 1 VI 1975

województwo katowickie

powiat Żywiec

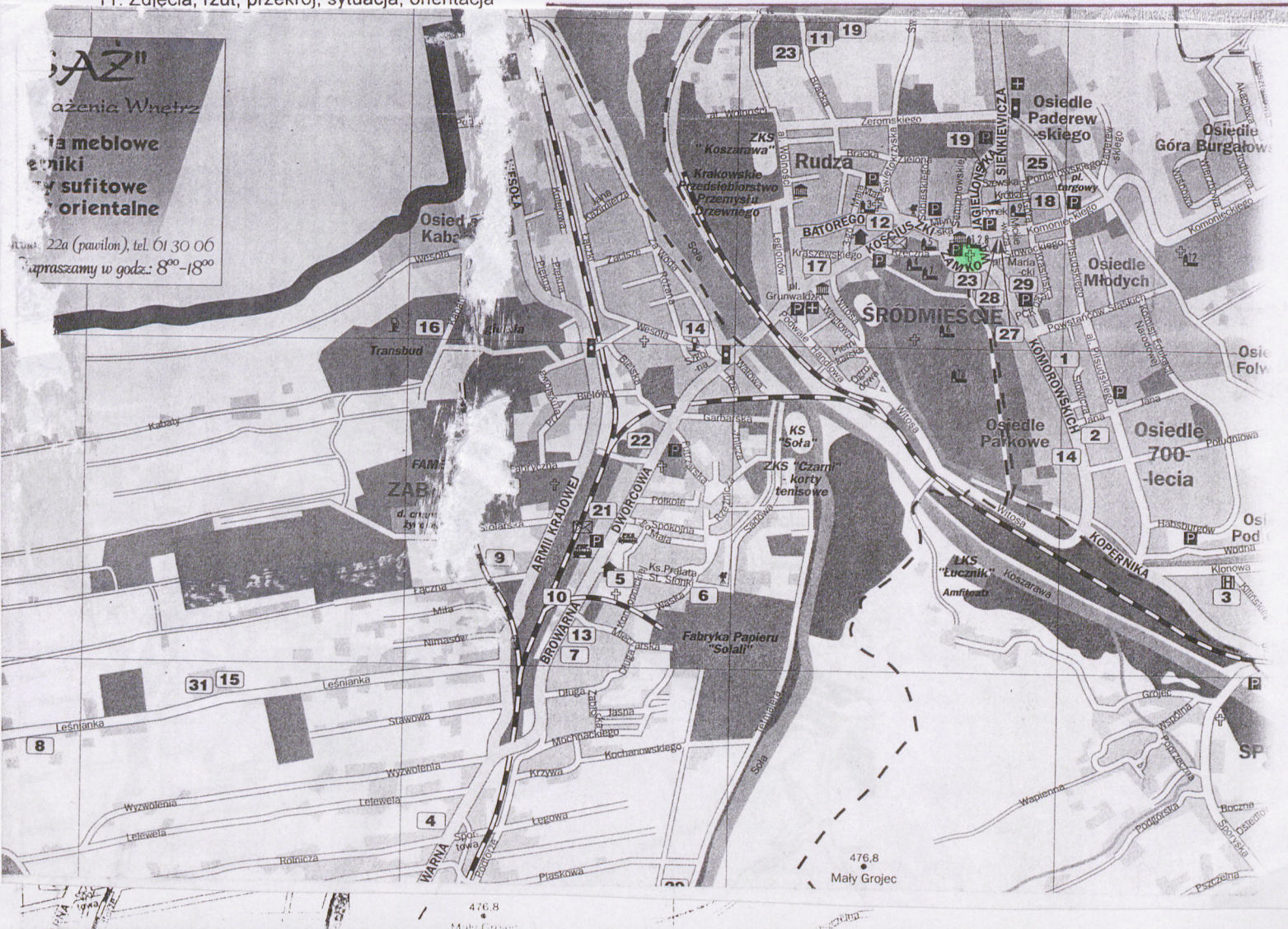
Parafia Rzymsko-Katolicka pw.
Narodzenia NPM, ul. Zamkowa 6 ,
Żywiec

9. Użytkownik i jego adres

j. w.

10. Rejestr zabytków

Nr A- 523/87 24.10.1987 r.



A B C D E F G H I J K L Ł M N O P R S T U V W X Y Z

Nr

7102

1. Obiekt

629/1 Kościół parafialny pw. Narodzenia Najświętszej Panny Marii

2. Czas powstania

1 poł. XV w.

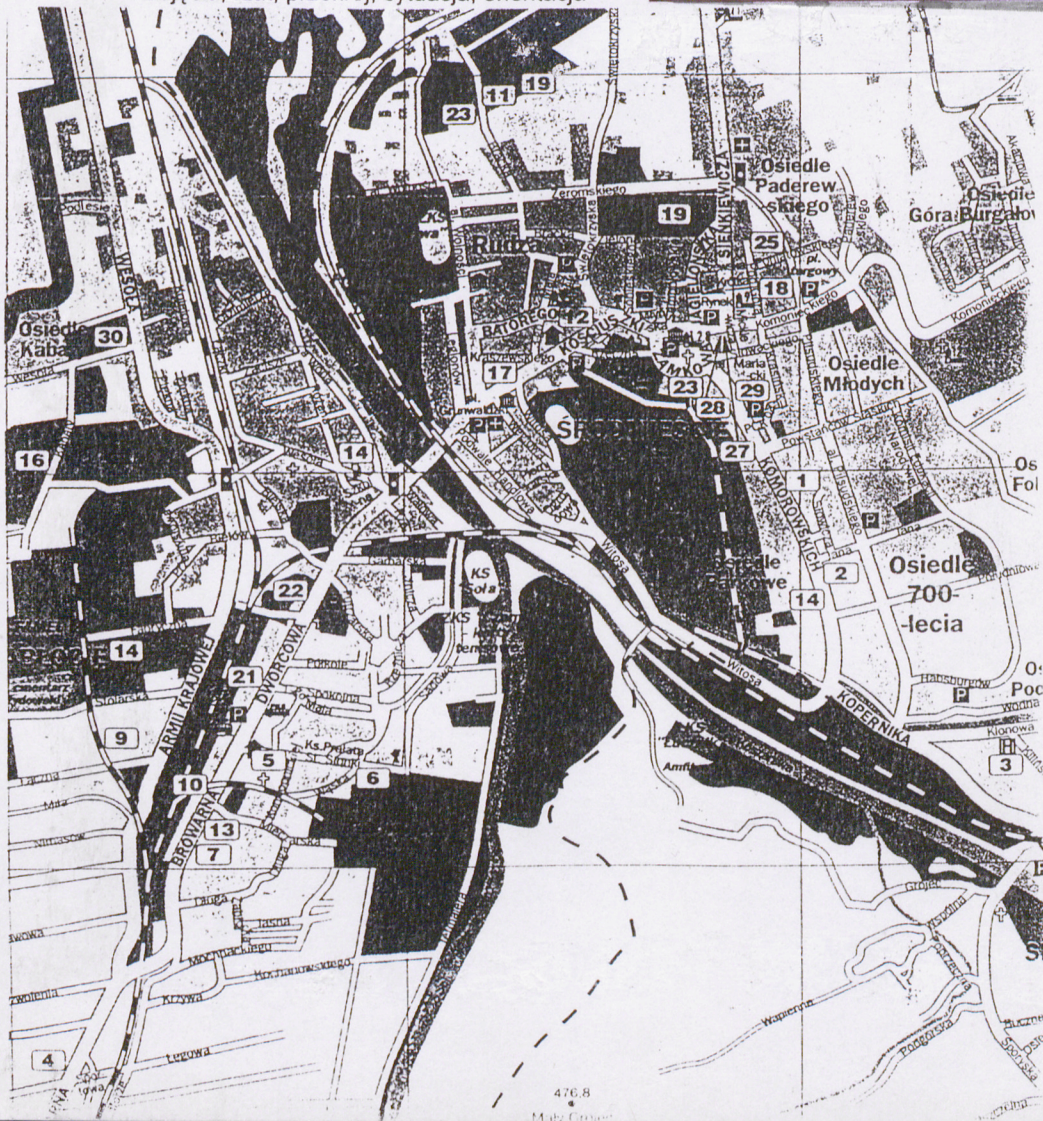
3. Miejscowość

ŻYWIEC

11. Zdjęcia, rzut, przekrój, sytuacja, orientacja

4. Adres:

ul. Zamkowa 6



SYTUACJA/POSESJA:

Powiązany z układem lokacyjnym miasta. Położony na pd-zach. od Rynku. Od południa i od zachodu ograniczony ul. Zamkową. Teren otaczający kościół - pierwotnie cmentarz, obecnie nieogrodzony. Po dawnych bramkach zachowane od wschodu i zachodu murowane słupki o przekroju kwadratu, nakryte ściętymi ostrosłupami zwieńczonymi kamiennymi kulami. Centrum obszernego placu zajmuje kościół w pn.-wsch. części znajduje się dzwonnica, w części pd.-wsch - figura Matki Boskiej niepokalanego Poczęcia od str. południowej teren porośnięty drzewami.

KOŚCIÓŁ:

Wzniesiony z kamienia łamanego i z cegły, tynkowany, detale architektoniczne kamienne i ceglane. Jednonawowy z niższym i wyższym prezbiterium zamkniętym wielobocznie, orientowany. Od zach. przylega do nawy wieża na planie kwadratu, od północy Kaplica Wniebowzięcia NMP, od południa kaplica grobowa Habsburgów. Przy prezbiterium od wsch. sześcioboczna kaplica Ogrójca.; od pd. długa przybudówka (zakrystia i babiniec). Prezbiterium przekryte sklepieniem kolebkowym z lunetami, część wschodnia i środkowa nawy sklepieniem sieciowym, część zachodnia kolebkowym z lunetami. Łuk tęczy półkolisty. Nawa otwarta do kaplicy wniebowzięcia arkadą ostrołukową, do wieży i do kaplicy Habsburgów arkadami półkolistymi. Z prezbiterium do babiniec wejście ostrołukowe, drzwi obite blachą; w wejściu do d. Zakrystii portal kamienny z kamiennym obramieniem. Wsporniki u lunet sklepiennych zakończone tarczami herbowymi, chwościami, rozetami, elementami roślinnymi. Na zewnątrz mury nawy i prezbiterium opięte szarpami o nieznacznych uskokach. Okna prezbiterium zamknięte łukami odcinkowymi, okna wsch. części nawy ostrołukowe z kamiennymi łaskami, okna zach. części nawy zamknięte półkoliście. Dachy pokryte dachówką. Na kalenicy dachu nawy barokowa wieżyczka z sygnaturką, 8-boczna z latarnią o hełmie ostrosłupowym. W nawie od pd. i pn. renesansowe portale o bogatym wystroju.

Wieża kwadratowa, 7-kondygnacyjowa, kondygnacje oddzielone gzymsami. Siódme piętro otoczone galerią kolumnową. Z każdego boku galerii po trzy arkady z kolumn jońskich, archiwolty półkoliste. Hełm wieży składa się z wysokiego 4-spadowego dachu o wyciętych połaciach i wysokiej 4-bocznej latarni zwieńczonej kopułką. Ściany niższych kondygnacji rozczłonkowane niewielkimi, rozglifionymi okienkami zamkniętymi odcinkowo. Przedsionek wieży sklepiony kolebkowo z lunetami. Wejście na wieżę kondygnacje od pd. przez kręcone schodki w grubości muru i półkolistej wieżyczce. Kaplica wniebowzięcia NMP na rzucie prostokątnym złożona z wysokiej części dolnej, okrągłego bębna i kopuły z latarnią. W murach dolnej części duże półkoliste okna. W bębnie okna okrągłe w kamiennych obramieniach zrobionych ornamentem roślinnym. Czasza kopuły pokryta dekoracją stiukową. Latarnia-rozczłonkowana tokańskimi pilastrami, których opłyciny pokryte bogatą dekoracją o motywach roślinnych.

Kaplica Ogrójca - powstała przez połączenie czołowych szkarp prezbiterium. Wewnątrz nakryta 6-boczną kopułą, na zewnątrz dachem 3-spadowym. Narożniki ujęte lizenami. Wejście prostokątne, okna półkoliste.

Kaplica grobowa Habsburgów na rzucie kwadratu. Nawiązująca pod wzg. formalnym do kaplicy wniebowzięcia. Złożona z wysokiej części dolnej, okrągłego bębna i kopuły. Dolna część oddzielona od bębna belkowaniem. Pod belkowaniem okna termalne, w bębnie okienka okrągłe.

INSTALACJE:

Elektryczna, odgromowa

KOŚCIÓŁ PARAFIALNY w ŻYWCU



POD WEZWANIEM NARODZENIA N. MARYI PANNY.
/UROCZYSTOŚĆ ODPUSTOWA 8 WRZEŚNIA/.

ZBUDOWANY W I POŁ. XV WIEKU, ZAŚ W LATACH 1515-42 ZNA-
CZNIE ROZBUDOWANY, POWIĘKSZONY JESZCZE W LATACH 1582-3.
KOŚCIÓŁ JEST ZBUDOWANY W STYLU GOTYCKIM I RENESANSOWYM.
WIEŻĘ ZBUDOWAŁ W R. 1582-3 WŁOCH JAN RICCI NA PODSTAWIE
KWADRATOWEJ 10 1/2 X 10 1/2.

PO POŻARZE KOŚCIOŁA W R. 1711 KOŚCIÓŁ ZOSTAŁ GRUNTOWNIE ODNOWIONY, WIEŻĘ
W OBECNYM WYGLĄDZIE ODBUDOWANO W R. 1754. WYSOKOŚĆ WIEŻY /BEZ GŁĘBI
I KRZYŻA/ WYNOŚY 60 M., U GÓRY WIEŻY ARKADY Z JOŃSKICH KOLUMN. GRUBOŚĆ
MURU WIEŻY U DOŁU 2'40 CM.

OLTARZ GŁÓWNY: PÓŹNO-BAROKOWY, Z R. 1724, W NIM STATUA M.B. NIEPO-
KALANIE POCZĘTEJ RZEZBIONA W DRZEWIE. W OLTARZU CZTERY POSĄGI ŚWIĘTYCH: ŚW.
HIERONIMA, ŚW. FRANCISZKA, ŚW. JANA EWANG. I ŚW. KAROLA BOROMEUSZA, OWAŁNE O-
BRĄZY U GÓRY: ŚW. WOJCIECHA I ŚW. STANISŁAWA BPA, U SAMEJ GÓRY RZEZBA TRÓJCY PRZENOŚĄC.

OLTARZ BOCZNY: ZWANY RÓŻAŃCOWYM, NA OLTARZU BOCZNE POCHODZĄ Z DAWNE-
GO OLTARZA RÓŻAŃCOWEGO, POSIADA ZABYTKOWY WAPITEŁ Z NAJŚWIĘTSZĄ N.M. PANNY,
PÓŹNO-GOTYCKA, Z R. 1500, ZAKUPIONA NA WĘGRZE.

OLTARZ BOCZNY Z OBRAZEM M.B. NIEUSTAJĄCEJ POMOCY, GOTYCKI.

PO LEWEJ STRONIE JEST **KAPLICA** ZBUDOWANA W LATACH 1569-1608 PRZEZ
KOMOROWSKICH, POD WEZWANIEM WNIEBOWZIĘCIA N.M. PANNY. OLTARZ W TEJ KA-
PLICY /ZE ŚW. ANTONIM / PÓŹNO-BAROKOWY Z XVIII W., PO BOKACH TEJ OLTARZA
FIGURY: ŚW. JANA NEPOMUCENA I ŚW. JANA KANTEGO, U GÓRY POSTAĆ ŚW. JANA CHRZ-
CIELA. W KAPLICY ZNAJDUJĄ SIĘ **STALLE BAROKOWE**. SZEŚĆ PŁASKORZEZB
W STALLACH PO LEWEJ STRONIE, WYKONANYCH W R. 1719 PRZEDSTAWIA RADOŚNE WYDA-
RZENIA Z ŻYCIA P. JEZUSA. TYLEŻ PŁASKORZEZB PO PRAWEJ STRONIE WYKONANYCH
W R. 1725 PRZEDSTAWIA BOLESNE WYDARZENIA Z ŻYCIA P. JEZUSA.

PO PRAWEJ STRONIE **KAPLICA HABSBUROW** ZBUDOWANA W R. 1929 W STYLU
RENEANSOWYM. W TEJ KAPLICY OLTARZ Z PŁASKORZEZBĄ ŚW. ANNY SAMOTRZE-
CIEJ, BAROKOWY Z XVIII W. OBECNIE Z OBRAZEM M.B. CZĘSTOCHOWSKIEJ.

Z ZEWNĄTRZ KOŚCIOŁA, ZA OLTARZEM GŁÓWNYM JEST **KAPLICA OGRÓJCA**
Z OLTARZYKIEM WCZESNO-RENEANSOWYM, Z R. 1639. W OLTARZU RZEZBA CHRYS-
TUSA MODLĄCEGO SIĘ W OCPŁACH.

AMBONA POCHODZĄCA Z R. 1748, ZBUDOWANA W T.Z.W. STYLU REJENCJI.

ORGANY PIERWOTNE ZBUDOWANE W R. 1713, KILKAKROTNI PRZERABIANE, OSTATNIO W R. 1933
PRZEZ F.M. BRACI RIEGER. POSIADAJĄ NA ZEWNĄTRZ BOGATĄ, PÓŹNO-BAROKOWĄ DEKORACJĘ, RZEZBIARSKĄ,
OBOK KOŚCIOŁA, PRZY RYNKU **DZWONNICA**, O PODSTAWIE KWADRATOWEJ, ZBUDOWA-
NA Z KAMIENIA W R. 1723-4, NA MIEJSCU DAWNEJ DREWNIANEJ.

SAMA PARAFIA ŻYWIECKA ERYGOWANA JEST W R. 1482. KOŚCIÓŁ PARAF. KONSEKROWA-
NY W R. 1547. WYMIARY KOŚCIOŁA: PREZBITERIUM DŁ. 15 M., SZER. 7'5 M., NAWA:
DŁ. 26'7 M., SZER. 10'5 M., WIEŻA 10'5 M. W KWADRAT.

14. Kubatura	15. Powierzchnia użytkowa	16. Przeznaczenie pierwotne	17. Użytkowanie obecne
8500 m/3	1700 m/2	Kościół	Kościół
18. Prace budowlane i konserwatorskie, ich przebieg i dokumentacja		19. Stan zachowania (fundamenty, ściany zewnętrzne, ściany wewnętrzne, sklepienia, stropy, konstrukcje dachowe, pokrycie dachu, wyposażenie i instalacje)	
<ul style="list-style-type: none"> - 1515 –42 rozbudowa kościoła (podwyższenie murów, przedłużenie prezbiterium i nawy) - 1582-83 kolejna rozbudowa (dalsze przedłużenie nawy, wzniesienie wieży) - 1585 r. przekształcenie górnej części wieży (galeria kolumnowa) przez Architekta Jana Ricci z Opawy - 1596 – 1608 r. wzniesienie Kaplicy Wniebowzięcia NMP - 1639 r. wzniesieni Kaplicy ogrójca - 1711 r. przebudowa kościoła po pożarze - 1745 r. odnowienie wieży (budowa obecnego hełmu) - 1903 r. budowa nowej zakrystii - 1929 r. budowa kaplicy grobowej Habsburgów wg. Proj. prof. F. Maczyńskiego - 1947 odbudowa wieży po zniszczeniach wojennych - 1973 r. zmiana pokrycia hełmu - 1974 remont elewacji wieży i nawy wieży - 1978 r. konserwacja polichromii kaplicy Komorowskich - 1991 r. zmiana pokrycia dachu na dachówkę ceramiczną (karpówkę) - 2000-2001 r. konserwacja polichromii wnętrz 		<p>Stan techniczny dobry. (nieco zniszczone elewacje wymagają remontu, miejscowe ubytki tynku, złuszczenia farby).</p>	
		20. Najpilniejsze postulaty konserwatorskie	
		Przeprowadzić remont konserwatorski elewacji.	

21. Akta archiwalne (rodzaj akt, numer i miejsce przechowywania)

- Studium historyczno-urbanistyczne Żywca, PKZ Kraków 1986 r.
- Plan katastralny Żywca z 1844 roku
- Decyzja wpisu do rejestru zabytków
- Karta ewidencyjna „zielona „ z 1959 roku (Archiwum SOZ B-B)

24. Uwagi różne

25. Opracował

tekst : mgr inż. arch. Marek Cempla 10.09.2001r.

plany, rysunki : mgr inż. arch. Marek Cempla 10.09.2001r.

zjęcia fotogr. : mgr inż. arch. Marek Cempla 10.09.2001r.

miejsce przechowywania negatywów : SOZ Bielsko-Biała

KARTA PO WYPEŁNIENIU PODLEGA OCHRONIE NA PODSTAWIE PRZEPISÓW PRAWA AUTORSKIEGO

22. Biblioteka

- A. Komoniecki: Chronografia albo dziejopis żywiecki, Żywiec 1987 r.
- J. Szablowski: Katalog zabytków sztuki w Polsce. Powiat żywiecki. Warszawa 1951 r.
- Z.M. Okuliar: W dawnym Żywcu. Żywiec 1992 r.
- Przewodnik po kościołach żywieckich. Tow. Miłośników Ziemi Żywieckiej, Żywiec 1992 r.
- Monika Cwikowska: Żywiec na dawnej pocztówce. Żywiec 1995 r.

26. Adnotacje o inspekcjach, informacje o zmianach (daty, imiona i nazwiska wypełniających)

23. Źródła ikonograficzne i fotografia (rodzaj, miejsce przechowywania, sygnatury)

- Zbiór fotografii archiwalnych reprodukcji. W: Żywiec w dawnej pocztówce (pkt. 22)
- Oraz zbiory starych pocztówek oraz fotografii (wraz z rysunkiem A. Komonieckiego przedstawiającym widok na kościół z 1711 r. w Dziejopisie Żywieckim). Muzeum w Żywcu

27. Załączniki

Załączniki nr 1,2,3,4

Żywiec

Kościół parafialny pw. Narodzenia Najświętszej Panny Marii

zdjęcia



Wkładkę założył: mgr inż. arch. Marek Cempla 20.09.2001-09-30
Miejsce przechowywania negatywów :Archiwum SOZ Bielsko-B







Żywiec

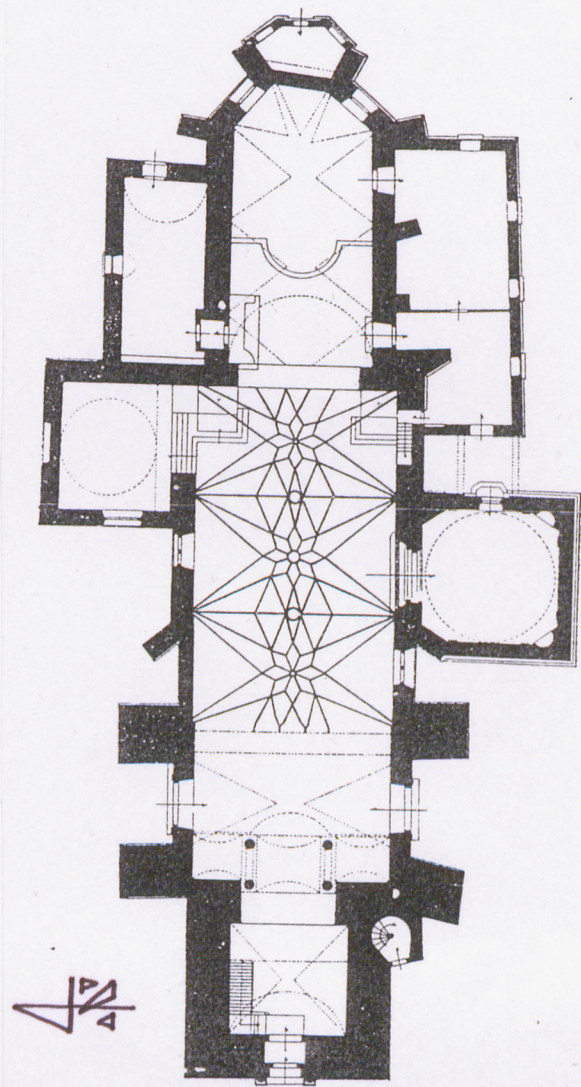
Kościół parafialny pw. Narodzenia Najświętszej Panny Marii

zdjęcia





Żywiec, fara. Przekrój podłużny



Żywiec, fara. Rzut poziomy

Wizerunk Wieze Ewiewie czkiej y Kosciola Ktore od Pioronu Ognia Dnia 2 Sierpnia Roku 1711. zgorzaly

Nad Wieze Babilonskiej takze Egiptackiej
Eramidy, Kolosy, Nawa won das Krynokie
Ja Wieze mialo dila w Narodach Zachodnich
y Chwala B. Bogu, co soki, sobornosci
y Kosciole Sw. Ducha, y Kosciole Sw. Jozefa
y Kosciole Sw. Jozefa, y Kosciole Sw. Jozefa.

Dziwna to z wielka Ciesza
Miejsce Ewiewie Dnia 2 Sierpnia
Roku 1711. zgorzaly
y by Dnia 2 Sierpnia 1711.
Ja Wieze y Kosciole
nia Kosciole w 1711.
y fundowal w 1711.



Żywiec.
Kościół par. p.w. Narodzenia N.P. Marii,
widok od południa, rysunek w "Dzienniku
Żywieckim" Andrzeja Komonickiego, stan sprzed
pożaru z r. 1711. Ukazany pierwotny, renesanso-
wy hełm wieży, nieistniejąca drewniana dwon-
nica, nieistniejąca, barokowa wieżyczka na syg-
neturkę. Widoczna gotycka bryła kościoła ze
sterczyńnym szczytem zachodnim i pierwotnym
gabarytem gotyckiego prezbiterium.
Oryg. Muzeum w Żywcu.
Repr. J. Szablowski, 1937.

KOŚCIÓŁ PAR. p. w. Narodzenia N. P. Marii. W stylu gotyckim i renesansowym, z dobudówkami i przeróbkami barokowymi i nowszymi (fig. 2). Orientowany. Murowany. Prezbiterium zamknięte wielobocznie: w zach. połowie (w dolnej części) 1. poł. w. XV, we wsch. 1515—42, sklepienie kolebkowo z lunetami 1712; przy nim od pn. składzik (dawna zakrystia), od wsch. mała sześcioboczna kaplica Ogrojca 1639, zbudowana przez mularza *Jana Szczuckiego*, od pd. długa przybudówka 1903 podzielona na zakrystię i babiniec. Nawa prostokątna bardzo wydłużona: w części wsch. przylegającej do prezbiterium (dolne partie murów) 1. poł. w. XV, w części środkowej 1515—

1542, w części tylnej 1582—3; części wsch. i środkowa nakryte sklepieniem sieciowym, część tylna kolebkowym z lunetami 1641. Przy nawie od pn. kaplica Wniebowzięcia N. P. Marii, wzniesiona 1596—1608 jako kaplica grobowa Komorowskich, od pd. kaplica grobowa Habsburgów 1929 (arch. *Franciszek Mączyński*), od zach. wieża 1582—1585, zbudowana przez budowniczego włoskiego *Jana Riccio* przy współpracy kamieniarza krakowskiego *Macieja Świętka*. Na zewnątrz szkarpy. Wieżyczka na sygnaturkę skonstruowana 1711 wg projektu budowniczego *Piotra Bebera*. Trzy okna i jedno z wejść (z drzwiami obitymi blachą 1671) ostrołukowe. Drzwi do dawnej zakrystii żelazne 1583. Dwa portale (fig. 13) renesansowe z bogatą dekoracją architektoniczną i rzeźbiarską, m. i. lizeny z rautów, konsolki tryglifowe,

* emblematy Męki Pańskiej. *Wieża wys. 45 m (bez hełmu), kwadratowa, o siedmiu kondygnacjach, z których cztery dolne 1582—3, trzy górne 1585; piętro siódme otoczone arkadową galerią kolumnową z h. Korczak (Komorowskich) i Leliwa (Barbary z Tarnowskich, matki fundatorów); hełm 1745; w spodzie wieży przedsionek sklepiony kolebkowo z lunetami 1713 przez mularza żywieckiego *Aleksandra Kucharskiego* i *Jakuba Plazę*; od pd. w grubości muru i w półokrągłej wieżyczce schody kręcone; portal 1924, nad nim renesansowa płaskorzeźba z h. Korczak. Kaplica Wniebowzięcia N. P. Marii złożona z wysokiej części dolnej na rzucie prostokąta, okrągłego bębna i kopuły z latarnią; w czaszy skromna dekoracja stiukowa z główek aniołków i girland owocowych 1702; latarnia z płaskorzeźbioną dekoracją roślinną, h. Korczak i datą 1597. — Ołtarz główny późnobarokowy 1724, wykonany wg «abrysu» jezuita *Pawła Giżyckiego* przez snycerza *Macieja Weissmanna* z Frydka i jego syna *Józefa*; w nim posąg Matki Boskiej Niep. Pocz., wieńczący dawniej baldachim ambony. Ołtarze przy tęczy 1931; w lewym *płaskorzeźba Zaśnięcia Matki Boskiej, gotycka ok. 1500 (fig. 24), zakupiona na Węgrzech 1542, oraz dwa malowane skrzydła z Świętymi dominikańskimi i scenami wiążącymi się z kultem Matki Boskiej Różańcowej (fig. 22), wykonane 1643 w warsztacie *Tomasza Dolabelli*; w prawym płaskorzeźba św. Anny Samotrzeć późnobarokowa. Ołtarze w kaplicy Wniebowzięcia: późnobarokowy w. XVIII i rokokowy. Ołtarzyk w kaplicy Ogrojca 1639. Ambona w tzw. stylu Rejencji ok. 1748. Chrzcielnica z kamienną czarą renesansową, wykuta 1583 przez *Macieja Świętka*. *Chór muzyczny i organ późnobarokowe, wykonane 1713—4 przez organmistrza opawskiego *Ignacego Ryszaka*, na trzech arkadach murowanych 1713 przez mularzy *Aleksandra Kucharskiego* i *Jakuba Plazę* (fig. 12). Stalle pn. barokowe, wykonane 1719 przez *Nikodema* i *Jana Stefanowiczów*, stolarzy i snycerzy żywieckich, z wyjątkiem płaskorzeźb 1708 przez snycerza *Jana Buczyńskiego* z Litwy. Stalle pd. barokowe 1725, dzieło snycerza *Krzysztofa Fabiańczyka* (fig. 15). Cztery konfesjonały późnobarokowe koniec w. XVIII. Obrazy: Matka Boska z Dzieciątkiem,

barokowa kopia obrazu Matki Boskiej Myślenickiej; Ukrzyżowanie 1842, malowane przez *Straucha*. Dwa krucyfiksy barokowe. Posągi Ecce Homo i Chrystusa upadającego pod krzyżem barokowe, oba wykonane przez tego samego snycerza. Posąg Chrystusa Zmartwychwstałego późnobarokowy. Fragmenty nagrobków wykonanych 1583 przez *Macieja Świętka*: Anny Walaszkówny (zm. 1580) (marmurowa tablica z napisem) i Jana Spytka Komorowskiego (zm. 1585) (kamienna herma). Nagrobek Marcina (zm. 1824) i Magdaleny z Łuszczykiewiczów (zm. 1833) Miękińskich 1836, z fabryki *Jana Galliego* w Krakowie. Epitafium *Piotra Komorowskiego* (zm. po 1477), z kamienia i marmuru, renesansowe 2. poł. w. XVI. Krzyż ołtarzowy z postacią Ukrzyżowanego z kości słoniowej, barokową w. XVII. Sześć lichtarzy rokokowych. Ornat haftowany w. XVIII. Ornat aplikowany i haftowany renesansowy 2. poł. w. XVI (fig. 33). Ornaty, dalmatyki i kapy z tkanin od końca w. XV do XVIII. Dwie palki haftowane w. XVIII. Dzwony zegarowe: godzinny 1569, ulany przez *Zachariasza Milnera*, kwadranowy 1744 przez *C. K.* w Bernie Morawskim. Dwie sygnaturki 1711 i 1712, ulane w Opawie.

