

OSRODEK DOKUMENTACJI  
ZABYTEKÓW w WARSZAWIE

KARTA EWIDENCYJNA ZABYTEKÓW  
ARCHITEKTURY I BUDOWNICTWA

A B C D E F G H I J K L Ł M N O P R S T U V W X Y Z

Nr

ŚLĄSKIE 7099

1. Obiekt

*dom.*  
PAŁACYK - OBECNIE BUDYNEK MIESZKALNY

2. Czas powstania  
koniec XIX/XX wiek

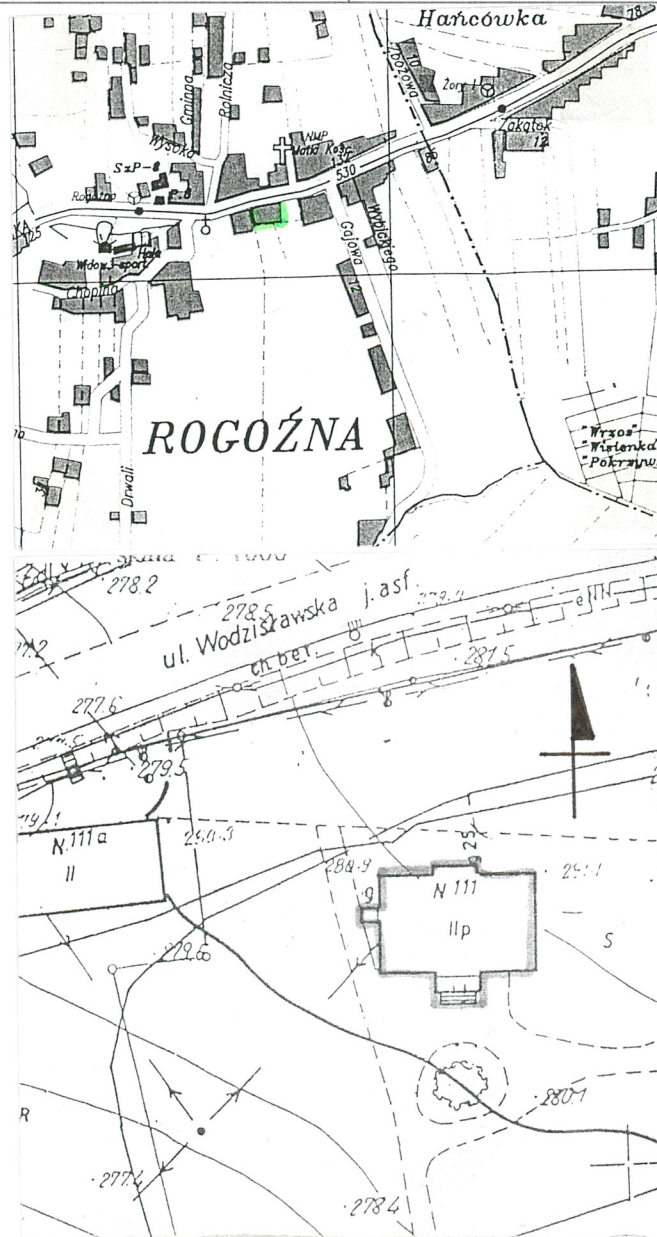
3. Miejscowość  
ŻORY-ROGOŹNA

11. Zdjęcie rzut przekrój sytuacja orientacja



1

- 1 - elewacja frontowa  
2 - orientacja (skala 1 : 20000)  
3 - sytuacja (skala 1 : 1000)



2

3

4. Adres  
Żory - dzielnica  
ulica Wodzisławska 111

nr hipoteczny

obręb Rogoźna nr mapy 3  
parcela 211/7

5. Przynależność administracyjna  
województwo katowickie  
gmina gmina miejska Żory

pow. *miejscowości ŻORY*

6. Poprzednie nazwy miejscowości

Rogoisna

7. Przynależność administracyjna  
przed 1 VI 1975

województwo katowickie  
powiat rybnicki

8. Właściciel i jego adres

9. Użytkownik i jego adres

10. Rejestr zabytków

Nr A/1551/94

data 23 grudnia 1998 roku



## 12. Autorzy, historia obiektu, określenie stylu

Rogoźna, jedna z najstarszych wsi w rejonie Żor, od stuleci była wsią dworską, która otrzymała pomiędzy latami 1217 i 1314 zezwolenie na lokację na prawie niemieckim.

W połowie XVI wieku właścicielem Rogoźnej, jak również wsi w okolicy Żor (Palowic, Rówienia i Świerklan), klucza tworkowskiego, a w latach 1557-1567 nawet klucza zamkowego w Żorach - był Zygmunt Wysgota von Wodnik. Od 1572 roku Rogoźna należała do rodziny Rogojskich, a od 1641 do 1651 roku do Wacława Gusnara z Komorna. Później do rodziny Larisch von Rimsdorf, by wreszcie w 1719 roku stać się własnością rodziny von Tluck. W latach 1745-1777 wieś jako szlachecka pozostawała w rękach rodziny von Larisch, do 1796 roku należała do Alberta von Gortz, który sprzedał ją Carlowi von Schimonski. Ten w 1802 roku sprzedał ją Ludwikowi Maksowi von Pelchrzim (który po spaleniu się dworu został burmistrzem Żor). Wieś w 1822 roku nabyła rodzina von Wojsk, a w 1843 roku Juliusz Gerlich. W 1845 roku wieś przez kilka miesięcy była własnością Wilhelma Freunda, a następnie Fryderyka Patzela. W 1857 roku panem wsi był Franciszek Thauheiser, który przekazał ją synowi, a ten w 1894 roku Palowi Hofrichterowi. Ten ostatni część folwarku sprzedał rodzinie Proske.

W 1937 roku Atanazy Dzida nabył pałac wraz z częścią majątku jako dobra rentowe. W 1987 roku budynek przejął jego syn, a w 1994 roku synowa -

**Budynek w stylu historyzmu z elementami neoklasycyzmu.** Autor projektu nie znany.

## 13. Opis (sytuacja, materiał i konstrukcja, rzut, bryła, elewacje, wnętrza, wyposażenie, instalacje)

**Sytuacja** - pałacyk usytuowany w centrum dzielnicy Rogoźna, znajdującej się w zachodniej części miasta Żory. Zlokalizowany przy drodze Żory-Wodzisław. Po drugiej stronie ulicy około 100 metrów od pałacyku znajduje się kościół parafialny w Rogoźnej. Budynek wolno stojący. Działka nie ogrodzona

**Materiał i technika** - budynek murowany z cegły, na zewnątrz i od wewnątrz otynowany, detal architektoniczny (opaski okienne, gzymsy, cokół, nad i podokienniki) formowany w tynku

**Sklepienia, stropy** - stropy drewniane ze ślepym pulapem prócz piwnic, gdzie stropy ceglane

**Więźba dachowa** - drewniana, o konstrukcji jętkowej z dwoma stolcami

**Pokrycie dachu** - dachówka ceramiczna *karpiówka* układana w *koronkę* oraz papa (przybudówka od zachodu)

**Posadzka, podłogi** - w większości podłoga z desek tzw. *biała* (częściowo przykryta wykładziną), loggia wyłożona kwadratowymi płytkami z lastryka, sień i hall - płytki betonowe (szaro-czarne, w układzie szachownicowym), w przedsionku północnym - wylewka betonowa; w piwnicy - wylewka betonowa i klepisko

**Schody** - schody zewnętrzne - do loggi w elewacji południowej - jednobiegowe, trójstronne, kamienne; schody wewnętrzne - główne na piętra i strych - dwubiegowe, powrotne, z podestem, drewniane, balustrada drewniana, o tralkach toczonych (cienkich); do piwnicy z przedsionka północnego - jednobiegowe, proste, ceglane, z drewnianymi stopnicami, z drewnianą balustradą; do piwnicy z przedsionka zachodniego - jednobiegowe, proste, ceglane

**Okna** - w większości okna drewniane, zamknięte prostokątnie, o zróżnicowanych nadświetleniach. Kwatery podzielone szczebliną, szklone na kit, ościeżnicowe, drewno malowane w kolorze białym; pomiędzy loggią a sienią - okna krosnowe, o analogicznych podziałach jak powyżej; w loggi (ściany boczne) - okna drewniane, zamknięte półkoliście, złożone, o zróżnicowanym nadświetleniu (z podziałem szczeblinowym), trójdzielne, jednopoziomowe, szklone na kit, krosnowe, drewno, malowane w kolorze białym; na piętrze ryzalitu - okna zamknięte półkoliście, złożone, o zróżnicowanym nadświetleniu (z podziałem maswerkowym), dwudzielne, jednopoziomowe, kwatery podzielone dodatkowo szczebliną, szklone na kit, ościeżnicowe, malowane w kolorze białym, w poddaszu (osie boczne) oraz przy wejściu w elewacji północnej - okna szczelinowe, trójpodziałowe (trójpoziomowe, jednodzielne), szklone na kit, krosnowe, drewno malowane na biało; w szczycie poddasza - szczelinowe, dwupodziałowe (jednodzielne, dwupoziomowe), krosnowe, szklone na kit, drewno malowane na biało

**Drzwi** - drzwi zewnętrzne - główne (w elewacji południowej) - drewniane, zamknięte prostokątnie, z futrynami, dwuskrzydłowe, podwójne - drzwi od zewnątrz pełne, o konstrukcji ramowo-płycinowej (płyciny w mocno profilowanych obramieniach z tondem w środkowej i guzem w górnej), z listwą przyrmykową w formie kręconej kolumny, drzwi na zawiasach czopowych oraz drzwi od wewnątrz szklone, o konstrukcji ramowo-płycinowej, przeszklenie z podziałem szczeblinowym, drzwi na zawiasach czopowych; w elewacji północnej - drewniane, zamknięte prostokątnie, z futrynami, o konstrukcji ramowo-płycinowej (dekoracja sześciopłycinowa), z przeszklonym nadświetlem z podziałem szczeblinowym, drzwi na zawiasach z hakiem (tarczowym); drzwi do piwnicy od zachodu - nowe, drewniane, zamknięte prostokątnie, z płyty pilśniowej; drzwi wewnętrzne - z sieni do hallu - drewniane, z nadświetlem zamkniętym odcinkiem łuku, z podziałem szczeblinowym, z futrynami, czteroskrzydłowe, ze skrzydłami zewnętrznymi nieruchomymi, o konstrukcji ramowo-płycinowej, skrzydła ruchome przeszklone, od strony sieni dekoracyjnie rzeźbione w rauty; drzwi z hallu do przedsionka północnego - drewniane, szklone, z futrynami, jednoskrzydłowe, o konstrukcji ramowo-płycinowej (dekoracja trójpłycinowa, górna płycina przeszklona z podziałem szczeblinowym, krzyżowym), drzwi na zawiasach czopowych; drzwi z sieni i hallu do pokoi i kuchni na parterze oraz z hallu do pokoi na piętrze - drewniane, zamknięte prostokątnie, pełne, z futrynami, dwuskrzydłowe, o konstrukcji ramowo-płycinowej (dekoracja ośmiopłycinowa), drzwi na zawiasach czopowych; drzwi z kuchni do WC oraz do pokoju w trakcie południowym na parterze - drewniane, zamknięte prostokątnie, pełne, jednoskrzydłowe, o konstrukcji ramowo-płycinowej, drzwi na zawiasach czopowych; drzwi w korytarzu do pokoi na piętrze - drewniane, zamknięte prostokątnie, z nadświetlem z podziałem szczeblinowym, pełne, o konstrukcji ramowo-płycinowej (dekoracja trójpłycinowa), drzwi na zawiasach czopowych; drzwi na półpiętrze (do schowka) - drewniane, pełne, jednoskrzydłowe, o konstrukcji ramowo-płycinowej (dekoracja pięciopłycinowa), drzwi na zawiasach z hakiem



<p>14. Kubatura</p> <p>4450 m<sup>3</sup> (z poddaszem)</p>	<p>15. Powierzchnia użytkowa</p> <p>900 m<sup>2</sup></p>	<p>16. Przeznaczenie pierwotne</p> <p>dom mieszkalny</p>	<p>17. Użytkowanie obecne</p> <p>dom mieszkalny</p>
<p>18. Prace budowlane i konserwatorskie, ich przebieg i dokumentacja</p> <ul style="list-style-type: none"> <li>• lata osiemdziesiąte - przekładka ceramicznego pokrycia dachowego (prace wykonane sposobem gospodarczym)</li> <li>• początek lat dziewięćdziesiątych - zbiecie tynków zewnętrznych i wykonanie nowych (prace wykonane sposobem gospodarczym)</li> </ul>		<p>19. Stan zachowania (fundamenty, ściany zewnętrzne, ściany wewnętrzne, sklepienia, stropy, konstrukcje dachowe, pokrycie dachu, wyposażenie i instalacje)</p> <p>Ogólnie zły</p> <p>Fundamenty - stan zły - zawilgocenia, spudrowanie i odspojenia tynków</p> <p>Ściany zewnętrzne - stan średni, w loggi silne zawilgocenie tynków i ich odspojenie</p> <p>Ściany wewnętrzne - stan zły - zawilgocenia, liczne odspojenia i spudrowanie tynków, spękania spowodowane uszkodzeniami górnictwami</p> <p>Stropy, sklepienia - stan średni - silne zawilgocenie stropu sieni oraz zawalenie się części stropu w pomieszczeniu ryzalitu południowego na drugim piętrze</p> <p>Konstrukcja dachowa - stan średni</p> <p>Pokrycie dachu - stan średni</p> <p>Wyposażenie - zużycie techniczne stolarki okiennej</p> <p>Instalacje - stan średni</p> <p>20. Najpilniejsze postulaty konserwatorskie</p> <p>Wymagany remont wnętrza obejmujący założenie izolacji pionowej, poziomej, osuszenie ścian, skucie i założenie nowych tynków (wapiennych) w części pomieszczeń, ewentualnie wykonanie odwodnienia, sklejenie i przemurowanie spękań, wymiana stropu sieni i wykonanie nowego w pokoju poddasza, rekonstrukcja stolarki okiennej (z zachowaniem materiału, podziałów, profili), częściowa wymiana podłóg wraz ze stropami</p>	



22. Bibliografia

- M. Konior, *Miasto Żory. Zabytki i ich ochrona*, 1997 rok (maszynopis w posiadaniu autorki oraz Miejskiego Ośrodka Kultury w Żorach)
- B. Cimała, J. Lelowicz, P. Porwol, *Żory. Zarys dziejów. Wypisy*, Żory 1994

23. Źródła ikonograficzne i fotografia (rodzaj, miejsce przechowywania, sygnatury)

B. Cimała, *Żory. Zarys dziejów*, Żory 1997, ilustracja - strona 80

25. Opracował

tekst	mgr Irena Kontna	listopad 1998 roku
plany, rysunki	Lubomir Wójcicki	listopad 1998 roku
zdjęcia, fotografie	mgr Irena Kontna	listopad 1998 roku
miejsca przechowywania negatywów	archiwum Wojewódzkiego Konserwatora Zabytków w Katowicach	

Karta po wypełnieniu podlega ochronie na podstawie przepisu prawa autorskiego.

26. Adnotacje o inspekcjach, informacje o zmianach (daty, imiona i nazwiska wypełniających)

27. Załączniki

5 wkładek



1. <i>Miejscowość</i> <b>ŻORY - ROGOŻNA</b> <b>ulica Wodzisławska 111</b>	2. <i>Obiekt</i> <b>PAŁACYK - OBECNIE BUDYNEK MIESZKALNY</b>	3. <i>Zawartość wkładki</i> Ciąg dalszy punktu 13 - opis obiektu Rzut parteru
---	---	---

**Rzut** - budynek na rzucie prostokąta, z ryzalitami w elewacjach dłuższych (północnej i południowej), od zachodu przylega niewielki przedsionek na rzucie kwadratu z wejściem do piwnicy. Budynek dwutraktowy, z wnętrzem o układzie amfiladowym (parter) i korytarzowym (piętro)

**Bryła** - zwarta; budynek podpiwniczony, dwukondygnacyjny, z mieszkalnym poddaszem (obecnie nie zamieszkanym); budynek nakryty dachem siodłowym. Od zachodu do budynku przylega niewielka przybudówka nakryta dachem siodłowym

**Elewacje** - otynkowane, o bogatym wystroju plastycznym.

**Fasada (elewacja południowa)** - siedmioosiowa, symetryczna, w trzech osiach środkowych parteru wysunięta do przodu loggia z arkadowymi otworami, pomiędzy którymi wejście poprzedzone schodami,. Nad loggią taras z ażurową balustradą. Powyżej wysoki ryzalit, wychodzący poza okap dachu. Ryzalit rozcłonkowany kanelurowanymi pilastrami korynckimi. Ryzalit wieńczy attyka balustradowa z belkowaniem. Balustrada i attyka kształtowane podobnie, z niskich czworobocznych słupków (otynkowanych), pomiędzy którymi metalowe ozdobne kraty (na tarasie o cechach secesji, attyka skromniejsza). Architrav belkowania ozdobiony płycinami, a gzyms wieńczący fryzem kostkowym. Podziały poziome w formie wysokiego, sfazowanego cokołu oraz gzymsów kordonowych, zdwojonych pomiędzy pierwszą a drugą kondygnacją. Ponadto elewacje wzbogacają profilowane opaski okienne, nadokienniki proste w formie gzymsu odcinkowego oraz podokienniki w kształcie płyciny, występujące tylko na piętrze.

**Elewacje boczne wschodnia i zachodnia** - podobne, z wyjątkiem niewielkiej przybudówki z wejściem do piwnicy pomiędzy pierwszą a drugą osią parteru elewacji zachodniej. Elewacje trójosiowe, w szczycie (trzecia kondygnacja) - w centrum dwa okna, po bokach dwie pary okien szczelinowych, powyżej na osi dwa okna szczelinowe). Podziały pionowe w formie wysokiego, sfazowanego cokołu, gzymsów kordonowych (podwojonych pomiędzy pierwszą a drugą kondygnacją) oraz gzymsu wieńczącego z fryzem kostkowym, występującego odcinkowo przy narożach. Ponadto elewacje wzbogacają analogiczne jak w elewacji południowej opaski okienne, nadokienniki oraz podokienniki w formie płycin w kondygnacji piętra oraz gzyms wieńczący ramiona szczytu. Oś pierwsza i druga parteru oraz druga piętra zaślepią

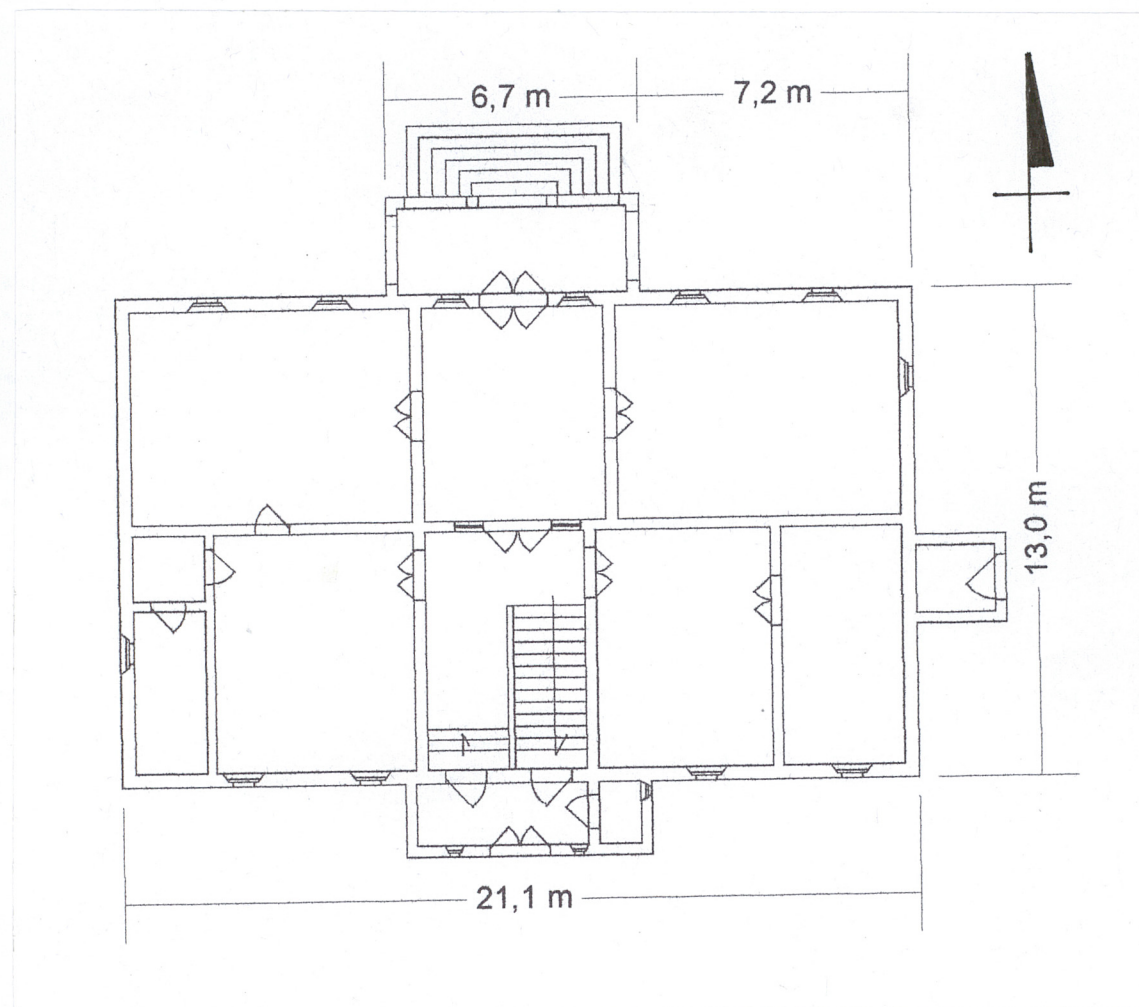
**Elewacja północna** - pięcioosiowa, symetryczna, z niewielkim ryzalitem w centrum, zwieńczonym trójkątnym mocno profilowanym naczółkiem. Podziały poziome w formie wysokiego sfazowanego cokołu, gzymsów kordonowych (podwojonych pomiędzy pierwszą a drugą kondygnacją), gzymsu wieńczącego z fryzem kostkowym. Ponadto elewację wzbogacają profilowane opaski okienne, nadokienniki, podokienniki w formie płycin (występujące na piętrze) oraz płyciny z dekoracją rombówką poniżej naczółków. W parterze ryzalitu wejście do budynku, flankowane dwoma okienkami szczelinowymi

**Wnętrze** - budynek dwutraktowy, z pomieszczeniami mieszkalnymi w dwóch kondygnacjach. Od strony południowej wejście główne poprzez tarasową loggię. Na osi parteru duża sień na rzucie zbliżonym do kwadratu, za którą hall z klatką schodową. W pierwszym trakcie z sieni wejścia do dwóch dużych pokoi, w drugim trakcie wejścia do pięciu mniejszych pomieszczeń (w tym do kuchni, łazienki i wc). Na piętrze z klatki schodowej wejście do trzech większych pokoi oraz w części wschodniej wejście do czterech mniejszych pokoi. W drugiej kondygnacji (poddasza) dwa pomieszczenia strychowe oraz jedno mieszkalne. Na półpiętrach w części zachodniej dwa niewielkie składziki

**Wyposażenie** - z pierwotnego wystroju zachowana całkowicie stolarka drzwiowa i okienna, piec kaflowy i rozeta (ze sztukaterii) w tzw. *dużym pokoju* w trakcie południowym oraz częściowo żeliwne grzejniki na piętrze

**Instalacje** - elektryczna, wodno-kanalizacyjna, gazowa, odgromowa, grzewcza (centralne ogrzewanie węglowe), telefoniczna





Rzut parteru  
skala 1 : 200



1. <i>Miejscowość</i> <b>ŻORY-ROGOŻNA</b> ulica Wodzisławska 111	2. <i>Obiekt</i> <b>PAŁACYK - OBECNIE BUDYNEK MIESZKALNY</b>	3. <i>Zawartość wkładki</i> Zdjęcia
--	---	--



2

- 2 - Elewacja boczna
- 3 - Elewacja frontowa i boczna
- 4 - Elewacja tylna i boczna



3



4



5



6



- 5 - Fasada - fragment ryzalitu z secesyjną balustradą balkonu
- 6 - Elewacja tylna
- 7 - Elewacja tylna - fragment ryzalitu

7





1. <i>Miejscowość</i> ŻORY-ROGOŻNA ulica Wodzisławska 111	2. <i>Obiekt</i> PAŁACYK - OBECNIE BUDYNEK MIESZKALNY	3. <i>Zawartość wkładki</i> Zdjęcia
---	--	--



8 - Fasada - fragment z otworem okiennym



9 - Typowa stolarka okienna



10 - Stolarka okienna loggi w fasadzie





11 - Podwójne drzwi główne w fasadzie (od zewnątrz)



12 - Podwójne drzwi główne w fasadzie (widok w przejściu)



13 - Podwójne drzwi główne w fasadzie (od wewnątrz)



1. Miejscowość ŻORY-ROGOŻNA ulica Wodzisławska 111	2. Obiekt PAŁACYK - OBECNIE BUDYNEK MIESZKALNY	3. Zawartość wkładki Zdjęcia
--	---	---------------------------------



14 - Drzwi w elewacji tylnej



15 - Drzwi z sieni do hallu

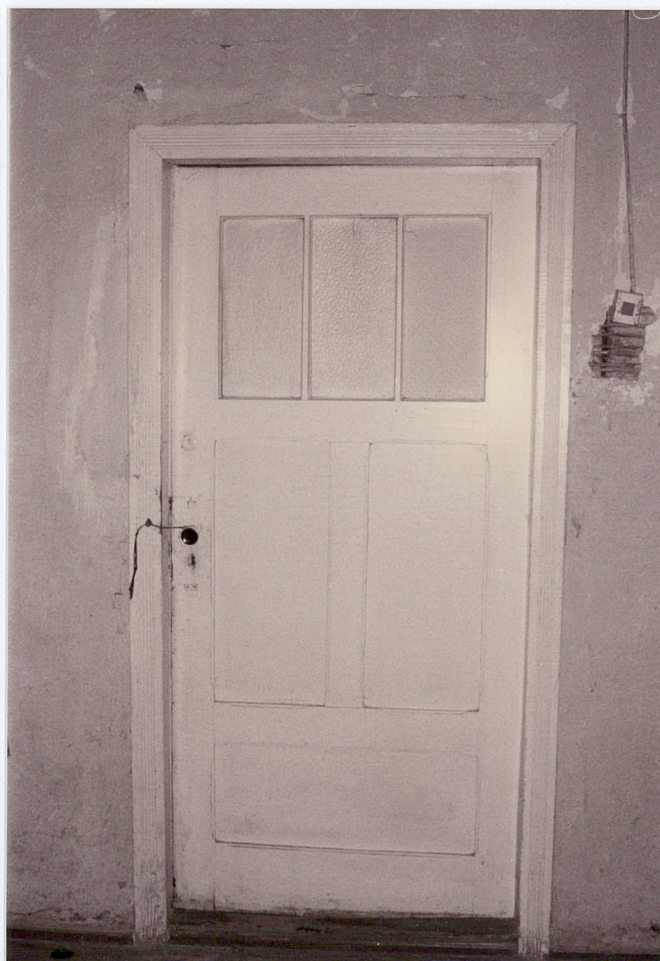


16 - Drzwi z hallu do przedsionka





17 - Drzwi wewnętrzne z sieni do pokoi reprezentacyjnych



18 - Drzwi wewnętrzne z korytarza do pomieszczeń na pierwszym piętrze



19 - Wnętrze - klatka schodowa



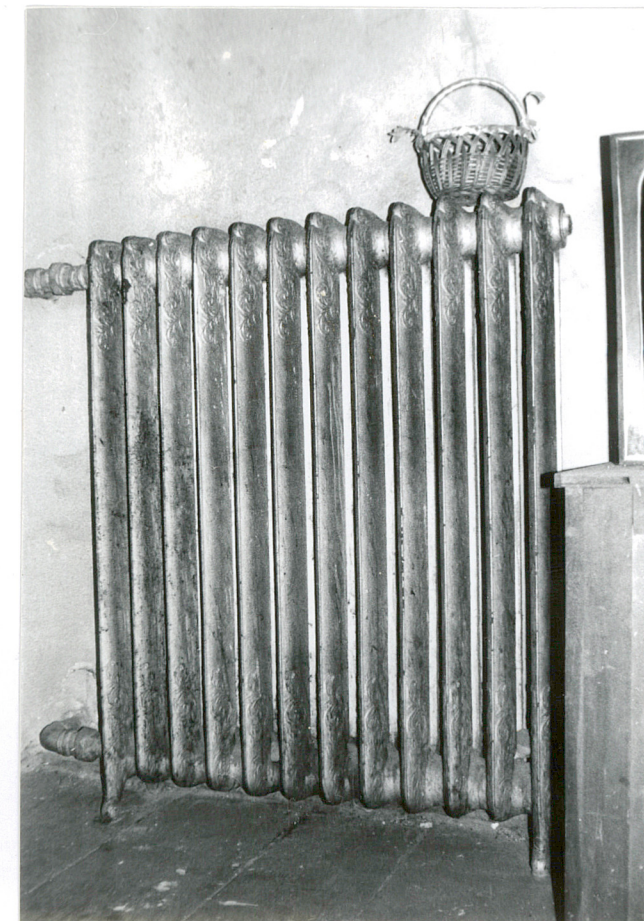
1. Miejscowość <b>ŻORY-ROGOŻNA</b> ulica Wodzisławska 111	2. Obiekt <b>PAŁACYK - OBECNIE BUDYNEK MIESZKALNY</b>	3. Zawartość wkładki Zdjęcia
---	--	---------------------------------



20 - Wieżba dachowa

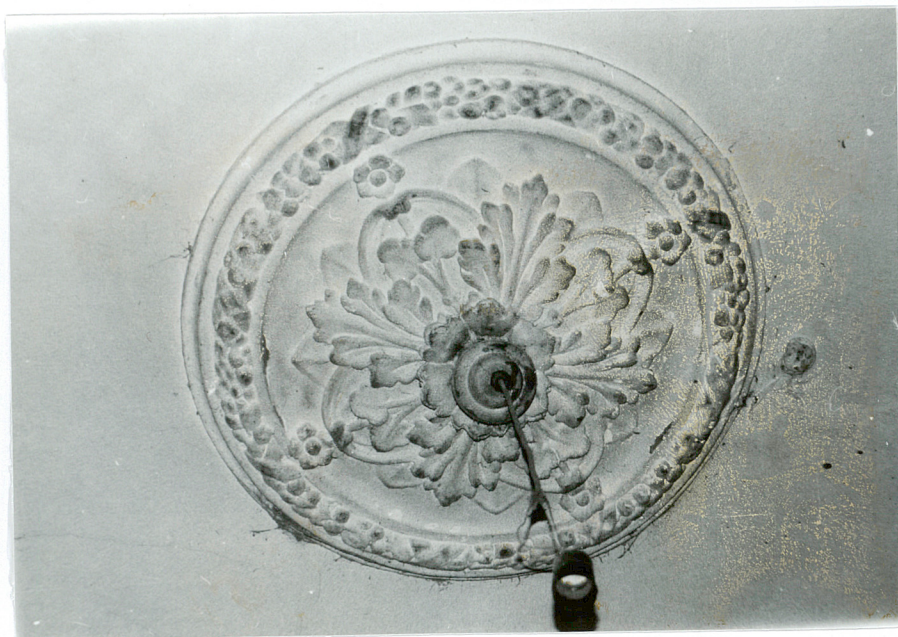


21 - Wnętrze - fragment ceglanego wątku w izbie reprezentacyjnej w trakcie południowym (od strony zachodniej)



22 - Wnętrze - ozdobny grzejnik co w pomieszczeniu na pierwszym piętrze

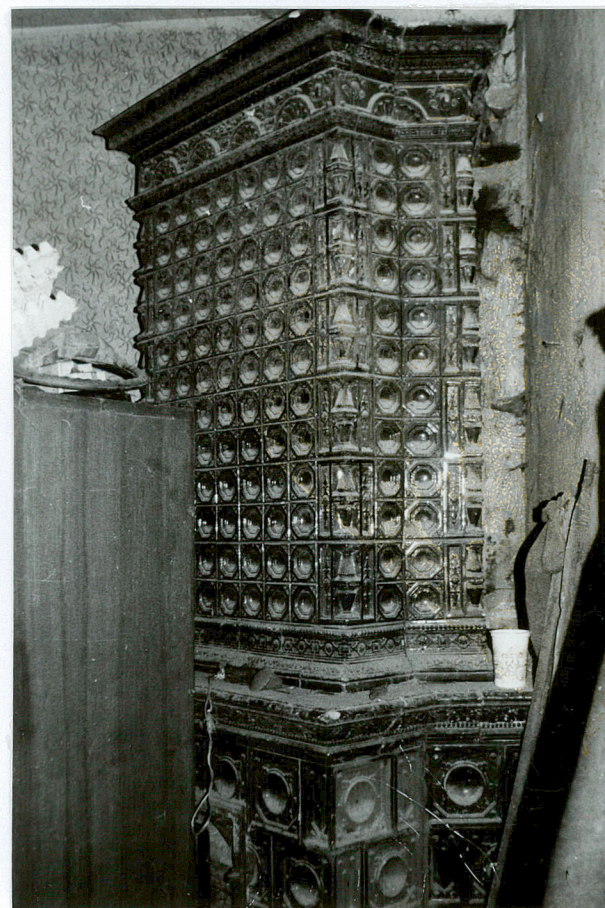




23

23 - Wnętrze - rozeta w izbie reprezentacyjnej w trakcie południowym (od strony zachodniej)

24 - Wnętrze - piec kaflowy w izbie reprezentacyjnej w trakcie południowym (od strony zachodniej)



24



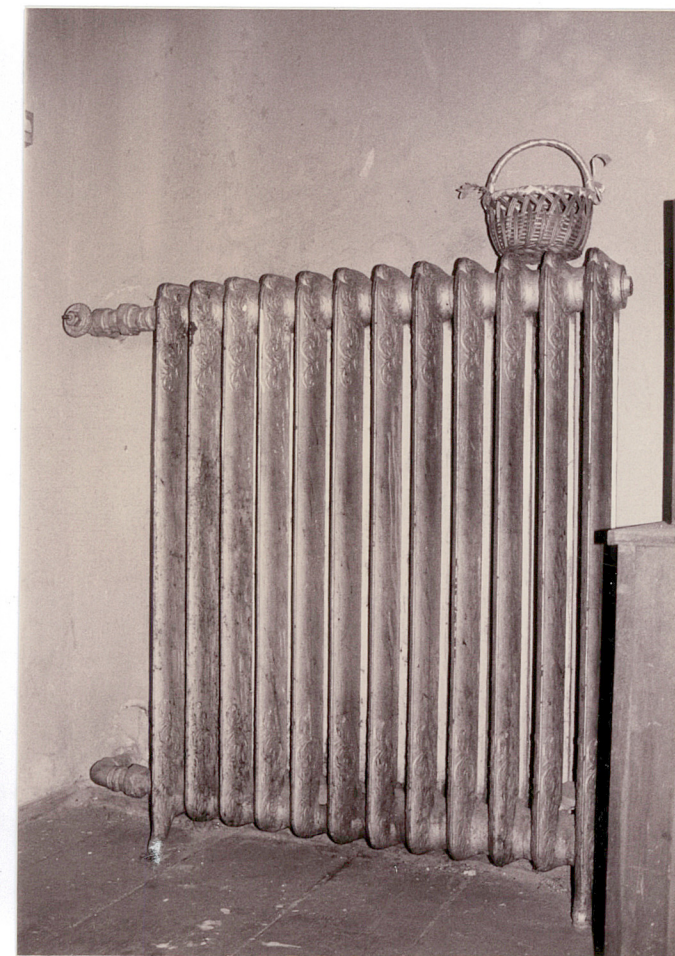
1. Miejscowość <b>ŻORY-ROGOŻNA</b> ulica Wodzisławska 111	2. Obiekt <b>PAŁACYK - OBECNIE BUDYNEK MIESZKALNY</b>	3. Zawartość wkładki Zdjęcia
---	--	---------------------------------



20 - Więźba dachowa

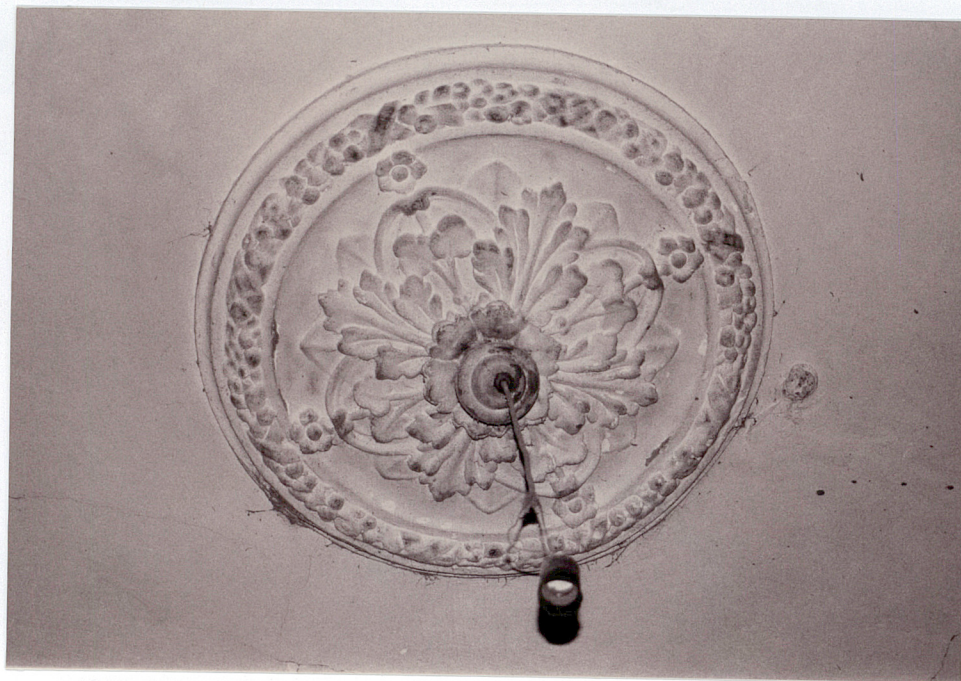


21 - Wnętrze - fragment ceglanego wątku w izbie reprezentacyjnej w trakcie południowym (od strony zachodniej)



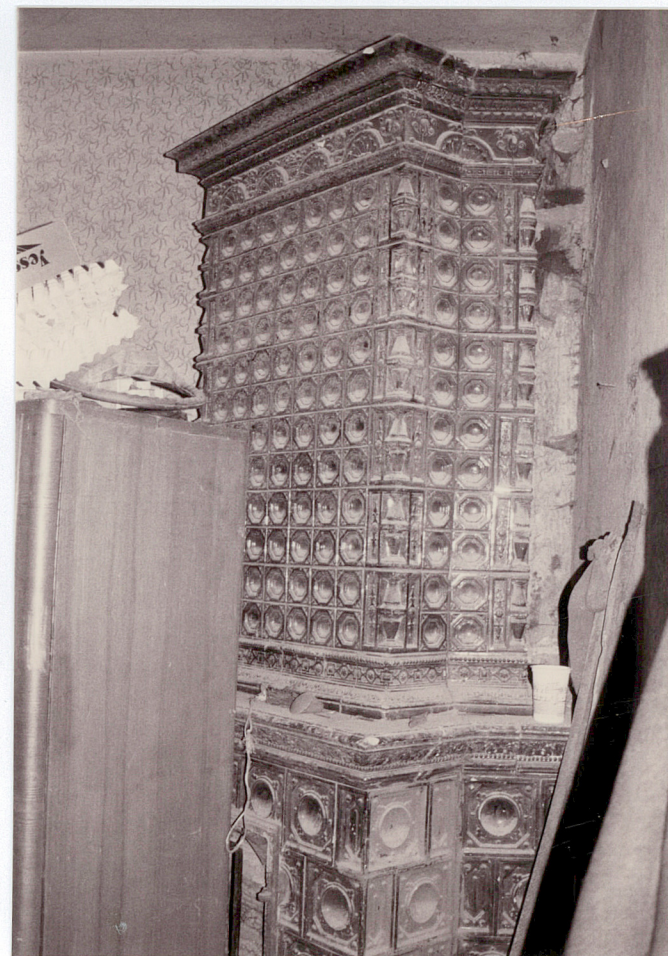
22 - Wnętrze - ozdobny grzejnik c.o. w pomieszczeniu na pierwszym piętrze





23

- 23 - Wnętrze - rozeta w izbie reprezentacyjnej w trakcie południowym (od strony zachodniej)  
 24 - Wnętrze - piec kaflowy w izbie reprezentacyjnej w trakcie południowym (od strony zachodniej)



24