

1. Obiekt

BUDYNEK MIESZKALNY

2. Czas powstania
1 poł. XIX w.

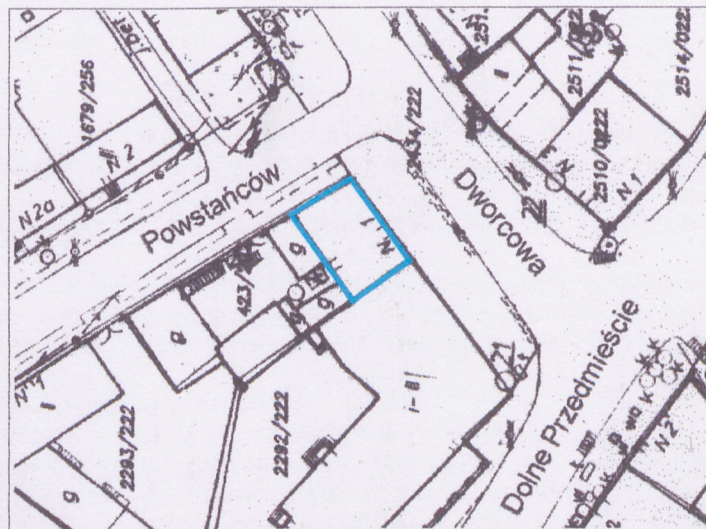
3. Miejscowość

ŻORY

11. Zdjęcie rzut przekrój sytuacja orientacja

1.

2.



4. Adres

UL. DWORCOWA 1.

5. Przynależność administracyjna

Województwo KATOWICKIE

Gmina ŻORY
pow. miejski ŻORY

6. Poprzednie nazwy miejscowości

SOHRAU

7. Przynależność administracyjna

I.IV.1975 r.

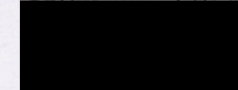
WOJEWÓDZTWO KATOWICKIE

POWIAT RYBNICKI

8. Właściciel i jego adres



9. Użytkownik i jego adres

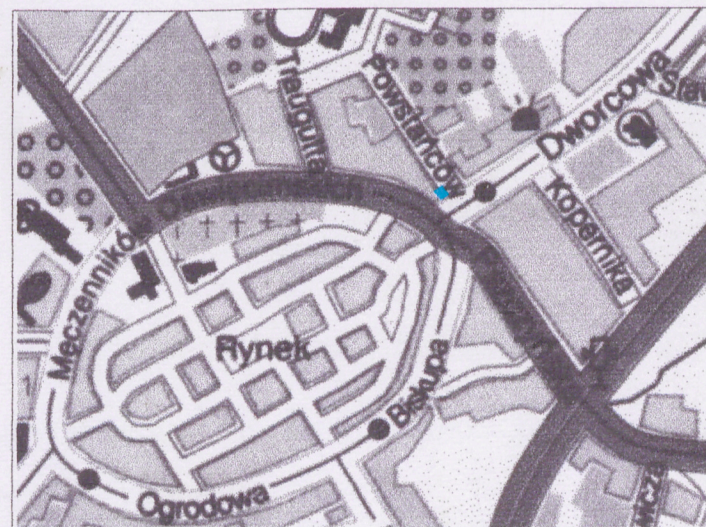


10. Rejestr zabytków

A/584/66

1. WIDOK OGÓLNY
2. SYTUACJA (SKALA 1 : 1000)
3. ORIENTACJA (SKALA 1 : 5000)

3.



12. Autorzy, historia obiektu, określenie stylu.

BUDYNEK POWSTAŁ W PIERWSZEJ POŁOWIE XIX WIEKU. W 1907 ROKU ROZPOCZĘTO ODBUDOWĘ ŚRÓDMIEŚCIA PO POŻARZE. ODBUDOWĄ KIERWAŁ BOGUSŁAW CZECH, BUDOWNICZY Z RACIBORZA. OBIEKT O PRZEWADZE CECH STYLOWYCH KLASYCZYZUJĄCYCH.

13. Opis (sytuacja, materiał i konstrukcja, rzut, bryła, elewacje, wnętrze wyposażenie instalacje)

SYTUACJA - BUDYNEK ZLOKALIZOWANY W PIERZEI UL. DWORCOWEJ, NA SKRZYŻOWANIU Z ULICĄ POWSTAŃCÓW ŚL. NA OBNIŻENIU, PRZY GŁÓWNYM TRAKCIE KOMUNIKACYJNYM. GRANICZY Z CHODNIKIEM.

KONSTRUKCJA - OBIEKT MUROWANY, TYNKOWANY, WYKONANY Z CEGŁY, DETAL FORMOWANY W ZAPRAWIE (GZYMSY, OPASKI OKIENNE, PORTAL ZE ZWORNIKIEM).

STROPY I SKLEPIENIA - STROPY PŁASKIE, DREWNIANE. W SIENI ORAZ W TRZECH POMIESZCZENIACH MIESZKALNYCH SKLEPIENIA BECZKOWE I KOLEBKOWE DZIELONE SZEROKIMI GURTAMI.

WIĘZBA DACHOWA - DREWNIANA, KROKWIOWO - JĘTKOWA.

POKRYCIE DACHU - DACHÓWKA CERAMICZNA, PODWÓJNA KARPIÓWKA, PAPA BITUMICZNA W PARTII PRZYBUDÓWKI.

PODŁOGI - W SIENI POSADZKA Z PŁYTEK, W POMIESZCZENIACH MIESZKALNYCH - DESKI (DYLÓWKI).

SCHODY - WEWNĘTRZNE - DREWNIANE, KRĘTE, JEDNOBIEGOWE. ZEWNĘTRZNE - PROSTE, JEDNOSTOPNIOWE, KAMIENNE.

DRZWI - ZEWNĘTRZNE WTÓRNE, DWUSKRZYDŁOWE, DREWNIANE, PRZESZKLONE W GÓRNEJ CZĘŚCI, W DOLNEJ PODZIELONE NA SZEŚĆ PÓŁ Z PŁYGINAMI, ZAMKNIĘTE ŁUKIEM ODCINKOWYM. OD STRONY PODWÓRZA DRZWI DREWNIANE, PRZESZKLONE, DWUSKRZYDŁOWE, PROSTOKĄTNE ORAZ JEDNOSKRZYDŁOWE, PROSTOKĄTNE, OKRATOWANE ORAZ JEDNOSKRZYDŁOWE, DREWNIANE, WTÓRNE. DRZWI WEJŚCIOWE DO LOKALU HANDLOWEGO WTÓRNE, JEDNOSKRZYDŁOWE, METALOWE, PRZESZKLONE, OKRATOWANE. DRZWI WEWNĘTRZNE PIERWOTNE, DREWNIANE, UMIESZCZONE W PŁYTKICH WNĘKACH ZAMKNIĘTYCH ŁUKIEM ODCINKOWYM, JEDNOSKRZYDŁOWE, PŁYGINOWE, PROSTOKĄTNE ORAZ DWUSKRZYDŁOWE, PRZESZKLONE.

OKNA - PIERWOTNE, DREWNIANE, SKRZYNKOWE, W FASADZIE DZIELONE NA KRZYŻ, GŁĘBOKO OSADZONE. W ELEWACJI BOCZNEJ I TYLNEJ DZIELONE NA SZEŚĆ PÓŁ. WE WNĘTRZACH UMIESZCZONE WE WNĘKACH ZAMKNIĘTYCH ŁUKAMI ODCINKOWYMI, POSIADAJĄ DREWNIANE OKIENNICE WEWNĘTRZNE. OKNO WYSTAWOWE LOKALU HANDLOWEGO PROSTOKĄTNE, OKRATOWANE.

RZUT - BUDYNEK NA PLANIE PROSTOKĄTA, KRÓTSZYM BOKIEM OD STRONY UL. POWSTAŃCÓW ŚL.

BRYŁA - ZWARTA, PROPORCJONALNA. OBIEKT DWUKONDYGNACYJNY, CZĘŚCIOWO PODPIWNICZONY, OD STRONY FASADY OCOKOŁOWANY. DACH DWUSPADOWY ZE ŚWIETLIKIEM, Z KALENICĄ RÓWNOLEGLĄ DO FASADY. OD PODWÓRZA DWIE NIŻSZE DOBUDÓWKI, NAKRYTE DACHEM PŁASKIM.

FASADA - SZEŚCIOOSIOWA, NIESYMETRYCZNA. KONDYGNACJE ODDZIELONE PROFILOWANYM GZYMSEM. W DWÓCH PIERWSZYCH OSIACH DOLNEJ KONDYGNACJI OKNA. NA DRUGIEJ OSI DRZWI UJĘTE PŁASKIM PORTALEM Z KLUCZEM OZDOBIONYM GWIAZDĄ. NA PIĄTEJ I SZÓSTEJ OSI WTÓRNY OTWÓR DRZWIOWY ORAZ WITRYNA SKLEPOWA PRZESZKLONA, PROSTOKĄTNA. W GÓRNEJ KONDYGNACJI SZEŚĆ OTWORÓW OKIENNYCH PIERWOTNYCH. OKNA OTOCZONE SĄ PROFILOWANĄ OPASKĄ ORAZ GZYMŚAMI PODOKIENNYMI.

ELEWACJE - ELEWACJA BOCZNA GŁADKA, BEZ PIONOWYCH PODZIAŁÓW ARCHITEKTONICZNYCH, ZWIEŃCZONA TRÓJKĄTNYM SZCZYTEM. KONDYGNACJE ODDZIELONE PROFILOWANYM GZYMSEM. W SZCZYCIE DWA MAŁE, PODŁUŻNE OKNA ORAZ MAŁE OKIENKO KWADRATOWE. W DOLNEJ KONDYGNACJI OKNO OTOCZONE PROFILOWANĄ OPASKĄ, OKRATOWANE. ELEWACJA OD PODWÓRZA GŁADKA, BEZ PODZIAŁÓW ARCHITEKTONICZNYCH. PRZYBUDÓWKA OD STRONY UL. POWSTAŃCÓW ŚL. POSIADA TRZY OKNA PROSTOKĄTNE DZIELONE NA KRZYŻ ORAZ PROSTOKĄTNY OTWÓR WEJŚCIOWY. PRZYBUDÓWKA POŁUDNIOWA POSIADA DWA OTWORY OKIENNE DZIELONE NA KRZYŻ I MAŁE OKNO W SZCZYCIE ORAZ PROSTOKĄTNY OTWÓR WEJŚCIOWY.

WNĘTRZE - UKŁAD DWUTRAKTOWY, KORYTARZOWY.

INSTALACJE - WODNO - KANALIZACYJNA, ELEKTRYCZNA, GAZOWA.

<p>14. Kubatura</p> <p>ok. 1000 m³</p>	<p>15. Powierzchnia użytkowa</p> <p>OK. 330 M²</p>	<p>16. Przeznaczenie pierwotne</p> <p>MIESZKALNE ORAZ HANDLOWE</p>	<p>17. Użytkowanie obecne</p> <p>MIESZKALNE ORAZ HANDLOWE</p>
<p>18. Prace budowlane i konserwatorskie, ich przebieg i dokumentacja</p> <p>REMONTY BIEŻĄCE WE WNĘTRZU W POMIESZCZENIACH MIESZKALNYCH.</p> <p>LATA 80-TE – REMONT DACHU (PRZEŁOŻENIE DACHÓWKI).</p> <p>1995 R. – PRACE REMONTOWO – MALARSKIE W FASADZIE.</p> <p>1996 R. – WYMIANA INSTALACJI ELEKTRYCZNEJ.</p> <p>1998 R. – REMONT SCHODÓW, WYMIANA DRZWI W FASADZIE.</p>		<p>19. Stan zachowania (fundamenty, ściany zewnętrzne, ściany wewnętrzne, sklepienia, stropy, konstrukcje dachowe, pokrycie dachu, wyposażenie i instalacje)</p> <ul style="list-style-type: none"> - WNĘTRZE – STAN ŚREDNI, - SILNE ZAWILGOCENIE ŚCIAN I STROPÓW, - SPĘKANIA, ZABRUDZENIA ORAZ ODSPOJENIA TYNKU W SIENI ORAZ W POMIESZCZENIACH GOSPODARCZYCH, - ELEWACJE – STAN ZŁY, - STOLARKA OKIENNA – ZAWILGOCENIE ORAZ ODSPOJENIE FARBY, SPĘKANIA DREWNA, - ZNACZNE UBYTKI TYNKU W ELEWACJACH, - ZABRUDZENIA ORAZ SPĘKANIA TYNKU, - CZĘŚCIOWE UGIĘCIE POŁACI DACHOWEJ, UBYTKI DACHÓWKI. <p>20. Najpilniejsze postulaty konserwatorskie</p> <ul style="list-style-type: none"> - OSUSZENIE GRUNTOWNE OBIEKTU, - REMONT ELEWACJI (PRZETYNKOWANIE), - MALOWANIE, - ZMIANA ESTETYKI WITRYNY SKLEPOWEJ ORAZ WEJŚCIA, - WYMIANA STOLARKI OKIENNEJ, - LIKWIDACJA INSTALACJI ENERGETYCZNYCH I TELETECHNICZNYCH, - WZMOCNIENIE KONSTRUKCJI DACHOWEJ ORAZ UZUPEŁNIENIE DACHÓWEK. 	

21. Akta archiwalne (rodzaj akt. numer i miejsce przechowywania)

NIE ZACHOWAŁY SIĘ AKTA BUDOWLANE SPRZED 1945 ROKU..

24. Uwagi różne

25. Opracował

tekst

mgr Ewa Pilarska – Świerszcz, wrzesień - październik 1998r.
imię, nazwisko, data, podpis

plany, rysunki

Lubomir Wójcicki, wrzesień - październik 1998 r.
imię, nazwisko, data, podpis

zdjęcia, fotogr.

Lubomir Wójcicki wrzesień - październik 1998 r.
imię, nazwisko, data, podpis

miejsca przechowywania negatywów P.D.2., „ABAKUS”, Chorzów, ul. ks. bpa B. Bogedaina 25/2

Karta po wypełnieniu podlega ochronie na podstawie przepisu prawa autorskiego

26. Bibliografia

1. B. CIMALA, ŻORY. ZARYS DZIEJÓW, ŻORY 1997 R.
2. KATALOG ZABYTEKÓW SZTUKI W POLSCE, T. VI – WOJ.. KATOWICKIE, Z. 11 – POWIAT RYBNICKI, WARSZAWA 1957.
3. PAMIĄTKOWA KSIĘGA MIASTA ŻORY, ŻORY 1972 R.

26. Adnotacje o inspekcjach, informacje o zmianach (daty, imiona i nazwiska wypełniających)

27. Źródła ikonograficzne i fotografia (rodzaj, miejsca przechowywania, sygnatury)

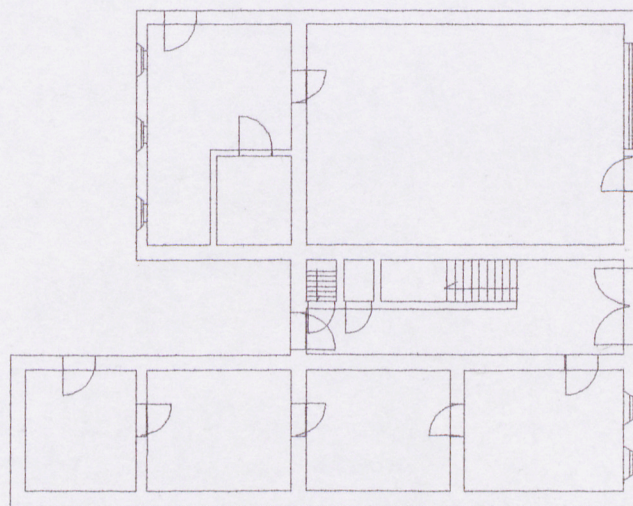
27. Załączniki

6 WKŁADEK

FOTOGRAFIE, RZUT PRZYZIEMIA, RYCINA

WKŁADKA DO KARTY EWIDENCYJNEJ ZABYTKÓW ARCHITEKTURY I BUDOWNICTWA

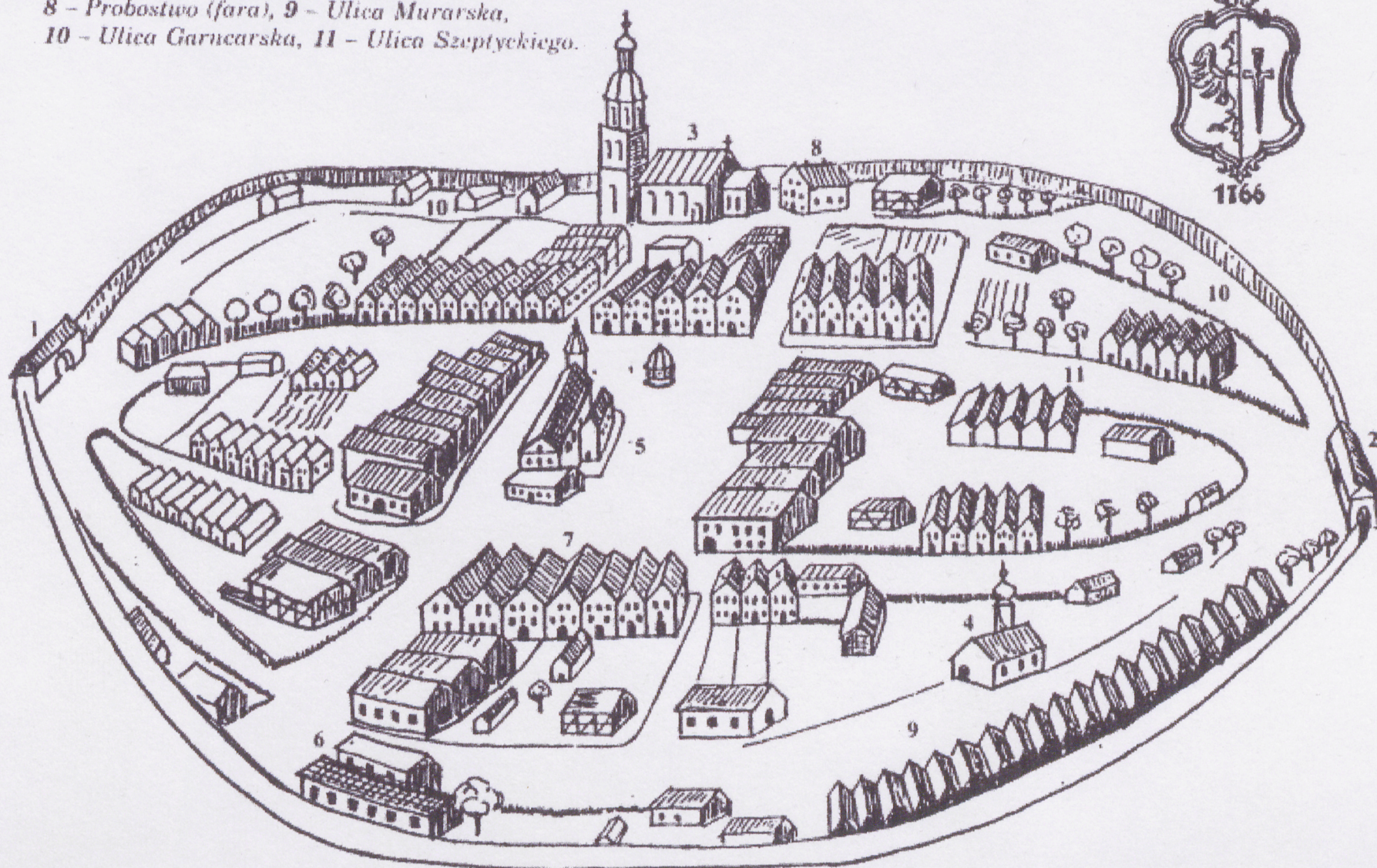
1. Miejscowość: ŻORY	2. Obiekt (nazwa jak w karcie): BUDYNEK MIESZKALNY UL. DWORCOWA 1	3. Zawartość wkładki (nazwa obiektu lub materiału uzupełniającego): RZUT PRZYZIEMIA SKALA 1:200
-----------------------------	---	--



Wkładkę założył:

Lubomir Wójcicki październik 1998
(imię, nazwisko, data)

- 1 - Brama Cieszyńska, 2 - Brama Krakowska,
 3 - Kościół farny, 4 - Kościółek, 5 - Ratusz,
 6 - Browar, 7 - Wartownia główna,
 8 - Probstwo (fara), 9 - Ulica Murarska,
 10 - Ulica Garncarska, 11 - Ulica Szeptyckiego.



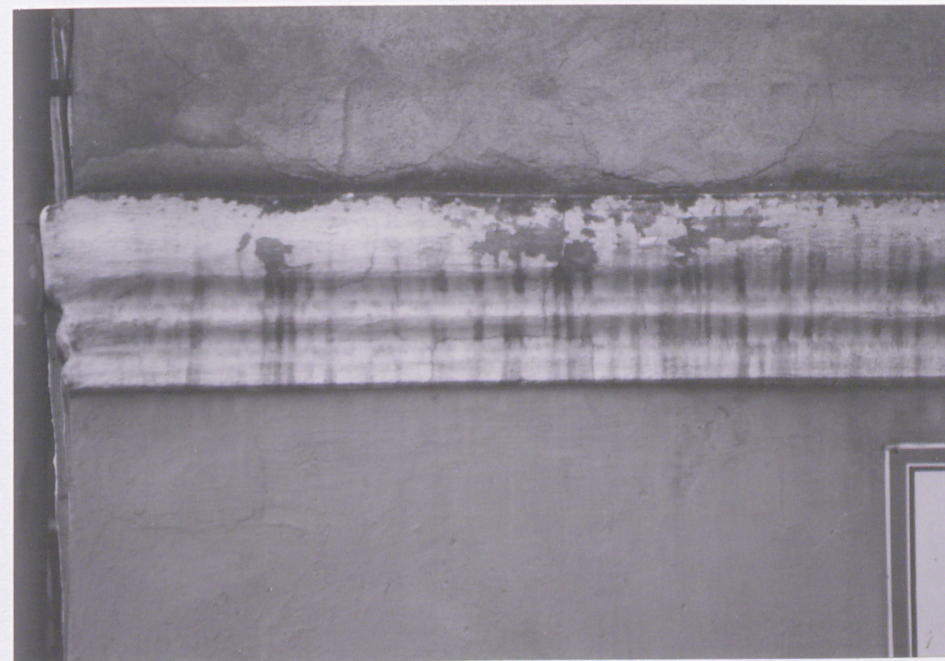
Plan miasta węg. Wernhera, z 1766 r., narysowany przez Hanne Schymalla.

WKŁADKA DO KARTY EWIDENCYJNEJ ZABYTKÓW ARCHITEKTURY I BUDOWNICTWA

1. Miejscowość:	2. Obiekt (nazwa jak w karcie):	3. Zawartość wkładki (nazwa obiektu lub materiału uzupełniającego):
ŻORY	BUDYNEK MIESZKALNO-HANDLOWY UL. DWORCOWA 1	ZDJĘCIA



ELEWACJA FRONTOWA



FRAGMENT GZYMSU

Wkładkę założył:

mgr Ewa Pilarska-Świerszcz
(imię, nazwisko, data)

październik 1998



OKNO ELEWACJI FRONTOWEJ



OKNO ELEWACJI FRONTOWEJ

WKŁADKA DO KARTY EWIDENCYJNEJ ZABYTEKÓW ARCHITEKTURY I BUDOWNICTWA

1. Miejscowość:	2. Obiekt (nazwa jak w karcie):	3. Zawartość wkładki (nazwa obiektu lub materiału uzupełniającego):
ŻORY	BUDYNEK MIESZKALNO-HANDLOWY UL. DWORCOWA 1	ZDJĘCIA



FRAGMENT ELEWACJI SZCZYTOWEJ



ELEWACJA SZCZYTOWA

Wkładkę założył:

mgr Ewa Pilarska-Świerszcz
(imię, nazwisko, data)

październik 1998



FRAGMENT POŁACI DACHOWEJ



FRAGMENT POŁACI DACHOWEJ

WKŁADKA DO KARTY EWIDENCYJNEJ ZABYTKÓW ARCHITEKTURY I BUDOWNICTWA

1. Miejscowość: ŻORY	2. Obiekt (nazwa jak w karcie): BUDYNEK MIESZKALNO-HANDLOWY UL. DWORCOWA 1	3. Zawartość wkładki (nazwa obiektu lub materiału uzupełniającego): ZDJĘCIA
-----------------------------	--	--



DRZWI WEJŚCIOWE



ELEWACJA SZCZYTOWA

Wkładkę założył:

mgr Ewa Pilarska-Świerszcz
(imię, nazwisko, data)

październik 1998



FRAGMENT ELEWACJI FRONTOWEJ



WNĘTRZE LOKALU HANDLOWEGO

WKŁADKA DO KARTY EWIDENCYJNEJ ZABYTEKÓW ARCHITEKTURY I BUDOWNICTWA

1. Miejscowość:	2. Obiekt (nazwa jak w karcie):	3. Zawartość wkładki (nazwa obiektu lub materiału uzupełniającego):
ŻORY	BUDYNEK MIESZKALNO-HANDLOWY UL. DWORCOWA 1	ZDJĘCIA



ELEWACJA OD PODWÓRZA



ELEWACJA OD PODWÓRZA

Wkładkę założył:

mgr Ewa Pilarska-Świerszcz
(imię, nazwisko, data)

październik 1998



ELEWACJA OD PODWÓRZA

WKŁADKA DO KARTY EWIDENCYJNEJ ZABYTKÓW ARCHITEKTURY I BUDOWNICTWA

1. Miejscowość:	2. Obiekt (nazwa jak w karcie):	3. Zawartość wkładki (nazwa obiektu lub materiału uzupełniającego):
ŻORY	BUDYNEK MIESZKALNO-HANDLOWY UL. DWORCOWA 1	ZDJĘCIA



FRAGMENT SIENI



SKLEPIENIE POMIESZCZENIA MIESZKALNEGO

Wkładkę założył:

mgr Ewa Pilarska-Świerszcz
(imię, nazwisko, data)

październik 1998



DRZWI WEWNĘTRZNE

WKŁADKA DO KARTY EWIDENCYJNEJ ZABYTKÓW ARCHITEKTURY I BUDOWNICTWA

1. Miejscowość:	2. Obiekt (nazwa jak w karcie):	3. Zawartość wkładki (nazwa obiektu lub materiału uzupełniającego):
ŻORY	BUDYNEK MIESZKALNY UL. DWORCOWA 1	ZDJĘCIA



SIEŃ



WIEŻBA DACHOWA

Wkładkę założył:

Anna Kielbusiewicz październik 1998
(imię, nazwisko, data)