

## KARTA EWIDENCYJNA ZABYTEKÓW ARCHITEKTURY I BUDOWNICTWA

Nr

5196

1. Obiekt

KAMIENICA MIESZKALNO-USŁUGOWA

2. Czas powstania

pocz. XX w

3. Miejscowość

SIEMIANOWICE  
ŚLĄSKIE  
MICHAŁKOWICE

11. Zdjęcia, rzut, sytuacja, orientacja

4. Adres

Siemianowice Śląskie  
ul. Kościelna 16

nr ewidencyjny działki 2089/215

nr księgi wieczystej KW [REDACTED]

5. Przynależność administracyjna

województwo Śląskie

powiat Siemianowice Śl

gmina Siemianowice Śl

6. Poprzednie nazwy miejscowości

Siemianowicz  
Michałkowicz

7. Przynależność administracyjna przed 01.01.1999

Województwo katowickie

Gmina Siemianowice Śląskie

8. Właściciel i jego adres

[REDACTED]

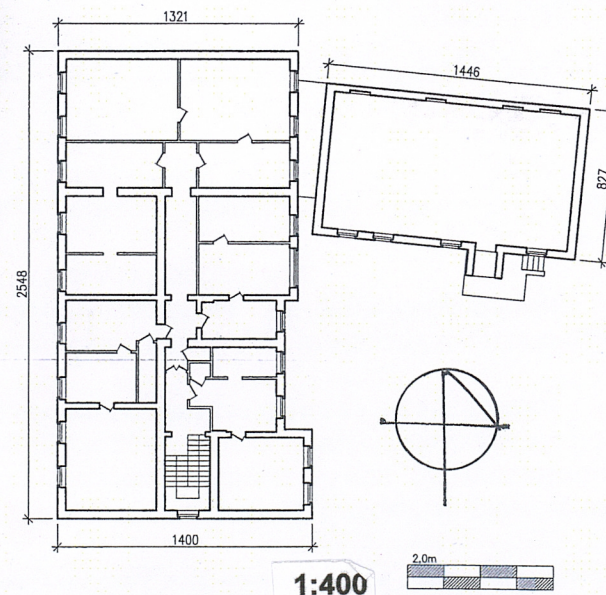
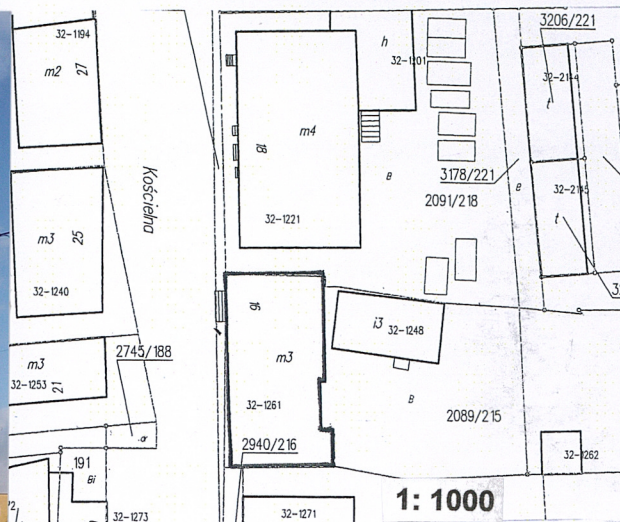
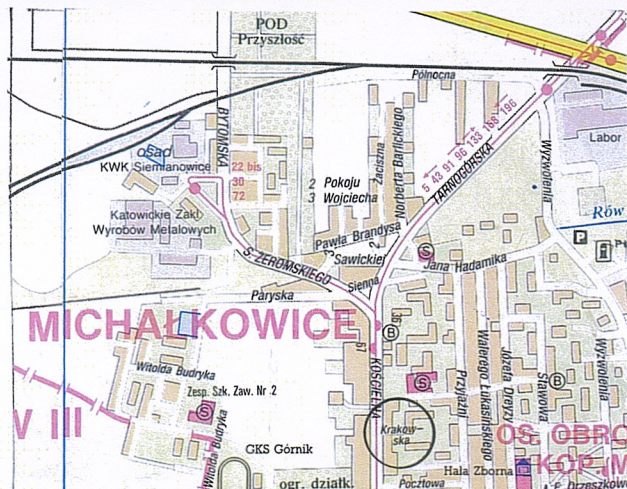
9. Użytkownik i jego adres

[REDACTED]

10. Rejestr zabytków

Nr  
Data

A/326/11 z 11.01.2011

Widok ogólny  
Rzut parteru  
Sytuacja  
Orientacja

Budynek wraz z został wybudowany na początku XX w, jako kamienica mieszkalno-usługowa. Budynek został zaprojektowany i wybudowany w stylu historyzmu. Kamienica zbudowana na gruncie Luisa Riesenfelda, była własnością Konsum-Verien Michalkowitz. Na parterze mieściły się dwie kancelarie, dwa sklepy, dwa magazyny, wozownia (garaż) i pokój. Na piętrze mieszkanie dla buchaltera i kierownika sklepu. Projekt wykonał Dominik Drescher (autor projektów również sąsiednich kamienic). W czasach po I wojnie światowej właścicielem nieruchomości była Siemianowicka Spółdzielnia Spożywców (podmiotem władającym była Siemianowicka Spółdzielnia Mieszkaniowa). W tym czasie duże mieszkania zostały podzielone na mniejsze. W latach 90-tych XX wieku właścicielem był Pan [REDAKTOWANE] w 1996 r. nieruchomość nabyli obecni właściciele. Obiekt powstał w czasie, gdy ulica Kościelna, (główna ulica Michałkowic) przekształcała się z zabudowy drewnianej na murowaną wskutek wzbogacania się społeczeństwa, w związku z rozwijającym się przemysłem.

**Lokalizacja** – budynek położony jest przy ul. Kościelnej, głównej ulicy Michałkowic, w jej wschodniej pierzei, w zwartej zabudowie. Budynek usytuowany jest na prostokątnej działce. W północnej części posesji zlokalizowany jest budynek gospodarczy. Wejście do budynku frontowego znajduje się w elewacji bocznej od strony przejścia na podwórze, wejścia do lokali od strony ulicy.

**Konstrukcja, materiał** – obiekt murowany, wykonany w technologii tradycyjnej, z cegły pełnej, ceramicznej, na zaprawie cementowo - wapiennej, na ceglano-kamiennym fundamencie. Obiekt trzykondygnacyjny, podpiwniczony, z nieużytkowym poddaszem.

**Stropy** - w piwnicach – ceglane, odcinkowe na belkach stalowych, kleina, nad parterem – stropy płaskie ceramiczne i drewniane z podsufitką; na wyższych kondygnacjach - stropy płaskie drewniane z podsufitką (fragmentarycznie wzmacniane).

**Konstrukcja dachowa** – dach dwuspadowy, o niewielkich kątach nachylenia połaci dachowych, o konstrukcji drewnianej płatwiowo- kleszczowej.

**Pokrycie dachowe** – dach kryty papą.

**Posadzki** – w piwnicach - wylewki betonowe, na klatce schodowej – płytki ceramiczne, w lokalach mieszkalnych - pierwotnie deski oraz parkiety, obecnie w części wymienione na panele, pcv lub współczesną ceramikę. W lokalach handlowych - współczesna ceramika.

**Schody** – zewnętrzne – prowadzące do lokali handlowych – jednobiegowe, kilkustopniowe, betonowe, współcześnie oblicowane ceramiką; Schody wewnętrzne: do piwnicy – jednobiegowe, z zakrętem w dolnej części, wylwane; schody na wyższe kondygnacje: - dwubiegowe, drewniane, na stalowej, dekoracyjnej konstrukcji, z rzeźbioną, drewnianą balustradą tralkową i drewniana poręczą.

**Stolarka okienna** - w elewacji frontowej - okna współcześnie wykonane, prostokątne, zespolone, z pcv, ze szprosami o podziale krzyżowym; w parterze duże, współczesne witryny, o pionowych podziałach, w elewacji tylnej – okna prostokątne, drewniane, skrzynkowe, dwu i trójdzielne, dwupoziomowe, czteropodziałowe i sześciopodziałowe.

**Stolarka drzwiowa** - zewnętrzna – drzwi główne - współcześnie wykonane, prostokątne, drewniane, o podziale 2/3 i 1/3 listwowe, częściowo przeszklone w węższym skrzydle; W górnej części otworu drzwiowego zachowane profilowane i dekorowane drewniane nadproże; Drzwi w elewacji tylnej - prostokątne, drewniane, pełne, dwuskrzydłowe, wtórne; Stolarka wewnętrzna - drzwi do mieszkania na klatce schodowej – zachowane reprezentacyjne, dwuskrzydłowe, z wysokim, prostokątnym naświetlem, z podziałem na prostokąty. Drzwi konstrukcji ramowo- płycinowej, na zawiasach czopowych, górna część przeszklona, z geometrycznym podziałem, pozostałe drzwi do mieszkań współczesne, prostokątne, jednoskrzydłowe, pełne; Drzwi w mieszkaniach - dwu i jednoskrzydłowe, pełne, o konstrukcji ramowo- płycinowej, o zróżnicowanej wysokości, na czopowych zawiasach, część stolarki wykonana współcześnie.

<p>14. Kubatura</p> <p>4224m<sup>3</sup></p>	<p>15. Powierzchnia zabudowy</p> <p>339 m<sup>2</sup></p>	<p>16. Przeznaczenie pierwotne</p> <p>Kamienica mieszkalno-usługowa</p>	<p>17. Użytkowanie obecne</p> <p>Kamienica mieszkalno-usługowa</p>
<p>18. Prace budowlane i konserwatorskie, ich przebieg i dokumentacja (po 1945 r.)</p> <ul style="list-style-type: none"> <li>• 1997 r. – remont instalacji, wstępny remont elewacji ;</li> <li>• 1997-98 r. – ocieplenie ścian, adaptacja części pomieszczeń mieszkalnych na cele handlowe;</li> <li>• 2008 r. – remont dachu;</li> <li>• 2009 r. - remont elewacji, remont klatki schodowej ;</li> <li>• bieżące remonty i naprawy.</li> </ul>		<p>19. Stan zachowania (fundamenty, ściany zewnętrzne, ściany wewnętrzne, sklepienia, stropy, konstrukcje dachowe, pokrycie dachu, wyposażenie i instalacje)</p> <ul style="list-style-type: none"> <li>• Fundamenty – brak danych;</li> <li>• Więźba dachowa – stan dobry</li> <li>• Pokrycie dachowe – stan dobry;</li> <li>• Obróbki blacharskie – stan dobry;</li> <li>• Ściany – stan dobry;</li> <li>• Stolarka okienna – stan dobry;</li> <li>• Stolarka drzwiowa – stan dobry;</li> <li>• Elewacje – stan dobry.</li> </ul>	
		<p>20. Istniejące zagrożenia, najpilniejsze postulaty konserwatorskie</p> <ul style="list-style-type: none"> <li>• Remont elewacji tylnej oraz budynku gospodarczego.</li> </ul>	

21. Akta archiwalne (rodzaj akt, numer i miejsce przechowywania)

- „Studium wartości kulturowych i kształtowania krajobrazu miejskiego Siemianowic Śląskich z punktu widzenia ochrony tych zabytków”, „Wariant” Sp. z o.o. 1995-96 r. – Archiwum Wojewódzkiego Konserwatora Zabytków w Katowicach
- „Dokumentacja do zmiany sposobu użytkowania – budynek mieszkalno-handlowy, Siemianowice Śl, ul. Kościelna 16”, Pracownia Architektoniczno-Budowlana i Nadzoru Budowlanego, Siemianowice Śląskie ul. Czeladzka 32, 1995 r. - w posiadaniu właściciela obiektu

22. Bibliografia

Bibliografia dotycząca historii miasta

- W. König „Chronik von Siemianowitz, Laurahutte, Faungrube und Georghutte, Laurahutte 1902 r.
- J. Liszka „Siemianowice – przewodnik po mieście”, Katowice, 1969 r.
- B. Kopiec „Walory turystyczno-krajoznawcze Siemianowic Śląskich”, rkp. W zb. Biblioteki Śląskiej w Katowicach Katowice 1981 r.
- L. Gonkiewicz – Siemianowice. Informator historyczno-gospodarczy wydany z okazji XV-lecia, Katowice 1959 r.
- M. Derus – „Historia i zabytków architektury Michałkowic”, Siemianowice Śląskie 2007 r.

23. Źródła ikonograficzne (rodzaj, miejsce przechowywania)

24. Uwagi różne

25. Opracowanie karty ewidencyjnej (data i podpis)

tekst mgr inż. arch. Hanna Wiąg-Marzec, październik 2010  
(data i podpis)

plany, rysunki mgr inż. arch. Hanna Wiąg-Marzec, październik 2010  
(data i podpis)

zdjęcia fotograficzne mgr inż. arch. Hanna Wiąg-Marzec, październik 2010  
(data i podpis)

miejsce przechowywania negatywów : Zbiory prywatne

*Karta po wypełnieniu podlega ochronie na podstawie przepisów prawa autorskiego*

26. Adnotacje o inspekcjach, informacje o zmianach (daty, imiona i nazwiska wypełniających)

27. Załączniki

**7 wkładek**

1. Miejscowość Katowice	5. Obiekt (nazwa jak w karcie) oraz adres  <b>KAMIENICA MIESZKALNO-USŁUGOWA Siemianowice Śląskie ul. Kościelna nr 16</b>	6. Zawartość wkładki  Opis – c.d. pkt 13/ rzut piętra
2. Gmina Katowice		
3. Powiat Katowice		
4. Województwo śląskie		

**Rzut** - założony na planie prostokąta, od strony podwórza z ryzalitem od strony południowej i północnej, dłuższy bok biegnie równolegle do ul. Kościelnej. Wejście główne do budynku usytuowane jest w elewacji szczytowej;

**Wnętrze** – zasadniczy układ trzytraktowy, środkowy korytarz z mieszkaniami po obu stronach, w północnej części układ dwutraktowy. Wnętrza częściowo przebudowane, mieszkania wtórnie podzielone.

**Bryła** – bryła zwarta, w formie prostopadłościanu, z ryzalitami od strony południowej i północnej. Zabudowa trzykondygnacyjna, podpiwniczona, na cokole, z niskim, nieużytkowym poddaszem.

**Wyposażenie** - częściowo zachowana wewnętrzna stolarka drzwiowa, klatka schodowa z balustradami.

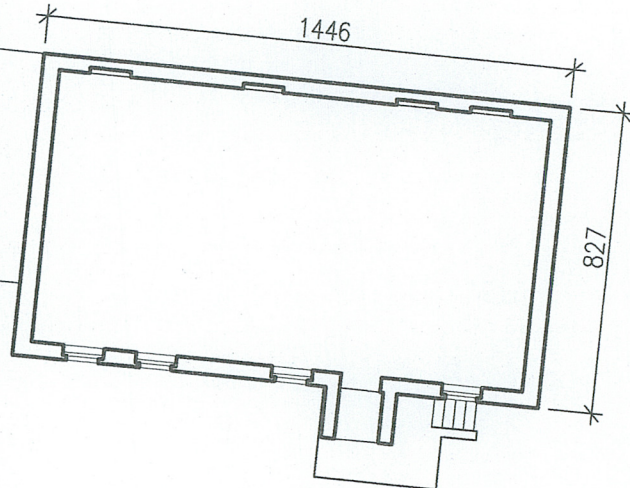
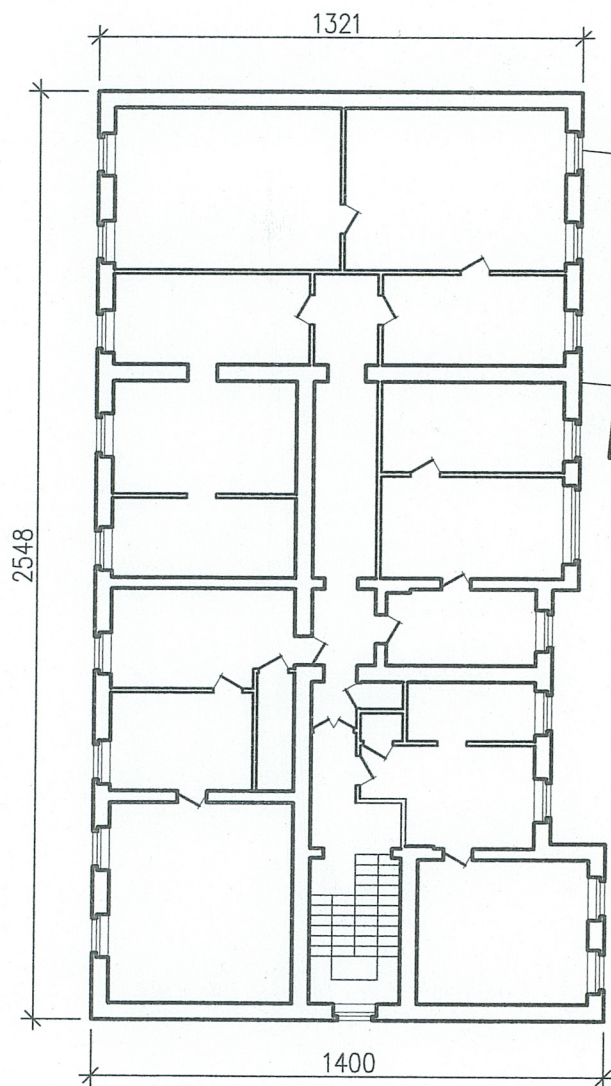
**Elewacja zachodnia – frontowa** - elewacja ceglana z detalem wykonanym w tynku, trzykondygnacyjna, dziewięcioosiowa na poziomie 2-giej i 3-ciej kondygnacji. W osiach usytuowane prostokątne okna ujęte w profilowane opaski, skrajnie oraz pomiędzy osiami 3 i 4, 6 i 7 ceglane pilastry. W parterze elewacja 6-cioosiowa, w osiach witryny i wejścia do sklepów, w trzech pierwszych – węższe, prostokątne, w trzech kolejnych – duże witryny. Okna i witryny ujęte w dekorowane, wykonane w tynku, profilowane opaski, pod oknami dekorowane płyciny, nad parterem gzyms międzykondygnacyjny. Elewacja zakończona profilowanym gzymsem wieńczącym.

**Elewacja wschodnia - tylna** – sześćoosiowa, w osiach usytuowane prostokątne okna, w osi piątej, w parterze znajdują się drzwi wejściowe do budynku. Osie 1 i 2 oraz 6 usytuowane w ryzalitach. Elewacja ceglana, częściowo ocieplona i otynkowana w parterze oraz w ryzalicie południowym, bez wystroju architektonicznego.

**Elewacja południowa – boczna** – ocieplona, otynkowana, jednoosiowa, w parterze prostokątny otwór drzwiowy, z wejściem do budynku, powyżej prostokątne okna klatki schodowej.

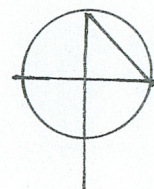
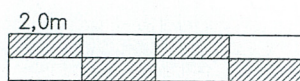
**Elewacja północna - boczna** – ocieplona, otynkowana, bez otworów okiennych i drzwiowych i dekoracji.

**Instalacje** – elektryczna, wod-kan, telefoniczna, gazowa.



$h = 11 \text{ m}$

Rzut piętra, skala 1:200



**WKŁADKA DO KARTY EWIDENCYJNEJ ZABYTKÓW ARCHITEKTURY I BUDOWNICTWA**
**ZAŁĄCZNIK NR 2**

1. Miejscowość Siemianowice Śląskie	5. Obiekt (nazwa jak w karcie) oraz adres  <b>KAMIENICA MIESZKALNO-USŁUGOWA Siemianowice Śląskie ul. Kościelna 16</b>	6. Zawartość wkładki  Dokumentacja fotograficzna
2. Gmina Siemianowice Śląskie		
3. Powiat Siemianowice Śląskie		
4. Województwo śląskie		


**1. Widok od południowego - zachodu**

**2. Elewacja frontowa - zachodnia**



3. Fragment elewacji frontowej



4. Okna w elewacji frontowej

**WKŁADKA DO KARTY EWIDENCYJNEJ ZABYTKÓW ARCHITEKTURY I BUDOWNICTWA**
**ZAŁĄCZNIK NR 3**

1. Miejscowość Siemianowice Śląskie	5. Obiekt (nazwa jak w karcie) oraz adres  <b>KAMIENICA MIESZKALNO-USŁUGOWA Siemianowice Śląskie ul. Kościelna 16</b>	6. Zawartość wkładki  Dokumentacja fotograficzna
2. Gmina Siemianowice Śląskie		
3. Powiat Siemianowice Śląskie		
4. Województwo śląskie		


**5. Elewacja tylna - wschodnia**

**6. Widok od południa ( elewacja tylna – oficyna )**



**7. Oficyna – widok od południa**



**8. Okno w elewacji tylnej**

# WKŁADKA DO KARTY EWIDENCYJNEJ ZABYTKÓW ARCHITEKTURY I BUDOWNICTWA

ZAŁĄCZNIK NR 4

1. Miejscowość Siemianowice Śląskie	5. Obiekt (nazwa jak w karcie) oraz adres  <b>KAMIENICA MIESZKALNO-USŁUGOWA Siemianowice Śląskie ul. Kościelna 16</b>	6. Zawartość wkładki  Dokumentacja fotograficzna
2. Gmina Siemianowice Śląskie		
3. Powiat Siemianowice Śląskie		
4. Województwo śląskie		



9. Elewacja północna - boczna



10. Fragment elewacji tylnej



**11. Zachowane drzwi wejściowe do mieszkania**



**12. Wejście do budynku – w elewacji południowej**

**WKŁADKA DO KARTY EWIDENCYJNEJ ZABYTKÓW ARCHITEKTURY I BUDOWNICTWA**
**ZAŁĄCZNIK NR 5**

1. Miejscowość Siemianowice Śląskie	5. Obiekt (nazwa jak w karcie) oraz adres  <b>KAMIENICA MIESZKALNO-USŁUGOWA Siemianowice Śląskie ul. Kościelna 16</b>	6. Zawartość wkładki  Dokumentacja fotograficzna
2. Gmina Siemianowice Śląskie		
3. Powiat Siemianowice Śląskie		
4. Województwo śląskie		


**13. Zachowane drzwi na poddaszu**

**14. Fragment zachowanego nadproża – elewacja południowa - boczna**



**15. Fragment więźby dachowej**



**16. Fragment więźby dachowej**

# WKŁADKA DO KARTY EWIDENCYJNEJ ZABYTKÓW ARCHITEKTURY I BUDOWNICTWA

ZAŁĄCZNIK NR 6

1. Miejscowość Siemianowice Śląskie	5. Obiekt (nazwa jak w karcie) oraz adres  <b>KAMIENICA MIESZKALNO-USŁUGOWA Siemianowice Śląskie ul. Kościelna 16</b>	6. Zawartość wkładki  Dokumentacja fotograficzna
2. Gmina Siemianowice Śląskie		
3. Powiat Siemianowice Śląskie		
4. Województwo śląskie		



17. Korytarz wewnętrzny



18. Korytarz wewnętrzny



**19. Fragment klatki schodowej**



**20. Stalowa konstrukcja schodów**

**WKŁADKA DO KARTY EWIDENCYJNEJ ZABYTKÓW ARCHITEKTURY I BUDOWNICTWA****ZAŁĄCZNIK NR 7**

1. Miejscowość Siemianowice Śląskie	5. Obiekt (nazwa jak w karcie) oraz adres  <b>KAMIENICA MIESZKALNO-USŁUGOWA Siemianowice Śląskie ul. Kościelna 16</b>	6. Zawartość wkładki  Dokumentacja fotograficzna
2. Gmina Siemianowice Śląskie		
3. Powiat Siemianowice Śląskie		
4. Województwo śląskie		

**21. Fragment piwnic****22. Schody do piwnicy**



23. Zdjęcie archiwalne