

589/15

ŚLĄSKIE

67/86

9

1. Obiekt

BUDYNEK BIUROWY / KSIĘGOWOŚĆ OB. ARCHIWUM

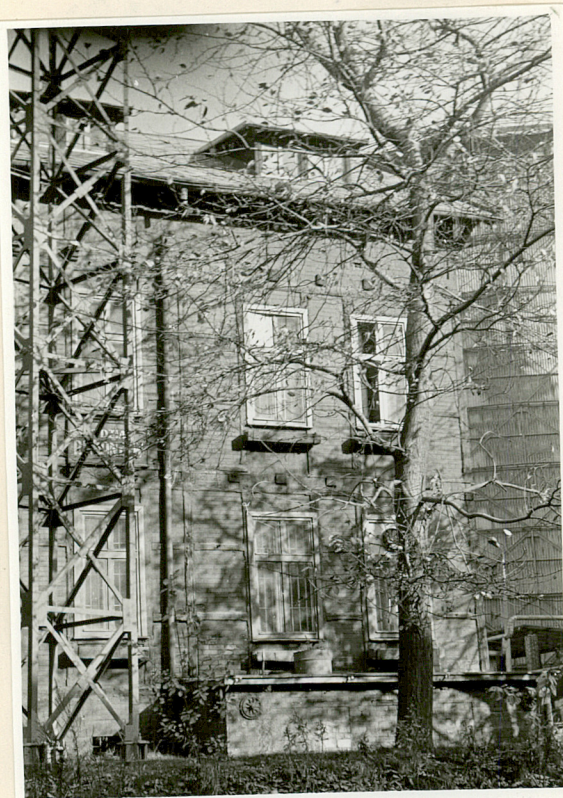
2. Czas powstania

1906

3. Miejscowość

Z A B R Z E

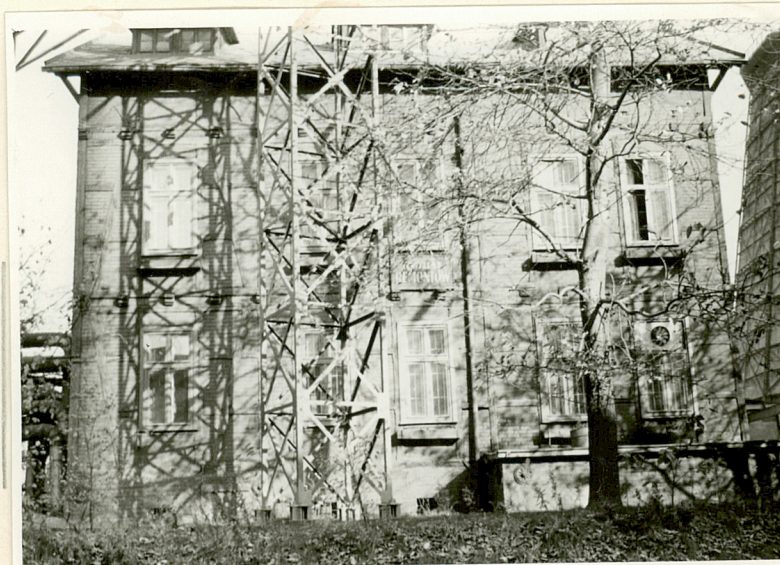
11. Zdjęcia, plan sytuacyjny, rzuty



część elewacji od południa



elewacja od strony zachod.

widok budynku od
połudn.

autor zdjęć Andrzej Grach
data wykonania październik 1987
miejsce przechowywania negatywów

Elektrowni "Zabrze"

4. Adres

ul. Wolności 416

nr hipoteczny

nr inw. 144/3053/684

5. Przynależność administracyjna

województwo katowickie

gmina m. Zabrze

pow. miejski

6. Poprzednie nazwy miejscowości

Zabrze

7. Przynależność administracyjna
przed 1.VI.1975

województwo katowickie

powiat zabrzański

8. Właściciel i jego adres

Południowy Okręg Energetyczny,
Przedsiębiorstwo Państwowe,
Katowice, ul. Jordana 25

9. Użytkownik i jego adres

Elektrownia "Zabrze",
Zabrze, ul. Wolności 416

10. Rejestr zabytków

Nr data

12. Autorzy, historia obiektu, określenia stylu.

Budynek wybudowany w 1906 r. Jest to najstarszy budynek elektrowni. Pomieszczenia jego były przeznaczone dla administracji elektrowni. Po II wojnie budynek zajmowała księgowość zakładu oraz dział planowania. W 1986 r. przeprowadzono generalny remont, w związku ze zmianą przeznaczenia budynku. Przystosowano pomieszczenia dla archiwum zakładu. Z zewnątrz budynek nie uległ zmianie. Prace budowlane dotyczyły wewnętrznej struktury budynku. Przebudowano niektóre pomieszczenia, likwidując ściany działowe. Brak dokumentacji przeprowadzonych prac. Bezstylowy. Brak danych odnośnie projektanta budowy obiektu.

13. Opis (sytuacja, materiał i konstrukcja, rzut, bryła, elewacje, dach, wnętrze wyposażenie, instalacje)

Sytuacja - budynek położony na zachód od chłodni, na północ od torów kolejowych. Zabudowa luźna.

Materiał - budynek wybudowany przy użyciu cegły, drewna, cementu.

Konstrukcja - fundamenty z cegły. Piwnica, wybudowana z cegły na całej długości i szerokości budynku. Wysokość piwnicy wynosi 2,5 m. Podłoga betonowa, schody do piwnicy betonowe. Ściany wewnątrz tynkowane. Pomieszczenia wykorzystane jako archiwum. Konstrukcja nośna budynku tzw. mur pruski. Ściany konstrukcji mieszanej, składają się ze szkieletu z rygli drewnianych, wypełnionego ścianą z cegły. Szkielet drewniany stanowią pionowe i poprzeczne drewniane słupy bele. Grubość ściany na 1 1/2 cegły. Zaprawa cementowo-wapienna. Budynek wielokondygnacyjny: jednopiętrowy + poddasze. Poszczególne kondygnacje wysokie na 3,6 m.

Dach - konstrukcję nośną dachu stanowią więzary drewniane. Na ścianach zewnętrznych ułożone drewniane namurnice, na których spoczywają belki stropowe. Na belkach krokwie wzmocnione jętkami. Na krokwiach deski. Dach pokryty papą 2 x na lepiku. Wieża dachowa krokwiowo-jętkowa. Dach dwuspadowy. Stropy drewniane. Parter zajmują biura Wydziału Remontowego. Na piętrze pomieszczenia archiwum. Ściany wewnątrz tynkowane. Podłogi drewniane /deski/. Schody i balustrada drewniana. Wejście do budynku od strony północnej. Drzwi drewniane, dwuskrzydłowe.

Jest to bryła zwarta. W rzucie jest prostokątem o wymiarach 17,5 m na 11,5 m.

Elewacja od daty budowy nie zmieniona. Wykończona cegłą licówką /obecnie pomalowana/. Okna konstrukcji drewnianej. Składają się z ram, w której osadzone są na zawiasach oszkłone skrzydła ruchome zamykane na klamki. Skrzydła dzielą się na dwie kwatery. Kwatery składają się z prostokąta /część dolna/ i kwadratu /część górna/. Kraty metalowe. Stolarka powojenna, wyposażenie powojenne.

Instalacja - elektryczna, wodno-kanalizacyjna, c.o. telefoniczna.

14. Kubatura 1805 m ³	15. Powierzchnia użytkowa 505 m ²	16. Przeznaczenie pierwotne księgowość	17. Użytkowanie obecne archiwum
18. Prace budowlane i konserwatorskie, ich przebieg i dokumentacja Brak dokumentacji prowadzonych prac budowlanych. Brak rysunków technicznych i rzutów budynku. Po II wojnie zmiana pokrycia dachu oraz stolarki. Wewnątrz usunięto niektóre ściany działowe. Z zewnątrz budynek nie uległ zmianie.		19. Stan zachowania (fundamenty, ściany zewnętrzne, ściany wewnętrzne, sklepienia, stropy, konstrukcje dachowe, pokrycie dachu, wyposażenie i instalacje) Piwnice w dobrym stanie technicznym. Ściany wewnętrzne i zewnętrzne dobrze zachowane. Strop, dach, konstrukcja dachu w dobrym stanie technicznym. Wyposażenie powojenne.	
20. Najpilniejsze postulaty konserwatorskie Budynek kwalifikuje się do zabezpieczenia muzealnego, ze względu na wartość historyczną. Jest to jedyny budynek elektrowni z roku 1906 tj. z okresu budowy elektrowni "Zabrze".			

21. Akta archiwalne (rodzaj akt, numer i miejsce przechowywania)

Brak akt archiwalnych i dokumentacji technicznej dotyczącej budynku w archiwum zakładowym.

22. Bibliografia

"75 lat elektrowni "Zabrze", Zabrze 1973.

23. Źródła ikonograficzne i fotografie (rodzaj, miejsce przechowywania, sygnatury)

Brak źródeł ikonografii w archiwum zakładu.

24. Uwagi różne Opracowanie karty jest pierwszym opisem tego typu.

Opracowano 3 wkładki

1-rzut parteru

2-plan sytuacyjny

3-plan orientacyjny

25. Wypełnił

dr Krystyna Cygorijni
listopad 1987

26. Sprawdził

1. Miejscowość

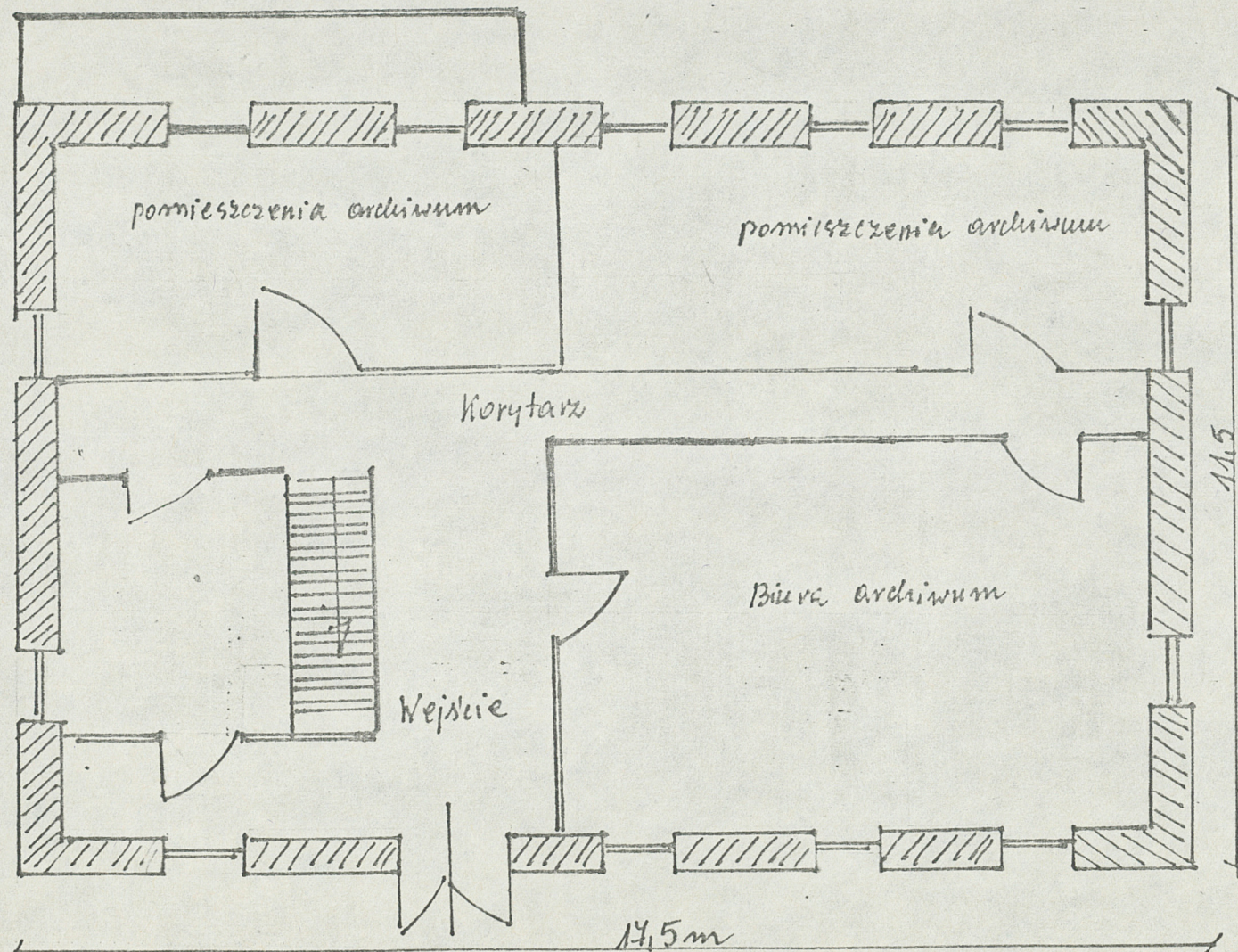
Z A B R Z E

2. Obiekt (nazwa jak w karcie)

BUDYNEK BIUROWY KSIĘGOWOSC OB. ARCHIWUM

3. Zawartość wkładki (nazwa obiektu lub materiału uzupełniającego)

rzut parteru



rzut parteru

Skala 1:100

0 1 2 3m



Wkładkę założył:

dr Krystyna Cygoryjnik

(imię, nazwisko, data)

Miejsce przechowywania negatywów:

K. Cygoryjnik

Wrzesień 1987

1. Miejscowość

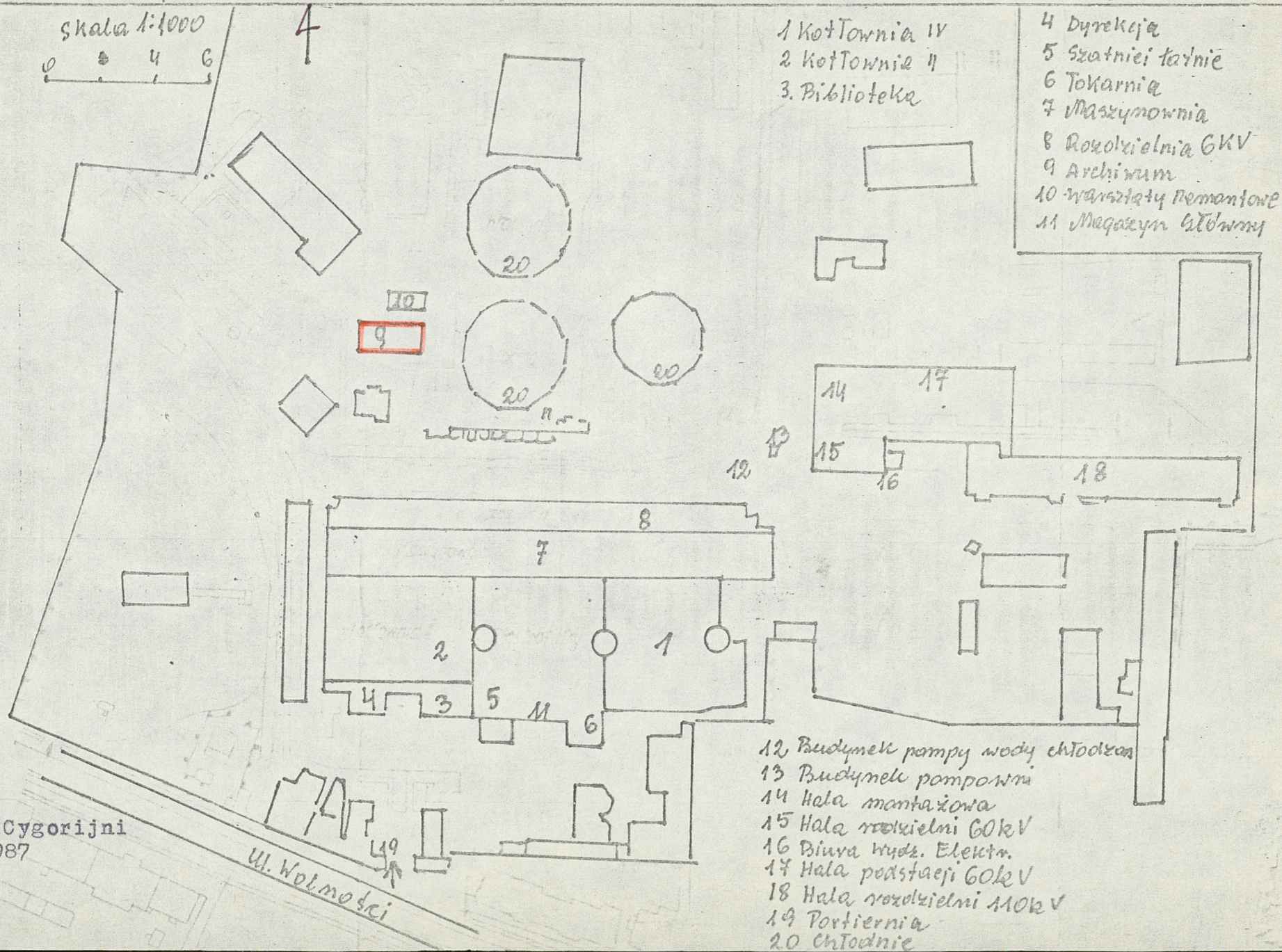
Z A B R Z E

2. Obiekt (nazwa jak w karcie)

BUDYNEK BIUROWY KSIĘGOWOSC OB. ARCHIWUM

3. Zawartość wkładki (nazwa obiektu lub materiału uzupełniającego)

plan sytuacyjny



dr Krystyna Cygorijni
listopad 1987

