

KARTA EWIDENCYJNA ZABYTKU NIERUCHOMEGO WPISANEGO DO REJESTRU ZABYTKÓW

3. Miejscowość

SIEMIANOWICE ŚLĄSKIE

5193

1. Nazwa

SPICHLERZ , ob. muzeum

2. Czas powstania

1782

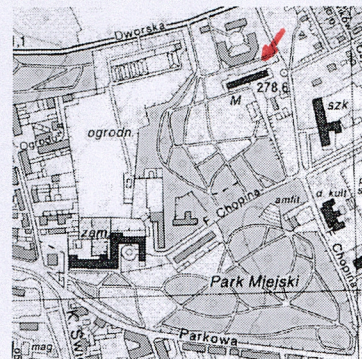
4. Adres

ul. Chopina 5, 6

nr ewidencyjny działki 322/21

nr księgi wieczystej

11. Materiały graficzne



Orientacja, skala 1:5000

5. Przynależność administracyjna

województwo śląskie

powiat grodzki

gmina Siemianowice Śląskie

6. Współrzędne geograficzne

50° 31' N, 19° 03' E

7. Poprzednie nazwy miejscowości

Siemianowitz; Siemianowitz-Laurahütte

8. Właściciel i jego adres

Gmina Miasta Siemianowice Śląskie

ul. Jana Pawła II 10

41-100 Siemianowice Śląskie

9. Użytkownik i jego adres

Muzeum Miejskie

ul. Chopina 6

41-100 Siemianowice Śląskie

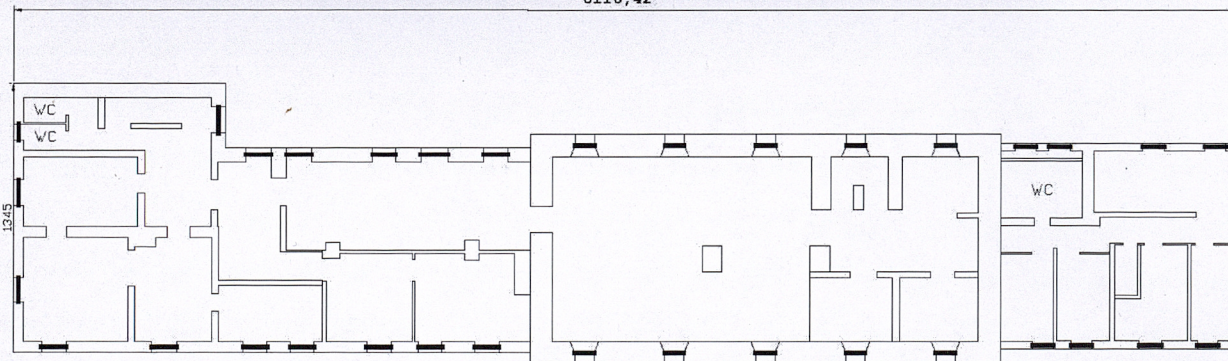
10. Formy ochrony

Na terenie zespołu pałacowo-parkowego wpisanego do rejestru zabytków A/1289/82

A/W43/16

16.03.2016

6116, 42



Rzut pierwszej kondygnacji, skala 1:100

12. Historia

Na początku XVII w. Krzysztof Mieroszewski kupił dobra rycerskie wraz z wsią Siemianowice od rodziny Siemianowskich. Brat Krzysztofa, Wojciech, przejął w posiadanie Siemianowice. Dwaj jego młodszy synowie Jan i Wojciech podzielili między siebie Michałkowice, Siemianowice, Bańgów i Jakubowice. Na mocy umowy między braćmi spisanej w sądzie ziemskim w Bytomiu w 1652 r. Siemianowice przypadły Janowi Mieroszewskiemu. Kolejnym sukcesorem był Stanisław Mieroszewski, od którego Kasper Hunter von Grandon kupił Bańgów i Siemianowice w 1692 r. W 1718 r. Maria Józefina Henckel von Donnersmarck odkupiła Siemianowice od Kaspra von Grandona. Od 1768 r. Siemianowice stały się rezydencją Donnersmarcków. Kolejne pokolenia rozbudowywały i zmieniały wystrój zależnie od potrzeb i zmieniających się tendencji w architekturze. W pobliżu pałacu znajdował się folwark, w skład którego wchodziły: spichlerz, stajnie, obory, stodoły, szopy na narzędzia, warsztat kołodzieja i pomieszczenia do przechowywania paszy. W 1896 r. hrabina Wanda von Donnersmarck sprzedała pałac z parkiem i folwarkiem koncernowi Hohenlohe-Werke, właścicielowi kopalni i huty *Laura*, które koncern nabył już wcześniej. Od tego czasu pałac nie miał stałego użytkownika. Początkowo mieszkał w nim dyrektor huty Laura Ewald Hilger. W 1915 r. wyjechał do Berlina, opuszczając pałac. Podczas powstań śląskich stacjonowali tam powstańcy i ich konie, wskutek czego zniszczone zostały parkiety w oranżerii i sali jadalnej. Kolejnymi mieszkańcami pałacu w latach 1926-1932 byli Józef Kiedroń i jego małżonka Zofia z Grabskich. W czasie II wojny światowej mieścił się w pałacu m.in. obóz jeniecki, biura i mieszkania dla pracowników administracji niemieckiej. Po zakończeniu wojny instytucją władającą zespołem pałacowym była KWK Siemianowice jako spadkobierczyni dawnej Spółki Akcyjnej Zjednoczone Huty Królewska I Laura.

Jako datę powstania spichlerza, wchodzącego w skład folwarku, przyjmuje się rok 1782. Jest to data znajdująca się na belce stropowej drugiej kondygnacji spichlerza.

Folwark funkcjonował do 1974 i służył jako jeden z obiektów gospodarczych siemianowickiego PGR. W latach 80. XX w. część folwarku wyburzono pod zabudowę wielkopłytową (budynki przy ul. Dworskiej). Po przeprowadzeniu stosownych prac remontowo-adaptacyjnych w spichlerzu i dwóch przyległych do niego budynkach gospodarczo-administracyjnych utworzono Miejską Izbę Tradycji Ruchu Robotniczego i Perspektyw Miasta. Otwarcie Izby miało miejsce 21 lipca 1974 roku. 27 stycznia 1989 powołano do życia Muzeum Społeczne. 25 lipca 1991 roku Rada Miejska podjęła uchwałę o utworzeniu Muzeum Miejskiego.

13. Opis

Sytuacja: spichlerz położony jest przy ulicy Chopina, 400 m na pn-wsch. od zabudowań pałacowych. Sąsiaduje z zespołem zabudowy mieszkaniowej z lat 80. XX w., zlokalizowanej na północ od spichlerza. Od południa do spichlerza prowadzi – odchodząca od drogi wjazdowej do pałacu – charakterystyczna aleja grabowa, tworząca gęsty szpaler.

Materiał, konstrukcja, technika:

ściany w części środkowej (spichlerz zbożowy) kamienne od północy i południa, w ścianach szczytowych użyta także cegła. Obie części boczne zbudowane z kamienia i cegły, tynkowane. Obramienia otworów okiennych z cegły. Brama i drzwi wewnątrz drewniane.

Sklepienia w częściach bocznych na parterze kolebkowe z lunetami (dobrze widoczne w skrzydle wschodnim).

Stropy drewniane.

Więźba dachowa drewniana, konstrukcji płatwiowo-krokwiowej.

Pokrycie dachu nad spichlerzem ceramiczne (dachówka), nad częściami bocznymi papa.

Podłogi w spichlerzu drewniane,

Posadzki w częściach bocznych na parterze kamienne.

Stropy drewniane w wyższych kondygnacjach.

Schody kamienne z drewnianymi stopnicami w spichlerzu, w przybudówkach kamienne.

Klatka schodowa zabiegowa w części spichlerza i w obu przybudówkach – wschodniej i zachodniej. Wejście na klatkę schodową w części wschodniej oddzielne, od strony północnej budynku. Spichlerz połączony wewnętrznym przejściem z dobudówką od strony zachodniej na poziomie II kondygnacji (wejście na niższy poziom po kilku stopniach). Wejście do muzeum w formie zwieńczonego półkoliście otworu zamknięte bramą drewnianą, wtórną. Nadświetle zaślepione. Brama z sienią na przestrzał prowadziła niegdyś na dziedziniec zabudowań folwarcznych. Od strony północnej widoczny jest otwór bramny umieszczony na osi (obecnie zamurowany od środka). Z obu stron do dziś widoczne ślady po istniejącym niegdyś portalu, usuniętym w latach 80. XX w.

Drzwi prowadzące do muzeum drewniane, wtórne. Do lokalu gastronomicznego podobnie.

Okna w spichlerzu na I kondygnacji od strony południowej prostokątne, drewniane, skrzynkowe ze szprosami. W wyższych kondygnacjach i od strony północnej niskie, w formie leżącego prostokąta, z ceglanyimi obramieniami. Od wewnątrz okna zwieńczone łukiem odcinkowym, obramione cegłą. W przybudówkach wschodniej i zachodniej okna pierwszej kondygnacji niewielkie, prostokątne, drewniane, skrzynkowe. W drugiej kondygnacji znacznie większe, także prostokątne, drewniane, skrzynkowe.

Rzut: spichlerz i wschodnia przybudówka na rzucie prostokąta, zachodnia w kształcie litery L. Spichlerz jednotraktowy, jednoprzestrzenny, część sąsiadująca z klatką schodową na II kondygnacji podzielona wtórnymi ściankami działowymi. Boczne dobudówki na wysokości II kondygnacji podzielone ściankami działowymi na mniejsze pomieszczenia, część zachodnia 2 traktowa na wysokości II kondygnacji, wschodnia 2,5 traktowa (korytarz pośrodku). Strych wtórnie zabudowany korytarzem biegnącym po skosie, z którego wejścia do niewielkich pomieszczeń pełniących funkcje magazynów.

Bryła: zwarta, część środkowa wyższa niż przybudówki. Spichlerz czterokondygnacyjny, przybudówki dwukondygnacyjne z podpiwniczeniem. Wszystkie części nakryte dachami dwuspadowymi. Od strony północnej spichlerza na poziomie czwartej kondygnacji umieszczony jest żurawik; pod nim drzwi prowadzące na metalową, ewakuacyjną klatkę schodową, wykonaną w połowie lat 90. XX w.

Elewacje: spichlerz o surowych, prostych, pięcioosiowych kamiennych elewacjach, rozczłonkowanych niewielkimi oknami w powtarzającym się rytmie. Od strony północnej drugą oś od prawej zajmują drzwi komunikujące poszczególne kondygnacje z ewakuacyjną klatką schodową.

Wnętrze: w spichlerzu jednoprzestrzenne, fragmenty pomieszczeń na poszczególnych kondygnacjach (I, II i III) wydzielone lekkimi ściankami działowymi na cele administracyjne (parter) i wystawiennicze (II i III kondygnacja). Z III kondygnacji spichlerza przejście do części administracyjnej po kilku drewnianych schodkach prowadzących w dół (kondygnacje bocznych części znajdują się na innych poziomach). Na III i IV kondygnacji widoczne drewniane drzwi prowadzące na zewnętrzną ewakuacyjną klatkę schodową. W części spichlerza widoczne jednostronnie rozglifione otwory okienne z pojedynczymi drewnianymi oknami. W dobudowanych od wschodu i zachodu częściach dawnego folwarku w parterze występują sklepienia ceramiczne kolebkowe z lunetami i kamienne posadzki. Na II kondygnacji spichlerza na wprost schodów na belce stropowej wyrzeźbione litery i data: **L.G.H. 1782** (Lazarus Graf Henckel).

Wyposażenie: brak.

Instalacje: elektryczna, wodno-kanalizacyjna, c.o., przeciwpożarowa, alarmowa.

14. Kubatura	15. Powierzchnia użytkowa	16. Przeznaczenie pierwotne	17. Użytkowanie obecne
4058,5 m ³	671,8 m ²	spichlerz	muzeum; dwa lokale gastronomiczne
18. Stan zachowania		19. Istniejące zagrożenia, najpilniejsze postulaty konserwatorskie	
<p>Mury w dolnych partiach zawilgocone. Więźba dachowa wolna od drewnojadów, miejscami zawilgocona. Wymaga prac konserwatorskich. W dachu urządzone dodatkowe pomieszczenia i magazyny, wymagające remontu i poprawy pod względem funkcjonalności. Dachy nieszczelne. Nad spichlerzem źle położona dachówka. Nad częściami bocznymi pokryty papą, wielokrotnie nieudolnie naprawianą. Znaczne ubytki tynków w budynku przylegającym do spichlerza od strony zachodniej.</p>		<p>Kompleksowy remont więźby dachowej i pokrycia dachowego nad wszystkimi trzema budynkami. Uzupełnienie tynków w części zachodniej dawnego folwarku dworskiego. Wykonanie odwodnienia poziomego – budynki zwłaszcza w partii przyziemia są zawilgocone. Wymiana instalacji elektrycznej i c. o.</p>	

20. Akta archiwalne (rodzaj akt, numer i miejsce przechowywania)

Archiwum Budowlane Urzędu Miasta, sygn. akt: 5/80a

23. Bibliografia

1. Z. Janeczek, Od Sancovic do Siemianowic, Katowice 1993, s.41-42;
2. Z. Janeczek, Siemianowicki słownik biograficzny, Katowice 1996, s.41;
3. M. Derus, Rezydencje siemianowickie w: Rocznik Muzealny 2003;
4. <http://www.muzeum.siemianowice.pl/historia.php> dostęp: 4.10.2014 r.

25. Źródła ikonograficzne (rodzaj, miejsce przechowywania)

21. Uwagi

22. Adnotacje o inspekcjach, informacje o zmianach (daty, imiona i nazwiska wypełniających)

24. Opracowanie karty ewidencyjnej (autor, data i podpis)

tekst Maciej Droń 31.10.2014 r.

plany, rysunki Archiwum Budowlane UM w Siemianowicach Śląskich

fotografie Maciej Droń; archiwalne

26. Załączniki

wkledek do karty ewidencyjnej.

ZAŁĄCZNIK DO KARTY EWIDENCYJNEJ

Nr 1

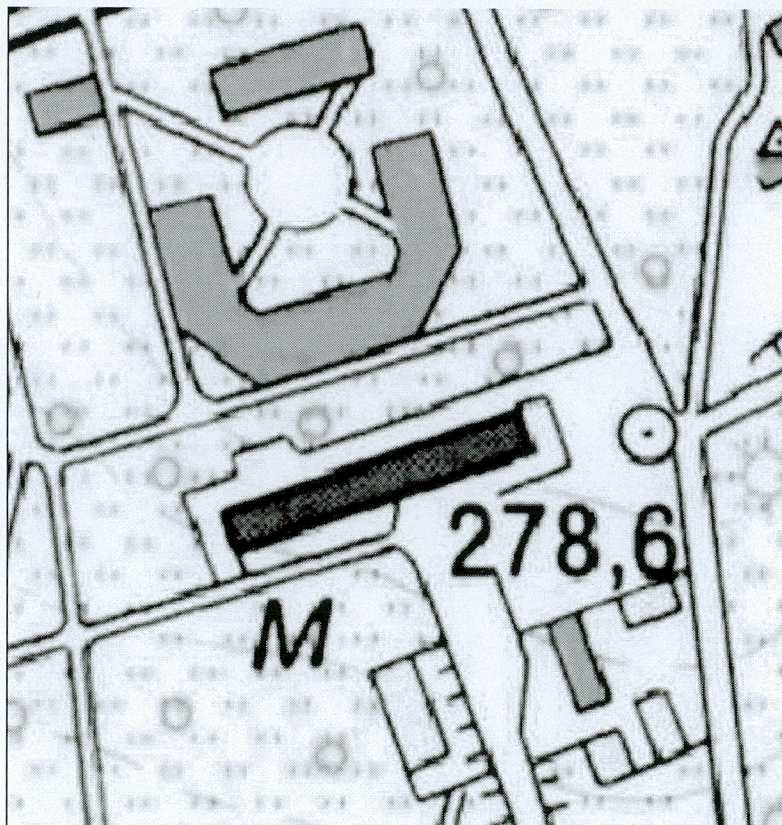
1. Miejscowość	Siemianowice Śląskie
2. Gmina	Siemianowice Śląskie
3. Powiat	grodzki
4. Województwo	śląskie

5. Nazwa zabytku (jak w karcie), adres

SPICHLERZ, ob. muzeum
ul. Chopina 5, 6
41-100 Siemianowice Śląskie

6. Zawartość załącznika

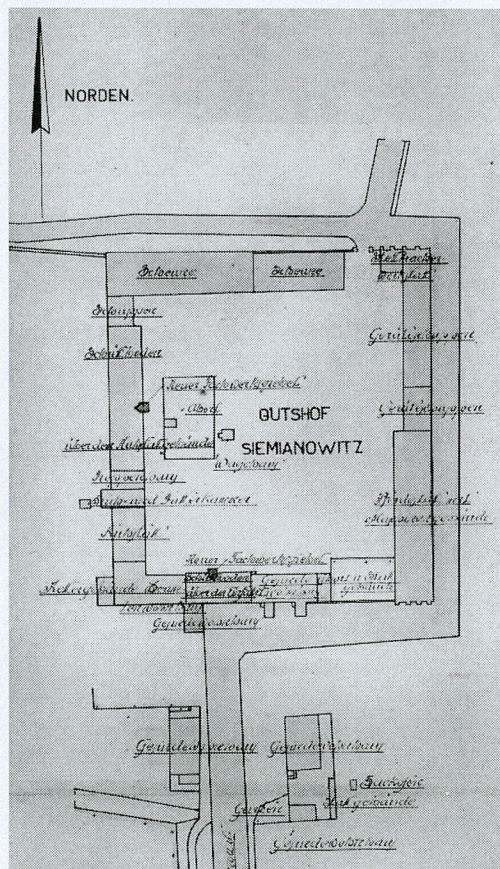
Plan sytuacyjny w skali 1:500



Opracowanie załącznika:
31.10.2014 r.

[Signature]

1. Miejscowość	Siemianowice Śląskie	5. Nazwa zabytku (jak w karcie), adres SPICHLERZ, ob. muzeum ul. Chopina 5, 6 41-100 Siemianowice Śląskie	6. Zawartość załącznika Materiały archiwalne: a. plan spichlerza z ok. 1910 roku b. fragment mapy Siemianowic z 1904 roku
2. Gmina	Siemianowice Śląskie		
3. Powiat	grodzki		
4. Województwo	śląskie		



a.



b.

Opracowanie załącznika:
31.10.2014 r.

Dr. Now

ZAŁĄCZNIK DO KARTY EWIDENCYJNEJ

Nr 3

1. Miejscowość	Siemianowice Śląskie
2. Gmina	Siemianowice Śląskie
3. Powiat	grodzki
4. Województwo	śląskie

5. Nazwa zabytku (jak w karcie), adres

SPICHLERZ, ob. muzeum
ul. Chopina 5, 6
41-100 Siemianowice Śląskie

6. Zawartość załącznika

Materiały archiwalne:

- a. fotografia z 1983 r., widok od strony południowej
- b. fotografia z ok. 1980 r., widok od strony południowej



a.



b.

Opracowanie załącznika:
31.10.2014 r.

Daw

ZAŁĄCZNIK DO KARTY EWIDENCYJNEJ

Nr 4

1. Miejscowość	Siemianowice Śląskie	5. Nazwa zabytku (jak w karcie), adres SPICHLERZ, ob. muzeum ul. Chopina 5, 6 41-100 Siemianowice Śląskie	6. Zawartość załącznika Fotografie 1-5
2. Gmina	Siemianowice Śląskie		
3. Powiat	grodzki		
4. Województwo	śląskie		



1.



2.

Opracowanie załącznika:
31.10.2014 r.

[Signature]



3.



4.



5.

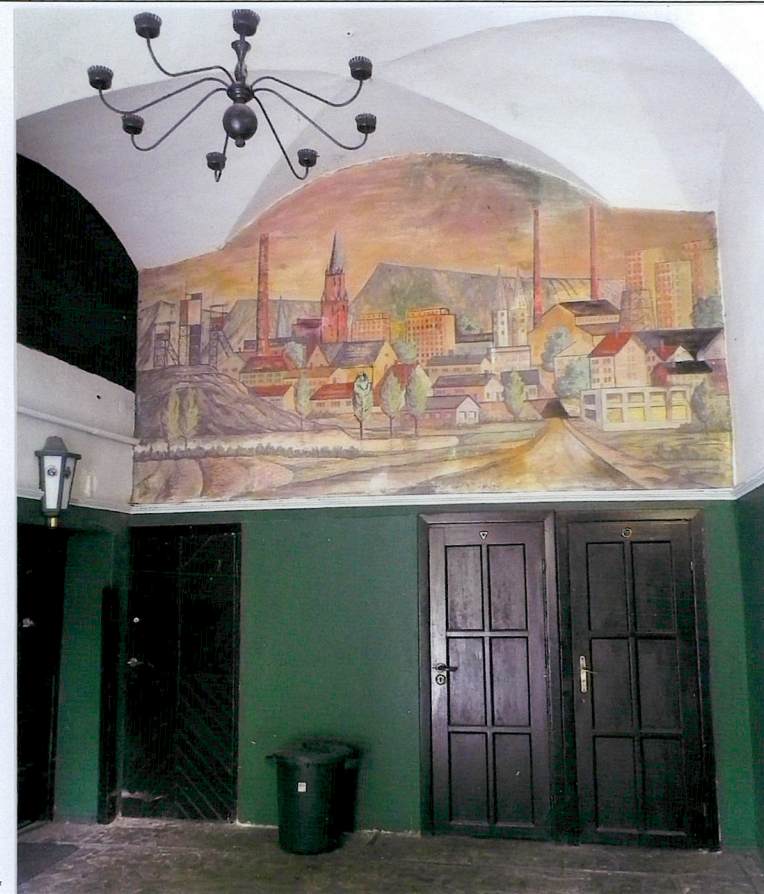
ZAŁĄCZNIK DO KARTY EWIDENCYJNEJ

Nr 5

1. Miejscowość	Siemianowice Śląskie	5. Nazwa zabytku (jak w karcie), adres SPICHLERZ, ob. muzeum ul. Chopina 5, 6 41-100 Siemianowice Śląskie	6. Zawartość załącznika Fotografie 6-9
2. Gmina	Siemianowice Śląskie		
3. Powiat	grodzki		
4. Województwo	śląskie		



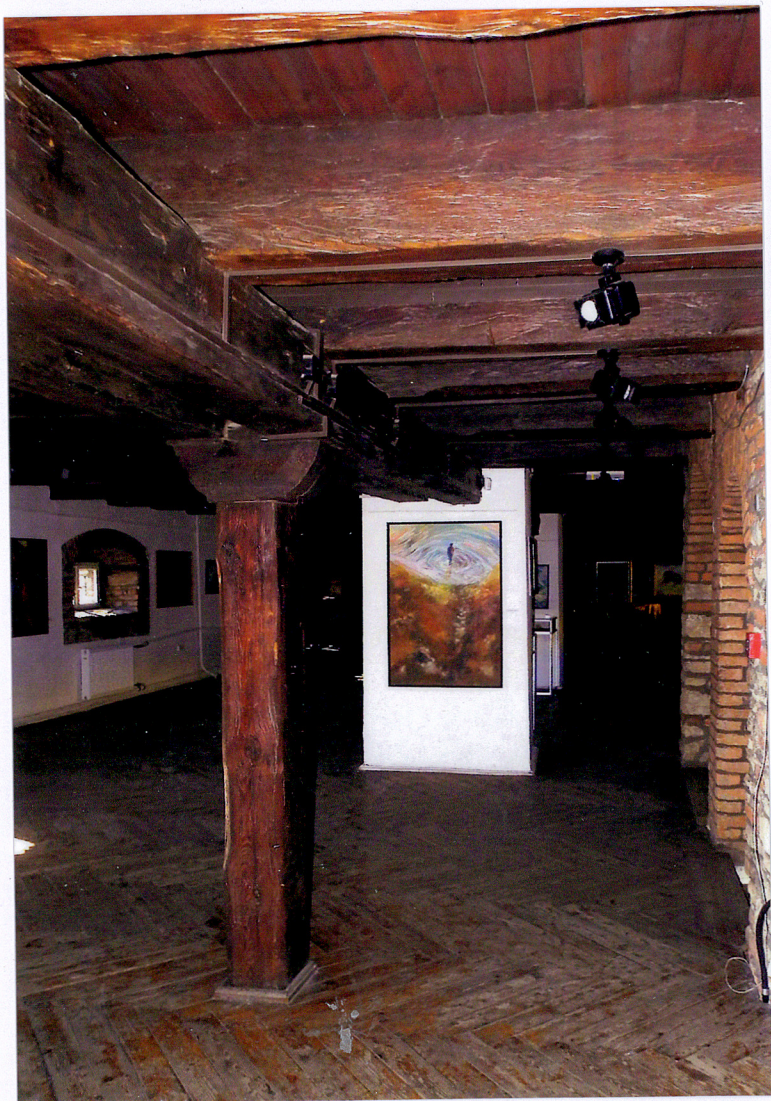
6.



7.

Opracowanie załącznika:
31.10.2014 r.

[Signature]



8.



9.

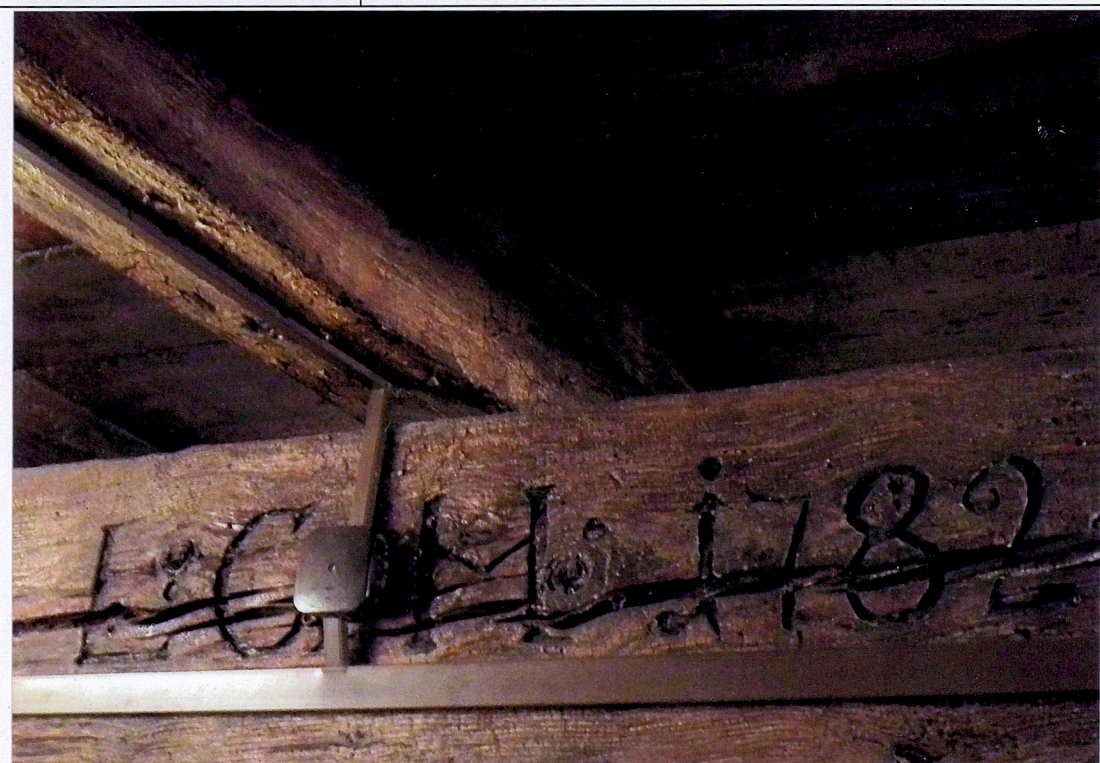
ZAŁĄCZNIK DO KARTY EWIDENCYJNEJ

Nr 6

1. Miejscowość	Siemianowice Śląskie	5. Nazwa zabytku (jak w karcie), adres SPICHLERZ, ob. muzeum ul. Chopina 5, 6 41-100 Siemianowice Śląskie	6. Zawartość załącznika Fotografie 10-14
2. Gmina	Siemianowice Śląskie		
3. Powiat	grodzki		
4. Województwo	śląskie		



10.



11.

Opracowanie załącznika:
31.10.2014 r.

[Signature]



12.

13.



14.

ZAŁĄCZNIK DO KARTY EWIDENCYJNEJ

Nr 7

1. Miejscowość	Siemianowice Śląskie
2. Gmina	Siemianowice Śląskie
3. Powiat	grodzki
4. Województwo	śląskie

5. Nazwa zabytku (jak w karcie), adres
SPICHLERZ, ob. muzeum
 ul. Chopina 5, 6
 41-100 Siemianowice Śląskie

6. Zawartość załącznika

Fotografie ~~15-18~~ **15-18**



15.



16.

Opracowanie załącznika:

31.10.2014 r.

[Signature]



17.



18.

ZAŁĄCZNIK DO KARTY EWIDENCYJNEJ**Nr 8**

1. Miejscowość	Siemianowice Śląskie	5. Nazwa zabytku (jak w karcie), adres SPICHLERZ, ob. muzeum ul. Chopina 5, 6 41-100 Siemianowice Śląskie	6. Zawartość załącznika Podpisy do fotografii
2. Gmina	Siemianowice Śląskie		
3. Powiat	grodzki		
4. Województwo	śląskie		

1. Widok ogólny od strony południowo-wschodniej
2. Widok ogólny od strony północno-zachodniej
3. Zachodnia część gospodarczo-administracyjna od strony północnej
4. Północno-zachodni narożnik budynku gospodarczo-administracyjnego
5. Elewacja części zachodniej, widoczne znaczne ubytki tynku
6. Elewacja południowa
7. Sień
8. Wnętrze sali wystaw czasowych na IV kondygnacji
9. Okno w wystawowej na III kondygnacji
10. Klatka schodowa
11. Inskrypcja z inicjałami hrabiego Lazarusa Henckla von Donnersmarcka i datą „1782” na belce stropowej II kondygnacji
12. Drzwi prowadzące z sali wystawowej IV kondygnacji na klatkę schodową
13. Otwory wejściowe prowadzące z klatki schodowej na IV kondygnację i na strych
14. Strych – więźba dachowa
15. Schody komunikujące salę wystawową i część administracyjną na III kondygnacji
16. Przyziemie części zachodniej, w partiach nieotynkowanych widoczny wątek murów
17. Sala restauracyjna w przyziemiu części wschodniej, widoczne sklepienie kolebkowe z lunetami i oryginalna posadzka kamienna
18. Schody (wtórne) w części wschodniej pomiędzy I a II kondygnacją

Opracowanie załącznika:
31.10.2014 r.

