

1. Obiekt  
KLASZTOR

601/2

2. Czas powstania  
4 ćw. XVIII w.

3. Miejscowość  
ŻARKI - LEŚNIÓW

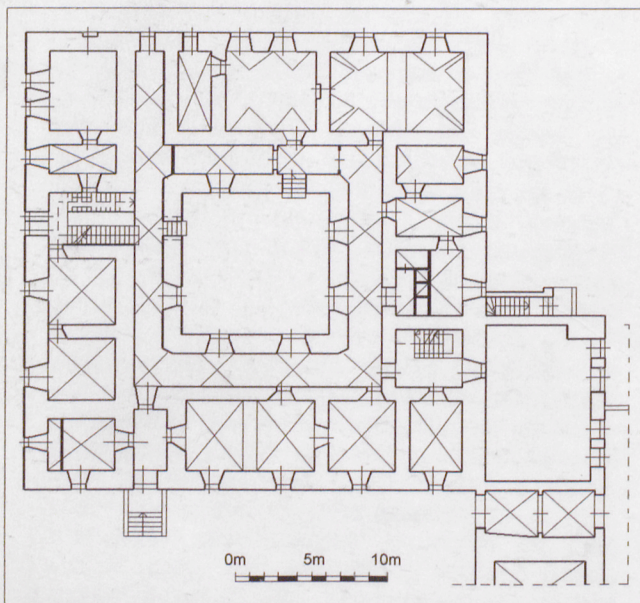
11. Zdjęcia, rzut, sytuacja, orientacja.



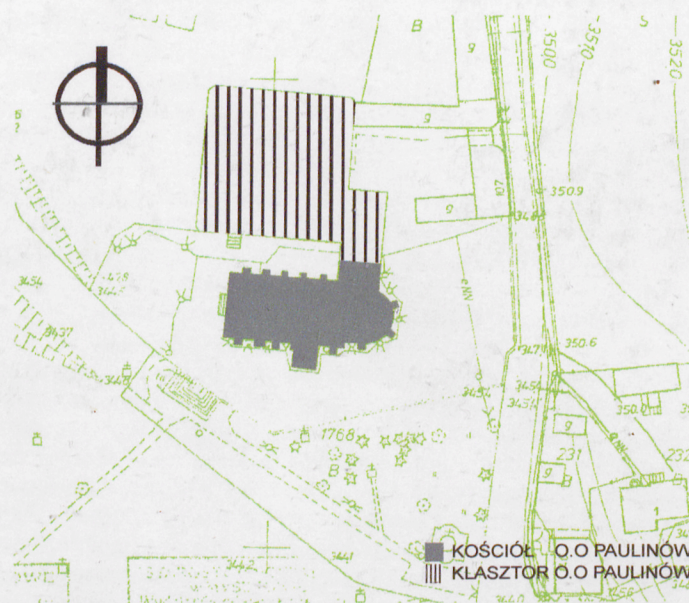
WIDOK OGÓLNY OD STRONY PÓŁNOCNO-ZACHODNIEJ



ORIENTACJA 1:250 000



RZUT PRZYZIEMIA



SYTUACJA

4. Adres

Ul. Leśniowska 99

Nr hipoteczny

5. Przynależność administracyjna

Województwo **Śląskie**

Powiat **Myszków**

Gmina **Żarki**

6. Poprzednie nazwy miejscowości

7. Przynależność administracyjna  
przed 31. XII. 1998

Województwo **Częstochowskie**

Powiat

8. Właściciel i jego adres

Klasztor OO. Paulinów

9. Użytkownik i jego adres

Klasztor OO. Paulinów

10. Rejestr zabytków

Nr. **59 z 18.11.1948**  
**112** Data **1978**  
**421/60 z 18.03.1960**

Wieś Leśniów po raz pierwszy wzmiankowana jest w 1326 roku przy okazji wykazu parafii płacących świętopietrze. Wówczas był tutaj kościół drewniany. Istnieje legenda, że w 1382 roku Władysław Książę opolski wioząc cudowny obraz Matki Boskiej na Jasną Górę zatrzymał się w Leśniowie, aby zaspokoić pragnienie, ale w tym miejscu brakowało wody i stał się cud spod kopyt koni wytrysnęło źródło. Książę Władysław dla upamiętnienia tego zdarzenia zostawił figurkę Matki Boskiej. To pierwsze cudowne źródło znajdowało się na południe od kościoła. Jeszcze przed fundacją klasztoru Paulinów w tym miejscu znajdowała się kaplica z dużą kopułą, uwidoczniła na sztychu z pocz. XVIII wieku. W 1559 roku stary drewniany kościółek zastąpiono budowlą murowaną fundatorem której był ówczesny właściciel dóbr żareckich Jan z Pilicy Koryciński herbu Topór, kasztelan oświęcimski. W 1700 roku kolejny właściciel dóbr Józef z Kurozwęk Męciński, kasztelan bractawski sprowadził do Leśniowa karmelitów bosych, którzy utrzymali się tutaj zaledwie 3 lata. Dopiero w 1706 roku za namową ojca Innocentego Pokorskiego z klasztoru jasnogórskiego miejsce po karmelitach zajęli paulini sprowadzeni z Częstochowy. W momencie osiedlania się paulinów w Leśniowie obecne zabudowania jeszcze nie istniały. Męciński, jak wynika z dokumentu fundacyjnego nadanego paulinom dopiero zobowiązał się wybudować jak najprędzej klasztor na wzór krakowskiego (na Skalce). Fundator spodziewając się bliskiej śmierci (zmarł w 1706 r.) nadmienił we wspomnianym dokumencie, że gdyby klasztoru nie zdążył wystawić za swego życia na jego dalszą realizację oprócz sum już darowanych, przeznacza jeszcze 30 tys. złotych. Na utrzymanie klasztoru przekazał 5 wsi: *Leśniów, Postaszowice, Trzebnów, Gorzków i Przewodziszwice*. Kiedy rozpoczęto zapowiadzaną budowę klasztoru przy obecnym stanie badań trudno dokładnie ustalić. O dużej ilości materiałów budowlanych przygotowanych w konwencie leśniowskim mamy wiadomość z 1726 roku. Do prac jednak nie przystępowano,

**SYTUACJA:** Sanktuarium Maryjne w Leśniowie, położone jest na szlaku pielgrzymek zdążających na Jasną Górę. Wyjątkowe znaczenie i rola leśniowskiego sanktuarium polega min. na tym, że jest ono usytuowane w przepięknym zakątku naszego kraju na szlaku Orlich Gniazd pomiędzy zamkiem w Mirowie, a Złotym Potokiem, około 40 km od Częstochowy. Klasztor OO. Paulinów usytuowany jest na północ od kościoła. Od strony zakrystii połączony jest z kościołem poprzez chór zakonny zlokalizowany na piętrze, wsparty na arkadach. Klasztor wraz z kościołem ogrodzony jest murem (dawniej mur cmentarny). W stosunku do wewnętrznej drogi prowadzącej od ul. Leśniowskiej wyniesiony jest o około 2 m. Cały zespół klasztorny położony jest przy ul. Leśniowskiej około 2 km od kościoła parafialnego w Żarkach. Kompleks zabudowań klasztornych w całości jest ogrodzony. Zespół składa się z trzech wyraźnie wyodrębnionych elementów ściśle ze sobą połączonych, są to:

- teren ogólnie dostępny dla wiernych,
- wygrodzony murem cmentarz kościelny z klasztorem,
- zabudowania gospodarcze wraz z terenami upraw.

Wejście na teren zespołu prowadzi od strony południowo zachodniej drogą wewnętrzną.

**MATERIAŁ I KONSTRUKCJA:** Budynek murowany, otynkowany. **ŚCIANY:** Z kamienia wapiennego. **SKLEPIENIA I STROPY:** Piwnice pod skrzydłem wsch. sklepienie kolebkowo z lunetami. W skrzydle zach. dwubiegowa klatka schodowa, sklepienie kolebkowo nad spocznikami krzyżowo. Korytarze na parterze i piętrze sklepienie krzyżowo kolebkowo i kolebkowo z lunetami w narożnikach. Pozostałe pomieszczenia sklepienie krzyżowo, w refektorium i kuchni sklepienie kolebkowe z lunetami. W dobudowanym skrzydle i klatce schodowej od strony wschodniej stropy żelbetowe. **WIEŻBA DACHOWA:** Drewniana, płatwiowo - kleszczowa. **DACHY:** Kryte blachą ocynkowaną, malowaną na rąbek leżący na pełnym deskowaniu. Rynny i rury spustowe stalowe, ocynkowane. **POSADZKI I PODŁOGI:** W piwnicach posadzki betonowe. Na parterze posadzki lastry i marmurowe, na piętrze i poddaszu drewniane. **SCHODY:** W skrzydle zachodnim dwubiegowe, betonowe obłożone drewnem, w skrzydle wschodnim dwubiegowe, żelbetowe obłożone marmurem. Wejściowe betonowe. **OTWORY okienne:** W głównej części klasztoru prostokątne, w dobudowanym skrzydle wschodnim na piętrze zamknięte łukiem półkolistym. Na parterze wszystkie okratowane. **Okna:** drewniane, skrzynkowe, czterokwaterowe. **OTWORY drzwiowe:** Prostokątne. **Drzwi:** Główne wejściowe dwuskrzydłowe, płycinowe drewniane, pozostałe drewniane, płycinowe. **RZUT:** Złożony z czterech skrzydeł zgrupowanych wokół kwadratowego wirydarza. Od wschodu powiększony o nowy budynek wzniesiony w 1936. Piętrowy z poddaszem użytkowym częściowo podpiwniczony, układ wnętrza jednotraktowy z korytarzem od strony wirydarza. W skrzydle południowym główne wejście z przedsionkiem. W skrzydle zach. dwubiegowa klatka schodowa, drugie schody w skrzydle wschodnim. W skrzydle południowym na parterze refektarz. **BRYŁA:** Klasztor późnobarokowy bez wyraźnych cech stylowych. Bryła regularna, prostokątna. Zasadnicza część piętrowa z poddaszem użytkowym zgrupowana wokół kwadratowego wirydarza, przekryta dachem czterospadowym z lukarnami. Od wschodu powiększona o nowy budynek wzniesiony w 1936, piętrowy, podpiwniczony kryty dachem czterospadowym. Na zewnątrz podziały lizenami oraz dekoracja ramowa. **ELEWACJE:** Otynkowane, tynkami cem-wap. kat III, cokół wyodrębniony profilowanym gzymsem, elewacje wzbogacone dekoracją ramową. **Północna:** dwuczłonowa, sześciosiowa. Od lewej strony dobudowane skrzydło bez otworów okiennych. 1/3 całej elewacji stanowi dach z lukarnami umieszczonymi w czterech środkowych osiach. Narożniki zaakcentowane lizenami. **Południowa:** dwuczłonowa, sześciosiowa. Od prawej strony podcień pod dobudowanym skrzydłem łączącym się z kościołem. 1/3 elewacji stanowi dach z lukarnami umieszczonymi w czterech środkowych osiach. Lewy narożnik zaakcentowany lizenami. **Wschodnia:** dwuczłonowa, główna część trzysosiowa. Dobudowane skrzydło pięciososiowe, na parterze w skrajnej lewej osi podcień o łuku półkolistym. W dobudowanej części okna na parterze prostokątne, na piętrze zamknięte łukiem półkolistym. Od lewej strony połączona z kościołem. Prawy narożnik zaakcentowany lizenami. **Zachodnia:** jednoczłonowa, siedmiososiowa. W środkowej osi na piętrze balkon. 1/3 elewacji stanowi dach z lukarnami umieszczonymi w czterech środkowych osiach. Narożniki zaakcentowane lizenami.

<p>14. Kubatura</p> <p>16 560,0 m<sup>3</sup></p>	<p>15. Powierzchnia użytkowa</p> <p>1 187,0 m<sup>2</sup></p>	<p>16. Przeznaczenie pierwotne</p> <p>Pomieszczenia dla zakonników</p>	<p>17. Użytkowanie obecne</p> <p>Pomieszczenia dla zakonników</p>
<p>18. Prace budowlane i konserwatorskie, ich przebieg i dokumentacja</p> <p>1960 -1979 gruntowny remont wnętrza klasztoru</p> <p>1986 -1989 remont klasztoru, adaptacja poddasza na cele mieszkalne</p>		<p>19. Stan zachowania (fundamenty, ściany zewnętrzne, ściany wewnętrzne, sklepienia, stropy, konstrukcje dachowe, pokrycie dachu, wyposażenie i instalacje.</p> <p>Fundamenty : stan dobry  Ściany: stan dobry  Stropy : zachowane w dobrym stanie  Wieżba dachowa: stan dobry  Pokrycie dachu: stan dobry  Rynny i rury spustowe stan dobry  Podłogi i posadzki stan dobry.  Stolarka i ślusarka okienna i drzwiowa kompletna, do wymiany  Instalacje stan dobry</p> <p>20. Najpilniejsze postulaty konserwatorskie</p> <p>Bieżące remonty i konserwacja.</p>	

21. Akta archiwalne (rodzaj akt, numer i miejsce przechowywania)

24. Uwagi różne

22. Bibliografia

A.M. Olszewski, O. Solarzówna: Katalog zabytków sztuki w Polsce. Dawne województwo katowickie t. VI, powiat myszkowski z. 9. Warszawa 1962 r.  
O. Józef Stanisław Płatek ZP: Sanktuarium Matki Bożej Patronki Rodzin w Leśniowie, Wydawnictwo Zakonu Paulinów, Rzym-Częstochowa-Leśniów 1989 r.  
Ks. Jan Wiśniewski: Diecezja Częstochowska, opis historyczny kościołów i zabytków w Dekanatach [...] i Żareckim. 1936 r. Majrówka Opocz.  
Ks. Roman Szecówka: Kościół parafialny pod wezwaniem świętych Apostołów Szymona i Judy Tadeusza w Żarkach miasto, praca magisterska, Kraków 1978

23. Źródła ikonograficzne i fotografie (rodzaj, miejsce przechowywania, sygnatury)

25. Opracował

Tekst mgr inż. arch. Tomasz Ulman październik 2001 r

Plany, rysunki mgr inż. arch Tomasz Ulman, październik 2001 r

Zdjęcia fotograficzne mgr inż. arch. Tomasz Ulman , październik 2001 r.

Miejsce przechowywania negatywów Archiwum SOZ w Częstochowie

Karta po wypełnieniu podlega ochronie na podstawie przepisów prawa autorskiego

26. Adnotacje o inspekcjach , informacje o zmianach (daty, imiona i nazwiska wypełniających)

27. Załączniki

Wkładka nr. 1;2;3;4;5;6;7;8;9;10;11;12;13;14.

1. Miejsowość	2. Obiekt (jak w karcie)	3. Zawartość wkładki (nazwa obiektu, lub materiału uzupełniającego)
ŻARKI - LEŚNIOŹ	KLASZTOR	C.d. pkt. 12 i 13

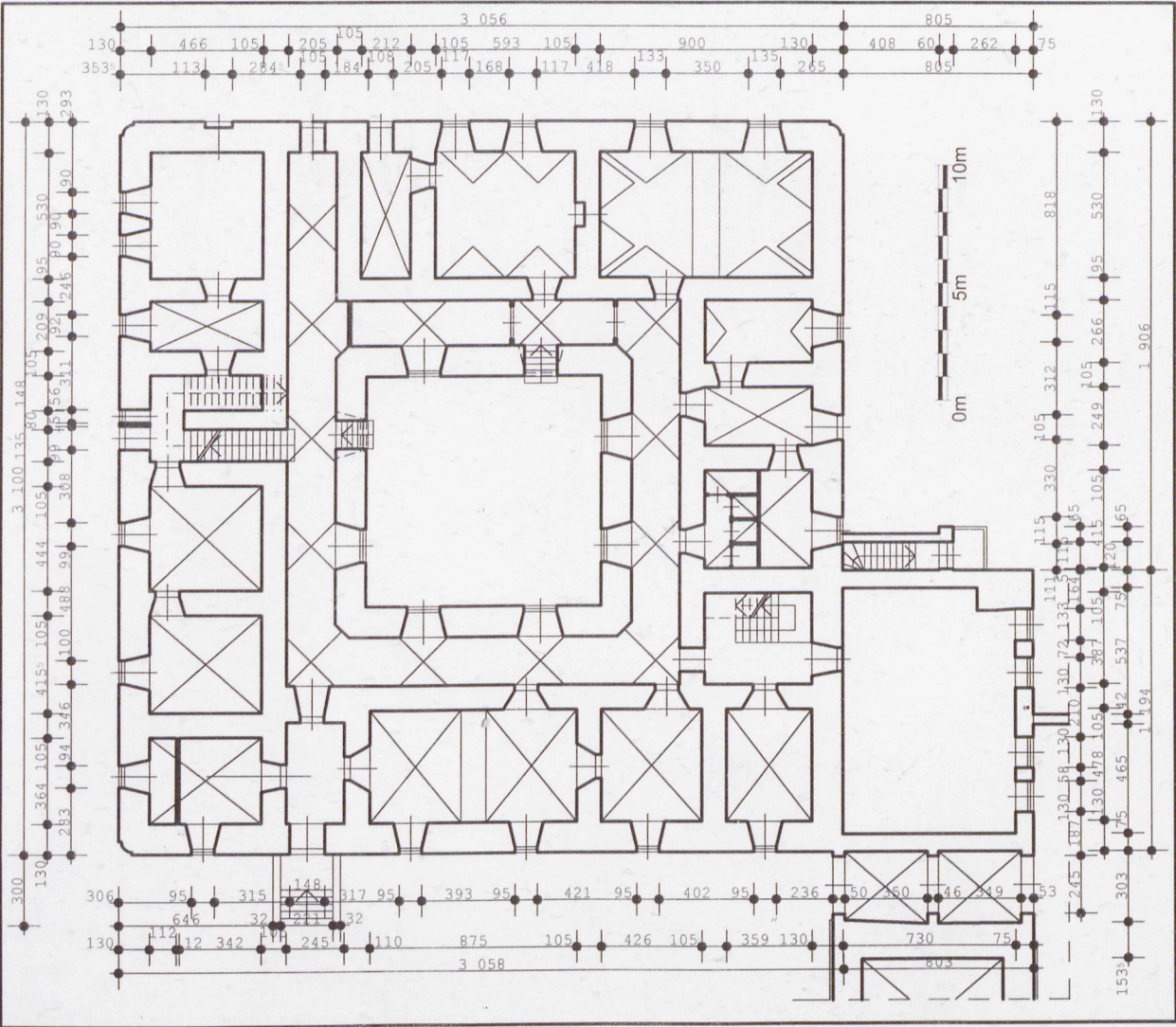
C.d. pkt. 12.

Ponieważ brak było decyzji ówczesnego wojewody paulinów ojca Konstantego Moszyńskiego. Wydaje się jednak, iż do budowy przystąpiono w roku następnym tj. 1727 wznosząc jedynie tylko część klasztoru. Prace przerwano na kilkadziesiąt lat. Wznowiono je dopiero w 1775 roku. Rok wcześniej przeor Eugeniusz Janicki odkupił od mieszczan żareckich pole ze "skałą wapienną", zdobywając w ten sposób niezbędny materiał budowlany. Uroczystego złożenia kamienia węgielnego dokonał przeor w towarzystwie generała ojca Arseniusza Bukowskiego. Kamień z relikwiami świętych męczenników Felicyty i Klemensa położono pod południowo zachodni narożnik klasztoru. Autorem projektu i kierownikiem robót był majster murarski z Krakowa Jan Guzikowski, któremu budynek klasztoru w znacznej mierze zawdzięcza swój obecny kształt. Budowa kontynuowana była w 1756 oraz 1766 i 1770 r. Budowa trwała dość długo z przerwami kontynuowano ją jeszcze w latach siedemdziesiątych XVIII wieku. W 1770 roku wybudowano mur cmentarny od strony południowej. W 1791 roku Adam Męciński kasztelan spicymierski powiększył klasztor, być może wówczas nadbudowano piętro. Kolejne prace przy klasztorze prowadzono w 1805 roku wybudowano wówczas nową studnię, powiększono także ogród klasztoru. W rok później cmentarz kościelny obwiedziono nowym murem i pokryto gontem oraz wybudowano nową bramę przed którą prowadziło 10 stopni kamiennych. Nad bramą umieszczono dwa obrazy Matki Boskiej i św. Pawła Pustelnika witającego się ze św. Antonim. W 1835 roku zabudowania klasztorne były już mocno zrujnowane i właściwie zakonników już nie było. Mieszkał tam jedynie przeor ojciec Cichocki. Właściciel dóbr żareckich Antoni Steinkeller zwrócił się do Komisji Województwa Krakowskiego z prośbą o sprzedaż zabudowań klasztornych i przeznaczenie ich na pomieszczenia dla rękodzielników założonych przez niego fabryk. Do sprzedaży jednak nie doszło z powodu zdecydowanego sprzeciwu klasztoru na Jasnej Górze. W roku 1838 z kasy prowincji wyasygnowano środki finansowe na remont klasztoru, za które wyremontowano dachy. W kilka lat później przystąpiono także do podreperowania gospodarki klasztornej w 1851 roku obok klasztoru na polach przy kościele założono ogród owocowy. Kolejna rozbudowa klasztoru miała miejsce w 1936 roku, dostawiono wówczas do istniejących zabudowań klasztornych nowy budynek od strony wschodniej usytuowany na północ od kościoła, połączony na poziomie pierwszego piętra nowym chórem zakonnym wspartym na arkadach. W tym samym roku przystąpiono do budowy nowych pomieszczeń dla oratorium i sali konferencyjnej. W 1986 roku przeprowadzono adaptację strychu na pomieszczenia dla nowicjatu doświetlając go lukarnami.

C.d. pkt. 13.

**WNĘTRZA I WYPOSAŻENIE:** Portale: **1-2** z przedsionka do korytarza na parterze oraz do refektarza rokokowe 2 poł. XVIII w. drewniane, profilowane z współczesnymi drzwiami, **3.** z korytarza na parterze do klatki schodowej, barokowy XVIII w. zamknięty półkoliście, profilowany, **4.** na piętrze w skrzydle południowym zamknięty segmentowo. Częściowo zachowana stolarka drzwiowa z XVIII w. oraz stare posadzki. **INSTALACJE:** centralnego ogrzewania na gaz i węgiel, elektryczna, telefoniczna, wod-kan.

1.Miejscowość ŻARKI - LEŚNÍÓW	2. Obiekt (jak w karcie) KLASZTOR	3. Zawartość wkładki (nazwa obiektu, lub materiału uzupełniającego) RZUT
----------------------------------	--------------------------------------	---



Wkładkę założył

mgr inż. arch. Tomasz Ulman październik 2001 r

Przechowywanie negatywów

Archiwum SOZ w Częstochowie

1. Miejscowość

ŻARKI - LEŚNIOŃ

2. Obiekt (jak w karcie)

KLASZTOR

3. Zawartość wkładki (nazwa obiektu, lub materiału uzupełniającego)

DOKUMENTACJA FOTOGRAFICZNA



1. Klasztor, fragment elewacji południowej z wejściem głównym.



2. Klasztor elewacja południowa.

Wkładkę założył

mgr inż. arch. Tomasz Ulman październik 2001 r

Przechowywanie negatywów

Archiwum SOZ w Częstochowie

1. Miejscowość

ŻARKI - LEŚNÍÓW

2. Obiekt (jak w karcie)

KLASZTOR

3. Zawartość wkładki (nazwa obiektu, lub materiału uzupełniającego)

DOKUMENTACJA FOTOGRAFICZNA



3. Klasztor, narożnik północno - zachodni.



4. Klasztor, elewacja północna.

Wkładkę założył

mgr inż. arch. Tomasz Ulman październik 2001 r

Przechowywanie negatywów

Archiwum SOZ w Częstochowie

1. Miejscowość

ŻARKI - LEŚNIÓW

2. Obiekt (jak w karcie)

KLASZTOR

3. Zawartość wkładki (nazwa obiektu, lub materiału uzupełniającego)

DOKUMENTACJA FOTOGRAFICZNA



5. Klasztor, elewacja zachodnia.



6. Łącznik od strony wschodniej między kościołem, a klasztorem .

Wkładkę założył

mgr inż. arch. Tomasz Ulman październik 2001 r

Przechowywanie negatywów

Archiwum SOZ w Częstochowie

1. Miejsowość ŻARKI - LEŚNÓW	2. Obiekt (jak w karcie) KLASZTOR	3. Zawartość wkładki (nazwa obiektu, lub materiału uzupełniającego) DOKUMENTACJA FOTOGRAFICZNA
---------------------------------	--------------------------------------	---



7,8. Klasztor, elewacja wschodnia od strony podwórza gospodarczego.

Wkładkę założył

mgr inż. arch. Tomasz Ulman październik 2001 r

Przechowywanie negatywów

Archiwum SOZ w Częstochowie

1. Miejscowość

ŻARKI - LEŚNÓW

2. Obiekt (jak w karcie)

KLASZTOR

3. Zawartość wkładki (nazwa obiektu, lub materiału uzupełniającego)

DOKUMENTACJA FOTOGRAFICZNA



9. Klasztor, skrzydło od strony wschodniej  
dobudowane w I poł. XX w.



10. Podcień pod łącznikiem między kościołem,  
a klasztorem.

Wkładkę założył

mgr inż. arch. Tomasz Ulman październik 2001 r

Przechowywanie negatywów

Archiwum SOZ w Częstochowie

1. Miejscowość ŻARKI - LEŚNÍÓW	2. Obiekt (jak w karcie) KLASZTOR	3. Zawartość wkładki (nazwa obiektu, lub materiału uzupełniającego) DOKUMENTACJA FOTOGRAFICZNA
-----------------------------------	--------------------------------------	---



11, 12, 13. Korytarz wokół wirydarza na parterze.

Wkładkę założył

mgr inż. arch. Tomasz Ulman październik 2001 r

Przechowywanie negatywów

Archiwum SOZ w Częstochowie

1. Miejscowość

ŻARKI - LEŚNIOŹ

2. Obiekt (jak w karcie)

KLASZTOR

3. Zawartość wkładki (nazwa obiektu, lub materiału uzupełniającego)

DOKUMENTACJA FOTOGRAFICZNA



14. Korytarz wokół wirydarza na parterze.



15. Schody z parteru na piętro.



16. Schody z piętra na parter.

Wkładkę założył

mgr inż. arch. Tomasz Ulman październik 2001 r

Przechowywanie negatywów

Archiwum SOZ w Częstochowie

1. Miejscowość ŻARKI - LEŚNIOŹ	2. Obiekt (jak w karcie) KLASZTOR	3. Zawartość wkładki (nazwa obiektu, lub materiału uzupełniającego) DOKUMENTACJA FOTOGRAFICZNA
-----------------------------------	--------------------------------------	---



17, 18, 19. Korytarz wokół wirydarza na piętrze.

Wkładkę założył

mgr inż. arch. Tomasz Ulman październik 2001 r

Przechowywanie negatywów

Archiwum SOZ w Częstochowie

1. Miejscowość

ŻARKI - LEŚNÍÓW

2. Obiekt (jak w karcie)

KLASZTOR

3. Zawartość wkładki (nazwa obiektu, lub materiału uzupełniającego)

DOKUMENTACJA FOTOGRAFICZNA



20, 21. Korytarz wokół wirydarza na piętrze.



22. Portal przy wejściu głównym za klauzurę.

Wkładkę założył

mgr inż. arch. Tomasz Ulman październik 2001 r

Przechowywanie negatywów

Archiwum SOZ w Częstochowie

1. Miejscowość

ŻARKI - LEŚNÍÓW

2. Obiekt (jak w karcie)

KLASZTOR

3. Zawartość wkładki (nazwa obiektu, lub materiału uzupełniającego)

DOKUMENTACJA FOTOGRAFICZNA



23. Portal przy wejściu do refectorium.



24. Wnętrze sali na parterze - rozmównica duża.

Wkładkę założył

mgr inż. arch. Tomasz Ulman październik 2001 r

Przechowywanie negatywów

Archiwum SOZ w Częstochowie

1. Miejscowość	2. Obiekt (jak w karcie)	3. Zawartość wkładki (nazwa obiektu, lub materiału uzupełniającego)
ŻARKI - LEŚNÓW	KLASZTOR	DOKUMENTACJA FOTOGRAFICZNA



25. Klasztor, wnętrze sali oratoryjnej.



26. Klasztor, wnętrze sali jadalnej.

Wkładkę założył mgr inż. arch. Tomasz Ulman październik 2001 r

Przechowywanie negatywów Archiwum SOZ w Częstochowie

1. Miejsowość	2. Obiekt (jak w karcie)	3. Zawartość wkładki (nazwa obiektu, lub materiału uzupełniającego)
ŻARKI - LEŚNIÓW	KLASZTOR	DOKUMENTACJA FOTOGRAFICZNA



27, 28. Klasztor, wnętrze kaplicy na piętrze w dobudowanym skrzydle od strony wschodniej.

Wkładkę założył

mgr inż. arch. Tomasz Ulman październik 2001 r

Przechowywanie negatywów

Archiwum SOZ w Częstochowie