

1. Obiekt *Lempol* BUDYNEK D.CECHOWNI OB.SKLEP MEBLOWY 140/

588/15/2/10

2. Czas powstania  
OK 1870 r

3. Miejscowość  
Z A B R Z E

4. Adres Zabrze, ul. Wolności 385

nr hipoteczny .....

5. Przynależność administracyjna

województwo katowickie

gmina miasto Zabrze

6. Poprzednie nazwy miejscowości  
Hindenburg

7. Przynależność administracyjna  
przed 1 VI 1975

województwo katowickie

powiat miejski Zabrze

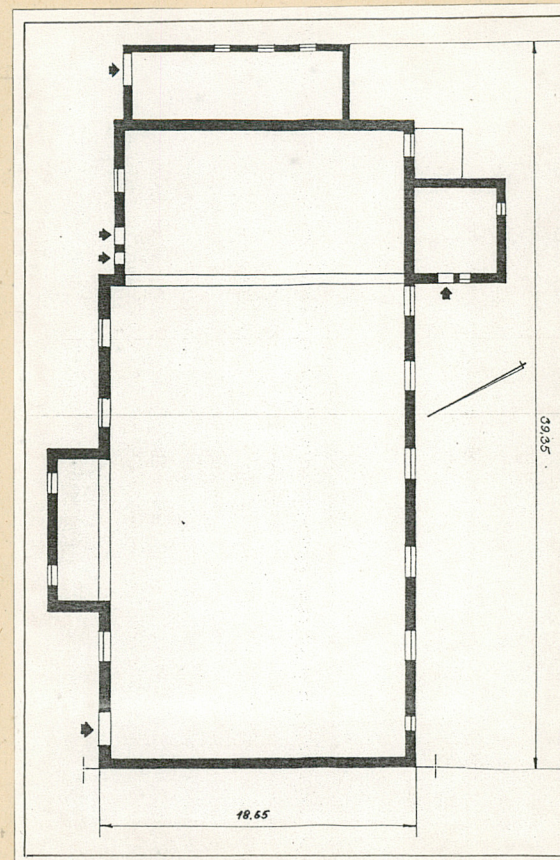
8. Właściciel i jego adres  
KWK Zabrze-Bielszowice  
Zabrze ul. Lompy 11

9. Użytkownik i jego adres  
J.W.

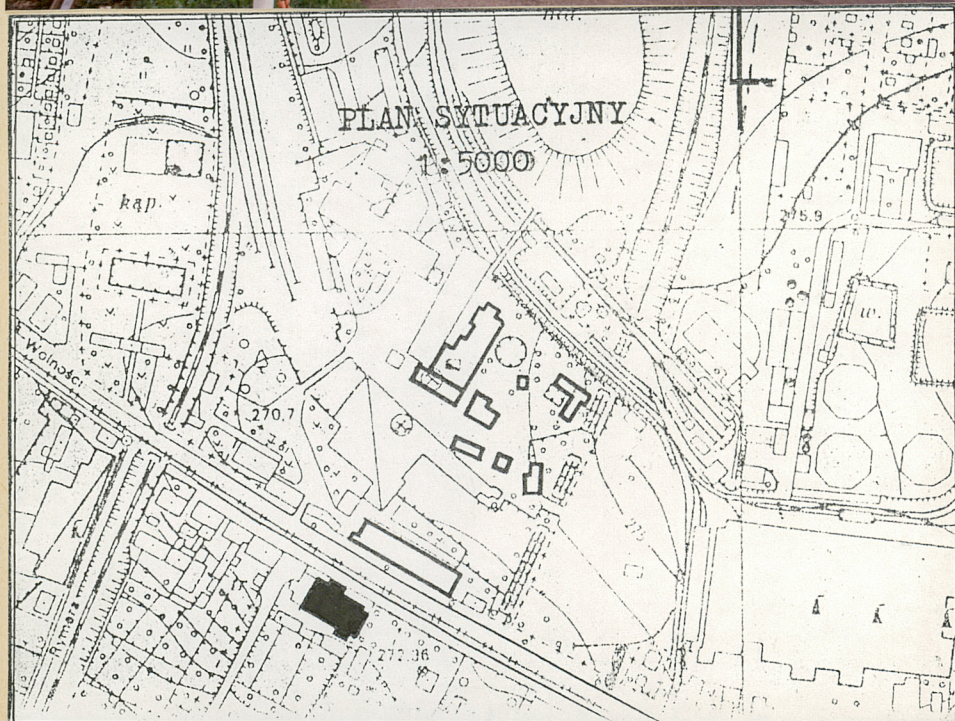
10. Rejestr zabytków

Nr 1539 data 20.12.1993

Widok z pn,



Rzut w przyziemiu. 1:400





Kopalnia Królowa Luiza powstała w 1791 r. Główne wydobywanie na rejon szybu Krug przeniesiono w latach 1854 - 70. Wtedy też prawdopodobnie na pd. od szybu i drogi Kronprinza /ob. Wolności/ powstała cechownia. W okresie międzywojennym wmurowano na elewacji frontowej w środku ryzalitu tablicę pamiątkową /prawdopodobnie założona po wojnie/ oraz wprowadzono drobne zmiany w elewacjach i dostawiono pomieszczenie gospodarcze od pd-wsch. W 1938 r. dobudowano ubikację od południa. Cechownia funkcjonowała jeszcze po II wojnie światowej. W latach 70-tych zaadaptowano ją na klub młodzieżowy. Od początku lat 90-tych XX w. budynek pełni funkcję sklepu meblowego. Brak danych dot. autora obiektu. Budynek przemysłowy wzniesiony z użyciem form neorenesansowych.

Budynek dawnej cechowni usytuowany jest poza terenem głównego zespołu zabudowy kopalni, po przeciwnej (pd) stronie ul. Wolności, na wysokości łaźni.

Ściany w konstrukcji murowanej z cegły ceramicznej, tynkowane.

Stropy murowane,

Wieżba dachowa drewniana, krokwiowo-stolcowa (część gł.) otwarta, ozdobna.

Dachy z pokryciem papą na deskowaniu,

Posadzki cementowe,

Podłogi drewniane (parkiet),

Otwory okienne zamknięte łukiem pełnym (pierwotnie) aktualnie prostokątne z nowoczesną ślusarką i stolarką,

Otwory drzwiowe i bramne prostokątne, ze współczesną stolarką i ślusarką,

Rzut zasadniczo na planie prostokąta, z dłuższymi bokami leżącymi w osi pn-zach. pd-wsch., z centralnym ryzalitem pn-wsch. Z pd-wsch., w przedłużeniu pasa dłuższych boków, dwa prostokąty dobudówek w rzędzie, tworzące zwężenia planu, z trzecim, najmniejszym, przylegającym do pierwszego z pn-zach, wysuniętym poza obręb.

Bryła w części zasadniczej zwarta, jednokondygnacyjna, z centralnym ryzalitem pn-wsch., z dachem dwuspadowym, z sygnaturką w partii ryzalitowej.

W części pd-wsch. dwie dobudówki w rzędzie, obniżające się w pasie zwężeń, z trzecią niewielką, przylegającą do pierwszej z pd-zach. Dobudówki z odrębnymi dachami pulpitowymi oraz dwuspadowym, w środkowej. Całość tynkowana, z partią cokołową w przyziemiu. W części zasadniczej podpiwniczenie.

Elewacja pn-wsch. w części gł. jednokondygnacyjna, symetryczna, z centralnym ryzalitem o trzech osiach. Całość pierwotnie siedmioosiowa z otworami okiennymi, zamkniętymi łukiem pełnym. Aktualnie wszystkie otwory przemurowane - prostokątne. W strefie pierwotnych zamknięć otworów, opaski podkreślające ich kształt, wsparte na odcinkach łączącego je gzymsu. W szczycie ryzalitu pojedyncze okrągłe okienko nad którym sygnaturka. Elewacja w części dobudówek, niższa, niesymetryczna, czteroosiowa (3+1) z otworami drzwiowymi, okiennymi i bramnym.

Elewacja pd-wsch. (dobudówka) jednokondygnacyjna, trzyosiowa, niesymetryczna (osie przesunięte na pd-zach) z otworami okiennymi w osiach.

Elewacja pd-zach. w części gł. dwukondygnacyjna (odsłonięta strefa podpiwniczenia), sześćoosiowa, w układzie zbliżonym do symetrii. W osiach, otwory okienne zamknięte łukiem pełnym, z opaskami i odcinkami i odcinkami łączącego je gzymsu (zamurowane, z pozostawieniem ślusarki wielodzielnej, wielopoziomowej, w górze koncentrycznej). Poniżej w strefie cokołowej otwory podpiwniczenia mniejsze, zamknięte łukiem odcinkowym. W osi skrajnej, zach. podpiwniczenia otwór drzwiowy.



|  |   |   |  |
|--|---|---|--|
| <p>14. Kubatura</p> <p>ok 5500 m<sup>3</sup></p>   | <p>15. Powierzchnia użytkowa</p> <p>726,5 m<sup>2</sup></p> | <p>16. Przeznaczenie pierwotne</p> <p>cechownia</p>   | <p>17. Użytkowanie obecne</p> <p>sklep meblowy</p> |
| <p>18. Prace budowlane i konserwatorskie, ich przebieg i dokumentacja</p> <p>L.70-te XX w - adaptacja na klub młodzieżowy - zmiana otworów okiennych i drzwiowych, wymiana stolarki i ślusarki okiennej. Ok. 1990 r zamurowanie okien w elewacji pd.-wsch.</p> |   | <p>19. Stan zachowania (fundamenty, ściany zewnętrzne, ściany wewnętrzne, sklepienia, stropy, konstrukcje dachowe, pokrycie dachu, wyposażenie i instalacje)</p> <p>Stan techniczny - średni</p> <ul style="list-style-type: none"> <li>- fundamenty zawilgocone /część ścian też/</li> <li>- zniszczenie okien w elewacji pd.wsch. /skorodowana ślusarka, ubytki szklenia/</li> <li>- zamurowanie okien w elewacji pd.wsch.</li> </ul> |  |
|  |   | <p>20. Najpilniejsze postulaty konserwatorskie</p> <p>Obiekt wartościowy - objęcie prawną ochroną konserw.</p> <p>Należy przywrócić dawne otwory okienne i drzwiowe wraz ze ślusarką i stolarką. Osuszyć obiekt. Wyeksponować wieżyczkę na sygnaturkę.</p>  |  |



21. Akta archiwalne (rodzaj akt, numer i miejsce przechowywania)

24. Uwagi różne *Zob. karta zespołu*

25. Opracował

tekst *mgr inż. A. Szewczyk mgr P. Wybraniec* 09, 1993 r.  
imię, nazwisko, data, podpis

plany, rysunki *mgr inż. A. Szewczyk* 09, 1993 r.  
imię, nazwisko, data, podpis

zdjęcia fotogr. *mgr P. Wybraniec* 09, 1993 r.  
imię, nazwisko, data, podpis

miejsce przechowywania negatywów *PSOZ O/W Katowice*

KARTA PO WYPEŁNIENIU PODLEGA OCHRONIE NA PODSTAWIE PRZEPISÓW PRAWA AUTORSKIEGO!

22. Bibliografia

26. Adnotacje o inspekcjach, informacje o zmianach (daty, imiona i nazwiska wypełniających)

23. Źródła ikonograficzne i fotograficzne (rodzaj, miejsce przechowywania, sygnatury)

27. Załączniki *1 wkl.*



|                |   |  |
|----------------|---|--|
| 1. Miejscowość | 2. Obiekt (nazwa jak w karcie)            | 3. Zawartość wkładki (nazwa obiektu lub materiału uzupełniającego) |
| Z A B R Z E    | Buddynek d. cechowni ob.<br>sklep meblowy | Plany, zdjęcia.  |



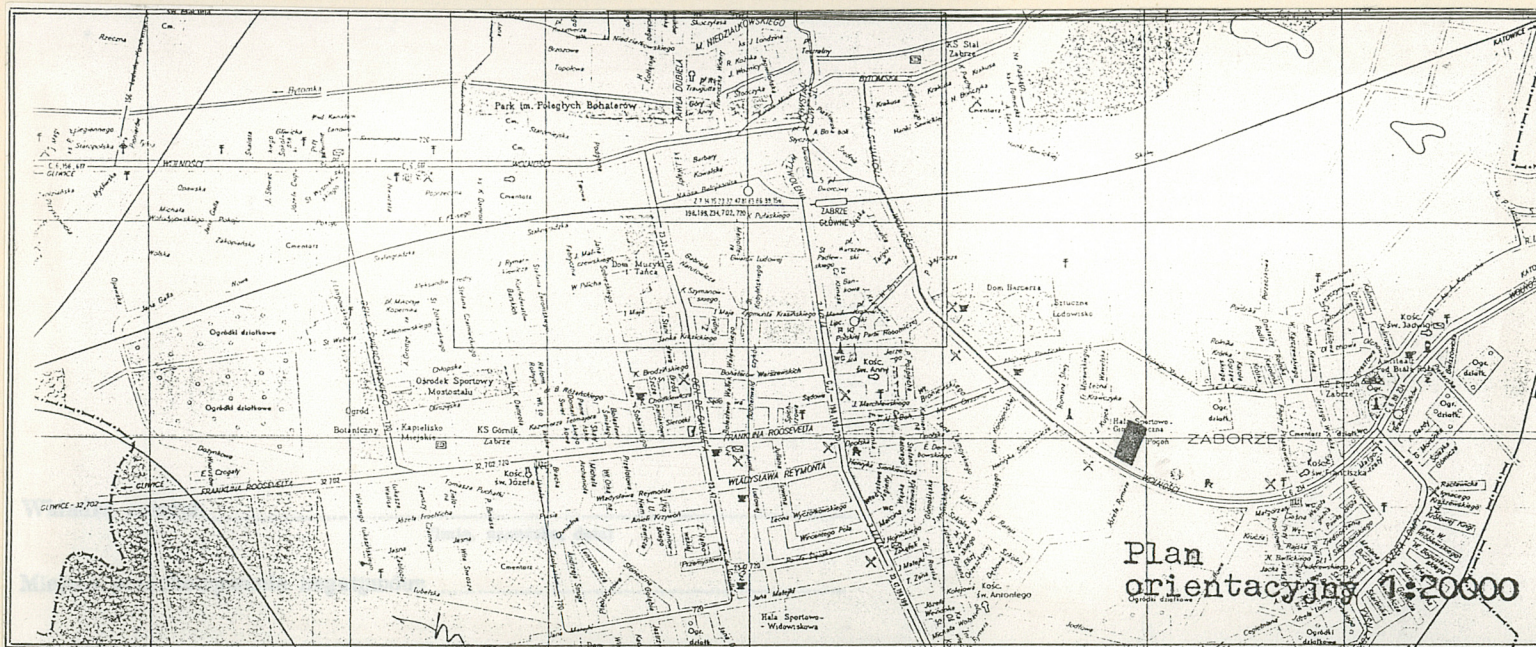
Widok z pd-zach.

c.d. opisu.

Z pn-zach. obiekt przylega na całej szerokości do odrębnego budynku mieszkalnego.

Wnętrza: w części zasadniczej jednoprzestrzenne, w dobudówce środkowej z niewielkimi pomieszczeniami oraz korytarzykiem z wejściem z pn-wsch.

Instalacje : elektryczna, wod-kan.



Plan  
orientacyjny 1:20000