

1. Obiekt BUDYNEK D. MAGAZYNU OB. WARSZTAT KWK ZABRZE - BIELSZOWICE 18/

Zespół 588/13/2/8

2. Czas powstania
POCZ. XX w
1938 r

3. Miejscowość
Z A B R Z E

4. Adres Zabrze, ul. Wolności 402

nr hipoteczny dz. w 2044/113

5. Przynależność administracyjna
województwo katowickie

gmina miasto Zabrze

6. Poprzednie nazwy miejscowości
Hindenburg

7. Przynależność administracyjna
przed 1 VI 1975

województwo katowickie
powiat miejski Zabrze

8. Właściciel i jego adres
KWK Zabrze - Bielszowice
Zabrze, ul. Lompa 11

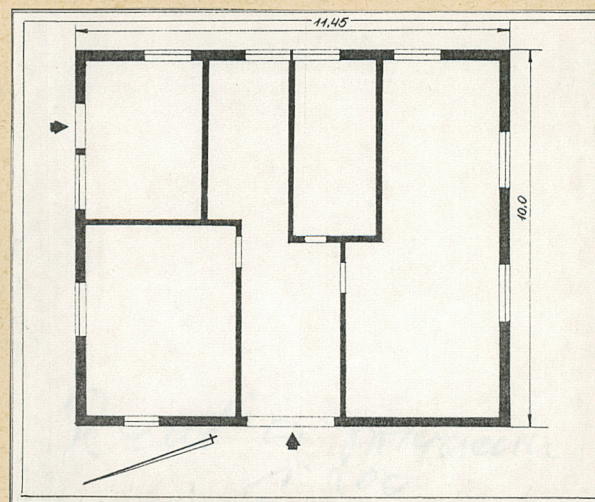
9. Użytkownik i jego adres
J, W.

10. Rejestr zabytków

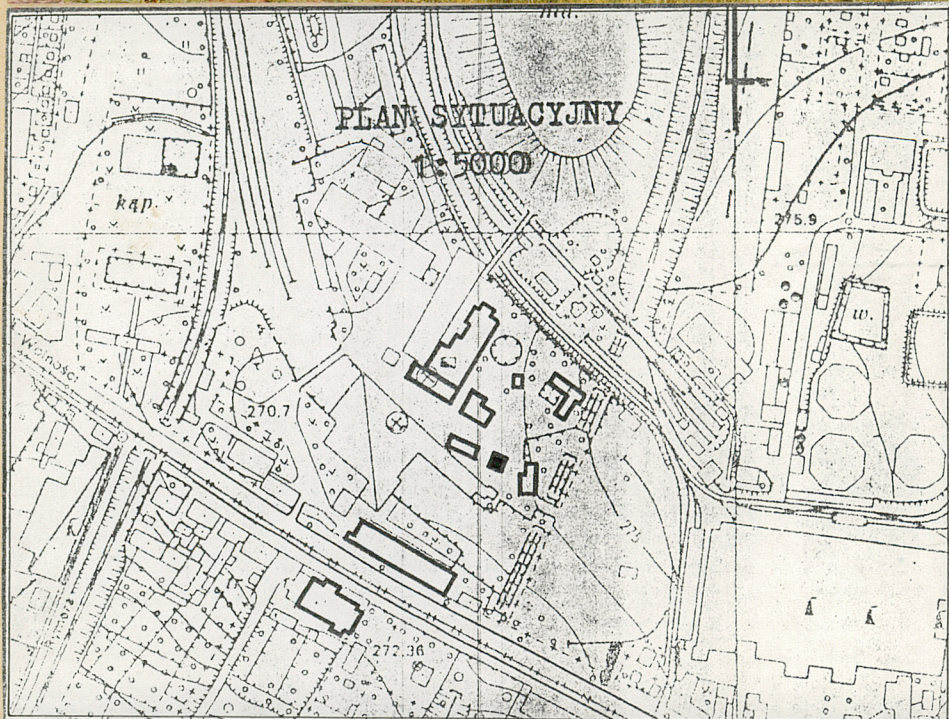
Nr 1538 data 20.12.1993



Widok z zach.



Rzut w przyziemiu. Skala 1:200.



Kopalnia Królowa Luiza powstała w 1791 r. Eksploatacja w nowym rejonie /na płu. od drogi Kronprinza/ rozpoczęła się w latach 1854-70. Prawdopodobnie na początku XX w. w sąsiedztwie maszynowni szybu Prinz Schönhait powstał niewielki budynek magazynowy. W 1938 r. przekształcono go w budynek biurowy. Po wojnie przez jakiś czas funkcjonował jako biuro. Później w części budynku mieściła się akumulatorownia a w części mały warsztat. Po wyłączeniu rejonu z eksploatacji budynek praktycznie nieużytkowany /sporadycznie wykorzystywane pomieszczenie warsztatowe./

Brak danych dot. ^u autora obiektu.

Budynek przemysłowy, bezstylowy.

Budynek dawnego magazynu, obecnego warsztatu, usytuowany w środkowej części zespołu, pomiędzy budynkami magazynu i maszynowni szybu Prinz Schonaich, znajdującymi się odpowiednio po wsch. i zach. jego stronie. Sciany w konstrukcji szkieletowej, drewnianej, z wypełnieniem cegłą ceramiczną na zaprawie wapienno-cementowej, nietynkowane, z regularnymi podziałami.

Strop drewniany.

Wieżba dachowa drewniana, krokwiowa.

Dach z pokryciem papą na deskowaniu.

Posadzki ceramiczne, betonowe,

Otwory okienne prostokątne ze ślusarką wielodzielną, wielopoziomową, z uchylnymi kwaterami.

Otwory drzwiowe prostokątne, ze stolarką dwuskrzydłową, pełną, płycinową oraz jednoskrzydłową, współczesną /z pn./.

Rzut na planie zbliżonym do kwadratu z bokami leżącymi w przybliżeniu zgodnie do stron świata.

Bryła zwarta, jedno- i półkondygnacyjna, niepodpiwniczona, z dachem dwuspadowym o spłaszczonym układzie połaci.

Elewacja pn. jednokondygnacyjna, trzyosiowa, niesymetryczna, podzielona konstrukcją na regularne pola. W polach, w osiach zach. i środkowej otwory okienne, we wsch. otwór drzwiowy

Elewacja wsch. jedno- i półkondygnacyjna, trzyosiowa, symetryczna, podzielona konstrukcją na regularne pola. W polach, w osiach, otwory okienne. W środkowej osi otwór okienny szerszy, podwojony.

Elewacja pd. jednokondygnacyjna, dwuosiowa, symetryczna, podzielona konstrukcją na regularne pola. W polach, w osiach, otwory okienne.

Elewacja zach. jedno- i półkondygnacyjna, dwuosiowa, o układzie zbliżonym do symetrii. W osi centralnej otwór drzwiowy oraz okienny, podwojony, powyżej. W osi pn. otwór okienny.

Wnętrze podzielone na pomieszczenia, ze środkowym korytarzem z wejściem z zach. W narożnej pn-wsch. części, wydzielone odrębne pomieszczenie z wejściem z pn. Instalacje: elektryczna, wod-kan.

<p>14. Kubatura</p> <p>306 m³</p>	<p>15. Powierzchnia użytkowa</p> <p>109 m²</p>	<p>16. Przeznaczenie pierwotne</p> <p>magazyn</p>	<p>17. Użytkowanie obecne</p> <p>częściowo użytkowany jako warsztat</p>
<p>18. Prace budowlane i konserwatorskie, ich przebieg i dokumentacja</p> <p>Bieżące prace remontowe</p>		<p>19. Stan zachowania (fundamenty, ściany zewnętrzne, ściany wewnętrzne, sklepienia, stropy, konstrukcje dachowe, pokrycie dachu, wyposażenie i instalacje)</p> <p>Stan techniczny - średni</p> <ul style="list-style-type: none"> - zmurszałe przyziemie -głównie drewniana podwalina - spękanie ścian - brak rynien - korozja ślusarki i ubytki szklenia - Ubytki pokrycia dach./roślinność/ 	
		<p>20. Najpilniejsze postulaty konserwatorskie</p> <p>Objęcie prawną ochroną konserwatorską.</p> <p>Konieczne zabezpieczenie konstrukcji drewnianej /częściowa wymiana/,uzupełnienie i zakonserwowanie ślusarki, uzupełnienie szyb,wykonanie odwodnienia</p>	

21. Akta archiwalne (rodzaj akt, numer i miejsce przechowywania)
Kartoteka środków trwałych KWK Zabrze - Bielszowice

22. Bibliografia

23. Źródła ikonograficzne i fotograficzne (rodzaj, miejsce przechowywania, sygnatury)

24. Uwagi różne *zob. karta zespołu*

25. Opracował
tekst mgr inż A. Szewczyk, mgr P. Wybraniec
imię, nazwisko, data, podpis
plany, rysunki mgr inż A. Szewczyk
imię, nazwisko, data, podpis
zdjęcia fotogr. mgr P. Wybraniec
imię, nazwisko, data, podpis
miejsce przechowywania negatywów PSOZ O/W Katowice *1993*

KARTA PO WYPEŁNIENIU PODLEGA OCHRONIE NA PODSTAWIE PRZEPISÓW PRAWA AUTORSKIEGO!

26. Adnotacje o inspekcjach, informacje o zmianach (daty, imiona i nazwiska wypełniających)

27. Załączniki *1 wkt.*

1. Miejscowość

Z A B R Z E

2. Obiekt (nazwa jak w karcie)

BUDYNEK D. MAGAZYNU OB.
WARSZTAT KWK ZABRZE II

3. Zawartość wkładki (nazwa obiektu lub materiału uzupełniającego)

Zdjęcia



Widok z pd-wsch.



Widok z pn-zach.

Wkładkę założył:

(imię, nazwisko, data)

Miejsce przechowywania negatywów: