

1. Obiekt

BUDYNEK BYLEJ ZMIĘKCZALNI WÓD PRZEMYSŁOWYCH OB.NIEUŻYTKOWANY

2. Czas powstania
1916 r

3. Miejscowość

Z A B R Z E

4. Adres Zabrze, ul. Wolności 402

nr hipoteczny dz.nr 2044/113

5. Przynależność administracyjna

województwo katowickie

miasto Zabrze

gmina pow. miejski

6. Poprzednie nazwy miejscowości

Hindenburg

7. Przynależność administracyjna
przed 1 VI 1975

województwo katowickie

powiat miejski Zabrze

8. Właściciel i jego adres
KWK Zabrze - Bielszowice

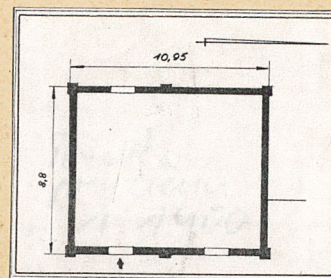
Zabrze, ul. Lompy 11

9. Użytkownik i jego adres
J.W.

10. Rejestr zabytków

Nr data

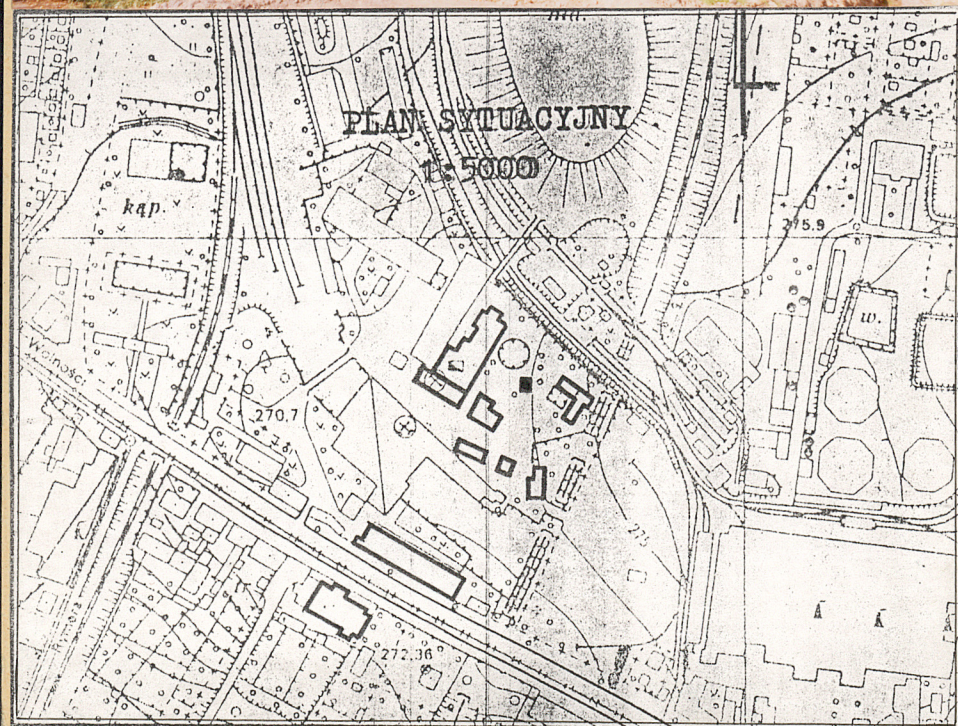
Widok z pd-wsch.



Rzut w przyziemiu. Skala 1:400



PLAN SYTUACYJNY
1:5000



12. Autorzy, historia obiektu, określenia stylu.

Kopalnia Królowa Luiza powstała w 1791 r. Eksploatacja na głównym rejonie wydobywczym na północ od drogi Kronprinza /ob. Wolności/ rozpoczęła się w poł. XIX w. Stosowanie parowych urządzeń wyciągowych i odwadniających pociągało za sobą konieczność budowy kotłowni. Mieściła się ona na północ od nadszybia szybu Carnall. W 1916 r. znacznie ją rozbudowano i unowocześniono /praktycznie powstała od podstaw/. Zainstalowano tam 4 a potem 5 kotłów firmy Fitzner z Siemianowic. W celu przygotowania wody dla kotłowni powstał na wschód od niej zespół zmiękczalni oraz dwu basenów i chłodni kominowej /prawdopodobnie korzystano z zakwaszonych wód kopalnianych/. Budynek zmiękczalni funkcjonował prawdopodobnie do końca lat 60-tych. /tj. wyłączenia kotłowni/. Wtedy też zasypało jeden z basenów /w sąsiedztwie warsztatu elektrycznego/ a chłodnia nad drugim uległa rozbórcie. Brak danych dot. autora obiektu. Budynek przemysłowy bezstylowy.

13. Opis (sytuacja, materiał i konstrukcja, rzut, bryła, elewacje, wnętrze, wyposażenie, instalacje).

Budynek usytuowany pomiędzy budynkami: warsztatu elektrycznego, maszynowni /Carnall/, zespołu nadszybia z kompresorownią.

Sciany w konstrukcji szkieletowej, stalowej, nitowanej, z wypełnieniem cegłą ceramiczną na zaprawie ~~wapienno-~~ cementowej, w polach wypełnień tynkowane.

Dach w konstrukcji stalowej, z deskowaniem pełnym, z pokryciem eternitem falistym.

Posadzki betonowe.

Otwory okienne prostokątne ze ślusarką wielodzielną, wielopoziomową.

Otwory drzwiowe prostokątne ze współczesną ślusarką.

Rzut na planie prostokąta z dłuższymi bokami leżącymi na osi pn-pd.

Bryła zwarta, dwukondygnacyjna, z kondygnacją technologiczną poniżej przyziemia, z dachem dwuspadowym o spłaszczonych połaciach.

W przyziemiu ceglany cokół wspierający mury z podziałami konstrukcyjnymi w trzech rzędach.

Elewacja pn. dwukondygnacyjna, symetryczna, jednoosiowa, z otworami odpowiednio: drzwiowym i szerszym okiennym, rozmieszczonymi centralnie. Otwór okienny w wypełnieniu dwóch środkowych pól konstrukcji.

Elewacja wsch. jednokondygnacyjna, symetryczna, kilkuosiowa. W wypełnieniu pól konstrukcji rzędu środkowego, ciąg okien nie zachodzących na pola w osiach skrajnych. W strefie cokołu dwa niewielkie prostokątne otwory technologiczne rozmieszczone symetrycznie względem osi środkowej.

Elewacja pd. analogiczna w rozwiązaniu do pn. pozbawiona otworu drzwiowego.

Elewacja zach. analogiczna w rozwiązaniu do wsch. pozbawiona otworu technologicznego w pn. części przyziemia.

Wnętrze: ze stalowym przepiętrzeniem w przyziemiu, powyżej jedno-przestrzenne, z pomostami technologicznymi w konstrukcji stalowej.

Instalacje: elektryczna 220/380V

14. Kubatura 284 m^3	15. Powierzchnia użytkowa 34 m^2	16. Przeznaczenie pierwotne zmiękczalnia wody przemysłowej	17. Użytkowanie obecne nieużytkowany
18. Prace budowlane i konserwatorskie, ich przebieg i dokumentacja Bieżące prace remontowe w okresie eksploat./do 1968r/ i drobne przeróbki wnętrza.		19. Stan zachowania (fundamenty, ściany zewnętrzne, ściany wewnętrzne, sklepienia, stropy, konstrukcje dachowe, pokrycie dachu, wyposażenie i instalacje) Stan techniczny - zły <ul style="list-style-type: none"> - fundamenty zawilgocone - ubytki tynku i cegieł w elewacjach - korozja ślusarki okiennej i stol.drzwiowej - ubytki szklenia - brak rynien - dewastacja wnętrza 	
		20. Najpilniejsze postulaty konserwatorskie Obiekt o niewielkich wartościach, należy zabezpieczyć przed dalszą dewastacją.	

21. Akta archiwalne (rodzaj akt, numer i miejsce przechowywania)
Kartoteka środków trwałych KWK Zabrze - Bielszowice
Materiały archiwalne w oddziale TM KWK Zabrze - Bielszowice

22.. Bibliografia

23. Źródła ikonograficzne i fotograficzne (rodzaj, miejsce przechowywania, sygnatury)

24. Uwagi różne *nieb. luźne rozpruty*

25. Opracował
tekst mgr A.Szewczyk, mgr P.Wybraniec 09,1993 r
imię, nazwisko, data, podpis
plany, rysunki mgr inż A.Szewczyk 09,1993 r
imię, nazwisko, data, podpis
zdjęcia fotogr. mgr Piotr Wybraniec 09,1993 r
imię, nazwisko, data, podpis
miejsce przechowywania negatywów PSOZ O/W Katowice

KARTA PO WYPEŁNIENIU PODLEGA OCHRONIE NA PODSTAWIE PRZEPISÓW PRAWA AUTORSKIEGO!

26. Adnotacje o inspekcjach, informacje o zmianach (daty, imiona i nazwiska wypełniających)

27. Załączniki *1 wkt.*

1. Miejscowość

Z A B R Z E

2. Obiekt (nazwa jak w karcie)

BUDYNEK ZMIĘKOCZALNI WOD
PRZEM.OB NIEUŻYTKOWANY

3. Zawartość wkładki (nazwa obiektu lub materiału uzupełniającego)

Zdjęcia



Widok el. pn.

Widok z pn.-zach.



Wkładkę założył:

(imię, nazwisko, data)

Miejsce przechowywania negatywów: