

OŚRODEK DOKUMENTACJI  
ZABYTEKÓW W WARSZAWIE

KARTA EWIDENCYJNA ZABYTEKÓW  
ARCHITEKTURY I BUDOWNICTWA

A B C D E F G H I J K L M N O P R S T U V X Y Z

ŚLĄSKIE  
Nr 4 6744

1. Obiekt *zespół*  
588/9/  
2/4 BUDYNEK D.KOMPRESORÓW I ROZDZIELNI OB.MAGAZYN I ROZDZIELNIA  
6KV KWK ZABRZE - BIELSZOWICE /4/

2. Czas powstania  
1912-14 r  
1926r

3. Miejscowość  
Z A B R Z E

4. Adres *Zabrze, ul. Wolności 402*

nr hipoteczny *dr. nr 2044/113*

5. Przynależność administracyjna

województwo *katowickie*

gmina *miasto Zabrze*  
*pow. miejski*

6. Poprzednie nazwy miejscowości

*Hindenburg*

7. Przynależność administracyjna  
przed 1 VI 1975

województwo *katowickie*

powiat *miejski Zabrze*

8. Właściciel i jego adres

*KWK Zabrze - Bielszowice*  
*Zabrze ul. Łompy 11*

9. Użytkownik i jego adres

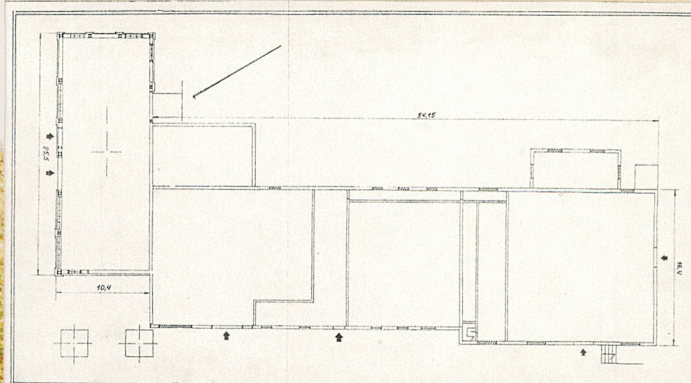
*J.W.*

10. Rejestr zabytków

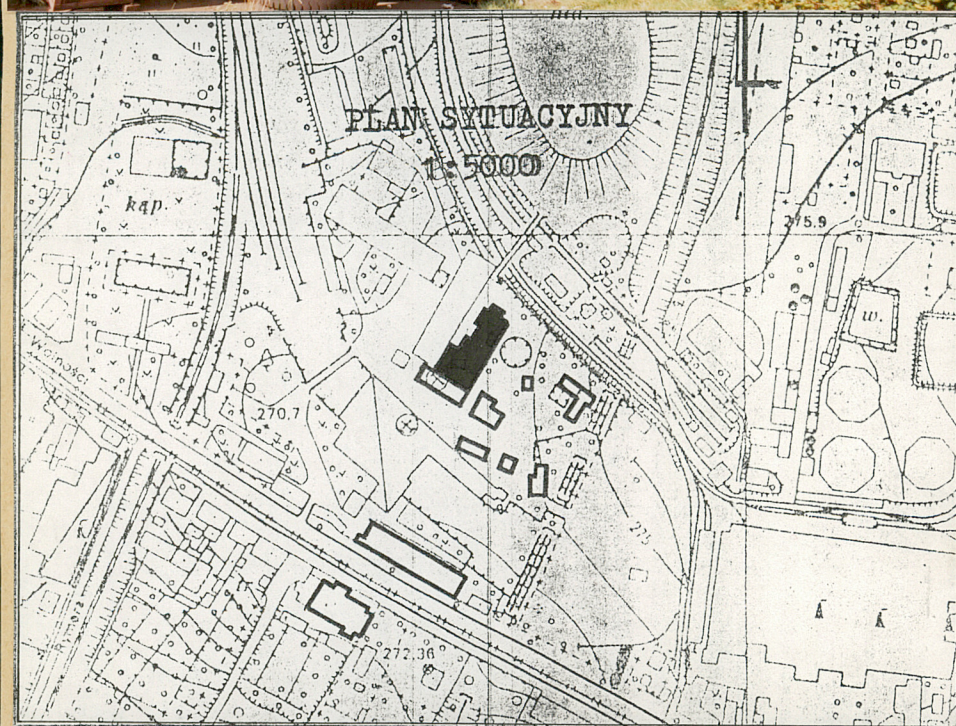
Nr *1538* data *20.12.1993*



Widok ze wsch.



Rzut w przyziemiu wraz z zespołem  
nadszybia. Skala 1:800





Kopalnia Królowa Luiza powstała w 1791 r. Eksploatację w rejonie na pn. od drogi Kronprinza (ob. Wolności) rozpoczęto w 1854 r. Sprężonego powietrza do napędzania urządzeń kopalnianych zaczęto używać dopiero w końcu XIX w. Wtedy też w sąsiedztwie szybu Carnall powstał budynek sprężarek (kompresorów). Powietrze sprężone napędzało prawdopodobnie wrębiarki, wiertarki wentylatory i inne urządzenia (np. pompy wodne). Próbowano je stosować również do wycinania wrębów. Początkowo sprężarki były napędzane maszyną parową, ale już w początkach XX w. stosowano powszechnie sprężarki elektryczne. Również na kop. Królowa Luiza (jednej z najnowocześniejszych) stosowanie energii elektrycznej się szybko rozpowszechniło. Przy szybie Carnall w 1912 r. powstał budynek sprężarek (potem turbokompresor). W jego północnej części usytuowano rozdzielnię elektryczną wyprodukowaną przez firmę Siemens z Berlina. W latach międzywojennych kompresorownię rozbudowano dostawiając od północy dwa budynki i rozbudowując dawne. W 1926 r. powstał cały kompleks zabudowy z dwoma kompresorowniami i rozdzielnią 6 KV pośrodku. Taki stan rzeczy dotrwał do lat 60-tych kiedy zaczęto wyłączać kopalnię z ruchu. Obecnie (1993) zachowały się urządzenia w pięknej rozdzielni ale w budynkach sprężarek mieszczą się magazyny.

Brak danych dot. autora obiektu.  
Bezstylowy.

zespół czterech budynków w zwartym ciągu usytuowany skrajnie w narożnej pn. części terenu zakładu. Obiekt z pd.-zach. przylega do nadszybia.

Ściany konstrukcji murowanej, z cegły ceramicznej (budynki środkowe oraz szkieletowej, stalowej, z wypełnieniem cegłą, nietynkowane

Stropy w konstrukcji murowanej (w bud. środk. pn.) oraz częściowo w budynku zamykającym ciąg (z tego kierunku)

Dachy w konstrukcji stalowej, z pokryciem eternitem ialistym (budynki środkowe) oraz papą na deskowaniu

Posadzki cementowe

Schody konstrukcji stalowej

Otwory okienne prostokątne, pierwotnie ze ślusarką wielodzielną, wielopoziomą, aktualnie większość otworów zamurowana

Otwory bramne prostokątne ze ślusarką dwuskrzydłową pełną, wykonaną współcz.

Otwory drzwiowe prostokątne ze stolarką jednoskrzydłową pełną, płycinową (budynek środkowy pd. w elewacji wsch.).

Rzut zasadniczo na planie wydłużonego prostokąta z dłuższymi bokami na osi pn.-wsch. - pd.-zach. Od wsch. pn. część figurynieznacznie poszerzona w uskoku na zewnątrz. W strefach narożnych, po zach. stronie, niewielkie prostokątne dobudówki.

Bryła złożona z czterech, przylegających segmentów, z których pn. nieznacznie wysunięty od str. wsch. Całość dwukondygnacyjna, niższa w części segmentów środkowych, z najniższym środkowo-pd.. Dachy w układzie dwuspadowym, zgodnym niższe w części środkowej odpowiednio do wysokości segmentów. Całość niepodpiwniczona.

Elewacja wsch. wydłużona, złożona z czterech stref w układach zbliżonych do symetrii, z których pn. nieznacznie wysunięta. Całość dwukondygnacyjna przy zróżnicowaniu długości i wysokości stref: najdłuższa i najwyższa czteroosiowa strefa pn. w następnej kolejności dwuosiowa strefa pd. środkowa pd. o trzech osiach najniższa. Całość dwunastoosiowa. W I kondygnacji, w osiach otwory okienne i bramne (w drugich osiach skrajnych) oraz drzwiowe (w 5 osi pd.). W drugiej kondygnacji, w strefach, jednolite ciągi otworów. Aktualnie większość otworów okiennych zamurowana.



14. Kubatura

ok. 6.212 m<sup>3</sup>

15. Powierzchnia użytkowa

877 m<sup>2</sup>

16. Przeznaczenie pierwotne

bud., sprężarni i rozdzielni

17. Użytkowanie obecne

rozdzielnia i magazyny

18. Prace budowlane i konserwatorskie, ich przebieg i dokumentacja

W okresie powojennym przeróbki wnętrza - ścianki działowe, wewnętrzne zamurowanie okien (blendy z zachowaniem ślusarki okiennej i okien z ubytkami), brak niektórych otworów - zamurowania, przemurowanie ścian, zmiana pokrycia dachów.

19. Stan zachowania (fundamenty, ściany zewnętrzne, ściany wewnętrzne, sklepienia, stropy, konstrukcje dachowe, pokrycie dachu, wyposażenie i instalacje)

Stan tech. - średni

- przyziemie od wsch.-zawilgocone
- elewacja wsch.-brak spoin, zmurszała cegła i jej ubytki
- brak rynien
- poważne ubytki szklenia

20. Najpilniejsze postulaty konserwatorskie

Przywrócenie budynkom ich pierwotnego wyglądu. Objęcie prawną ochroną wraz z wyposażeniem



21. Akta archiwalne (rodzaj akt, numer i miejsce przechowywania)

Kartoteka środków trwałych KWK Zabrze - Bielszowice  
Archiwum Państwowe w Gliwicach, zesp. Bgw.D. Zabrze nr 319

22. Bibliografia

23. Źródła ikonograficzne i fotograficzne (rodzaj, miejsce przechowywania, sygnatury)

24. Uwagi różne *zob. karta zespołu*

25. Opracował

tekst *mgr P. Wybraniec, mgr inż A. Szewczyk* 09.1993r  
Imię, nazwisko, data, podpis

plany, rysunki *mgr inż A. Szewczyk*  
Imię, nazwisko, data, podpis

zdjęcia fotogr. *mgr P. Wybraniec*  
Imię, nazwisko, data, podpis

miejsce przechowywania negatywów *PSO4 0)W Katowice*

KARTA PO WYPEŁNIENIU PODLEGA OCHRONIE NA PODSTAWIE PRZEPISÓW PRAWA AUTORSKIEGO!

26. Adnotacje o inspekcjach, informacje o zmianach (daty, imiona i nazwiska wypełniających)

27. Załączniki *1 wkt.*



1. Miejscowość

Z A B R Z E

2. Obiekt (nazwa jak w karcie)

BUD.D.KOMPRESOROW I ROZ-  
DZIELNI KWK ZABRZE-BIELSZ.

3. Zawartość wkladki (nazwa obiektu lub materiału uzupełniającego)

c.d.opisu oraz zdjęcia

c.d. opisu:

Elewacja pn-wsch./segment pn/,szczytowa,dwukondygnacyjna,jednoosiowa,symetryczna.W osi w I kondygnacji obszerny otwór bramny.W II kondygnacji układ otworów okiennych w ciągu.

Elewacja pd.-zach.w rozwiązaniu analogiczna do elewacji przeciwległej z układem stref w jednej płaszczyźnie.W partiach naroży nie-wielkie niskie przybudówki

Wnętrze w segmentach skrajnych jednoprzestrzenne,w segmencie środkowym pn. podzielone na pomieszczenia w obrębie dwóch kondygnacji z odrębnym ciągiem korytarza prowadzącego po załamaniu, z segmentu środkowego pd.W pomieszczeniach stanowiska urządzeń rozdziału napięcia.W ścianie łączącej segmenty środkowe wbudowana pokaźna tablica sterownicza 6KV z oprzyrządowaniem.

Widok od pn.



Widok z pn-wsch.







Elewacja pn.zach./fragm./



Widok od pd.