

1. Obiekt

588/4/ BUDYNEK MASZYNOWNI SZYBU CARNALL OB. ZABRZE II KWK ZABRZE - BIEL-  
212 ZSOWICE 12/

2. Czas powstania

1870r, 1907 r

1913-15, 1928-30

3. Miejscowość

Z A B R Z E

4. Adres Zabrze, ul. Wolności 402

nr hipoteczny dz. nr 2044/113

5. Przynależność administracyjna

województwo katowickie

gmina miasto Zabrze pow. miejski

6. Poprzednie nazwy miejscowości

Hindenburg

7. Przynależność administracyjna  
przed 1 VI 1975

województwo katowickie

powiat miejski Zabrze

8. Właściciel i jego adres

KWK Zabrze - Bielszowice  
ul. Lompy 11, Zabrze

9. Użytkownik i jego adres

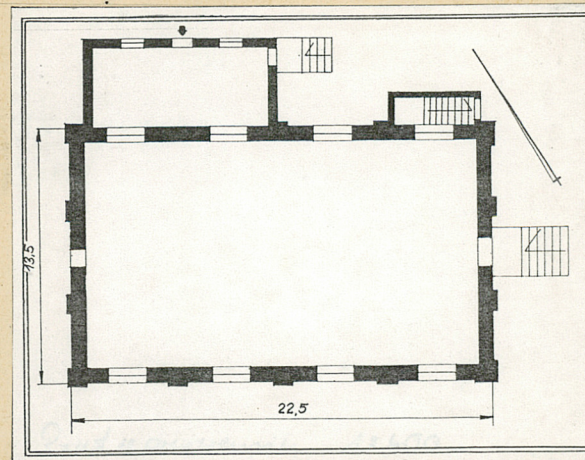
J.W.

10. Rejestr zabytków

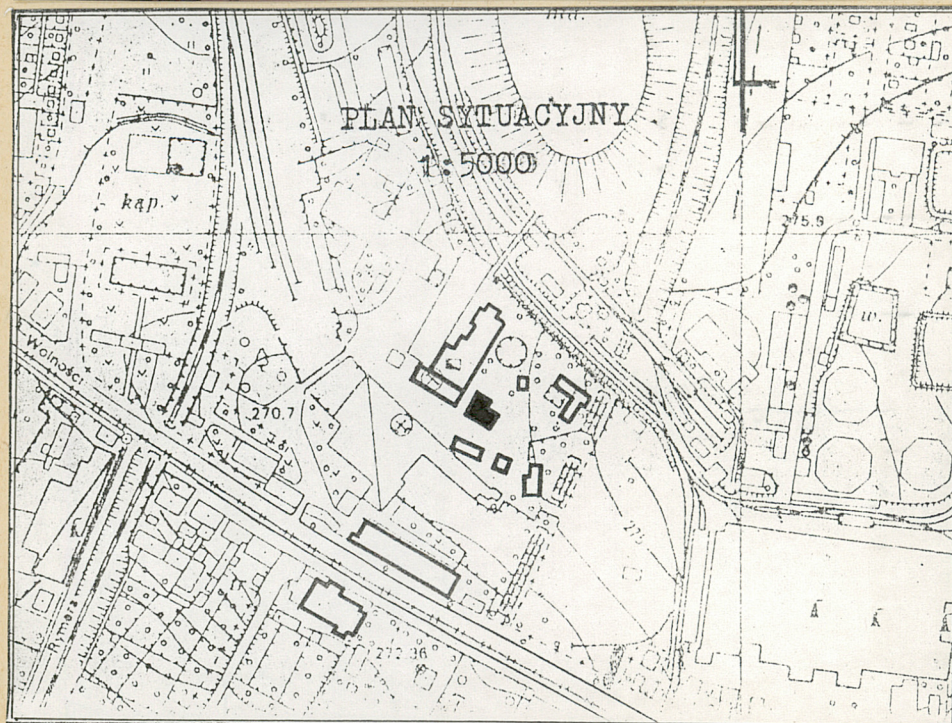
Nr 1538 data 20.12.1993



Widok z pd.



Rzut w przyziemiu. Skala 1:400





Kopalnia Królowa Luiza powstała w 1791 r. Początkowo wydobywano węgiel płytkimi szybami usytuowanymi na pd. od drogi Kronprinza (ob. Welności). W 1854 r. zaczęto głębienie szybów na pn.-zach. od dotychczasowej eksploatacji. Szyb Carnall wydrążono w 1870 r. do gł. 200 m. Prowadzono nim początkowo odwodnienie złóż, a później wydobywanie z ubogich pokładów na tym poziomie. Na pocz. XX w. pogłębiono go do 250 m. Od 1874 r. pracowało tu urządzenie wyciągowe parowe w maszynowni z wieżą wyciągową z kutego żelaza (unikalną?). W 1913 r. pogłębiono ponownie szyb do 500 m. Wtedy wybudowano nową wieżę i maszynownię wraz z maszyną parową bębnową dwucylindrową z 1915 r. wyprodukowaną w Prinz Rudolf Hutte z Dülmen. W 1928-9 r. przeprowadzono modernizację maszyny wyposażając ją w koło typu Koeppel. Zaopatrzone ją dodatkowo w urządzenia zabezpieczające (wyprod. przez Friedrich Wilhelm Hutte) oraz nowy regulator prędkości, głębokościomierz i odmierzacze poziomów. W 1935 r. wprowadzono nową sygnalizację. Przy przebudowie maszyny uległa poważnej przebudowie maszynownia. Praktycznie została postawiona na nowo od fundamentów. Od sch. pośrodku dostawiono doń dobudówkę z klatką schodową do piwnicy. W 1938 r. dostawiono drugi c.d. na wkładce

Budynek maszynowni szybu Carnall usytuowany w środkowej części zespołu, przy nadszybiu, po wsch. jego stronie.

Sciany w konstrukcji murowanej z cegły ceramicznej na zaprawie cementowo-wapiennej, nietynkowane,

Dach w konstrukcji stalowej z deskowaniem pełnym,

Dach z pokryciem eternitem falistym,

Posadzki ceramiczne,

Schody zewnętrzne, w konstrukcji murowanej, jednobiegowe,

Otwory okienne prostokątne ze ślusarką wielodzielną, wielopoziomową z uchylnymi kwaterami,

Otwory drzwiowe prostokątne ze stolarką dwuskrzydłową, pełną, w opierzeniu deskowym /także jednoskrzydłowe, współczesne w dobudówkach/

Rzut na planie prostokąta z dłuższymi bokami leżącymi na osi pn-zach, pd. wsch., poszerzonego w strefach narożnych z pn-wsch, parą dobudówek,

Bryła zwarta, dwukondygnacyjna, częściowo podpiwniczona /także kanały technologiczne/, z dachem dwuspadowym o spłaszczonym układzie połaci, nietynkowana. W przyziemiu wysoka partia cokołowa. Z pn-wsch. w strefach narożnych budynku, jednokondygnacyjne dobudówki /pn-zach, wyższa/ z dachami pulpitowymi.

Elewacja pd-zach. dwukondygnacyjna, czteroosiowa, symetryczna, z lizenami pomiędzy osiami łączonymi w strefie podokapowej pasem płaskiego muru. Pomiedzy lizenami, płytko cofnięte, wysokie pola. W osiach, w polach, pojedyncze wysokie otwory okienne ponad którymi trzy mniejsze we wspólnym rzędzie.

Elewacja pn-zach. o wysokości zgodnej, odpowiadającej pozostałym, trzyosiowa, symetryczna, z lizenami pomiędzy osiami. Lizeny połączone w strefie podokapowej pasem płaskiego muru, w linii podkreślającej profil załamania połaci dachowych. W osi środkowej, w polu lizen, dwa niewielkie prostokątne otwory technologiczne.

Elewacja pn-wsch. analogiczna w rozwiązaniu do elewacji pd-zach., z przysłoniętymi częściowo partiami podokiennymi w narożach przez niewielkie dobudówki.



<p>14. Kubatura 2756 m<sup>3</sup></p>	<p>15. Powierzchnia użytkowa 360 m<sup>2</sup></p>	<p>16. Przeznaczenie pierwotne maszynownia</p>	<p>17. Użytkowanie obecne maszynownia</p>
<p>18. Prace budowlane i konserwatorskie, ich przebieg i dokumentacja</p> <p>Bieżące prace remontowe, zaślepienie deskami jednego otworu okiennego w elewacji zach.</p>		<p>19. Stan zachowania (fundamenty, ściany zewnętrzne, ściany wewnętrzne, sklepienia, stropy, konstrukcje dachowe, pokrycie dachu, wyposażenie i instalacje)</p> <p>stan zachowania - dobry</p> <ul style="list-style-type: none"> <li>- korozja rynien</li> <li>- wypłukane spoiny</li> <li>- ubytki szklenia</li> </ul>	
		<p>20. Najpilniejsze postulaty konserwatorskie</p> <p>Należy objąć prawną ochroną.</p> <p>konieczne prace konserwacyjne przy ślusarce, systemie odprowadzania wody, pokryciu dachowym oraz parowej maszynie wyciągowej.</p>	



21. Akta archiwalne (rodzaj akt, numer i miejsce przechowywania)

Archiwum Państwowe Gliwice, zespół BGw.D. Zabrze nr 319,  
zesp. Preussag nr 142, zesp. Z4PW Zabrze nr 136  
Materiały archiwalne w oddziale TM KWK Zabrze - Bielszowice  
Kartoteka środków trwałych KWK Zabrze - Bielszowice

22. Bibliografia

J. Jarow, Z dziejów kop. Zabrze (w) Kroniki Miasta Zabrze  
nr 7 1974 r  
Jahrbuch für den Oberbergamtsbezirk Breslau, Kattowitz-  
Breslau-Berlin 1913

23. Źródła ikonograficzne i fotograficzne (rodzaj, miejsce przechowywania, sygnatury)

24. Uwagi różne *Karta zab. uch. dla maryny rybackiej wyk. St. Janurzewski*  
*16 (str 1)*  
*Zob. karta zespołu*

25. Opracował

*mgr P. Wybraniec, mgr inż A. Szewczyk*

09.1993r

tekst

imię, nazwisko, data, podpis

plany, rysunki

*mgr inż A. Szewczyk*

09.1993

imię, nazwisko, data, podpis

zdjęcia fotogr.

*mgr P. Wybraniec*

09.1993r

imię, nazwisko, data, podpis

miejsce przechowywania negatywów

*PSOz O)W Katowice*

KARTA PO WYPEŁNIENIU PODLEGA OCHRONIE NA PODSTAWIE PRZEPISÓW PRAWA AUTORSKIEGO!

26. Adnotacje o inspekcjach, informacje o zmianach (daty, imiona i nazwiska wypełniających)

27. Załączniki *2 wkl.*



1. Miejscowość Z A B R Z E	2. Obiekt (nazwa jak w karcie) MASZYNOWNIA SZYBU CARNALL OB. ZABRZE II KWK ZABRZE	3. Zawartość wkładki (nazwa obiektu lub materiału uzupełniającego) C.d. historii i zdjęcia
-------------------------------	---	---

c.d.

budynek mieszczący biuro oraz pomieszczenia socjalne. Brak danych dot. autora obiektu.  
Obiekt przemysłowy o cechach modernizmu.

c.d. opisu

Elewacja pd-wsch. dwukondygnacyjna, trzyosiowa, symetryczna, z lizenami pomiędzy osiami. Lizeny połączone w strefie podokapowej pasem płaskiego muru w linii odpowiadającej profilowi załamania połaci dachowych. W osi centralnej, otwór drzwiowy przy którym murowany podest ze stopniami schodów. W drugiej kondygnacji, w polach lizen, rząd niewielkich otworów okiennych w układzie potrójnym.

Wnętrze w części zasadniczej jednoprzestrzenne z zachowaną okładziną ceramiczną ścian i posadzki. W pomieszczeniu sprawne urządzenie wyciągowe- maszyna parowa zbudowana w Eisenhütte Prinz Rudolph Dülmen, z 1915 r.

Instalacje: elektryczna, wod-kan, system zasilania parą maszyny wyciągowej,



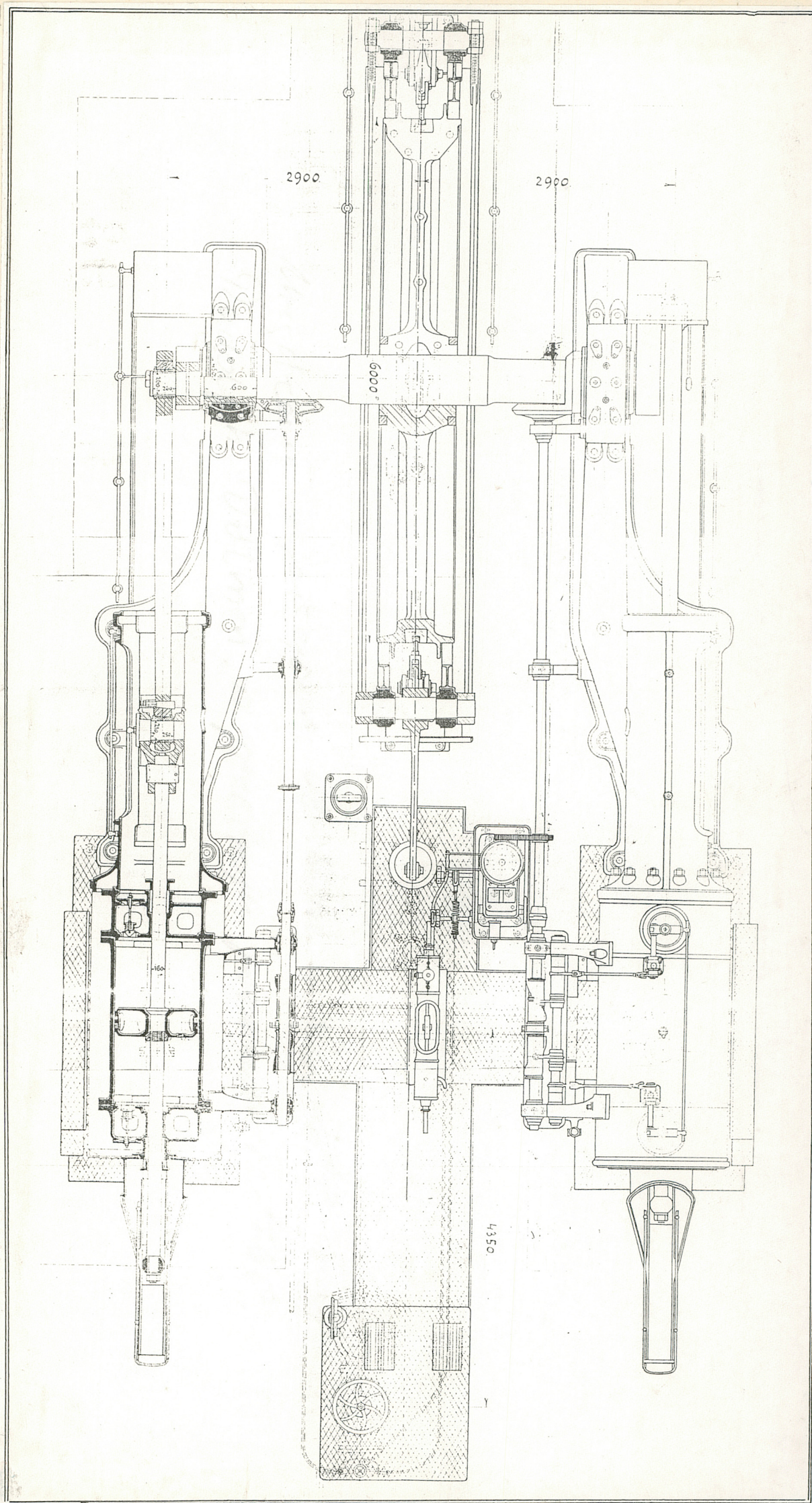
Widok  
z zach.



Widok  
ze wsch.



Parowe urządzenie wyciągowe zbudowane w Eisenhütte Prinz Rudolph Dülmen  
1915 r. Rzut w skali 1:60.



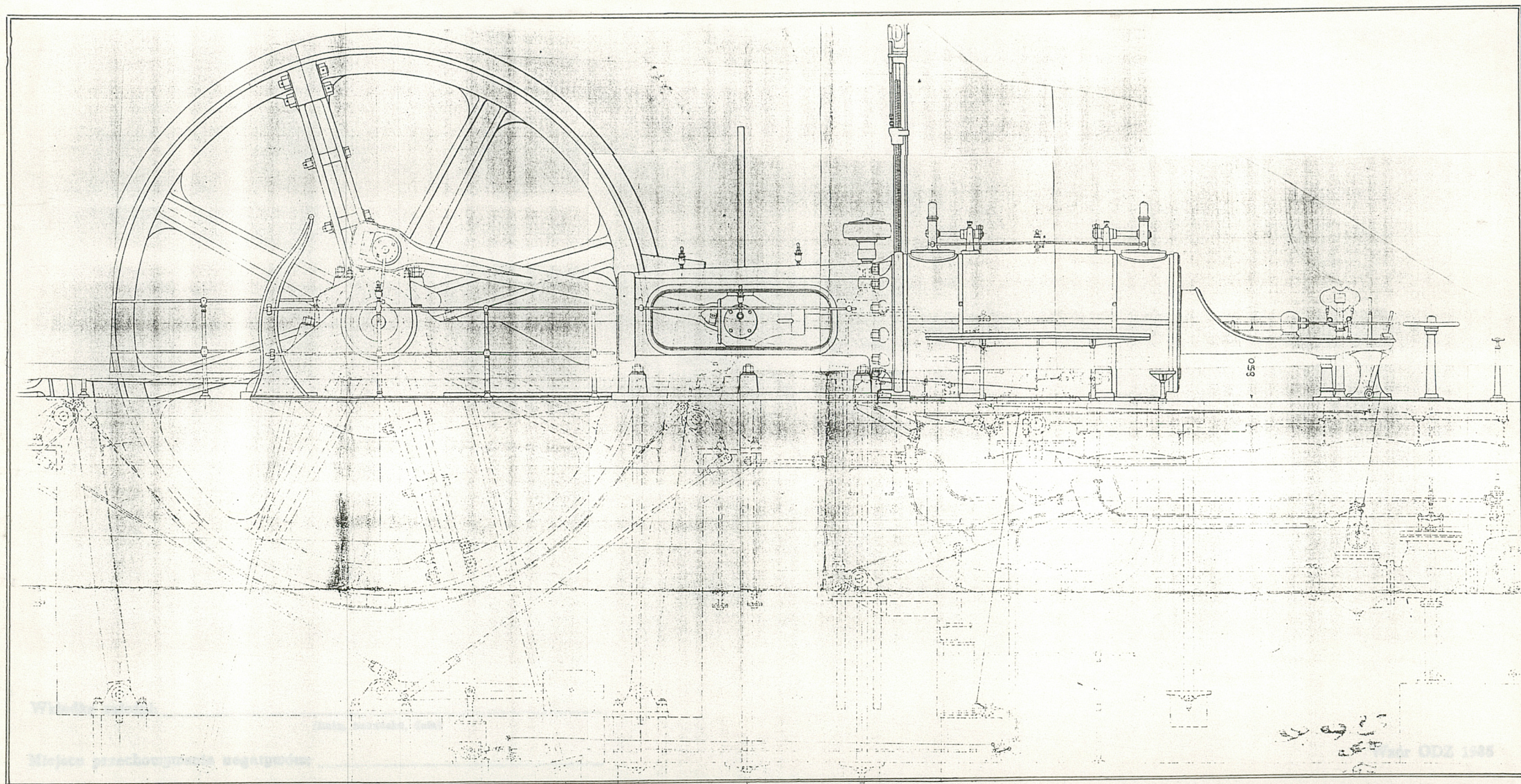


1. Miejscowość  
Z A B R Z E

2. Obiekt (nazwa jak w karcie)  
MASZYNOWNIA SZYBU CARNAILL  
OB. ZABRZE II KWK ZABRZE

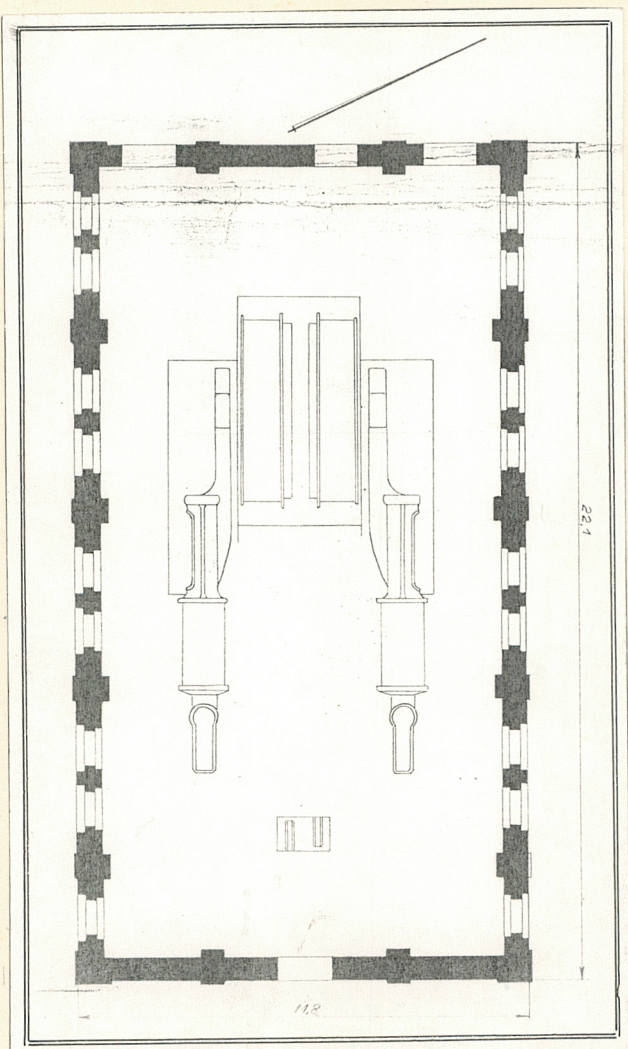
3. Zawartość wkładki (nazwa obiektu lub materiału uzupełniającego)  
Plany

Parowe urządzenie wyciągowe. Widok boczny. Skala 1:60



CZYNNA MASZYNA PAROWA WYCIĄGOWA z 1915r. prod. Fritz Rudolf Hütte z Dülmen





Maszynownia Szybu Carnalli wg. stanu sprzed 1928 r.  
Rzut w przyzwieniu. Skala 1:200.