

1. Obiekt 588/6/211 BUDYNEK NADSZYBIA SZYBU CARNALL OB. ZABRZE II KWK ZABRZE-BIELSZO-  
WICE WRAZ Z WIEŻĄ WYCIĄGOWĄ 1/1 *zespół*

2. Czas powstania  
1870r, 1907r  
1913-15, 1928-  
1931

3. Miejscowość  
Z A B R Z E

4. Adres Zabrze, ul. Wolności 402

nr hipoteczny dz. nr 2044/113

5. Przynależność administracyjna

województwo katowickie

gmina miasto Zabrze

6. Poprzednie nazwy miejscowości  
Hindenburg

7. Przynależność administracyjna  
przed 1 VI 1975

województwo katowickie

powiat miejski Zabrze

8. Właściciel i jego adres  
KWK Zabrze - Bielszowice  
Zabrze, ul. Łompy 11

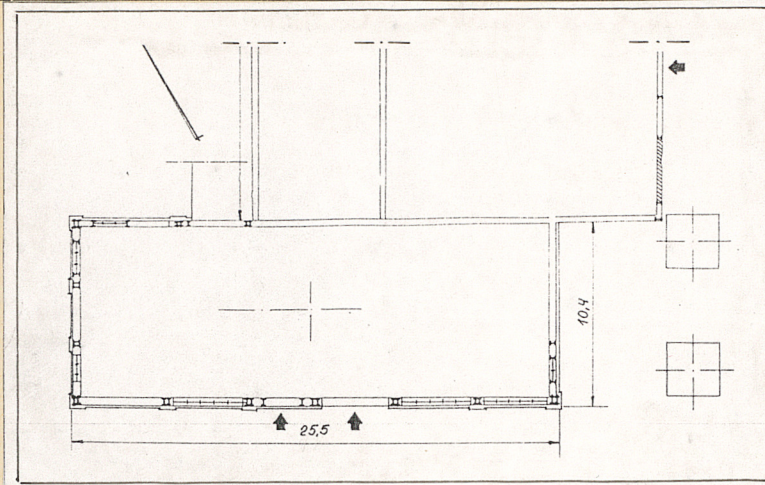
9. Użytkownik i jego adres  
J.W.

10. Rejestr zabytków

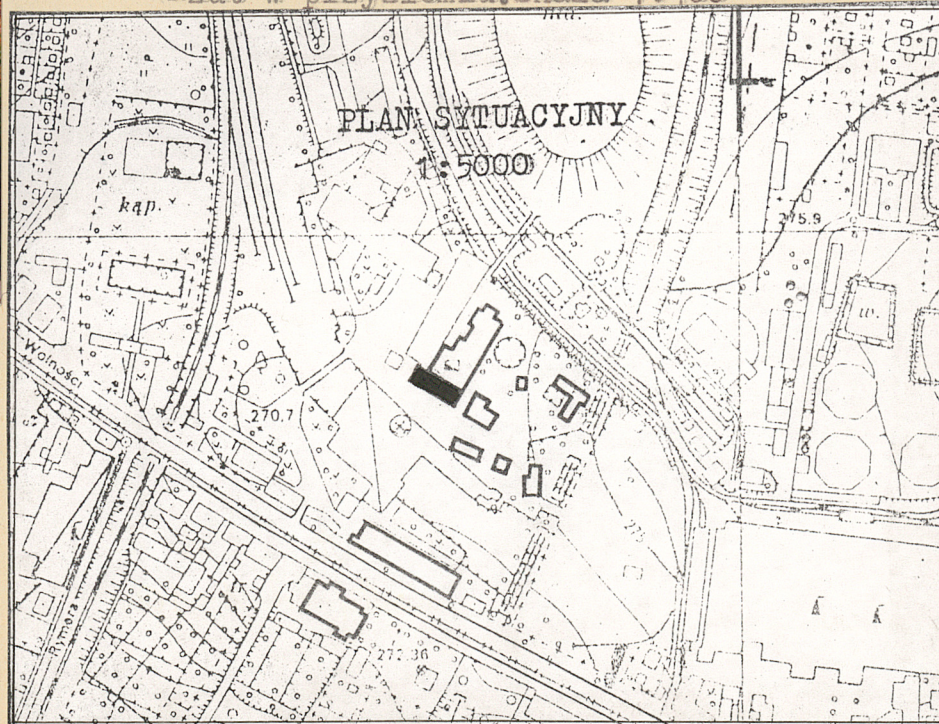
Nr 1538 data 20.12.1983



Widok  
z pd.



Rzut w przyziemiu. Skala 1:400





Kopalnia Królowa Luiza powstała w 1791 r. Początkowo wydobywano szybami płytkimi usytuowanymi na p.p. od drogi Kronprinza (ob. Welności). W 1854 r. zaczęto głębienie szybów na północny-wsch. od dotychczasowej eksploatacji. Szyb Carnall wydrążono w 1870 r. do głębokości 200 m. Prowadzono nim początkowo odwodnienie złóż, a później również wydobywanie z ubogich pokładów na tym poziomie. Odwodnienie prowadzono dwoma parowymi pompami podziemnymi firmy Tangya wraz z kotłem ustawionymi na podszybiu (pierwsze na Grn. Śl.) W 1904 r. ze względu na wysokie koszty ich eksploatacji (zużycie węgla) <sup>wznowione</sup> zaniechano ich. Odtąd główne odwodnienie prowadzono na rejonie wschodnim, gdzie z niższych pokładów wypompuje wodę do poziomu sztolni. W rej. Zachód wodę o małym napływie (0,4 m na min.) przepompowywano z poziomu 250m na 200m. Teraz szyb Carnall stał się wydobywczo-zjazdowy. Pogłębić go bowiem do 250 m. W 1913 r. ukończono dalsze pogłębianie szybu osiągając 500 m. W 1906 roku zaczęto stosować w rejonie Zachód podszkawkę płynną dostarczana szybem Szczęść Boże, a przez jakiś czas również Szybem Carnall. Po osiągnięciu 500m trzeba było z powrotem zainstalować wypompowanie wody (1916r).

c.d. na wkładce

Zespół nadszybia szybu Carnall usytuowany skrajnie w pn-wsch. części kopalni, z pn-wsch. przylega do budynku kompresorów. Wieża wyciągowa znajduje się w pd-wsch. części nadszybia po pn-zach. stronie maszynowni z posadowieniem na zrębie.

Szyb głębokości 521 m do dna rzepia /całkowita 278,5+260,25m/, w przekroju beczkowy /4,6x3,1m/ w obudowie murowanej z cegły o grubości 0,5 m. Uzbrojenie szybu: dźwigary ze stali profilowej dwuteowej NP26mm, rozstawione w pionie co 2000mm /również dźwigary boczne/. Do dźwigarów zamocowane śrubami 4 ciągi przewodników drewnianych o przekroju 180x180x6000mm. Na całej głębokości przedział drabinowy z pomostami stalowymi w odległości co 6000mm, opierzony od strony przedziału klatkowego siatką stalową. Rzepie szybu o głębokości 18,4m połączone chodnikiem wodnym z wyrobiskami poziomów 640m. W szybie także rurociągi technologiczne: posadzki, sprężonego powietrza, odwadniające i inne. Aktualnie szyb zasypany.

Wieża wyciągowa w konstrukcji stalowej, nitowanej, kratownicowej, jednozastrzałowa, o wysokości od zrębu szybu do osi kół linowych 24200mm. W trzonie prowadniczym z ryglami i skratowaniami w czterech płaszczyznach podesty i poziomy: zapór szybowych, pochwytów samoczynnych, belek odbojowych, głowicy wieży.

Głowica wieży wyprowadzona z narożników trzonu, z zastrzałami od strony pd-zach. W głowicy dwa koła linowe o średnicy 6000mm konstrukcji spawanej ze staliwnymi wieńcami. Odległość wzajemnego rozstawu kół 1250mm. W przedłużeniu głowicy wysięgnik montażowy. Stopy zastrzałów na fundamentach betonowych.

Budynek nadszybia, powiązany konstrukcyjnie z wieżą wyciągową.

Sciany w konstrukcji szkieletowej, stalowej, nitowanej, z wypełnieniem cegłą ceramiczną /częściowo także bez wypełnienia/

Dachy w konstrukcji stalowej, z pokryciem blachą falistą.

Posadzki betonowe,



<p>14. Kubatura</p> <p>1476 m<sup>3</sup></p>	<p>15. Powierzchnia użytkowa</p> <p>374 m<sup>2</sup></p> <p>wieża wys. 25 m</p>	<p>16. Przeznaczenie pierwotne</p> <p>nadszybie z wieżą</p>	<p>17. Użytkowanie obecne</p> <p>nadszybie z wieżą</p>
<p>18. Prace budowlane i konserwatorskie, ich przebieg i dokumentacja</p> <p>Bieżące prace remontowe siłami zakładu</p>		<p>19. Stan zachowania (fundamenty, ściany zewnętrzne, ściany wewnętrzne, sklepienia, stropy, konstrukcje dachowe, pokrycie dachu, wyposażenie i instalacje)</p> <p>Stan techniczny - średni</p> <ul style="list-style-type: none"> <li>- Elementy konstrukcyjne - skorodowane</li> <li>- cegła zmurszała - ubytki</li> <li>- wypłukane spoiny</li> <li>- ubytki szklenia</li> <li>- skorodowana ślusarka</li> <li>- spękania muru</li> </ul>	
		<p>20. Najpilniejsze postulaty konserwatorskie</p> <p>Prawna ochrona konserwatorska. Przeprowadzenie podstawowych prac zabezpieczających (konserwacja ślusarki, uzupełnienie cegły i szkła, zabezpiecz, spękan).</p>	



21. Akta archiwalne (rodzaj akt, numer i miejsce przechowywania)

Archiwum Państwowe w Gliwicach, zesp. Bgw. D. Zabrze nr 319, zesp. Preussag nr 142, zesp. ZzPW nr 136  
Materiały archiwalne z oddziału TM, KWK Zabrze-Bielszowice  
Kartoteka środków trwałych KWK Zabrze-Bielszowice

22. Bibliografia

Jahrbuch für den Oberbergamtsbezirk Breslau, J. Westphal,  
Kattowitz-Breslau-Berlin 1913 r  
J. Jaros, Z dziejów kop. Zabrze (w) Kroniki Zabrza nr 7  
1974r

23. Źródła ikonograficzne i fotograficzne (rodzaj, miejsce przechowywania, sygnatury)

24. Uwagi różne *Zob. kartę zespołu*

25. Opracował *mgr P. Wybraniec, mgr inż. A. Szewczyk* 09.1993r  
tekst .....  
imię, nazwisko, data, podpis  
plany, rysunki *mgr inż. A. Szewczyk*  
imię, nazwisko, data, podpis  
zdjęcia fotogr. *mgr P. Wybraniec*  
imię, nazwisko, data, podpis  
miejsce przechowywania negatywów *PSOZ O/W Katowice*

KARTA PO WYPEŁNIENIU PODLEGA OCHRONIE NA PODSTAWIE PRZEPISÓW PRAWA AUTORSKIEGO!

26. Adnotacje o inspekcjach, informacje o zmianach (daty, imiona i nazwiska wypełniających)

27. Załączniki *3 wkl.*



1. Miejscowość Z A B R Z E	2. Obiekt (nazwa jak w karcie) NADSZYBIE Z WIEŻĄ SZYBU CARNALL OB. ZABRZE II	3. Zawartość wkładki (nazwa obiektu lub materiału uzupełniającego) c.d. historii, zdjęcia
-------------------------------	--	--

c.d. historii:

W 1913 r. rozebrano dotychczasową wieżę wyciągową (podobno pierwszą na Grn.Śl. z kutego żelaza z 1874r) i postawiono nową, stalową odlewana w Zjednoczonych Hutach Królewska i Laura. Wieżę obudowano budynkiem. W latach 1930-31 poważnie wieżę zmodernizowano. Konstrukcja została wzmocniona przez firmę Demag A.G. zaprojektowano nowe urządzenia na wieży: kłapa ogniowa, pomosty blachownicowe o grub. 888mm. Wykonano też nowy zrąb szybu. Wymieniono krążki linowe. Wzmocniono elementy nośne łącznie z zastrzałami (proj. B. Walter GmbH Gliwice). W 1938 r. przeprowadzono remont klatek szypowych. Obiekt nie posiada dokumentacji wskazującej projektanta budowli. Bezstylowy.

c.d. opisu :

Schody zewnętrzne, w konstrukcji stalowej, w układzie zabiegowym /do nadszybia/ oraz cztero - zabiegowym okalające trzon wieży,  
Otwory okienne prostokątne ze ślusarką wielodzielną, wielopoziomową,  
Otwory bramne prostokątne ze ślusarką pełną dwuskrzydłową, przesuwną, współczesną.  
Rzut na planie prostokąta z dłuższymi bokami leżącymi w osi pn-zach, pd-wsch. Stopy fundamentowe zastrzałów wieży wyciągowej w przedłużeniu dłuższych boków, po stronie pd-wsch.  
Rzut zrębu szybu wypełnia obszar w przecięciu przekątnych prostokąta.  
Bryła zróżnicowana w gabarytach, dwukondygnacyjna, z przenikającym przez dachy trzonem wieży, usytuowanym centralnie z zastrzałami z pd-wsch. Całość dachów w układzie dwuspadowym, spłaszczonym, z wysokim nadświetłem w wypełnieniu pasa załamania połączeń od wieży w kierunku pn-zach. Kąty nachylenia połączeń zgodne. W przyziemiu ceglany cokół wspierający mury o regularnych podziałach konstrukcyjnych. W osi zastrzałów wydłużony pomost z otwartą konstrukcją przyziemia i wypełnioną powyżej, z zadaszeniem także w układzie dwuspadowym, zgodnym do pozostałej części. Pokrycie dachowe z blachy falistej.

Wkładkę założył: ..... P. Wybraniec  
(Imię, nazwisko, data)

Miejsce przechowywania negatywów: ..... PSOz Katowice



Elewacja pd-zach. dwukondygnacyjna, pięcioosiowa, o układzie zbliżonym do symetrii. W części narożnej pd-wsch. przylegająca, zewnętrzna konstrukcja schodów wieży. W kondygnacjach, w osiach, otwory okienne. W osi centralnej duży otwór bramy poprzedzony z zach. mniejszym. W strefie nadświetla, w wypełnieniu pół konstrukcji duże otwory okienne. Pomost pd-wsch. także z otworami okiennymi /także otwór drzwiowy/ w polach wypełnień konstrukcji.

Elewacja pn-zach Trzyosiowa, symetryczna, dwukondygnacyjna, podwyższona w osi środkowej konstrukcją obwodową nadświetla. W osiach skrajnych, w kondygnacjach otwory okienne. W osi środkowej, wyłącznie pojedynczy, duży otwór technologiczny w poziomie nadświetla /nadświetle bez wypełnienia/ i wcześniejszej kondygnacji.

Elewacje w pozostałej części budynku w znacznym stopniu przysłonięte, w rozwiązaniach nie odbiegają od pozostałych.

Wnętrze z pomostami technologicznymi i urządzeniami szybowymi : pomosty wahadłowe, zapory torowe, zapychaki wozów z napędem linowym.

Widok z zach., pd., wsch. (w kolejności od lewej)





1. Miejscowość

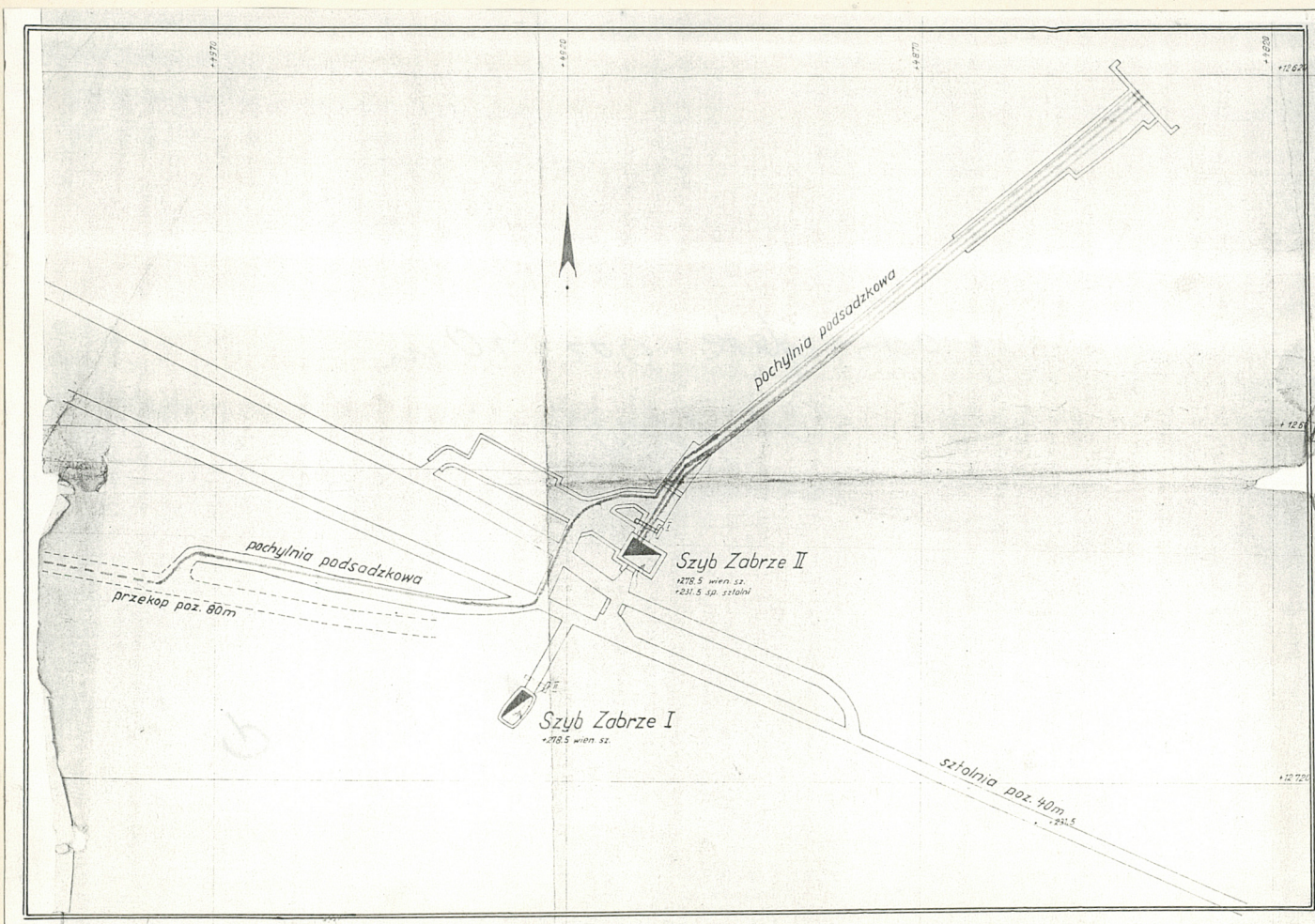
Z A B R Z E

2. Obiekt (nazwa jak w karcie)

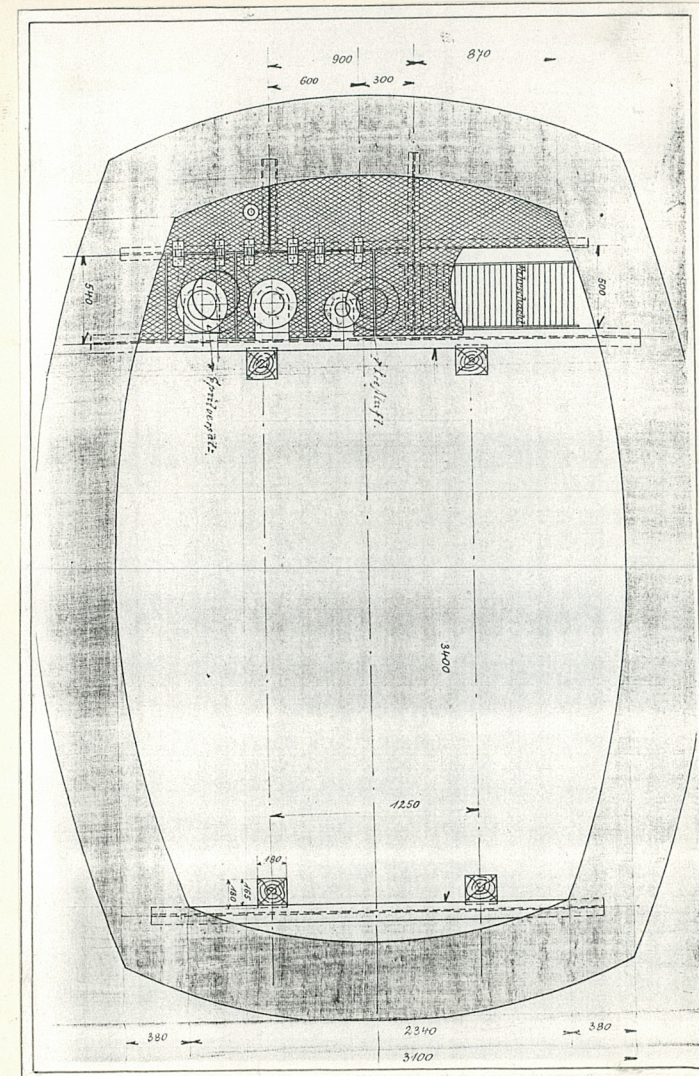
NADSZYBIE Z WIEŻĄ SZYBU  
CARNALL OB. ZABRZE II

3. Zawartość wkładki (nazwa obiektu lub materiału uzupełniającego)

c.d. historii, opisu, zdjęcia



Rzut podszybia, poz. 40 m. Skala 1:1000  
/widoczny przebieg Kluczowej Sztolni  
Dziedzicznej poz. 40 m/.



Szyb w przekroju  
wg. stanu z lat 1919/31

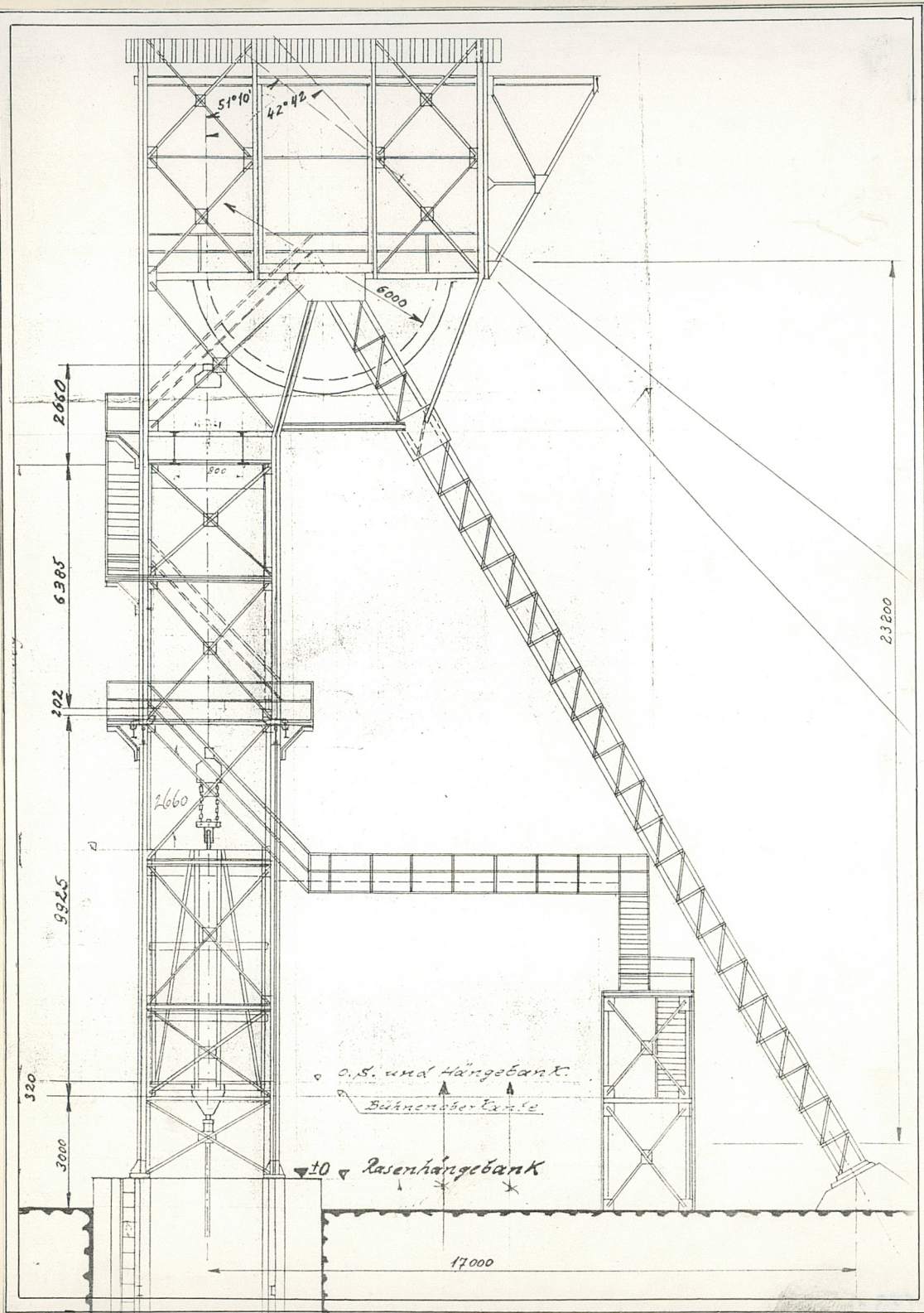
Wkładkę założył: .....  
(imię, nazwisko, data)

Miejsce przechowywania negatywów: .....

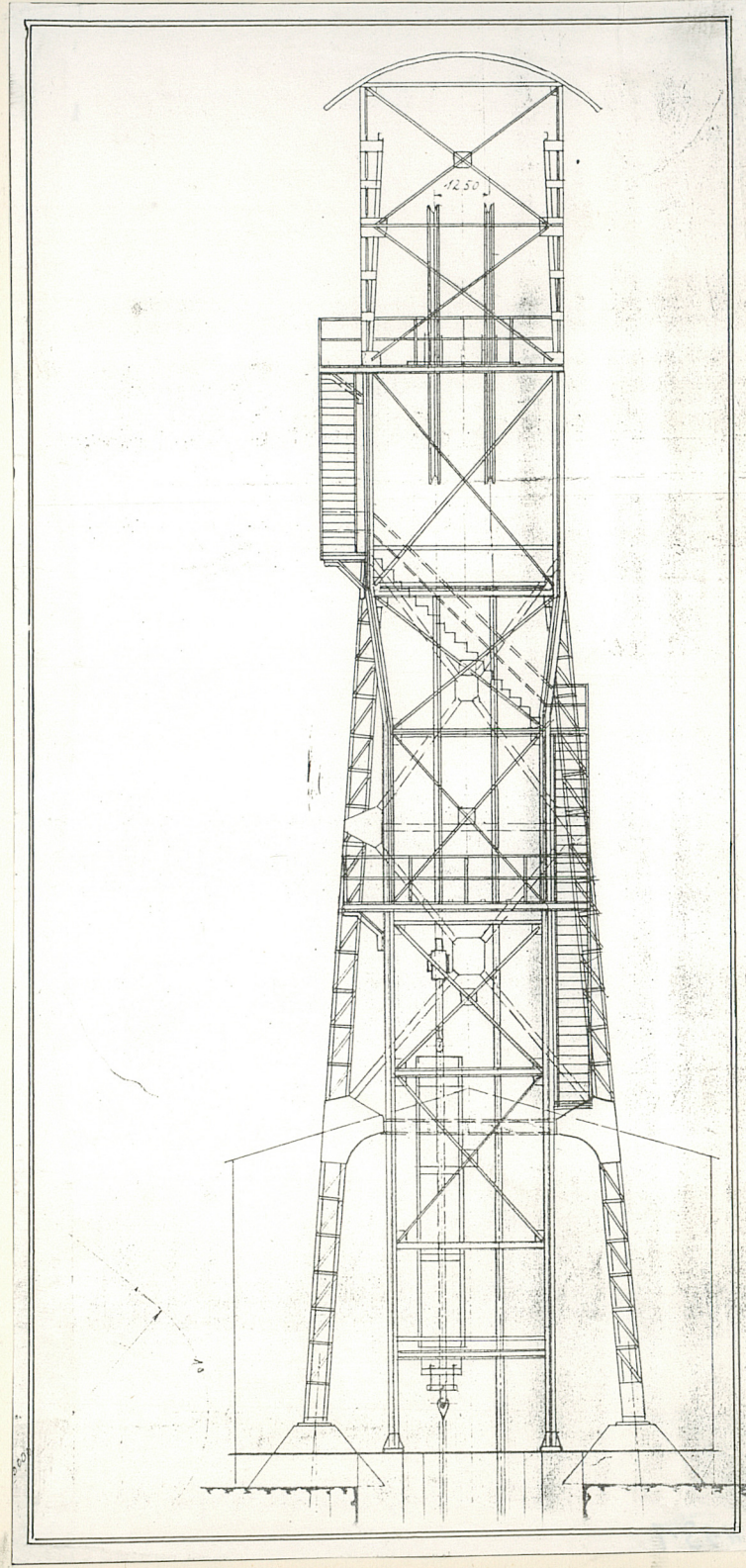
Z-d Poligr. Jan Jasiński W-wa, ul. Wolna 13, tel. 12-43-83

Wzór ODZ 1978 r.





Wieża Szybu  
Carnall w  
widokach.





1. Miejscowość

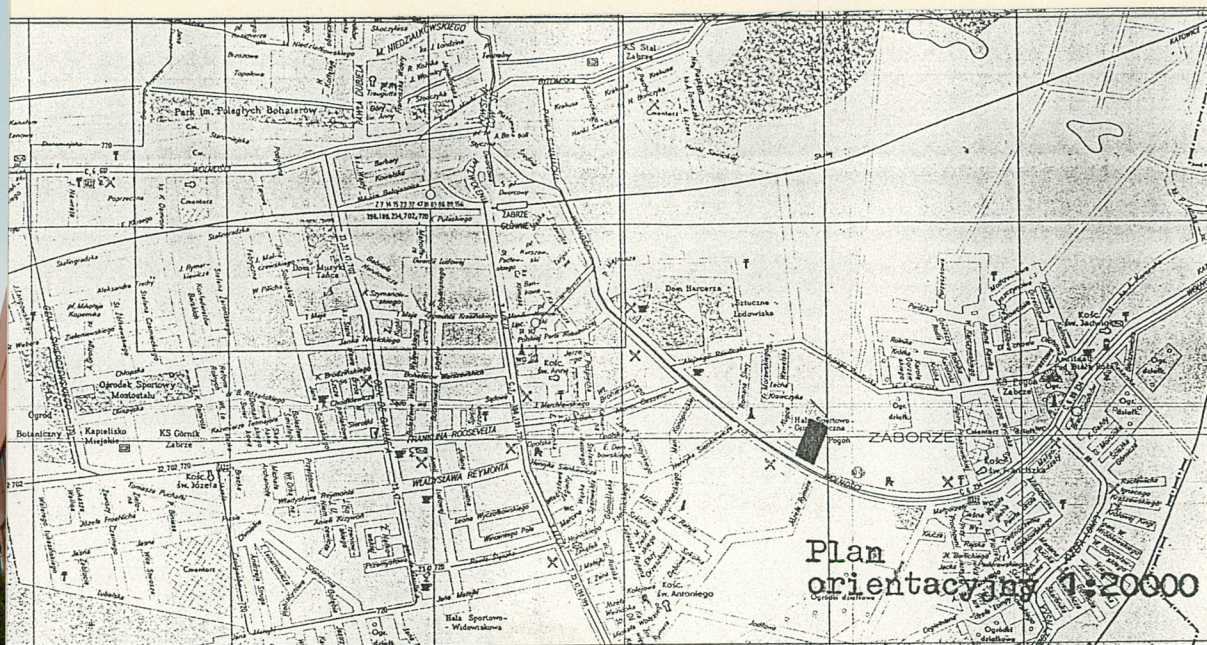
Z A B R Z E

2. Obiekt (nazwa jak w karcie)

NADSZYBIE Z WIEŻĄ SZYBU  
CARNALL OB. ZABRZE II

3. Zawartość wkładki (nazwa obiektu lub materiału uzupełniającego)

Plany



Widok od pn.-zach.

Wkładkę założył: .....

(Imię, nazwisko, data)

Miejsce przechowywania negatywów: .....